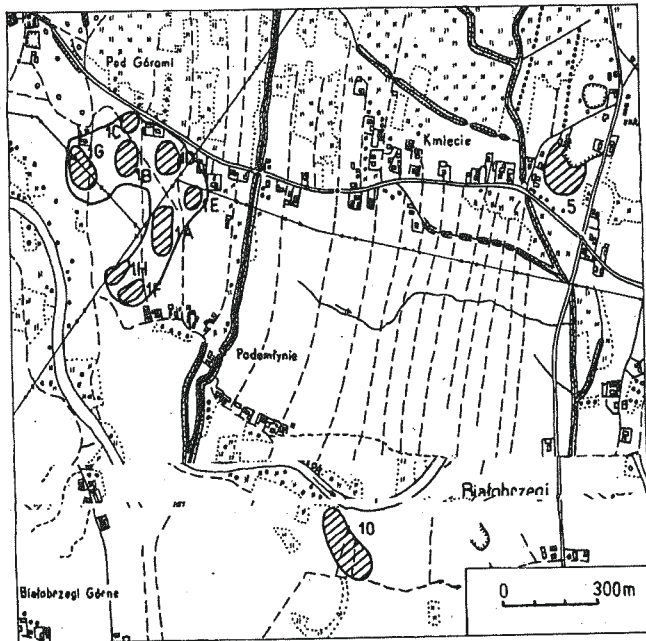


Sylwester Czopek

Sprawozdanie z badań wykopaliskowych w Białobrzegach, woj. Rzeszów (stanowiska 1 i 5) w latach 1982-1984

W latach 1982-1984 prowadzono intensywne badania w Dolinie Wisłoka. Objęły one w pierwszym etapie badania powierzchniowe, realizowane metodą AZP (obszary 101-79, 101-80, 102-78, 102-79). W ich wyniku stwierdzono znaczne zagęszczenie osadnictwa grupy tarnobrzeskiej (kultury łużyckiej) w tym rejonie. Dlatego też postanowiono bliżej rozpoznać ten mikroregion osadniczy¹. Spośród kilkudziesięciu stanowisk wybrano dwa najbardziej zagrożone pod względem konserwatorskim i jednocześnie o dużej wartości poznawczej. Są to stanowiska nr 1 i 5 w Białobrzegach, gm. loco, woj. Rzeszów. Na nich jako pierwszych² podjęto badania wykopaliskowe.



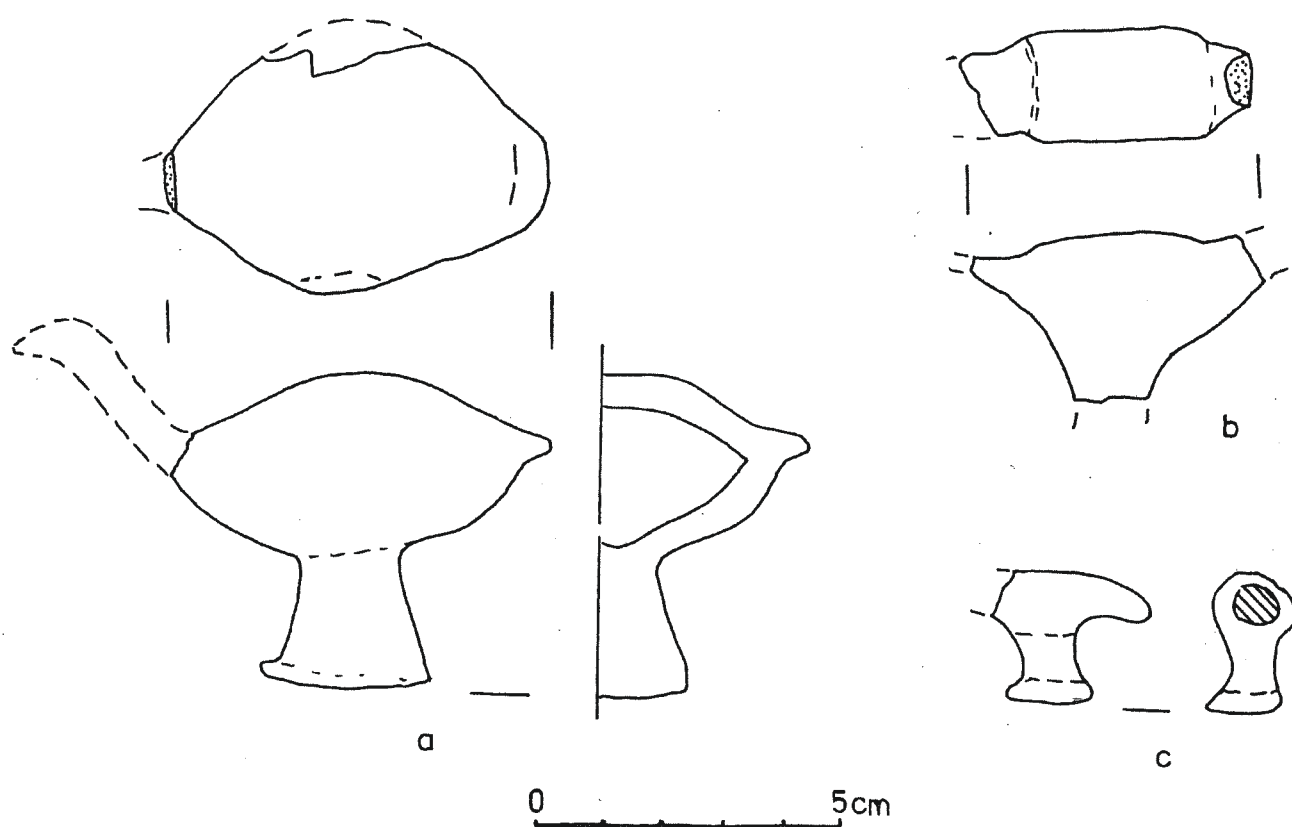
Ryc. 1. Mapa sytuacyjna stanowisk (osad) grupy tarnobrzeskiej kultury łużyckiej nr 1, 5 i 10 w Białobrzegach, woj. Rzeszów.

Białobrzegi, stanowisko 1

Zostało ono odkryte przez F. Młynka w 1960 roku,³ a interpretowane było jako cmentarzysko grupy tarnobrzeskiej⁴. W latach następnych stanowisko było kilkakrotnie inspekcjonowane⁵. W 1982 roku w czasie badań AZP dokonano jego weryfikacji, określając powierzchnię i zasięg. W stosunku do poprzednich ustaleń zasięg stanowiska został znacznie poszerzony - do około 13 ha. Wyodrębniono przy tym większe skupiska materiału odpowiadające różnym formom terenowym, określając je jako bieguny stanowiska - 1A, 1B, 1C, 1D, 1E, 1F, 1G, 1H (ryc. 1).

Stanowisko 1 położone jest w przysiółku „Podemynie” na terasie nadzalewowej Wisłoka. Zajmuje ono południową część pasa piaszczystego wydmy znajdujących się w tej części wsi. Obszar stanowiska oddalony jest o 100-500 m od Wisłoka i około 100-700 m od jego dopływu Płytnicy. Jest on wyniesiony około 10-12 m ponad terasę zalewową Wisłoka i 5-8 m ponad dno Płytnicy (wysokość bezwzględna 190-191 m n.p.m.). Badaniami wykopaliskowymi objęto biegun 1A i 1H które najbardziej były narażone na zniszczenie.

W części 1A, zajmującej piaszczyste wyniesienie o ekspozycji okrężnej, zbadano w latach 1982-1984 1129,5 m² powierzchni stanowiska. Wschodnia część wyniesienia została zniszczona przez wybieranie piasku przed przystąpieniem do badań. Eksploatację prowadzono metodą arową. Na kulminacji wydmy, pod warstwą humusu, znajdował się piasek calcowy, w który zagłębione były obiekty. W niżej położonych partiach stanowiska występowała ponadto warstwa kulturowa o różnej miąższości (do 0,5 m). Zlokalizowano tu 90 obiektów nierucho-



Ryc. 2. Białobrzegi, stan. 1, figurki ornitomorfczne (a - stan. 1A, b, c - stan 1H).

mych, będących pozostałością osady. Ich zdecydowana większość należy do grupy tarnobrzesckiej. Część jam pozbawiona była inwentarza, bądź zawierała bardzo drobny, niecharakterystyczny materiał ceramiczny.

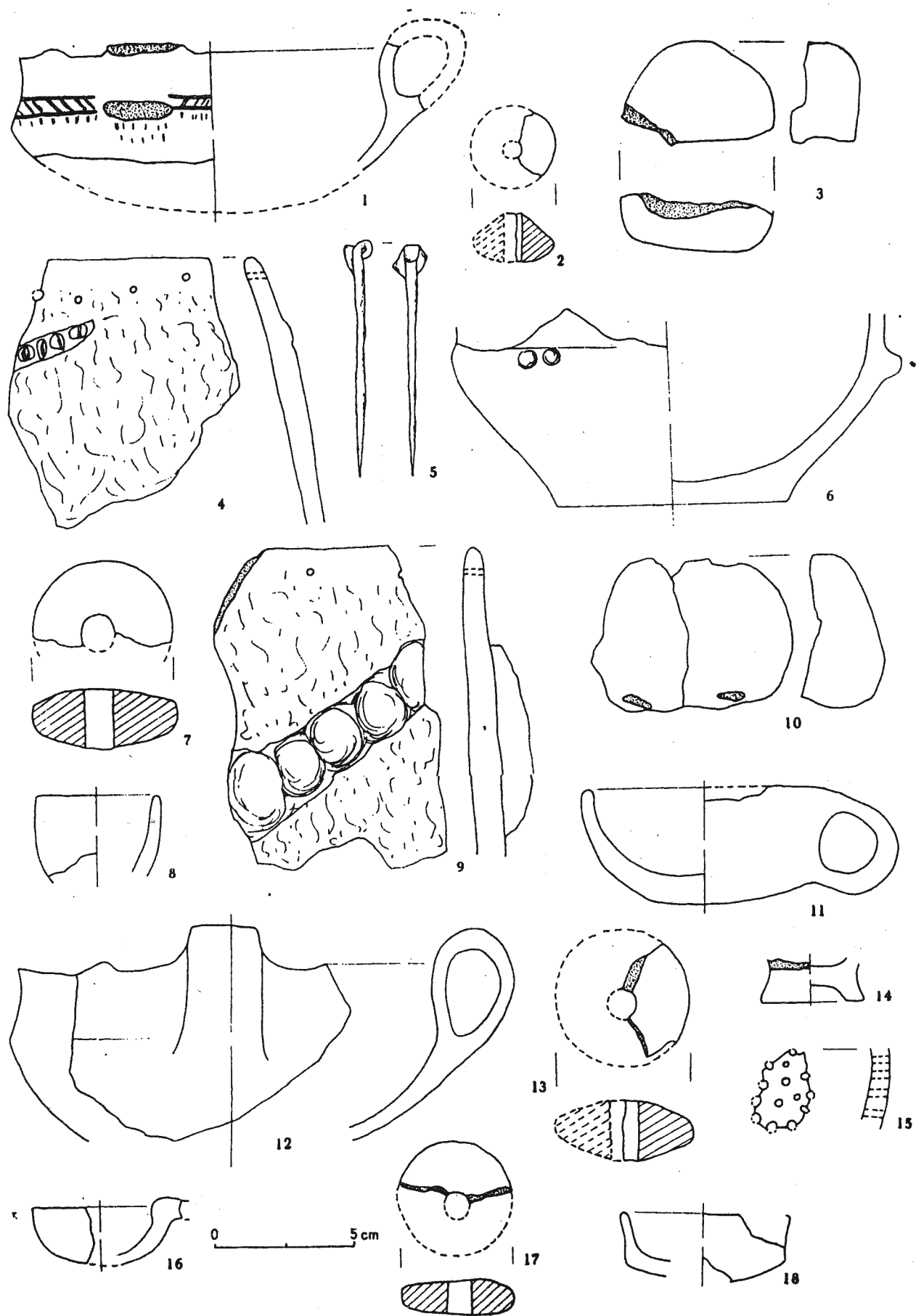
Wśród obiektów wyróżnić można jamy postłupowe (4 z nich łączyć można w jeden budynek typu słupowego o wymiarach 2,4 x 2,7 m), paleniska oraz jamy zasobowe (w tym jedna wykładana korą). Z zabytków ruchomych na plan pierwszy wysuwają się ceramika. Dominują tu fragmenty naczyń typu garnek z dziurkami pod krawędzią, czasami ze zdobnictwem plastycznym (tabl. I, 4, 9), charakterystyczne dla III fazy grupy tarnobrzesckiej⁶. Wiążą się z nią także garnki chropowate bez dziurek pod krawędzią (tabl. II, 1), fragmenty naczyń wazowatych (tabl. I, 6) i kubków-czerpaków (tabl. I, 1, 12).

Znaczny ilościowo procent ceramiki stanowią talerze-placki, reprezentowane przez egzemplarze z dziurkami na powierzchni (tabl. II, 4), gładkie oraz z odciskami plecionek. Ceramikę pozanacyniową reprezentują fragmenty przęślików (tabl. I, 2, 7, 13, 17), ciężarków glinianych (tabl. I, 3). Zwrócić także wypada uwagę na naczynka miniaturowe

(tabl. I, 8, 14, 16, 18) oraz fragment naczynia sitowatego (tabl. I, 15). Z zabytków pozaceramicznych wymienić należy szpilę żelazną z główką rozklepioną i zawiniętą w uszko (tabl. I, 5) oraz 2 skręty z drutu brązowego.

Na stanowisku 1A stwierdzono także ślady osadnictwa innych kultur. Wymienić tu trzeba mezolityczne wytwory krzemienne, w tym zbrojniki trapezowate (kultura janisławicka?), nieliczne fragmenty ceramiki i szklany paciorek melonowaty kultury przeworskiej z okresu wpływów rzymskich oraz ceramikę kultury pomorskiej⁷. Reprezentują ją fragmenty naczyń typu klosz (tabl. II, 10), misa (tabl. II, 8, 10, 13), waza (tabl. II, 9) oraz kubek (tabl. II, 5). Od ceramiki grupy tarnobrzesckiej odróżnia ją technologia wykonania oraz bogate zdobnictwo. Wystąpiła ona w warstwie kulturowej, jak też w obiektach, w tym razem z materiałami ceramicznymi grupy tarnobrzesckiej. Analogie pozwalają datować ceramikę kultury pomorskiej znalezionej na osadzie w Białobrzegach na fazę III tej kultury⁸.

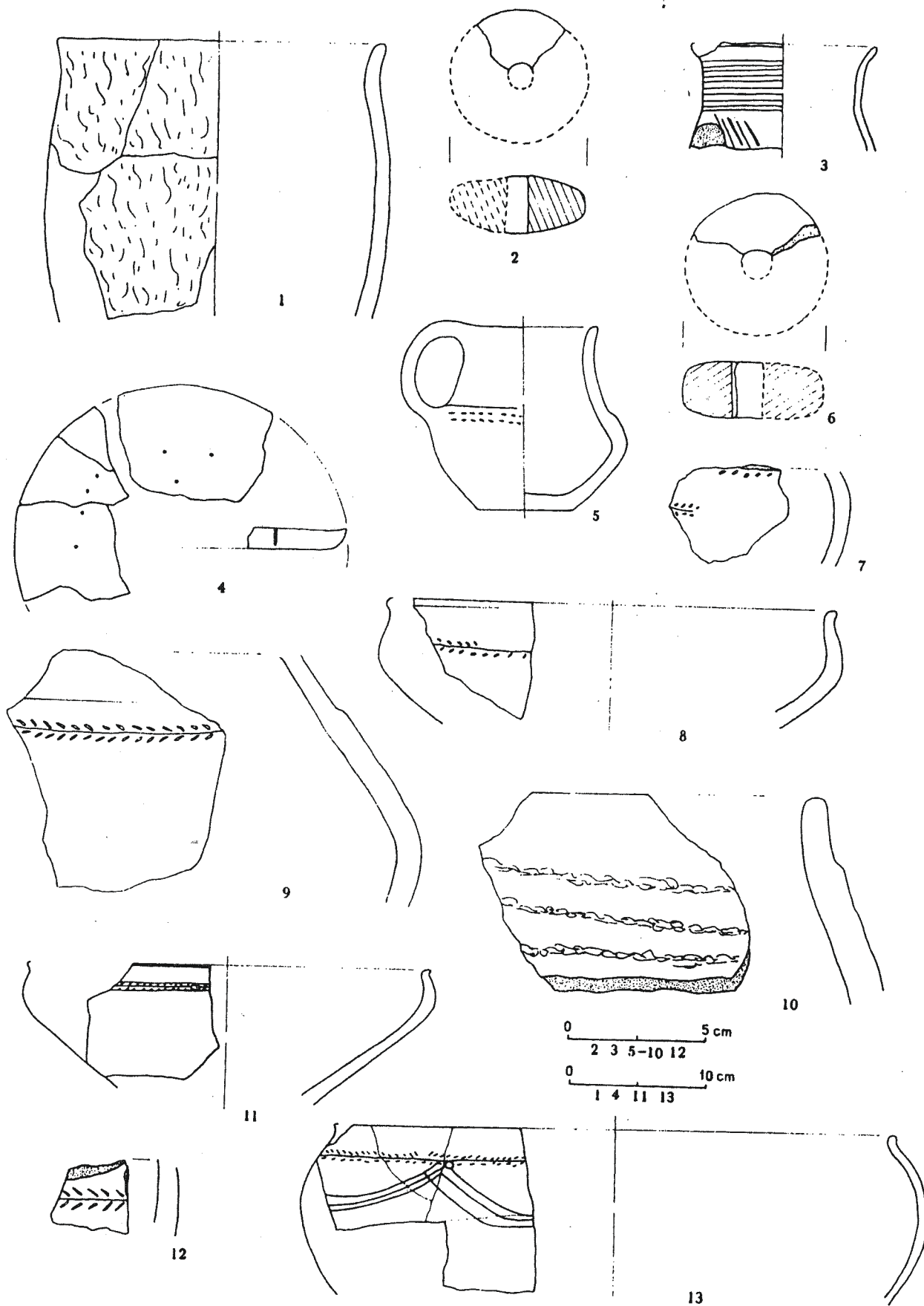
Biegun 1H (pierwotnie określany jako stanowisko 4) położony jest 100 m na południowy-zachód od 1A (ryc. 1). Zajmuje on dość strome, piaszczyste



TABL. I. Białobrzegi, stan. 1. Wybór materiału zabytkowego z warstwy kulturowej i obiektów (grupa tarnobrzezka).



TABL. II. Białobrzegi, stan. 1. Wybór materiałów zabytkowych z warstwy kulturowej i obiektów (1-4, 6 - grupa tarnobrzaska, pozostałe kultura pomorska).



TABL. III. Białobrzegi, stan. 5. Wybór ceramiki z warstwy kulturowej i powierzchni stanowiska (1 - wczesne średniowiecze, 2, 3, 4, 10, 11, 13, 14 - kultura pucharów lejkowatych, 5, 6, 8, 9, 12, 15 - grupa tarnobrzaska).

wyniesienie (ściślej jego skłon północny i północno-zachodni) znajdujące się bezpośrednio nad terasą zalewową Wisłoka. Na powierzchni około 600 m² stanowisko zostało zniszczone przez wybieranie piasku. Badaniami ratowniczymi (prowadzono je w roku 1982) objęto 2 jego części - wschodnią i zachodnią. Sektor zachodni - między terenem zalewowym Wisłoka (zniszczony od tej strony na skutek działalności rzeki) a obszarem wybierzyska piasku - poddano w całości eksploracji, bowiem zachowało się tu jedynie 20 m² powierzchni stanowiska.

Stwierdzono tu następujący układ stratygraficzny: I - warstwa humusowa, II - piaszczysta gleba jasnobrunatna, III - warstwa „popiołowa”, z dużą ilością materiału ceramicznego, fragmentami węgla drzewnych i popiołem (miąższość do 0,4 m), IV - warstwa analogiczna do II, V - piasek calcowy. W warstwach II i III wystąpiła ceramika, którą w całości odnieść można do III fazy grupy tarnobrzeskiej (naczynia garnkowe z dziurkami pod krawędzią i zdobnictwem plastycznym, talerze-placki, fragmenty naczyń miniaturowych⁹). W sektorze wydzielono obiekty koliste, częściowo zniszczone zagłębienie warstwy III dochodzącej do calca.

Sektor zachodni stanowiska 1H rozciąga się od granicy wybierzyska piasku wchodząc w zalesioną kulminację wydmy (stąd jego zasięg w tej części jest niemożliwy do ustalenia). Eksploracji poddano tu 35 m² powierzchni najbardziej narażonej na zniszczenie. Stratygrafia tej części przedstawia się następująco: I - humus, II - gleba podhumusowa, III - warstwa gleby ze spalenizną, IV - warstwa jasnej gleby bielcowej, V - warstwa gleby ciemnej - właściwa warstwa kulturowa z największą zawartością ceramiki, VI - piasek calcowy. Odkryto tu 2 obiekty - dół posłupowy oraz jamę o charakterze zasobowym, w której znaleziono cały czepak gliniany (tabl. I, 11). Ceramika z sektora zachodniego odpowiada także III fazie grupy tarnobrzeskiej.

Odrębnego omówienia wymagają odkryte na stanowisku 1 fragmenty glinianych figurek ornitomorficznyc. 3 z nich znaleziono w części 1H a pozostałe 4 w części 1A. Reprezentują one 2 typy: figurki małe, pełne i egzemplarze puste wewnątrz (grzechotki?)¹⁰. Osada w Białobrzegach jest jedynym obiektem grupy tarnobrzeskiej, gdzie tak licznie wystąpiła plastyka figuralna. Analogie formalne dla figurek z naszej osady (ryc. 2) znajdują się głównie w zachodnich prowincjach kultury lużyckiej, ale wiązać się także mogą (co jest bardziej prawdopodobne) z jej wschodnią strefą¹¹. Chronologicznie zabytki te mieszczą się w granicach III fazy grupy tarnobrzeskiej.

W sezonach następnych przewiduje się kontynuację badań na stanowisku 1 w Białobrzegach. Powinny one zmierzać w kierunku rozpoznania całego

stanowiska, co pozwoli na stwierdzenie, czy pozostałe jego części wiążą się z tym samym odcinkiem chronologicznym czy też nie. Zachodzi także możliwość odkrycia w części 1B cmentarzyska (stanowisko słabo czytelne na powierzchni), co sugeruje materiał powierzchniowy.

Białobrzegi, stanowisko 5.

Stanowisko to zostało odkryte w 1982 roku w czasie badań AZP. Już w chwili odkrycia było poważnie zniszczone przez wybieranie piasku. Dal- sze zagrożenie stanowiska doprowadziło do podjęcia w 1984 roku badań ratowniczych.

Stanowisko położone jest na wysokiej, piaszczystej wydmie, około 1,2 km na wschód od stanowiska 1 i około 800 m na północ od obecnego koryta Wisłoka (ryc. 1). Eksploracji prowadzonej metodą arową, poddano 117 m² powierzchni stanowiska w części najbardziej narażonej na zniszczenie. W wyżej położonych partiach wydmy pod warstwą humusu zalegał calc, w którym nie stwierdzono obecności obiektów. Natomiast na stoku uchwytna była warstwa kulturowa (mająca w części charakter spływowy) o różnej miąższości (do 1 m).

W tej części stanowiska zlokalizowano 8 obiektów o niejasnym charakterze (jeden z nich można interpretować jako magazyn surowca - silnie żelazistej gliny). Materiał pochodzący z warstwy kulturowej reprezentuje 2 horyzonty chronologiczne. Pierwszy z nich to kultura pucharów lejkowatych, drugi to grupa tarnobrzeska. Materiały tej pierwszej wystąpiły stosunkowo nielicznie, a reprezentowane są przez fragmenty naczyń z odciskami stempelkowymi pod krawędzią (tabl. III, 2, 3-4, 13-14, 10), fragmenty z odciskami sznura (tabl. III, 11) oraz fragmenty niezdobione, w tym pochodzące z części przydennej (tabl. III, 7). Wiazać z nią można zapewne część wytworów krzemienych (między innymi z surowca świeciechowskiego). Materiały kultury pucharów lejkowatych wystąpiły w przemieszaniu z ceramiką grupy tarnobrzeskiej, co pozwala interpretować je jako znajdujące się na złożu wtórnym.

Z grupą tarnobrzeską wiążą się natomiast fragmenty naczyń z dziurkami pod krawędzią, fragmenty ze zdobnictwem plastycznym (tabl. III, 9), talerze-placki (tabl. III, 5), fragmenty przęślików glinianych (tabl. III, 12). Na uwagę zasługuje ceramika o pewnych cechach „wschodnich lub południowo-wschodnich”¹². Wymienić tu należy fragmenty misy ze specyficznym zdobioną krawędzią (tabl. III, 6) oraz kubek, którego forma obca jest grupie tarnobrzeskiej (tabl. III, 8). Ceramika grupy tarnobrzeskiej z tego stanowiska datowana jest na fazę III, a więc współcześnie z okresem istnienia stanowiska 1.

Z terenu nie objętego eksploracją na stanowisku 5 (część zachodnia wydmy) zebrano materiał cera-

miczny pochodzący z okresu wczesnego średniowiecza (tabl. III, 1) - XII-XIII wieku. Uzyskano także informację o odkryciu w tej części stanowiska ciemno zabarwionych „plam” właśnie z taką ceramiką (obiekty wczesnośredniowieczne o różnych wymiarach i głębokościach).

Badania na stanowisku 5 będą kontynuowane. Ich celem będzie rozpoznanie jak największej powierzchni, przy czym zwracać należy uwagę na materiały pucharów lejkowatych, które w tej części Polski należą do rzadkości¹³.

P r z y p i s y

¹ Dotychczasowe badania w pełni pozwalają na zastosowanie tego terminu. Dolina Wisłoka wyraźnie różni się od regionów sąsiednich znaczną obecnością stanowisk grupy tarnobrzeskiej. Najlepiej jest to widoczne w porównaniu do południowych krańców Płaskowyżu Kolbuszowskiego (jednostka sąsiadująca z Doliną Wisłoka), gdzie zlokalizowano jedynie pojedyncze punkty osadnicze tej grupy.

² Jest to szerzej zaplanowana akcja badawcza, której celem jest kompleksowe rozpoznanie tego mikroregionu osadniczego.

³ Por. K. M o s k w a, *Kultura łużycka w południowo-wschodniej Polsce*, Rzeszów 1976, s. 168.

⁴ Por. T. A k s a m i t, *Sprawozdanie z działalności Ośrodka Archeologicznego w Rzeszowie w latach 1960 i 1961*, „SROA” za rok 1962, Rzeszów 1962, s. 43.

⁵ Wymienić trzeba inspekcje: J. Micka, K. Tywańczuka, K. Moskwy, A. Gruszczyńskiej, A. Barłowskiej i W. Blajera.

⁶ Por. K. M o s k w a, *Kultura łużycka ...*, s. 97 i n., także, *Tendencje rozwojowe grupy tarnobrzeskiej kultury łużyckiej*, [w:] *Południowa strefa kultury łużyckiej i powiązania tej kultury z Południem*, Kraków-Przemyśl 1982, s. 311.

W dotychczasowych materiałach uzyskanych w trakcie badań na stanowiskach 1 i 5 brak jest zabytków, które pozwalałyby datować je wcześniej niż na III fazę grupy tarnobrzeskiej (chodzi tu tylko o materiały tej grupy). Wypada zwrócić uwagę na istnienie jeszcze jednej osady w Białobrzegach o podobnej chronologii (stanowisko 10 - ryc. 1), znanej jedynie z badań powierzchniowych¹⁴. Planuje się również badania i na tym stanowisku. Pozwoli to dokładniej rozpoznać osadnictwo grupy tarnobrzeskiej w tym mikroregionie.

⁷ Termin kultura pomorska używam tu w szerszym zakresie znaczeniowym, to jest łącznie z tak zwaną kulturą grobów kłoszowych.

⁸ Chronologia kultury pomorskiej por. S. C z o p e k, *Problematyka badawcza południowo-wschodniej strefy kultury pomorskiej*, „A Polski”, t. XXX, z. 2 (1985), s. 376 in..

⁹ Por. K. M o s k w a, *Kultura łużycka ...*, s. 97 i n.; ceramika ta jest analogiczna w części 1A stanowiska.

¹⁰ Por. B. G e d i g a, *Motywy figuralne w sztuce ludności kultury łużyckiej*, Wrocław-Warszawa-Kraków, 1970, s. 40 i n.

¹¹ Ibidem, s. 57 i n., mapa 1.

¹² Między innymi analogie do materiałów grupy czerepińsko-Łagodiwskiej - por. L. I. Kruselnicka, *Pivnicne Prikarpatija i zachidna Volin za dobi rannogo zaliza*, Kiiv 1976, s. 85 i n.

¹³ Por. J. P o d g ó r s k a - C z o p e k, S. C z o p e k, *Nowoodkryte stanowiska z ceramiką kultury pucharów lejkowatych w Polsce południowo-wschodniej*, „Rzeszowski Rocznik Muzealny” (w druku).

¹⁴ Na stanowisku tym na powierzchni stwierdzono znaczną ilość ceramiki (garnki z dziurkami pod krawędzią i ornamentyką plastyczną, talerze-placki).

BERICHT UBER DIE AUSGRABUNGSARBEITEN IN BIAŁOBRZEGI, WOJEWODSCHAFT RZESZÓW (FUNDSTELLE 1 UND 5) IN DEN JAHREN 1982-1984

Z u s a m m e n f a s s u n g

In den Jahren 1982-1984 wurden intensive Untersuchungen im Dorf Białobrzegi., Gmde, loco, Wojewodschaft Rzeszów, angelegt. Die Untersuchungen umfassten 2 Fundstellen, Nr. 1 und 5. Beide liegen in einer überschwemmbarren Terrasse des Wisłok, 1,2 km voneinander entfernt. Die Siedlungen sind zu der Tarnobrzeg-Gruppe (der Lausitzer Kultur) zu zählen und in die III. Phase ihrer Entwicklung zu datieren. In der Fundstelle I (Teile 1A und 1H) wurden insgesamt 93 Objekte vom unterschiedlichen Charakter (Pfahlgruben, Feuerstellen, Abfall-Vorratsgruben) lokalisiert.

Keramisches Material der Tarnobrzeg-Gruppe besteht hauptsächlich aus topfförmigen Gefässen mit Löchern unter dem Rand und mit plastischer Ornamentik (Leisten, Knöttchen), Tellern-Kuchen, Vasen und Schöpfkellenfragmenten. Ausser der Gefässkeramik wurden in der Fundstelle zahlreiche tönernerne Spinnwirtel, Gewichtfragmente (Webegewichte?), Nadel mit dünn geklopftem und öhrenförmigem Kopf, Bronzedrahtschlingen und Fragmente tönernen Vogelfiguren (un- und ausgefüllte Exemplare) freigelegt.

In der fundstelle 1 wurden ausserdem mesolithische Siedlungsspuren (trapez-förmige Pfeilspitzen - die Janisawice-Kultur?), der Pommerschen Kultur aus der frühen La-Tene-Zeit und der Preworsk-Kultur aus der Zeit der römischen Einflüsse festgestellt. In der Fundstelle 1 wurde insgesamt die Fläche von 1184,5 m² untersucht, weitere Ausgrabungsarbeiten werden geplant.

In der fundstelle 5 wurden schwer interpretierbare Objekt vorgefunden. Bewegliches Material bildet die Keramik der Tarnobrzeg-Gruppe, die analog zu in der Fundstelle 1 freigelegten ist, und weniger zahlreich auftretende Keramik der Trichterbecher aus der Neolithzeit (Gefässfragmente mit Stempeleindrücken unter dem Rand). Auf der Oberfläche der fundstelle wurde auch frümittelalterliche, in das 12.-13. Jh. datierte Keramik vorgefunden. Die mit Hilfe der Ausgrabungsmethode untersuchte Fläche beträgt 117 m².

Die Untersuchungen in Białobrzegi bilden einen Teil eines breit angelegten Forschungsprogramms, dessen Ziel die genaue Erkennung des Wisłok-Tales ist, der in heutiger Forschungsstufe bereits eine eigenartige Siedlungsmikroregion der Tarnobrzeg-Gruppe zu sein scheint.