

Materiały i Sprawozdania  
Rzeszowskiego Ośrodka Archeologicznego  
za rok 1993  
Rzeszów 1994

Sylwester Czopek

## Materiały z wielokulturowego stanowiska „Krowia Góra” w Piasecznie, woj. Tarnobrzeg

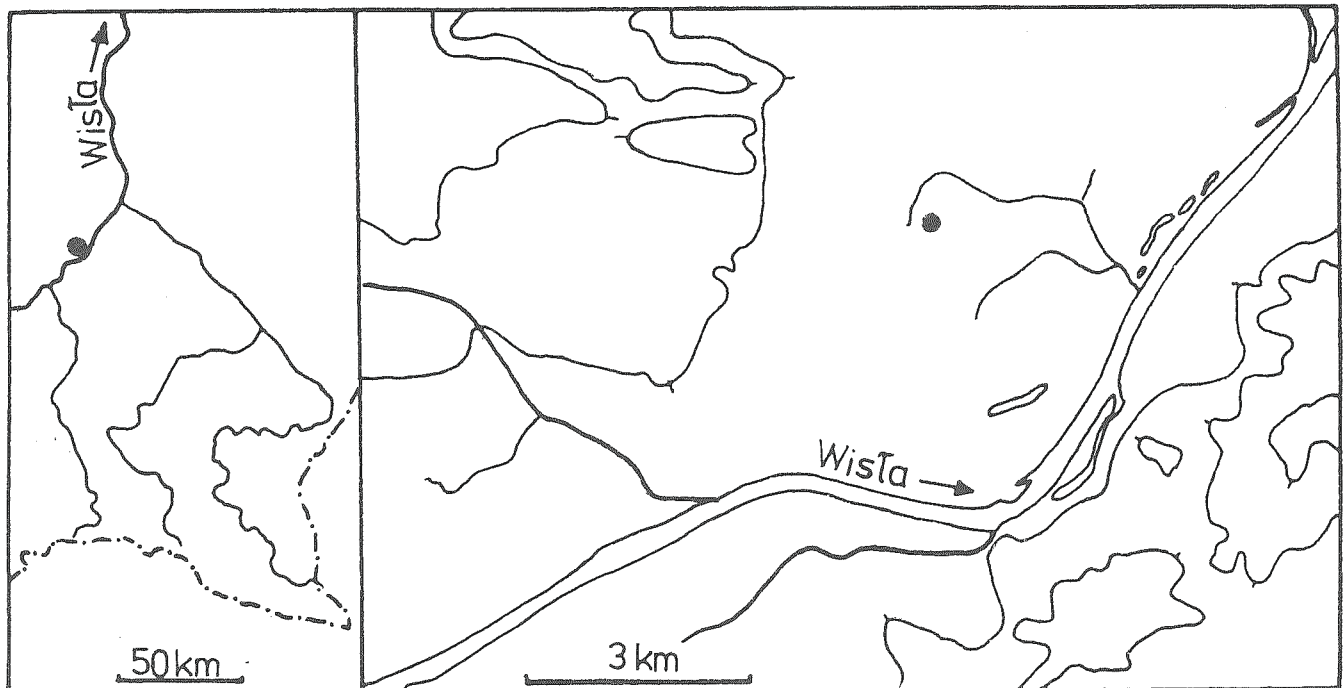
Wielokulturowe stanowisko w Piasecznie (stan. 1 — „Krowia Góra”), gm. Koprzywnica, woj. tarnobrzegskie, zostało odkryte we wrześniu 1976, kiedy to robotnicy pracujący przy eksploatacji piasku natrafili na grób kłoszowy. Badania ratownicze podjęto w sierpniu 1977. Prowadziła je mgr Ewa Szarek-Waszkowska. Objęto nimi około 250 m<sup>2</sup> (?) powierzchni stanowiska w części najbardziej narażonej na zniszczenie i już dość znacznie naruszonej wybieraniem piasku.

Stanowisko jest zlokalizowane w pasie wydm w dolinie Wisły, odległej o około 3,5 km. Obecnie jest to teren silnie zniekształcony, o zdewastowanym przez kopalnię siarki krajobrazie pierwotnym. W chwili prowadzenia badań było to dość spore wyniesienie, otoczone terenami podmokłymi, z licznymi starorzeczami. Według podziałów

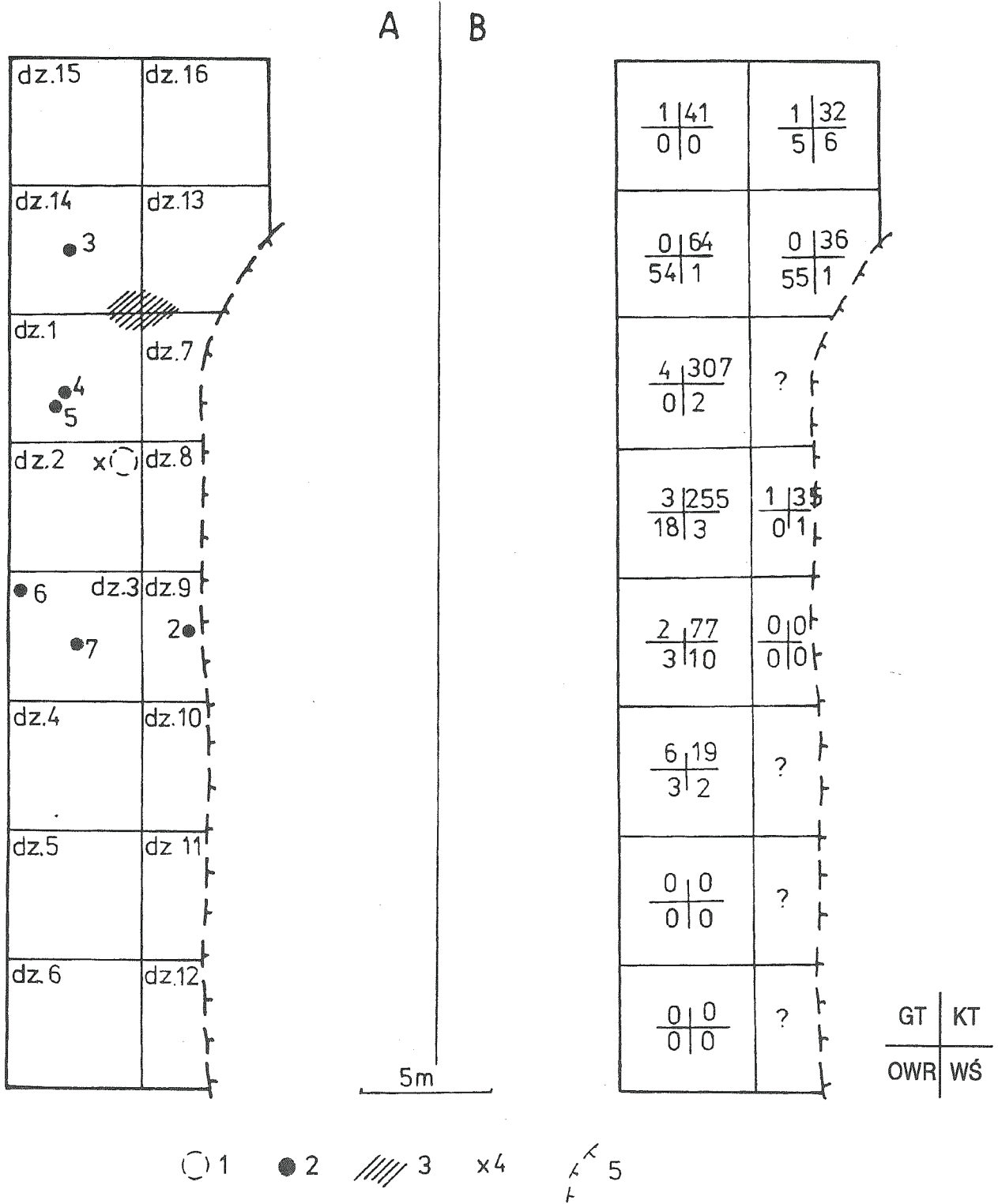
geograficznych jest to Nizina Nadwiślańska, należąca jeszcze do Kotliny Sandomierskiej (J. Kondracki 1978).

Badania wykopaliskowe prowadzono warstwami mechanicznymi o różnej miąższości. Jednostką eksploracyjną była „działka” 5x5 m. Stwierdzono następujący układ stratygraficzny: 0-25 cm — humus (warstwa oraniny), 25-50 cm — warstwa ciemnej gleby z zabytkami (warstwa kulturowa), 50-75 cm — twardy, ilasty piasek bez zabytków, poniżej 75 cm — żółty piasek calcowy. Odstępstwa od tego układu obserwowano w miejscach wydzielania się obiektów, które były czytelne już w warstwie podhumusowej.

Przystępując do opracowania materiałów napotkano na trudności formalne w postaci braku dokumentacji rysunkowej, która zaginęła. Dysponujemy jedynie planem



Ryc. 1. Piaseczno, woj. Tarnobrzeg, stan. 1 („Krowia Góra”). Lokalizacja stanowiska  
Abb. 1. Piaseczno, Wojewodschaft Tarnobrzeg, Fundstelle 1 („Krowia Góra”). Lokalisierung der Fundstelle  
Рис. 1. Пяечно, воев. Тарнобжег, стоянка 1. („Кровья Гора“). План стоянки



Ryc. 2. Piaseczno, woj. Tarnobrzeg, stan. 1. A — plan zbadanej części stanowiska: 1 — „obiekt” kultury trzcinieckiej (grób?), 2 — grób kultury pomorskiej, 3 — jama wczesnośredniowieczna, 4 — miejsce znalezienia grzechotek wczesnośredniowiecznych, 5 — granica terenu zniszczonego  
 B — zestawienie ilości odkrytej ceramiki na poszczególnych działkach: KT — kultura trzciniecka, GT — grupa tarnobrzaska, OWR — okres wpływów rzymskich (kultura przeworska), WS — wczesne średniowiecze

Abb. 2. Piaseczno, Wojewodschaft Tarnobrzeg, Fundstelle 1. A — Plan des untersuchten Teils der Fundstelle: 1 — „Objekt” der Trzciniec-Kultur (Grab?), 2 — Grab der Pommerschen Kultur, 3 — Frühmittelalterliche Grube, 4 — Fundort Frühmittelalterlicher Rasseln, 5 — Grenze des zerstörten Gebietes  
 B — Zusammenstellung freigelegter Keramikmenge auf den einzelnen Grundstücken: KT — Trzciniec-Kultur, GT — Tarnobrzeg-Gruppe, OWR — Zeit der römischen Einflüsse (Przeworsk-Kultur), WS — Frühmittelalter

Рис. 2. Пясечно, воев. Тарнобжег, стоянка 1. А — план исследованной части стоянки; 1 — „объект” тшинцецкой культуры (погребение ?) 2 — погребения поморской культуры, 3 — раннесредневековая яма, 4 — место открытия раннесредневековых погребушек. 5 — граница разрушенной территории  
 В — перечень количества открытой керамики на отдельных участках; KT — тшинцецкая культура, GT — тарнобжегская группа, OWR — римский период ( пшеворская культура), WS — раннее средневековье

Tabela 1. Piaseczno, woj. Tarnobrzeg, stan. 1 — zestawienie źródeł

nr działki		1	2	3	4	8	9	13	14	15	16	„22”	?	powie- rzchnia	Razem
I. kultura trzcieniecka	naczynia		2	1											3
	frag. ceramiki	4	1	1	6	1				1	1		1		16
	krzemienie	1		1					1						3
II. grupa tarnobrzeska	naczynia	1	1	1		1		1	1						6
	frag. ceramiki	307	255	66	19	35		36	64	41	32	22	21	26	924
III. kultura pomorska	zespoły — nry grobow	4,5		6,7			2		3						1—7
	frag. ceramiki	8	3	5		1		1	1	1 naczynie +13			2 naczynia		3 naczynia +32
IV. OWR	frag. ceramiki	2	3	10	2	1		1	1		6		4		30
V. wczesne średniowiecze	zab. wydzielone	1	3												4
	frag. ceramiki		16	5	3			55	54	4	5				142
Nieokreślone	frag. ceramiki	9	6	11		1									27
	inne	osełka									rozdzieracz				2

wykopów z zaznaczoną numeracją działek, do której odnoszą się zapisy na metryczkach z materiałami zabytkowymi i odpowiednie odnośniki w dzienniku badań. Właśnie z niego zaczerpnięto wszystkie wykorzystane w opracowaniu informacje. Na ich podstawie naniesiono na plan możliwe do zlokalizowania obiekty (ryc. 2). Materiały przechowywane są w Muzeum Okręgowym w Rzeszowie.

Nawet najbardziej pobieżny przegląd całości źródeł ujawnia, że mamy tu do czynienia z typowym stanowiskiem wielokulturowym. Dają się bowiem wyróżnić materiały kultury trzcienieckiej (I), grupy tarnobrzeskiej (II), kultury pomorskiej (III), z okresu wpływów rzymskich (IV) i wczesnego średniowiecza (V). Nie wszystkie są reprezentowane w równym stopniu, różna też jest ich wartość źródłowa (por. tabela 1). Pewna część materiałów pozostać musi nieokreślona kulturowo ze względu na brak pierwszorzędnych cech dystynktywnych, zwłaszcza w kontekście luk z obserwacji terenowych.

Wszystkie materiały zostaną zaprezentowane i przeanalizowane w ramach wydzielonych jednostek klasyfikacji kulturowej.

## I. KULTURA TRZCINIECKA

### A. Materiały

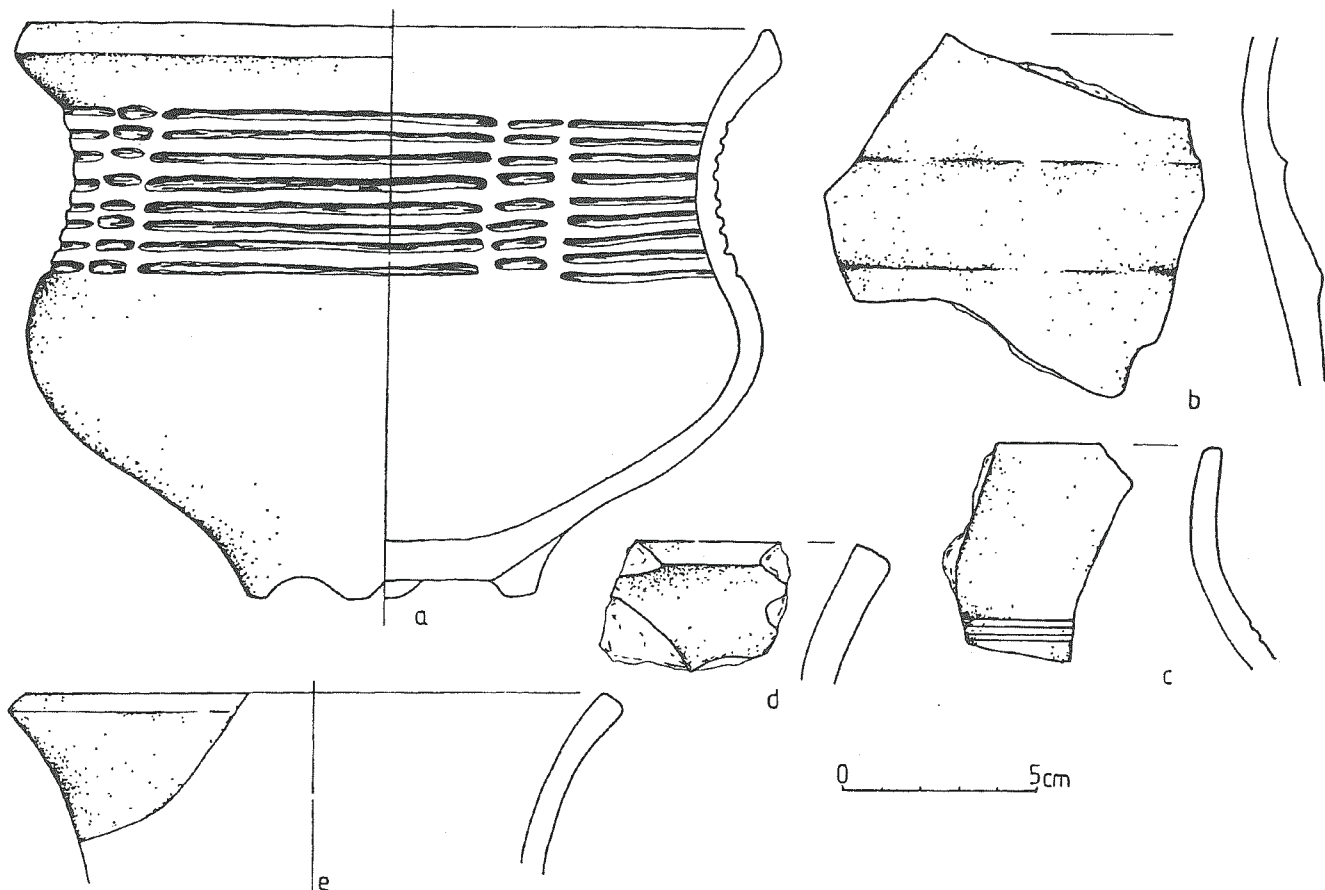
Zabytki kultury trzcienieckiej pochodzą w zasadzie z całej powierzchni stanowiska (ryc. 2, tabela 1). Daje się jednak zaobserwować ich wyraźną koncentrację na działkach 1—4. Z informacji zawartych w dzienniku badań wynika, że w jednym z narożników działki 2, na głębokości 56—67 cm znaleziono czaszkę ludzką, leżącą na boku, z kośćmi długimi obok. Inna kość długa została zlokalizowana w przeciwnym narożniku tej samej

działki. Być może koresponduje to w jakimś stopniu z pochodzącymi również stąd dwoma naczyniami trzcienieckimi (ryc. 3a, 4b). W takiej sytuacji możnaby uznać to za grób szkieletowy. Problemu tego nie można rozstrzygnąć mając do dyspozycji niejasną dokumentację opisową.

Działka 1 — 1. Fragment naczynia z listwami plastycznymi; powierzchnie szarobrunatne, gładkie, w domieszce spora ilość tłuczni kamiennego (ryc. 3b). 2. Fragment garnka o wychylnym, prostym brzegu, zdobionego w górnej części poziomymi żłobkami; powierzchnie szarobrunatne, gładkie w domieszce tłuczeń kamienny (ryc. 3c). 3. Fragment brzegowy naczynia z pogrubioną i ściętą krawędzią; poniżej ornament poziomych żłobków; powierzchnie brunatne, gładkie, w domieszce tłuczeń kamienny (ryc. 4g). 4. Fragment innego naczynia o podobnej technologii; krawędź pogrubiona i ścięta: średn. wylewu 15 cm (ryc. 3e). 5. Odłupek krzemienisty, retuszowany; pięćka surowa; krzemień gościeradowski (ryc. 5c).

Działka 2 — 1—2. Dwa naczynia znalezione na jednakowej głębokości 54—77 cm (pozostałość po grobie szkieletowym?) — przysadziste naczynie wazowate na 7 nóżkach, brzeg pogrubiony, profilowany; na szyjce ornament złożony z umieszczonych na przemian 8—9 „długich i krótkich” żłobków poziomych; powierzchnie szarobrunatne, gładkie, w części silnie złuszczone; w domieszce tłuczeń kamienny; średn. brzuśca 19,1 cm, wylewu 19,5 cm, wys. 14,8 cm (ryc. 3a) oraz garnek tulipanowaty z typowym, pogrubionym i ściętym brzegiem; powierzchnie gładkie, brunatne, w domieszce tłuczeń kamienny; średn. dna 6,8 cm, wylewu 15,2 cm, wys. 20 cm (ryc. 4a). 3. Fragment dna z cienkościennego naczynia o brunatnych, gładkich powierzchniach; w domieszce tłuczeń kamienny.

Działka 3 — 1. Małe naczynie wazowate o wyodrębnionym dnie, esowatym profilu i ściętej krawędzi; na brzuścu ornament złożony z dwóch poziomych żłobków i odchodzących od nich pionowych, długich kresek; powierzchnie szaroczarne, nierówne; w domieszce drobny tłuczeń kamienny; średn. dna 5 cm, brzuśca 11,5 cm, wylewu 10 cm, wys. 10,8 cm (ryc. 4b). 2. Fragment



Ryc. 3. Piaseczno, woj. Tarnobrzeg, stan. 1. Ceramika kultury trzcinieckiej: a — dz. 2, b, c, e, — dz. 1, d — dz. 8

Abb. 3. Piaseczno, Wojewodschaft Tarnobrzeg, Fundstelle 1. Keramik der Trzciniec-Kultur: a — Grundstück 2, b, c, e — Grundstück 1, d — Grundstück 8

Рис. 3. Пясечно, воев. Тарнобжег, стоянка 1. Керамика трцинецкой культуры: а — участок 2, б, с, е — участок 1, д — участок 8

brzuśca naczynia cienkościennego, zdobionego cienkimi kreskami pionowymi; powierzchnie jasnobrunatne, gładkie; w domieszce drobny tłuczeń kamienny (ryc. 4e). 3. Sierpak krzemienisty z surowca szarego, turońskiego z wyraźnymi śladami wyświecenia (ryc. 5a). Działka 4. — 1. 6 drobnych fragmentów z jednego naczynia — garnka (?) o gładkich, jasnobrunatnych powierzchniach w domieszce tłuczeń kamienny.

Działka 8 — 1. Fragment brzegowy naczynia z pogrubioną i ściętą krawędzią; powierzchnie brunatne, gładkie; w domieszce tłuczeń kamienny (ryc. 3d).

Działka 14 — 1. Fragment surowiaka krzemienistego z retuszem łuszczeniowym; surowiec gościeradowski (ryc. 5b).

Działka 15 — 1. Brzegowy fragment garnka o pogrubionej i ściętej krawędzi; powierzchnie brunatne, gładkie; w domieszce tłuczeń kamienny; średn. wylewu około 19 cm (ryc. 4c).

Działka 16 — 1. Brzegowy fragment naczynia z lekko pogrubioną i ściętą krawędzią; powierzchnie brunatne, gładkie; w domieszce tłuczeń kamienny (ryc. 4d).

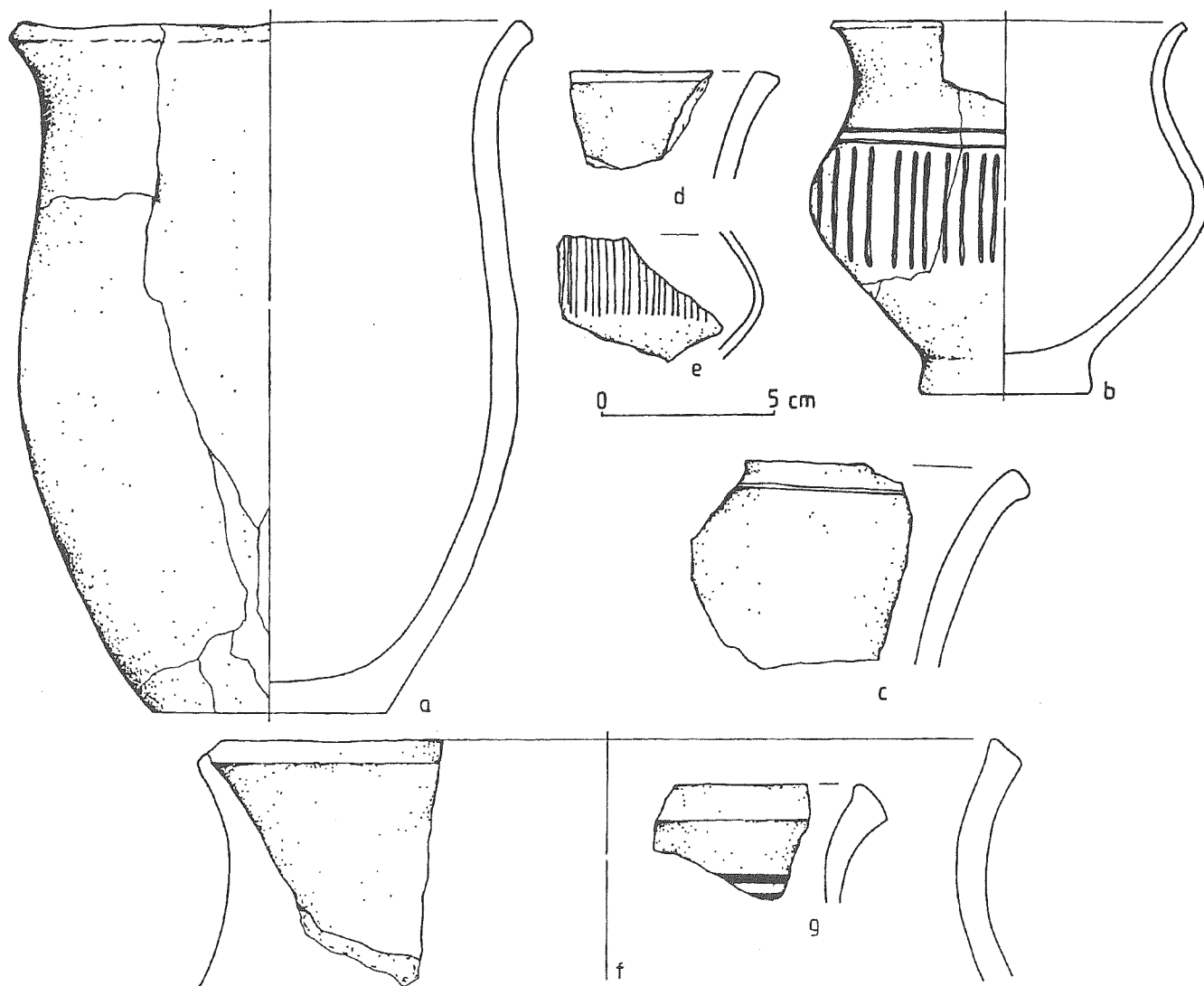
Luźne (bez metryczki) — 1. Fragment dużego garnka z pogrubioną i ściętą krawędzią; powierzchnie brunatne, gładkie; w domieszce tłuczeń kamienny; średn. wylewu 22,5 cm (ryc. 4f).

## B. Analiza

Materiały zaliczone do kultury trzcinieckiej są reprezentowane przez zabytki krzemienne i ceramikę. Umieszczenie w tej grupie krzemieni ma w pewnym sensie charakter umowny. Są to bowiem znaleziska z wielokulturowej warstwy, a więc pozbawione kontekstu kulturowego. Ważny

jest fakt braku na omawianym stanowisku materiałów starszych niż „trzcinieckie”. Cechy zaobserwowanego tu przemysłu krzemienistego to: technika „twardego tłuka”, brak zaprawy i wykorzystywanie starych odłupni rdzeni, technika i retusz łuszczeniowy<sup>1</sup>. Można w tym przypadku mówić o szeroko pojętym krzemieniarstwie wczesnobrązowym (por. J. Kopacz 1987). Nie można jednak wykluczyć związku tych zabytków z ceramiką lużycką (por. niżej), najliczniej reprezentowaną na tym stanowisku. Mogą o tym świadczyć niektóre analogie formalne np. wśród materiałów z „tarnobrzesckiej” osady w Rudniku nad Sanem (por. S. Kadrow 1989, s. 91 n., zwłaszcza ryc. 2).

Typowe cechy ceramiki trzcinieckiej (np. ukształtowanie charakterystycznych krawędzi) są na ogół dobrze rozpoznawalne (por. np. A. Gardawski 1959, s. 90 n.). Tak jest i w naszym przypadku. Stosunkowo łatwo wydzieleno grupę całych naczyń i fragmenty części brzegowych oraz egzemplarze ornamentowane (listwa plastyczna, żłobki). Nieco gorzej przedstawia się sytuacja w zakresie wyróżniania fragmentów naczyń „mniej typowych”, bez wyraźnych „trzcinieckich” cech dystynktywnych. Dotyczy to oczywiście środkowych partii oraz także niektórych ornamentów, spotykanych w kulturze lużyckiej (np. ryc. 10i, e; por. niżej), a stanowiących niejako wspólną cechę obydwu ugrupowań kulturowych. Dlatego też wydzielony tutaj zbiór ceramiki trzcinieckiej traktować należy jako



Ryc. 4. Piaseczno, woj. Tarnobrzeg, stan. 1. Ceramika kultury trzcinieckiej: a — dz. 2, b e, — dz. 3, c — dz. 15, d — dz. 16, g — dz. 1, f — ?

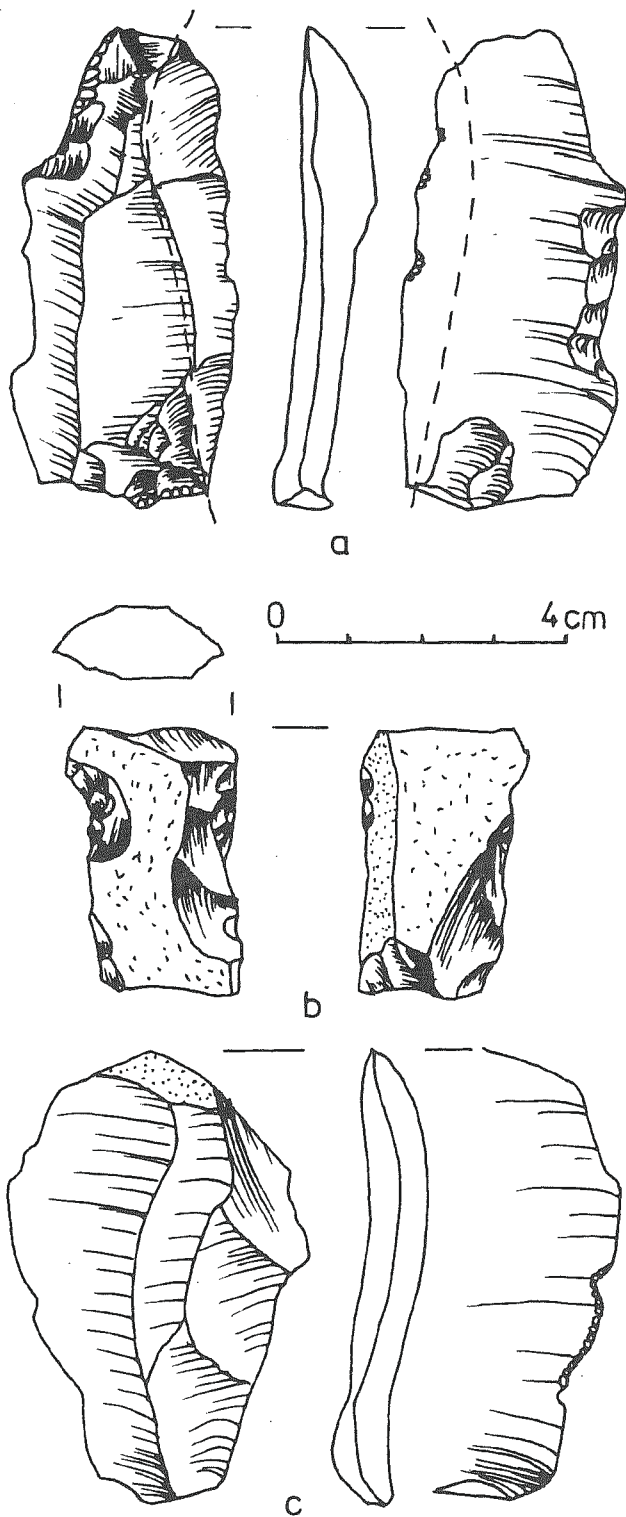
Abb. 4. Piaseczno, Wojewodschaft Tarnobrzeg, Fundstelle 1. Keramik der Trzciniec-Kultur: a — Grundstück 2, b, e — Grundstück 3, c — Grundstück 15, d — Grundstück 16, g — Grundstück 1, f — ?

Рис. 4. Пясечно, воев. Тарнобжег, стоянка 1. Керамика тщинецкой культуры: а — участок 2, б, е — участок 3, с — участок 15, д — участок 16, г — участок 1, ф — ?

minimalny. Możliwy jest bowiem błąd zaliczenia niektórych fragmentów ceramiki trzcinieckiej do grupy materiałów „łużyckich”, nieróżniących się makroskopowo, a ilościowo zdecydowanie dominujących na stanowisku. W takiej sytuacji liczebność zbioru ceramiki określonej jako „łużycka” byłaby sztucznie zawyżona. Nie wydaje się jednak, aby chodziło tu o jakieś istotne wielkości. W grę mogą wchodzić jedynie pojedyncze fragmenty, ale z faktu tego należy zdawać sobie sprawę.

Wśród wyodrębnionej ceramiki trzcinieckiej na szczególną uwagę zasługują dwa całkowicie zachowane naczynia, które na dodatek mogą stanowić zespół grobowy. Pierwsze z nich (ryc. 3a) reprezentuje formę charakterystyczną dla „rozwinętych” mis typu łubieńskiego (A. Gardawski 1959, s. 95). Jest ono bliskie stylistycznie do dwóch podobnych naczyń z Błonia oraz analogicznego egzemplarza ze Złotej. (A. Gardawski 1959, tabl. XXI, 6—7, XXXVI, 10), jedynie odmiennie zdobionych. Ich

cechy wspólne to forma (tektonika naczynia), nóżki, ukształtowanie krawędzi oraz zapewne technologia. Misy takie uważa się za szczególnie charakterystyczne dla tzw. grupy opatowskiej kultury trzcinieckiej. Drugie z naczyń (ryc. 4a) to typowy garnek należący do typu I wg J. Górskiego (1990, s. 14—15), zajmujący niejako pozycję pośrednią między podtypem a i b. Takie naczynia są rozpowszechnione na całym terytorium kultury trzcinieckiej (J. Dąbrowski 1972, s. 92 n.; J. Górski 1990, s. 14 n.; H. Taras 1994) i nie stanowią żadnych podstaw do precyzyjnego datowania. Jeżeli uznalibyśmy związki tych naczyń z fragmentami szkieletu (-ów?), to byłyby to grób szkieletowy, prawdopodobnie płaski, dość często rejestrowany na obiektach interesującej nas kultury (por. J. Miśkiewicz 1978, s. 175). Jego wyposażenie (minimalne w sensie dzisiejszych możliwości interpretacyjnych) stanowiły dwa naczynia, które można odnosić raczej do klasycznej fazy kultury trzcinieckiej.



Ryc. 5. Piaseczno, woj. Tarnobrzeg, stan. 1. Zabytki krzemienne kultury trzcinieckiej (?): a — dz. 3, b — dz. 14, c — dz. 1  
 Abb. 5. Piaseczno, Wojewodschaft Tarnobrzeg, Fundstelle 1. Feuersteinfunde der Trzciniec-Kultur (?): a — Grundstück 3, b — Grundstück 14, c — Grundstück 1  
 Рис. 5. Пясечно, воев. Тарнобжег, стоянка 1. Кремневые памятники тшинецкой культуры: а — участок 3, б — участок 14, с — участок 1

O pozostałej części wydzielonego inwentarza ceramicznego trudno cokolwiek powiedzieć w aspekcie pierwotnej funkcji. Są tu jednak możliwe dwie interpretacje — albo jest to pozostałość po funkcjonującej tu osadzie (obozowisku?), albo części zespołów grobowych zniszczonych pochówków (np. przez osadnictwo późniejsze). W tej grupie ceramiki zdecydowana większość reprezentuje typową stylistykę, morfologię (brzeży II i III wg J. Górskiego — 1990, s. 22—23, tabl. LVII), technologię (grupy B i C — J. Górski 1990, s. 24) oraz zdobnictwo (podwójna listwa plastyczna — ryc. 3b i ornament poziomych żłobków — ryc. 3c, 4g). Trudno tu mówić o szczegółowej chronologii. Obecność cech „typowo trzcinieckich”, przy braku takich, które zwykle uważać się za wyznacznik fazy najmłodszej (np. szerokie żłobki pionowe, niektóre typy garnków i naczyń wazowatych) może wskazywać, że mamy tu do czynienia także z klasyczną fazą tej kultury (H. Taras 1994), którą można synchronizować z fazą I wg periodyzacji proponowanej przez J. Górskiego (1992, 1994), datowaną na starszy i środkowy odcinek II okresu epoki brązu. Byłoby to zgodne z datowaniem domniemanego zespołu grobowego.

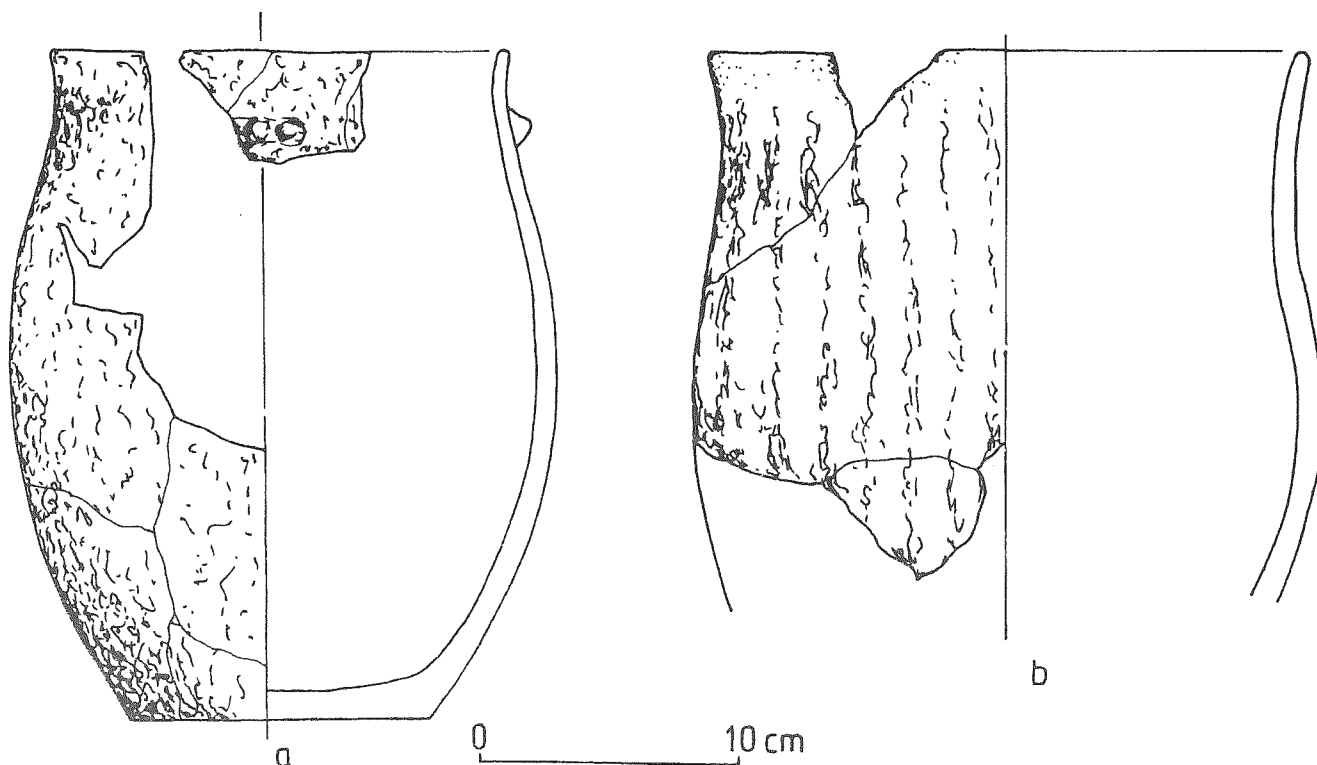
Z analizowanych tu materiałów wydzielają się jednak dwa elementy — całkowicie zrekonstruowane naczynie wazowate (ryc. 4b) i fragment brzuśca zdobionego cienkimi liniami pionowymi (ryc. 4e). Naczynie to nawiązuje swą formą do niektórych pucharków na pustych nóżkach (A. Gardawski 1959, s. 95, tabl. XXXV, 1), a nawet smukłych garnków z wysoko umieszczonym załosem (J.M. Ścibior, J. Ścibior 1990, rys. 9:3). Wyróżnia się ono swą technologią, posiada jednak krawędź uformowaną na sposób „trzciniecki”. Ciekawe jest też zdobienie cienkimi żłobkami pionowymi. Ogólnie, przyjmuje się w kulturze trzcinieckiej młodszą pozycję chronologiczną oranamentu szerokich żłobków pionowych (A. Gardawski 1971, ryc. 1; J. Górski 1992, s. 64). Być może więc nasze naczynie wiąże się z tym samym horyzontem czasowym, na co mogą wskazywać też cytowane wyżej analogie. Ornament cienkich żłobków pionowych spotyka się też w ceramice „łużyckiej”. Nie można więc wykluczyć, że zarówno całe naczynia, jak i fragment brzuśca z innego egzemplarza należałoby odnosić do samego schyłku kultury trzcinieckiej lub pogranicza chronologicznego trzciniecko-łużyckiego.

## II. GRUPA TARNOBRZESKA

### A. Materiały

W rozmieszczeniu materiałów grupy tarnobrzskiej (kultury łużyckiej) widać wyraźną koncentrację w obrębie działek 1 i 2. Pochodzi z nich ponad połowa wszystkich źródeł ceramicznych (tabela 1, ryc. 2). W obliczu luk dokumentacyjnych jest to trudne do interpretacji.

Działka 1 — 1. Fragmenty naczynia garnkowatego, łagodnie profilowanego, o prostym brzegu; powierzchnie szarobrunatne, zewnętrzna obmazywana pionowo, wewnętrzna gładka; w domieszcze tłużeń kamienny; średn. wylewu 23 cm (ryc. 6b). 2. Fragment profilowanej miseczki; na największej wydętości brzuśca 3 plastyczne guzki; powierzchnie szaroczarne, gładkie; w domieszcze tłużeń kamienny; średn. wylewu 13,9 cm (ryc. 7a). 3. Frag-



Ryc. 6. Piaseczno, woj. Tarnobrzeg, stan. 1. Ceramika grupy tarnobrzeszkiej: a — dz. 3, b — dz. 1

Abb. 6. Piaseczno, Wojewodschaft Tarnobrzeg, Fundstelle 1. Keramik der Tarnobrzeg-Gruppe: a — Grundstück 3, b — Grundstück 1

Рис. 6. Пясечно, воев. Тарнобжег, стоянка 1. Керамика тарнобжежской группы: а — участок 3, б — участок 1

ment misy esowatej z uszkiem; powierzchnie gładkie, zewnętrzna czarna, wewnętrzna brunatna; w domieszce tłuczeń kamienny (ryc. 7b). 4. Fragment brzegowy garnka o szarobrunatnych powierzchniach, zewnętrznej obmazywanej, wewnętrznej gładkiej; w domieszce tłuczeń kamienny (ryc. 7c). 5. Fragment brzegowy naczynia — misy (?); powierzchnie gładkie, zewnętrzna czarna, wewnętrzna brunatna; w domieszce tłuczeń kamienny (ryc. 7d). 6. Fragment brzegowy chropowatego garnka; powierzchnie brunatne w domieszce drobny tłuczeń kamienny i piasek; przy wylewie dwa płastyczne guzki (ryc. 7e). 7. Fragment misy profilowanej z silnie wychyloną na zewnątrz brzegiem; powierzchnie szarobrunatne, gładkie; w domieszce tłuczeń kamienny (ryc. 7f). 8—9. Dwa talerze—płacki o brunatnych, gładkich powierzchniach; w domieszce tłuczeń kamienny (ryc. 7g-h). 10. Przydenna część małego naczynia garnkowego (?); powierzchnie szorstkie, brunatne; w domieszce tłuczeń kamienny i piasek; średn. dna 5 cm (ryc. 7i). 11. Brzegowy fragment naczynia garnkowego; powierzchnie szarobrunatne, zewnętrzna obmazywana ukośnie, wewnętrzna gładka; w domieszce tłuczeń kamienny (ryc. 7k). 12. Fragment misy stożkowej; powierzchnie szarobrunatne, gładkie; w domieszce tłuczeń kamienny (ryc. 7l). 13. Fragment naczynia wazowatego o cylindrycznej szyjce, prostym wylewie i baniasnym brzuścu; powierzchnie szarobrunatne, gładkie; w domieszce drobny tłuczeń kamienny; średn. wylewu 15 cm (ryc. 7m). 14. Brzegowy fragment naczynia wazowatego o stożkowej szyjce; powierzchnie szarobrunatne, gładkie; w domieszce tłuczeń kamienny (ryc. 7n). 15. Dolna część naczynia wazowatego; powierzchnie gładkie, szaroczarne; w domieszce drobny tłuczeń kamienny, średn. dna 8 cm (ryc. 7o). 16. Dolna część zbydniowskiej z ornamentem koncentrycznych kregów i kropek na obwodzie; powierzchnie czarne, gładkie; w domieszce tłuczeń kamienny i piasek (ryc. 7p). 17. Fragment małego naczynia wazowatego lub kubka (?); powierzchnie szarobrunatne, gładkie; w domieszce drobny tłuczeń kamienny; średn. dna 4,8 cm (ryc. 7r). 18. Fragment talerza-płacka z pogrubionym „podniesionym

brzegiem; powierzchnie gładkie, jasnobrunatne; w domieszce tłuczeń kamienny (ryc. 8s). 19. Brzegowy fragment naczynia wazowatego o lekko stożkowej szyjce; powierzchnie jasnobrunatne, gładkie; w domieszce drobny tłuczeń kamienny (ryc. 8a). 20. Fragment małego garnka; powierzchnie szarobrunatne, zewnętrzna obmazywana pionowo, wewnętrzna gładka; w domieszce tłuczeń kamienny; średn. wylewu 10,1 cm (ryc. 8b). 21. Brzegowy fragment profilowanej misy z silnie wychyloną krawędzią; powierzchnie brunatne, gładkie; w domieszce tłuczeń kamienny (ryc. 8c). 22. Brzegowy fragment naczynia wazowatego o cylindrycznej szyjce; powierzchnie szarobrunatne, gładkie; w domieszce tłuczeń kamienny (ryc. 8d). 23. Dolna część naczynia garnkowego (?); powierzchnie szarobrunatne, zewnętrzna chropowata, wewnętrzna gładka; w domieszce duża ilość tłuczni kamiennego; średn. dna 13 cm (ryc. 8e). 24. Podobny fragment innego naczynia; średn. dna 15 cm. 25. Brzegowy fragment misy esowatej; powierzchnie szarobrunatne, gładkie; w domieszce tłuczeń kamienny (ryc. 9a). 26. Dolna część naczynia wazowatego (?); powierzchnie szarobrunatne, gładkie; w domieszce tłuczeń kamienny; średn. dna 6,5 cm (ryc. 9b). 27. Fragment miseczki esowatej lub czerpaka; powierzchnie szarobrunatne, gładkie w domieszce tłuczeń kamienny; średn. wylewu 13 cm (ryc. 9c). 28. Brzegowy fragment małego naczynia wazowatego (?); powierzchnie szarobrunatne, gładkie; w domieszce tłuczeń kamienny; średn. wylewu 12 cm (ryc. 9d). 29. Fragment talerza—płacka; powierzchnie brunatne, gładkie; w domieszce tłuczeń kamienny (ryc. 9e). 30. Brzegowy fragment naczynia — wazy nadszańkiej (?); powierzchnie gładkie, zewnętrzna czarna, wewnętrzna brunatna; w domieszce tłuczeń kamienny i piasek (ryc. 9f). 31. Fragment talerza-płacka; powierzchnie szarobrunatne, gładkie; w domieszce tłuczeń kamienny (ryc. 9g). 32. Dolna część naczynia wazowatego; powierzchnie szarobrunatne, gładkie; w domieszce tłuczeń kamienny; średn. dna 10 cm (ryc. 9h). 33. Fragmenty garnka esowatego; powierzchnie brunatne, zewnętrzna obmazywana pionowo, wewnętrzna gładka; w domieszce tłuczeń

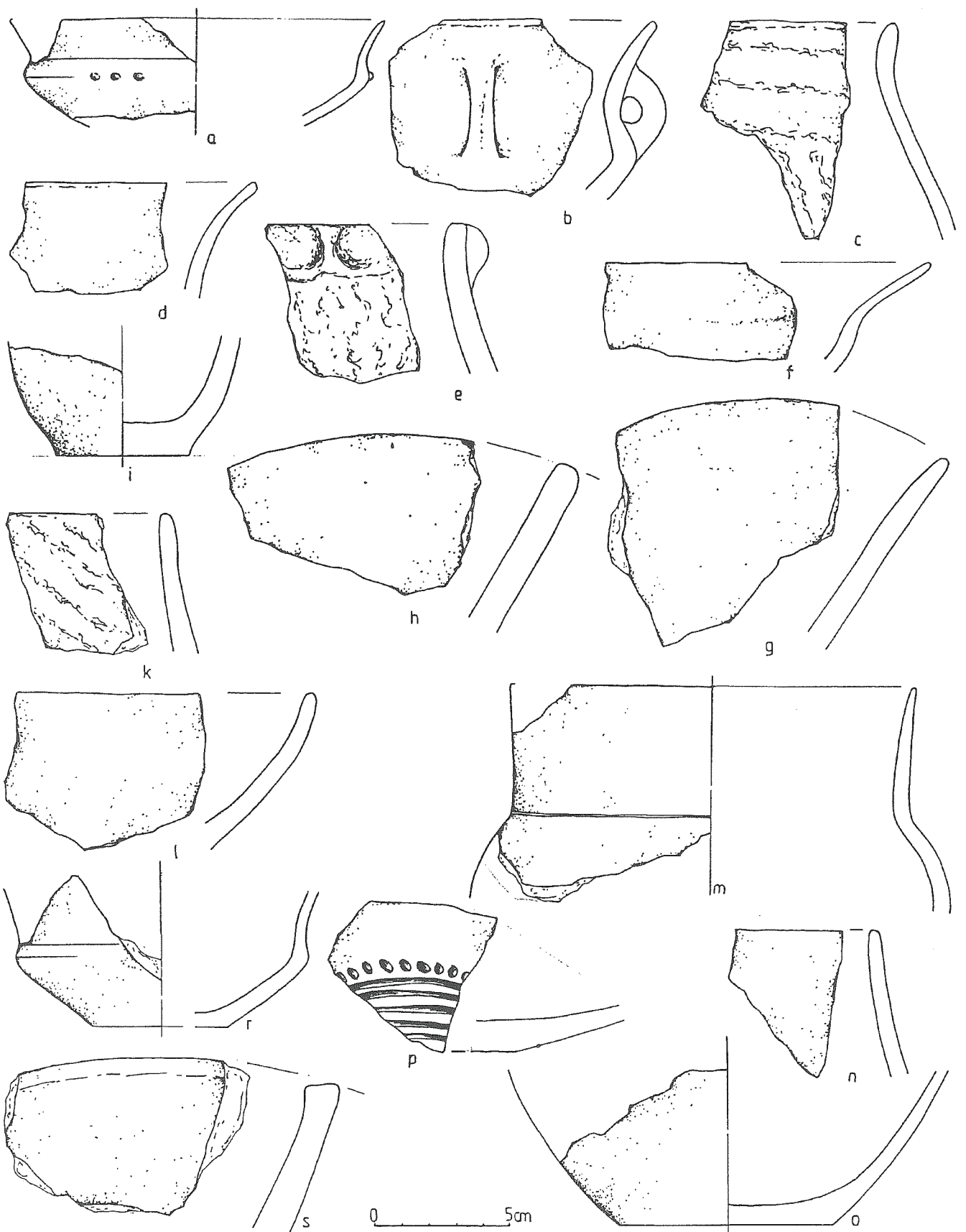


Рис. 7. Пясечно, воев. Тарнобжег, стоянка 1. Керамика тарнобжегской группы: а—s — участок 1  
 Abb. 7. Piaseczno, Wojewodschaft Tarnobrzeg, Fundstelle 1. Keramik der Tarnobrzeg-Gruppe: a-s — Grundstück 1  
 Рис. 7. Пясечно, воев. Тарнобжег, стоянка 1. Керамика тарнобжегской группы: а—s — участок 1



kamienny i piasek; średn. wylewu 16 cm (ryc. 9i). 34. 257 fragmentów z różnych naczyń, w tym: 16 o gładkich powierzchniach, zewnętrznej czarnej, wewnętrznej brunatnej; 2 fragmenty o powierzchniach gładkich, zewnętrznej brunatnej, wewnętrznej czarnej, 8 fragmentów o powierzchniach czarnych, gładkich; 66 fragmentów o powierzchniach szarobrunatnych, gładkich; 84 fragmenty o powierzchniach brunatnych, gładkich; 81 fragmentów o powierzchni zewnętrznej chropowatej, brunatnej; 18 fragmentów o powierzchniach brunatnych, szorstkich.

**Działka 2** — 1. Wysoki, baniasty kubek z uchem wystającym ponad krawędź powierzchni szarobrunatnej, gładkiej; w domieszcze tłuczeń kamienny; średn. dna 2 cm, wylewu 5 cm, wys. 4,6 cm (ryc. 9j). 2. Fragment brzegowy garnka esowatego; powierzchnie szarobrunatne, zewnętrzna chropowata i obmazywana, wewnętrzna gładka; w domieszcze tłuczeń kamienny (ryc. 8f). 3. Fragment miski esowatej — powierzchnie szarobrunatne, gładkie; w domieszcze tłuczeń kamienny (ryc. 8g). 4. Fragment cienkościennego miski esowatej; powierzchnie szarobrunatne, gładkie; w domieszcze tłuczeń kamienny; przejście szyjki w brzusiec podkreślone linią rytą; średn. wylewu 19 cm (ryc. 8h). 5—6. Fragmenty dwóch talerzy—płacków o gładkich, brunatnych powierzchniach; w domieszcze tłuczeń kamienny (ryc. 8i, k). 7. Dno naczynia wazowatego; powierzchnie brunatne, gładkie; w domieszcze tłuczeń ceramiczny; średn. dna 7,5 cm (ryc. 8l). 8. Brzegowy fragment naczynia garnkowego z guzkiem poniżej krawędzi; powierzchnie szarobrunatne, zewnętrzna chropowata; w domieszcze tłuczeń kamienny (ryc. 8m). 9. Fragment wylewu naczynia w typie wazy nadsańskiej (?); powierzchnie brunatne, gładkie; w domieszcze tłuczeń kamienny (ryc. 8n). 10. Fragment dna naczynia zdobionego koncentrycznymi kręgami; powierzchnie brunatne, gładkie; w domieszcze tłuczeń kamienny (ryc. 8o). 11. Brzegowy fragment naczynia garnkowego z pionowymi guzkami pod wylewem; powierzchnie brunatne, zewnętrzna chropowata, wewnętrzna gładka; w domieszcze tłuczeń kamienny (ryc. 9k). 12. Fragment małego naczynia profilowanego (kubek?); powierzchnie szarobrunatne, gładkie; w domieszcze tłuczeń kamienny (ryc. 9l). 13. Dolna część nieforemnego garnka; powierzchnie szarobrunatne, zewnętrzna obmazywana, przy dnie i wewnątrz gładka; w domieszcze piasek i tłuczeń kamienny; średn. dna 9,4 cm (ryc. 9m). 14. Fragment podobnego naczynia o identycznej technologii; średn. dna 7,2 cm (ryc. 9n). 15. Dwa fragmenty brzegowe garnka o brunatnych powierzchniach; powierzchnia zewnętrzna chropowata, wewnętrzna gładka; w domieszcze duża ilość tłuczni kamiennego (ryc. 10a). 16. Brzegowy fragment naczynia z górną częścią nieznacznie zagiętą do wnętrza; powierzchnie brunatne, zewnętrzna chropowata; w domieszcze tłuczeń kamienny i piasek (ryc. 10b). 17. Fragment naczynia z guzkiem pod wylewem; powierzchnie brunatne, gładkie; w domieszcze tłuczeń kamienny (ryc. 10c). 18. Fragment talerza—płacka z „podniesioną” krawędzią i otworkiem w środkowej części; powierzchnie brunatne, gładkie; w domieszcze tłuczeń kamienny (ryc. 10d). 19. Fragment naczynia cienkościennego ze skośnymi żeberkami na brzuscu; powierzchnie brunatne, gładkie; w domieszcze tłuczeń kamienny (ryc. 10e). 20. Fragment wazy nadsańskiej (?); powierzchnie gładkie, zewnętrzna czarna, wewnętrzna brunatna; w domieszcze tłuczeń kamienny i mika (ryc. 11c). 21. Brzegowy fragment naczynia wazowatego o cylindrycznej szyjce i prostym wylewie; powierzchnie gładkie, zewnętrzna czarna, wewnętrzna brunatna; w domieszcze tłuczeń kamienny (ryc. 11b). 22. Fragment wazy nadsańskiej z bogatym ornamentem zaplatanych trójkątów i 3 rzędów ukośnych, kropkowanych wstęg; powierzchnie gładkie, zewnętrzna czarna, wewnętrzna brunatna; w domieszcze tłuczeń kamienny i mika (ryc. 11d). 23. 233 fragmenty ceramiki z różnych naczyń w tym: 28 fragmentów o gładkich powierzchniach, zewnętrznej czarnej, wewnętrznej brunatnej; 51

fragmentów o powierzchniach szarobrunatnych, gładkich; 83 fragmenty o powierzchniach brunatnych, gładkich; 53 fragmenty o powierzchniach brunatnych, zewnętrznej chropowatej; 2 fragmenty o powierzchniach brunatnych, szorstkich; 14 fragmentów obustronnie czarnych, gładkich; 2 fragmenty o gładkich powierzchniach, zewnętrznej brunatnej, wewnętrznej czarnej.

**Działka 3** — 1. Zrekonstruowane naczynie garnkowe o baniastym brzuscu i prostym wylewie; w górnej części (około 3 cm pod wylewem) podwójny guzek plastyczny; powierzchnie nierówne, na zewnątrz chropowate, brunatne; w domieszcze duża ilość tłuczni kamiennego; średn. dna 11 cm, wylewu 17,7 cm, wys. 25,7 cm (ryc. 6a). 2. Fragment naczynia miniaturowego (miseczki lub kubka?) z zachowanym otworem (śląd po uchu?) przy dnie; powierzchnie szorstkie, brunatne; w domieszcze drobny tłuczeń kamienny; średn. wylewu 6 cm, wys. 2,8 cm (ryc. 10g). 3. Brzegowy fragment naczynia garnkowego; powierzchnie brunatne, zewnętrzna obmazywana, wewnętrzna gładka; w domieszcze tłuczeń kamienny (ryc. 10h). 4. Fragment małego kubka z lekko wklęsłym dnem; powierzchnie brunatne, gładkie; w domieszcze niewielka ilość tłuczni kamiennego, średn. dna 3,6 cm (ryc. 11a). 5. Fragment profilowanej miski z wychyloną na zewnątrz krawędzią; powierzchnie gładkie, szarobrunatne; w domieszcze tłuczeń kamienny; średn. wylewu 21,8 cm (ryc. 11e). 6. 4 fragmenty z naczynia garnkowego o esowatym profilu; powierzchnie brunatne, zewnętrzna obmazywana, wewnętrzna gładka; w domieszcze tłuczeń kamienny; średn. wylewu 19 cm (ryc. 11h). 7. Fragment talerza—płacka z jednostronnie zaokrągloną krawędzią; powierzchnie brunatne, gładkie; w domieszcze tłuczeń kamienny (ryc. 11f). 8. 56 fragmentów ceramiki z różnych naczyń, w tym: 5 o gładkich powierzchniach, zewnętrznej czarnej, wewnętrznej brunatnej; 2 o gładkich powierzchniach, zewnętrznej brunatnej, wewnętrznej czarnej; 14 fragmentów szarobrunatnych, gładkich; 18 brunatnych, gładkich; 16 szarobrunatnych o powierzchni zewnętrznej chropowatej i 2 fragmenty obustronnie czarne, gładkie.

**Działka 4** — 1. 19 fragmentów z różnych naczyń, w tym: 9 o brunatnych, gładkich powierzchniach; 4 o powierzchniach szarobrunatnych, gładkich i 6 brunatnych z powierzchnią zewnętrzną chropowatą.

**Działka 8** — 1. Mały kubek stożkowy z odbitym uchem; powierzchnie szarobrunatne, gładkie; w domieszcze tłuczeń kamienny; średn. dna 2 cm wys. 2,2 cm (ryc. 11i). 2. Brzegowy fragment garnka o esowatym profilu; powierzchnie szarobrunatne, zewnętrzna obmazywana, przy wylewie i wewnątrz gładka; w domieszcze tłuczeń kamienny; średn. wylewu 17 cm (ryc. 10f). 3. Brzegowy fragment miski esowatej z silnie wychyloną krawędzią; powierzchnie szarobrunatne, gładkie; w domieszcze tłuczeń kamienny (ryc. 10n). 4. Fragment miski stożkowej z krawędzią zaokrągloną; powierzchnie szarobrunatne, gładkie; w domieszcze tłuczeń kamienny. 5. 32 fragmenty z różnych naczyń, w tym 13 o powierzchniach brunatnych, na zewnątrz chropowatych; 7 szarobrunatnych, gładkich, 9 brunatnych, gładkich; 2 fragmenty obustronnie czarne, gładkie; 1 fragment o gładkich powierzchniach, zewnętrznej czarnej, wewnętrznej brunatnej.

**Działka 13** — 1. Czerpak półkulisty z płaskim, taśmowatym uchem; powierzchnie szarobrunatne, gładkie; w domieszcze tłuczeń kamienny; średn. wylewu 8,8 cm, wys. 4 cm (ryc. 11g). 2. Fragment małego naczynia wazowatego o rozchylonym wylewie i zaokrąglonym brzuscu, na którym zachował się mały, plastyczny guzek; powierzchnie szarobrunatne, gładkie; w domieszcze tłuczeń kamienny; średn. wylewu 10 cm (ryc. 10k). 3. 35 fragmentów ceramiki, w tym: 13 o szarobrunatnych powierzchniach, na zewnątrz chropowatych; 7 brunatnych, gładkich; 3 szarobrunatne, gładkie; 7 o gładkich powierzchniach, zewnętrznej czarnej,

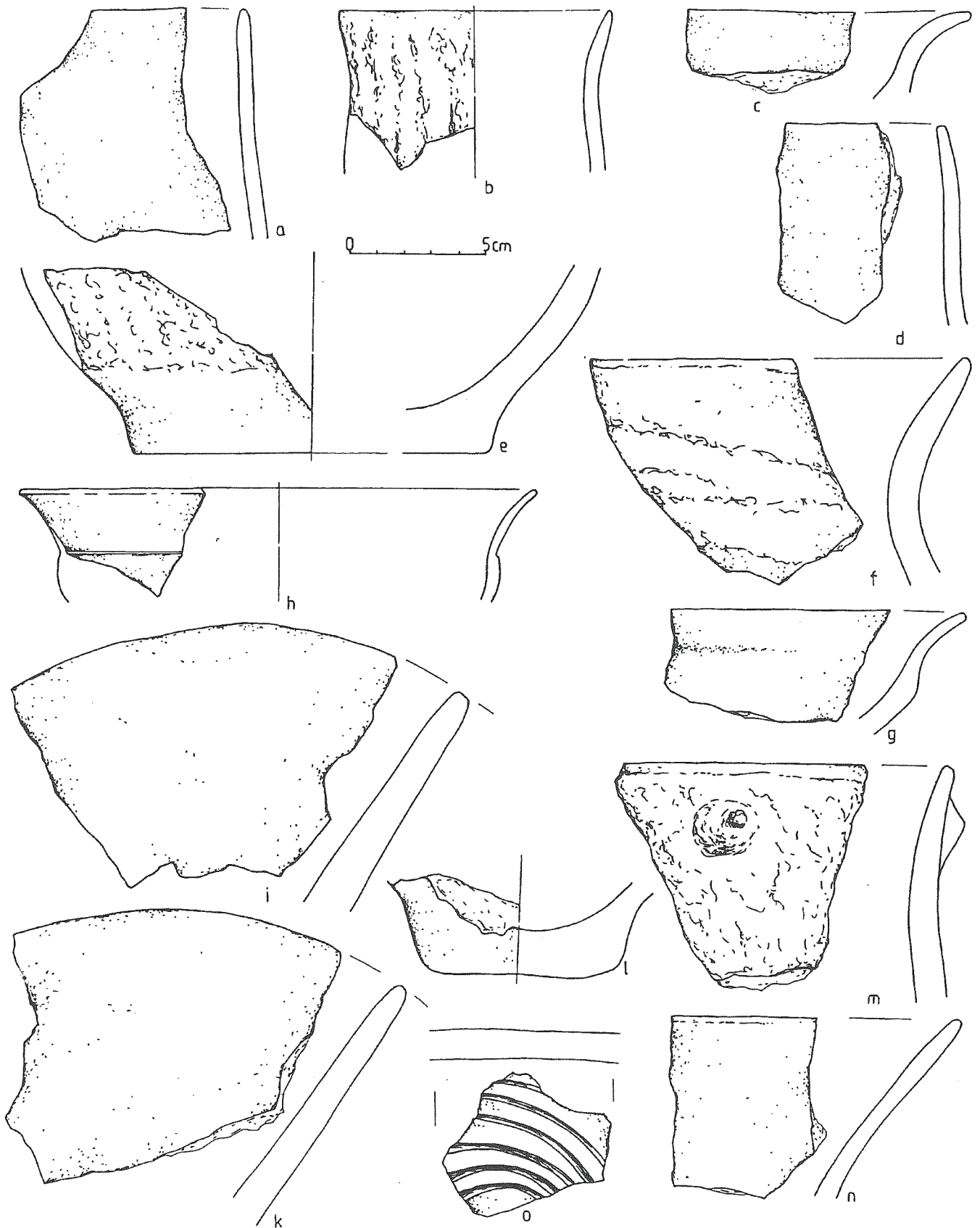


Рис. 8. Piaseczno, woj. Tarnobrzeg, stan. 1. Ceramika grupy tarnobrzegskiej: a-e, — dz. 1, f-o — dz. 2

Abb. 8. Piaseczno, Wojewodschaft Tarnobrzeg, Fundstelle 1. Keramik der Tarnobrzeg-Gruppe: a-e — Grundstück 1, f-o — Grundstück 2

Рис. 8. Пясечно, воев. Тарнобжег, стоянка 1. Керамика тарнобжегской группы: а-е — участок 1, f-o — участок 2

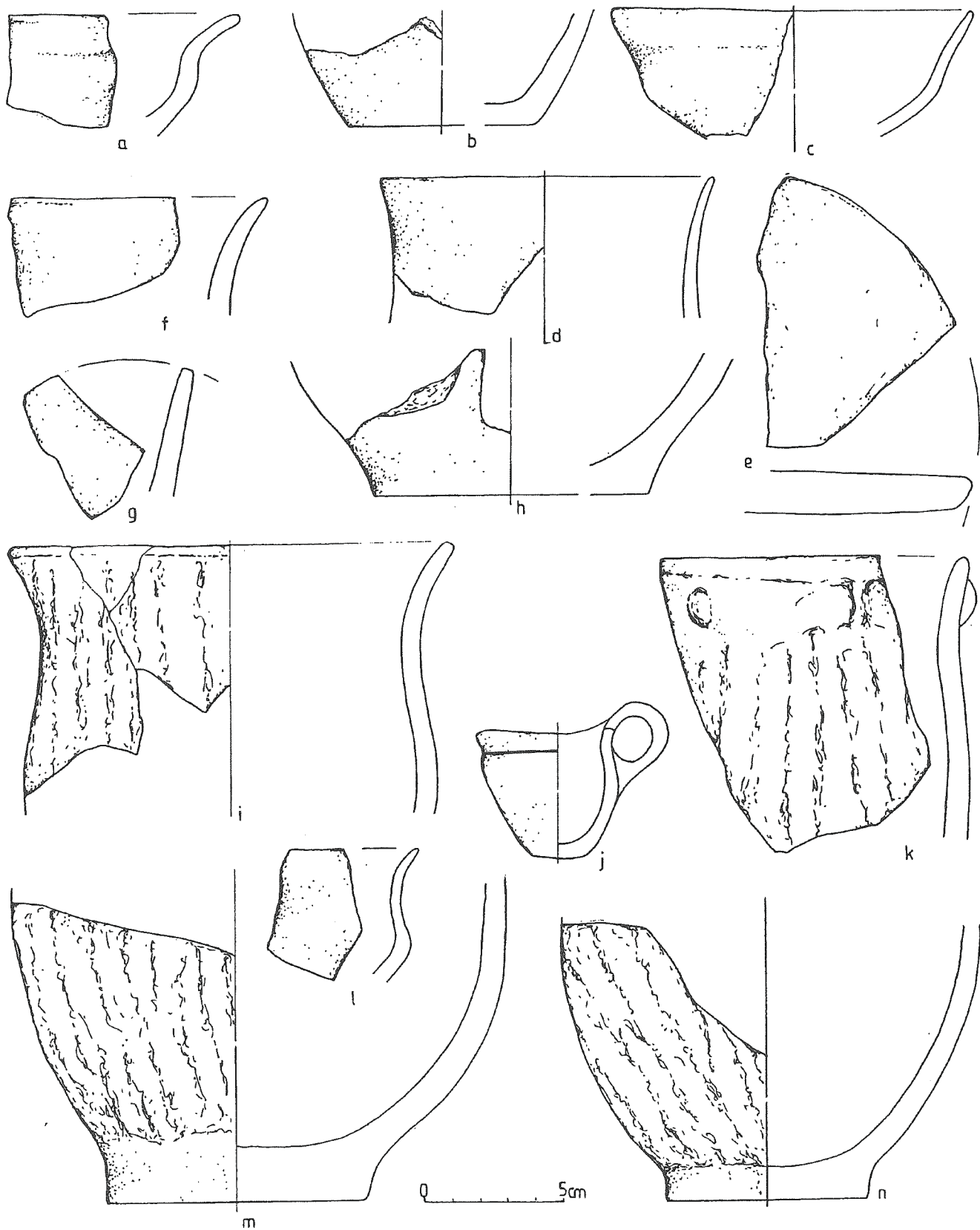


Рис. 9. Piaseczno, woj. Tarnobrzeg, stan. 1. Ceramika grupy tarnobrzeskiej: a-i — dz. 1, j-m — dz. 2

Abb. 9. Piaseczno, Wojewodschaft Tarnobrzeg, Fundstelle 1. Keramik der Tarnobrzeg-Gruppe: a-i — Grundstück 1, j-m — Grundstück 2

Рис. 9. Пясечно, воев. Тарнобжег, стоянка 1. Керамика тарнобжегской группы: а-і — участок 1, j-м — участок 2



Рис. 10. Piaseczno, woj. Tarnobrzeg, stan. 1. Ceramika grupy tarnobrzekiej: a-e — dz. 2, f, n, o — dz. 8, g-h — dz. 3, i — dz. 16, k — dz. 13, l — dz. 14, m, p, r — powierzchnia

Abb. 10. Piaseczno, Wojewodschaft Tarnobrzeg, Fundstelle 1. Keramik der Tarnobrzeg-Gruppe: a-e — Grundstück 2, f, n, o — Grundstück 8, g-h — Grundstück 3, i — Grundstück 16, k — Grundstück 13, l — Grundstück 14, m, p, r — Oberfläche

Рис. 10. Пясечно, воев. Тарнобжег, стоянка 1. Керамика тарнобжегской группы: а-е — участок 2, f, n, o — участок 8, g-h — участок 14, m, p, r — поверхность

Tabela 2. Charakterystyka technologiczna zbioru ceramiki grupy tarnobrzesckiej

grupa technologiczna	nr działki												Razem	
	1	2	3	4	8	13	14	15	16	22	?	po- wierz- chnia	N	%
I (ceramika gładka, na zewnątrz czarna, wewnątrz brunatna)	20	31	5	—	1	7	6	2	—	—	3	1	76	8,2
II (ceramika gładka, na zewnątrz brunatna, wewnątrz czarna)	2	2	2	—	—	—	3	1	—	—	1	—	11	1,2
III (obustronnie brunatna)	275	208	57	19	32	27	49	35	29	22	16	24	793	85,8
w tym:														
— szarobrunatna, gładka	78	54	15	4	9	4	11	11	8	6	5	10	215	23,3
— brunatna gładka	90	91	20	9	9	7	18	15	10	10	6	11	296	32,0
— brunatna i szarobrunatna, nazew. chropowata i obmazywana	88	61	21	6	14	13	20	8	7	6	4	—	248	26,8
— szarobrunatna, szorstka	19	2	1	—	—	3	—	1	4	—	1	3	34	3,7
IV (ceramika gładka, obustronnie czarna)	10	14	2	—	2	2	6	3	3	—	1	1	44	4,8
Razem	307	255	66	19	35	36	64	41	32	22	21	26	924	100,0

brunatnej wewnętrznej; 3 szarobrunatne, szorstkie; 2 fragmenty obustronnie czarne, gładkie.

Działka 14 — 1. Prawie całkowicie zachowany duży kubek z utraconym uchem; powierzchnie brunatne, zewnętrzna chropowata; w domieszcze tłuczeń kamienny; średn. dna 5,7 cm, wylewu 11,5 cm, wys. 11,4 cm (ryc. 12a). 2. Fragment przesiłki glinianej, wykonanej z domieszką tłucznia kamiennego; średn. około 7 cm (ryc. 11k). 3. Fragment talerza—placka z prostym brzegiem; powierzchnie brunatne, gładkie; w domieszcze tłuczeń kamienny (ryc. 11j). 4. Fragment naczynia wazowatego o wysokiej, cylindrycznej szyjce; powierzchnie brunatne, gładkie; w domieszcze tłuczeń kamienny; średn. wylewu 14 cm (ryc. 12d). 5. 61 fragmentów ceramiki z różnych naczyń, w tym: 6 fragmentów o gładkich powierzchniach, zewnętrznej czarnej, brunatnej wewnętrznej; 3 o gładkich powierzchniach, zewnętrznej brunatnej, wewnętrznej czarnej; 11 o powierzchniach szarobrunatnych, gładkich; 15 o powierzchniach brunatnych, gładkich; 20 o powierzchniach szarobrunatnych i brunatnych, na zewnątrz chropowatych; 6 fragmentów obustronnie czarnych, gładkich.

Działka 15 — 1. Fragment kulistodennego czerpaka z płaskim, taśmowatym uchem; powierzchnie brunatne, gładkie; w domieszcze tłuczeń kamienny; średn. wylewu 5,2 cm (ryc. 12b). 2. Fragment talerza—placka z zaokrąglonymi krawędziami; powierzchnie brunatne, gładkie; w domieszcze tłuczeń kamienny (ryc. 12c). 3. Fragment talerza—placka z nieznacznie „podniesioną” krawędzią; powierzchnie brunatne, gładkie; w domieszcze tłuczeń kamienny (ryc. 12e). 4. 39 fragmentów z różnych naczyń w tym: 2 o gładkich powierzchniach, zewnętrznej czarnej, wewnętrznej brunatnej; 1 o powierzchniach gładkich, zewnętrznej brunatnej, wewnętrznej czarnej; 11 o szarobrunatnych, gładkich powierzchniach; 13 brunatnych, gładkich; 8 o powierzchniach szarobrunatnych i brunatnych, na zewnątrz chropowatych; 3 obustronnie czarne, gładkie; 1 o powierzchniach szarobrunatnych, szorstkich. Działka 16 — 1. Fragment naczynia wazowatego (?), zdobionego ukośnymi żłobkami, odchodzącymi od poziomej linii, podkreślającej przejście szyjki w brzusec; powierzchnie czarne, gładkie; w domieszcze drobny tłuczeń kamienny (ryc. 10i). 2. 31 fragmentów ceramicznych, w tym: 10 o powierzchniach brunatnych, gładkich; 8 szarobrunatnych, gładkich; 7 szarobrunatnych,

na zewnątrz chropowatych; 4 szarobrunatne szorstkie; 2 obustronnie czarne, gładkie.

Działka 22 (brak informacji na temat lokalizacji tej działki w terenie — por. ryc. 2; zapis taki pojawił się tylko na 1 metryczce) 1. 22 fragmenty ceramiki z różnych naczyń, w tym: 10 o brunatnych, gładkich powierzchniach; 6 o powierzchniach szarobrunatnych, gładkich oraz 6 o powierzchni zewnętrznej chropowatej.

Luźne (bez metryczki) — 1. Fragment małego naczynka (kubka?) silnie profilowanego z wychylonym brzegiem; na brzuścu ślady ornamentu złożonego z plastycznego guzka i 2 ukośnych kresek, odchodzących od linii poziomej, podkreślającej przejście brzuśca w szyjkę; powierzchnie brunatne, gładkie; w domieszcze tłuczeń kamienny; średn. wylewu 8 cm (ryc. 11i). 2. 20 fragmentów z różnych naczyń, w tym: 5 o powierzchniach szarobrunatnych, gładkich; 5 brunatnych, gładkich; 4 szarobrunatne, na zewnątrz chropowate; 3 o powierzchniach gładkich, zewnętrznej czarnej, wewnętrznej brunatnej; 1 szarobrunatny, szorstki i 1 obustronnie czarny, gładki.

Powierzchnia — 1. Fragment „grubego” talerza—placka; powierzchnie brunatne, gładkie; w domieszcze tłuczeń kamienny (ryc. 10m). 2. Fragment misy (?); powierzchnie szarobrunatne, gładkie; w domieszcze tłuczeń kamienny (ryc. 10p). 3. Fragment naczynia wazowatego o cylindrycznej, wysokiej szyjce; powierzchnie brunatne, gładkie; w domieszcze tłuczeń kamienny; średn. wylewu 18 cm (ryc. 10r). 4. 23 fragmenty ceramiki z różnych naczyń, w tym 10 o powierzchniach szarobrunatnych, gładkich; 9 o brunatnych, gładkich; 3 szarobrunatne, szorstkie; 1 obustronnie czarny, gładki; 1 gładki, na zewnątrz czarny, wewnątrz brunatny.

#### Analiza

Prezentowany zbiór ceramiki „łużyckiej” cechuje spora liczebność poszczególnych fragmentów oraz ich znaczne niekiedy rozdrobnienie. Fakty te w połączeniu z niektórymi zapisami w dzienniku badań pozwalają domyślać się istnienia w tym miejscu osady. Większość ceramiki pochodzi z „warstwy kulturowej” i być może ze

zniszczonych obiektów, o których w zasadzie nic powiedzieć nie można.

Pod względem technologicznym w wydzielonym zbiorze ceramiki grupy tarnobrzeskiej (tabela 2) dominują zdecydowanie fragmenty naczyń obustronnie brunatnych. Jest to raczej sytuacja typowa dla stanowisk osadowych (por. S. Czopek, J. Podgórska-Czopek 1991, s. 98 n., zwłaszcza tabela II; S. Czopek, S. Kadrow, P. Mitura 1993, s. 67, zwłaszcza tabela 4). Stosunkowo wysoki jest udział ceramiki gładkiej, na zewnątrz czarnej, wewnątrz brunatnej (8,2%), a więc najbardziej typowej dla waz nadszańskich i mis zbydniowskich. Powszechnie była stosowana domieszka tłucznia kamiennego, tylko sporadycznie wzbogacana piaskiem. Naczynia są z reguły dobrze wypalone, o twardym, zwartym przełomie, posiadając w tym zakresie pewne odmienności w stosunku do „typowej ceramiki tarnobrzeskiej”.

Wśród całego zbioru można wyróżnić fragmenty naczyń wazowatych, garnków, mis, kubków i talerzy-placków. Naczynia wazowate to głównie egzemplarze z prostą, cylindryczną szyjką (ryc. 7m, 8d, 9d, 10r, 11b, 12d), czasami lekko rozchyloną (ryc. 10k). Należą one do typu I i II wg K. Moskwy (1976, s. 62 n.). Bliższa klasyfikacja, a tym samym dokładna chronologia nie jest możliwa do ustalenia. Wypada jednak stwierdzić, że są to najczęściej spotykane naczynia na niemal wszystkich stanowiskach grupy tarnobrzeskiej. Jedynie dla większego fragmentu z działki I (ryc. 7m) można wskazać dokładniejsze analogie z I—II fazy chronologicznej (Furmany — J. i A. Kraussowie 1970, ryc. 5). Ważnym elementem jest obecność fragmentów waz typu IV (K. Moskwa 1976, s. 71 n), określanych mianem nadszańskich, stanowiących główny wyznacznik środkowej (II) fazy grupy tarnobrzeskiej. W naszym materiale są to zarówno środkowe części z typowym ornamentem (ryc. 11d), jak i lejkowato ukształtowane fragmenty brzegowe (ryc. 8n, 11c).

Nieco więcej możemy powiedzieć o naczyniach garnkowatych. Należą one do typu I/2 obejmującego garnki tulipanowate i o esowatym profilu, na zewnątrz chropowate lub obmazywane (K. Moskwa 1976, s. 53 n). Nasze egzemplarze różnią się między sobą stopniem profilowania — od naczyń o wyraźnie zarysowanym profilu („klasycznych” — ryc. 8f, 9i, 10a,f, 11h) do słaboprofilowanych (ryc. 6, 8b, 9k). Stosunkowo częste są garnki z guzkami w górnej partii, analogiczne do wyodrębnionych przez K. Moskwę w typie I/3 (1976, s. 53; por ryc. 6a, 7e, 8m, 9k). Są to albo guzki podwójne, albo pojedyncze kopulaste lub pionowe. Zarówno garnki typu I/2, jak i I/3 uznaje się za wyznacznik fazy I w obrębie grupy tarnobrzeskiej. Jednym z ciekawszych jest niewątpliwie zrekonstruowany garnek o słabo zaznaczonym profilu, z największą wydętością brzuśca w połowie wysokości i o małej średnicy wylewu, pod którym znajdują się dwa guzki (ryc. 6a). Nie posiada on dokładnych analogii w materiałach grupy tarnobrzeskiej, w której garnki z guzkami pod wylewem są dość rzadkie. Wydaje się, że może tu chodzić o pewne związki z grupą górnośląsko-małopolską, gdzie naczynia takie są częstsze (por. J. Rydzewski 1989, tabl. III, 7, XIII, 12, XVI, 1, XVII, 9). Warto

także wspomnieć o występowaniu podobnych elementów w dość wcześnie datowanych materiałach z Lubelszczyzny (A. Gardawski 1954, tabl. XXXIXd).

Pozostałe garnki i ich fragmenty znajdują doskonale analogie na cmentarzyskach wczesnotarnobrzeskich (Grodzisko Dolne, stan. 1, materiały niepublikowane oraz: Paluchy — S. Lewandowski 1979; Machów — J. Krauss 1977; Manasterz — J. Chochorowski 1989 i inne). Ostatnio wysunięto sugestię o młodszej pozycji chronologicznej takich naczyń w obrębie tradycyjnie rozumianej fazy I grupy tarnobrzeskiej. W schemacie zaproponowanym przez J. Chochorowskiego (1989) są one głównym wyznacznikiem horyzontu B/C i C, odnoszonych do okresu HaB1/B2 — HaB3, czyli czasów, które można synchronizować ze schyłkiem IV i V okresu epoki brązu (uwagi na temat periodyzacji materiałów fazy wczesnej — W. Blajer, S. Czopek, A. Kostek 1991, s. 286 n.).

Wśród mis można wyróżnić dwie zasadnicze grupy. Pierwsza obejmuje misy stożkowate o mniej lub bardziej łukowatych ściankach i prostych brzegach (ryc. 7l, 10o, p). Odpowiadają one typowi I/1 wg K. Moskwy (1976, s. 74—75), znanemu ze wszystkich faz rozwojowych grupy tarnobrzeskiej. O wiele ciekawsza jest druga część zbioru mis, obejmująca egzemplarze profilowane (typ II wg K. Moskwy). Niektóre z nich bardzo wyraźnie nawiązują do typowych mis zbydniowskich. Charakterystycznymi cechami są tu: zdobnictwo den (ryc. 7p, 8o), ostry załom brzuśca przechodzący w lejkowato rozchyloną szyjkę (ryc. 7a, 7b, 7f, 8c, 8h, 9a, 10n, 11e), obecność ucha (ryc. 7b) lub trzech plastycznych guzków na największej wydętości brzuśca (ryc. 7a). Analogie dla takich mis pochodzą ze środkowej fazy grupy tarnobrzeskiej (por. K. Moskwa 1976, s. 76.; 1979). Warto jednak zaznaczyć, że o ile niektóre misy nawiązujące do zbydniowskich można uważać za „czyste” przykłady naczyń tej grupy, o tyle inne, nie posiadające tak wyraźnych cech mogą się wiązać z cechami „ogólnołużyckimi” (por. obecność takich naczyń w innych grupach — np. A. Kogus 1985, tabl. LXXIV, 1, 3).

Czerpaki—kubki są reprezentowane w naszym materiale przez 5 całkowicie zachowanych naczyń oraz kilka fragmentów. Są wśród nich typowe czerpaki półkuliste i stożkowate (ryc. 11g, 1, 12b), których nie sposób bliżej datować (typy I/1a i I/1b — K. Moskwa 1976, s. 78—79), bowiem występują na wielu różnofazowych stanowiskach. Mały kubek z uchem wystającym ponad krawędź (ryc. 9j) o bardzo słabo profilowanym brzuścu jest najbliższy typowi I/1b, datowanemu na dwie pierwsze fazy grupy tarnobrzeskiej (K. Moskwa 1976, s. 80). Nieco więcej miejsca należałoby poświęcić dużemu kubkowi, charakteryzującemu się obmazywaną powierzchnią (ryc. 12a). Cecha ta, jak również sama morfologia naczynia zbliżają go do omówionej już grupy garnków. Gdyby nie ślad po utraconym uchu doskonale mieściłby się on właśnie w tej grupie. W znanych do tej pory materiałach nie ma analogicznych kubków. Wydaje się jednak, że kwestie chronologiczne rozstrzyga tu ogólna stylistyka i technologia naczynia, identyczna jak w grupie garnków z młodszej części fazy I. Jeżeli fragment małego naczynka ostroprofilowa-

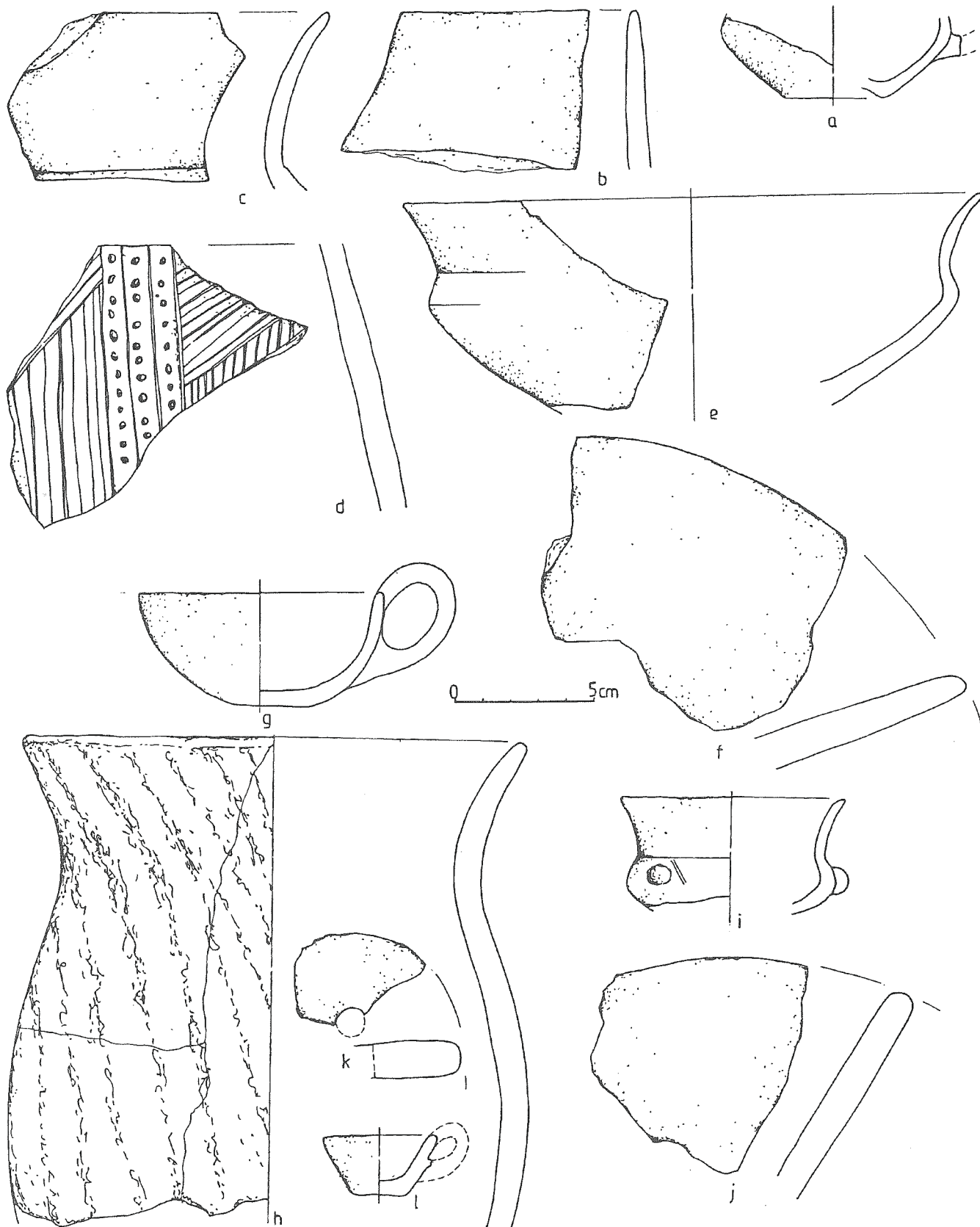
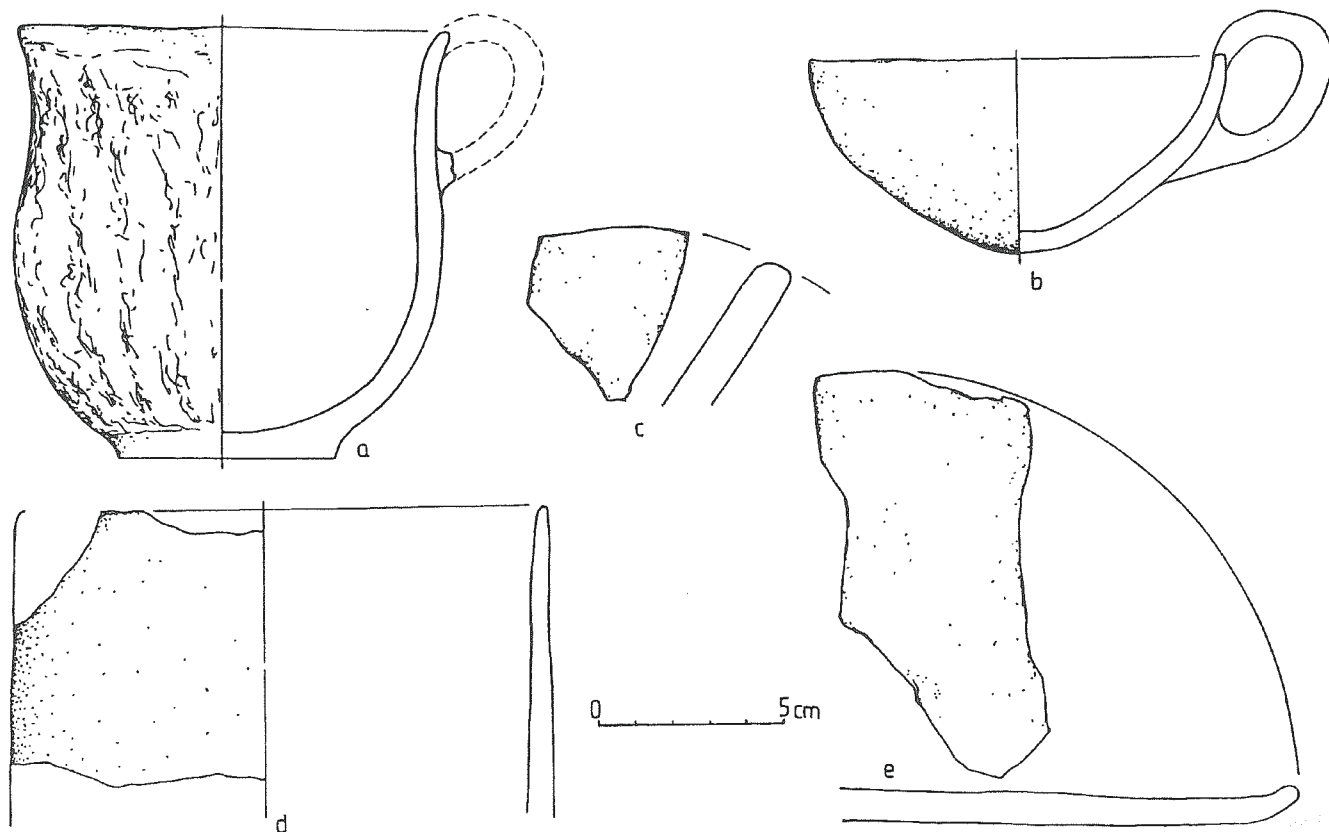


Рис. 11. Пясечно, woj. Tarnobrzeg, stan. 1. Ceramika grupy tarnobrzeskiej: a, e-f, h — dz. 3, b-d, dz. 2, g — dz. 13, i — luźne, j-k — dz. 14, l — dz. 8

Abb. 11. Piaseczno, Wojewodschaft Tarnobrzeg, Fundstelle 1. Keramik der Tarnobrzeg-Gruppe: a, e-f, h — Grundstück 3, b-d — Grundstück 14, l — Grundstück 8

Рис. 11. Пясечно, воев. Тарнобжег, стоянка 1. Керамика тарнобжегской группы: а, е-г, h — участок 3, б — d — участок 2, г — участок 13, i — случайные находки, j-k — участок 14, l — участок 8



Ryc. 12. Piaseczno, woj. Tarnobrzeg, stan. 1. Ceramika grupy tarnobrzeszkiej: a, d — dz. 14, b, c, e — dz. 15

Abb. 12. Piaseczno, Wojewodschaft Tarnobrzeg, Fundstelle 1. Keramik der Tarnobrzeg-Gruppe: a, d — Grundstück 14, b, c, e — Grundstück 15

Рис. 12. Пясечно, воев. Тарнобжег, стоянка 1. Керамика тарнобжежской группы: а, d — участок 14, б, с, е — участок 15

nego z zachowanym guzkiem i szcztakowym ornamentem rytym, uznać za czerpak, to odpowiadałby, on typowi II/2, charakterystycznemu dla wczesnej fazy (K. Moskwa 1976, s. 81). Dla pozostałych naczyń z grupy czerpaków-kubków trudno o szczegółowe ustalenia.

Stosunkowo liczna jest grupa talerzy-placków. Są tutaj egzemplarze o brzegach prostych, ostrokrawędzistych (typ 1A — ryc. 9g, 10 m; typologia wg S. Czopek, J. Podgórska-Czopek 1991) i zaokrąglonych (typ 1B — ryc. 7h, 8i, k, 9e, 101, 11f), o brzegach jednostronnie ściętych, zaokrąglonych (typ 2B — ryc. 7g, 12c) i pogrubionych (typ 4A — ryc. 7s i 4B — ryc. 12e). Naczynia te zwykle się uważa za nieprzydatne do jakichkolwiek rozważań chronologicznych (K. Moskwa 1976, s. 82—83).

Z pozostałych do omówienia fragmentów naczyń wypada zwrócić uwagę na dwa, zdobione skośnym żłobkowaniem (ryc. 10e, i). Ornament taki jest charakterystyczny dla materiałów „wczesnołużyckich” (por. np. A. Gardawski 1954, tabl. XLVIII, L), a w grupie tarnobrzeszkiej występuje dość rzadko.

Ustalając pozycję chronologiczną całego zbioru ceramiki „tarnobrzeszkiej” należy brać pod uwagę przytoczone wyżej analogie i szczegółowe wnioski, wskazujące na I i II fazę rozwojową tej grupy kulturowej (por. K. Moskwa 1976, s. 85 n.; 1982, s. 308 n.; M. Gedl 1989, s. 33 n.; 1987, s. 362 n.). Brak typowych wyznaczników najstarszych materiałów fazy I (np. garmków tulipanowatych o gładkich powierzchniach), każe umieszczać cały nasz

materiał na granicy fazy I i II, to jest na przełomie IV i V okresu epoki brązu. Jeżeli odrzucić tezę o przypadkowym zmieszaniu materiałów, to mielibyśmy wówczas osadę funkcjonującą od schyłku fazy I (chropowate garnki esowate) do jakiejś części fazy II (wykształcone już wazy nadszańskie i misy zbydniowskie). Być może wyznacznikiem tego „horyzontu” są garnki z guzkami poniżej wylewu. Tak datowane stanowisko wypełnia w pewnym sensie lukę czasową, rysującą się niekiedy na granicy faz I i II.

Warto w tym miejscu przypomnieć o istnieniu w Piasecznie cmentarzyska grupy tarnobrzeszkiej, datowanego na fazę I (A. Krauss 1974, s. 13, 24 ryc. 14), znanego jedynie z wrywkowych informacji. Bardzo interesujące byłoby porównanie tych materiałów i prześledzenie możliwości funkcjonalnego związku obydwu stanowisk.

### III. KULTURA POMORSKA

#### A. Materiały

##### Grób 1 (kłoszowy)

Został on odkryty przed przystąpieniem do badań systematycznych, stąd brak jego lokalizacji na planie (ryc. 2). W inwentarzu wystąpił kłosz (1), pod którym znajdowała się popielnica (2) przykryta odwróconą do góry dnem misą (3). Wśród kości znaleziono fragment brązu (4). Misa została zabrana przez przypadkowego odkrywcę grobu, pozostała część inwentarza trafiła do Muzeum w Rzeszowie. Inwentarz: 1. Fragmenty baniastego kłosza z gładką szyjką (?) bez wałka; powierzchnia zewnętrzna bru-



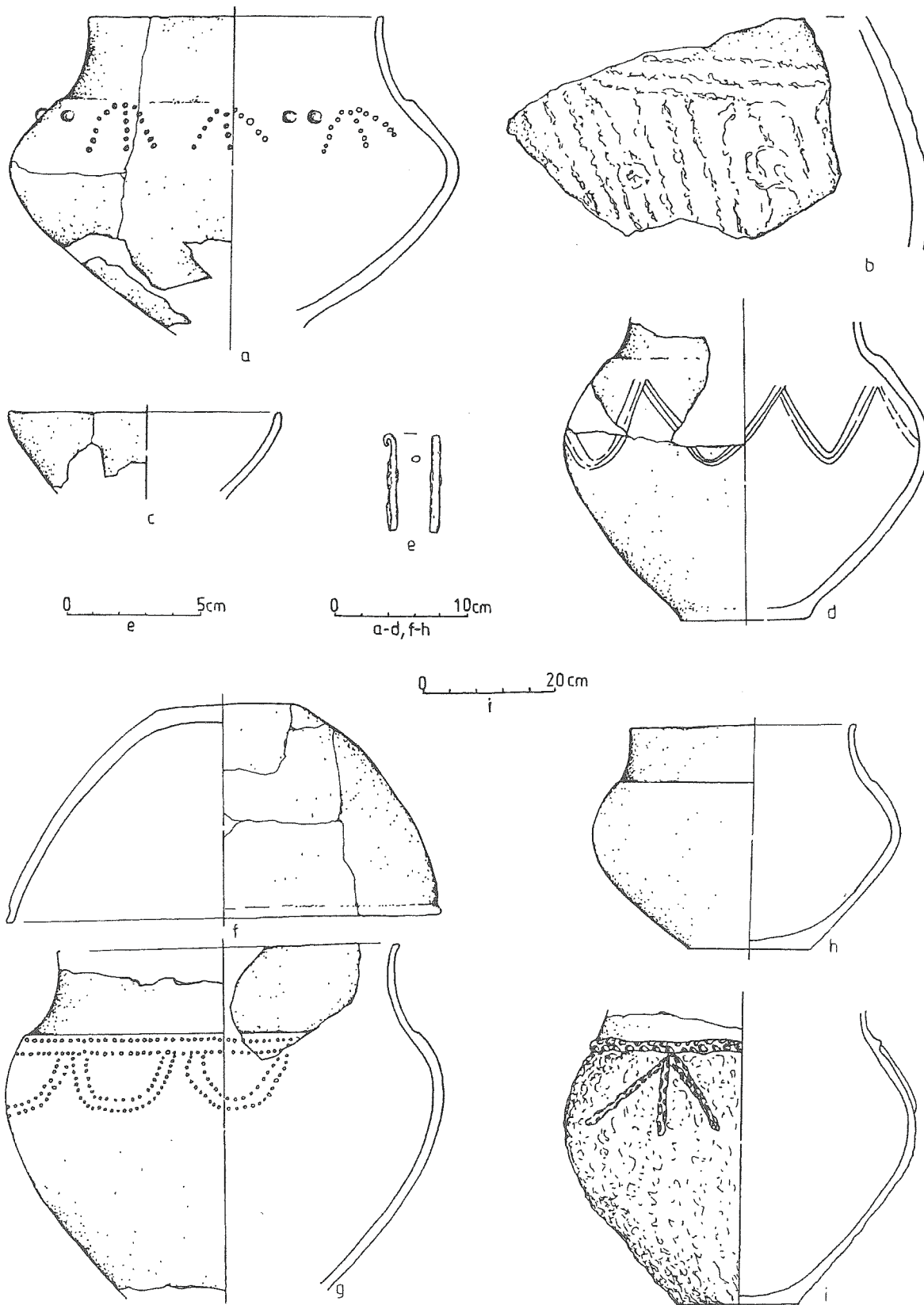


Рис. 13. Piaseczno, woj. Tarnobrzeg, stan. 1. Inwentarze grobowe kultury pomorskiej: a-b — gr. 1, c-e — gr. 2, f-g — gr. 3, h-i — gr. 4

Abb. 13. Piaseczno, Wojewodschaft Tarnobrzeg, Fundstelle 1. Grabinventare der Pommerschen Kultur: a-b — Grab 1, c-e — Grab 2, f-g — grab 3, h-i — Grab 4

Рис. 13. Пясечно, воев. Тарнобжег, стоянка 1. Погребальный инвентарь поморской культуры: а-б — погр. 1, с-е — погр. 2, f-g — погр. 3, h-i — погр. 4

natnoszara, wewnętrzna czarna; w domieszcze tłuczeń ceramiczny i kamienny (ryc. 13b). 2. Popielnica wazowata z wyraźnie wydzieloną szyjką i ostrym załomem brzuśca; pod szyjką ornament składający się z 5 par plastycznych guzków, między którymi występują po 2 układy płytkich dołków w formie potrójnych festonów; powierzchnie czarne, gładkie; w domieszcze bardzo drobny tłuczeń kamienny; średn. brzuśca 34 cm, wylewu 22 cm (ryc. 13a). 3. Zabytek zaginął. 4. Drobny fragment nieokreślonego, przepalonego przedmiotu brązowego.

#### G r ó b 2 (popielnicowy)

Na głębokości 25—45 cm odkryto popielnicę (1) przykrytą odwróconą do góry dnem misą (2). Wśród kości, wewnątrz popielnicy, znaleziono żelazną szpilę (3). Inwentarz: 1. Popielnica wazowata o łagodnym załomie brzuśca i wyraźnie wydzielonej szyjce; powyżej załomu ornament cienkich, płytko rytych linii; powierzchnie czarne, gładkie; w domieszcze drobny tłuczeń kamienny i ceramiczny; średn. dna 9,4 cm, brzuśca 27,2 cm, wys. zachowana do 22,4 cm (ryc. 13d). 2. Fragmenty misy stożkowatej; powierzchnie szarobrunatne, gładkie; w domieszcze tłuczeń kamienny i mika (4); średn. wylewu 20,6 cm (ryc. 13c). 3. Szpila żelazna z główką sklepaną i zwiniętą w uszko; zach. dług. 3,6 cm (ryc. 13e).

#### G r ó b 3 (popielnicowy)

Na głębokości 39—65 cm, w „pobliżu środka działki nr 14”, odsłonięto popielnicę (1) i przykrywającą ją, odwróconą do góry dnem misę (2). Wśród kości znaleziono drobne, połamane „druciki” brązowe (3). Inwentarz: 1. Naczynie wazowate o dość łagodnym załomie brzuśca i wyraźnie wydzielonej szyjce; w górnej partii brzuśca ornament głębokich, nieregularnych dołków — układ 2 wątków poziomych i podwójnych łuków; powierzchnie czarne, gładkie; w domieszcze drobny tłuczeń kamienny; średn. brzuśca 33 cm, wylewu 25,8 cm (ryc. 13g). 2. Asymetryczna, głęboka misa z nieznacznym wcięciem pod krawędzią; powierzchnie szarobrunatne, gładkie; w domieszcze tłuczeń kamienny i mika (?); średn. dna 10 cm, wylewu 33 cm, wys. 16 cm (ryc. 13f). 3. Fragmenty bardzo drobnych, przepalonych „drucików” brązowych.

#### G r ó b 4 (kloszowy, symboliczny)

Na głębokości 52—67 cm odsłonięto klosz (1) ustawiony otworem do góry, w który wstawiona była „popielnica” (2) nie zawierająca jednak kości. W pobliżu grobu, na głębokości 30—50 cm znaleziono jednak skupisko przepalonych kości i drobnych skorup. Inwentarz: 1. Duży, baniasty klosz z gładką szyjką, oddzieloną od silnie chropowatego i obmazywanego brzuśca karbowaną, plastyczną listwą; powierzchnia zewnętrzna szarobrunatna, wewnętrzna czarna; w domieszcze tłuczeń kamienny i ceramiczny; od listwy odchodzą w 5 miejscach układy 3 nalepianych, plastycznych wałków karbowanych palcami; średn. dna 18 cm, brzuśca 52,8 cm, wys. zachowana do 44 cm (ryc. 13 i). 2. Naczynie wazowate o dwustożkowatym brzuścu i wyraźnie wydzielonej szyjce; powierzchnie gładkie, zewnętrzna szarobrunatna, wewnętrzna szaroczarna; w domieszcze tłuczeń kamienny; średn. dna 9,4 cm, brzuśca 23,3 cm, wylewu 17,2 cm (ryc. 13 h).

#### G r ó b 5 (kloszowy)

Na głębokości 50—62 cm znaleziono stojący „w pozycji normalnej” klosz (1), w którym znajdowały się szczątki kostne przykryte misą (2). Całość nakrywał prawdopodobnie inny klosz (3). Inwentarz: 1. (lub 3?) Klosz z gładką szyjką, oddzieloną od lekko chropowatego brzuśca karbowaną listwą plastyczną; powierzchnie jasnobrunatne i szarobrunatne, wewnątrz czarne; w domieszcze tłuczeń kamienny; średn. dna 13 cm, brzuśca 34,8 cm, wys. zach. 30 cm (ryc. 14a). 2. Duża, asymetryczna misa z wcięciem pod wyodrębnionym brzegiem; powierzchnie gładkie, zewnętrzna szarobrunatna, wewnętrzna czarna; w domieszcze spora ilość dro-

bnego tłucznia kamiennego; średn. dna 12,8 cm, wylewu 36,4 cm, wys. 18,6 cm (ryc. 14b). 3. (lub 1) Nie odnaleziono w zbiorach. Być może chodzi tu o jeden z kloszy potraktowany tu jako „luźny”, bez zaznaczonej lokalizacji (por. niżej).

#### G r ó b 6 (popielnicowy?, zniszczony)

Na głębokości 18—32 cm odsłonięto silnie zniszczony grób składający się najprawdopodobniej z popielnicy (1) i przykrywającej ją misy (2). Inwentarz: 1. Dolna część naczynia garnkowatego; powierzchnie szarobrunatne, zewnętrzna chropowata; w domieszcze tłuczeń kamienny i ceramiczny; średn. dna 13,6 cm, wys. zach. 23 cm (ryc. 14d). 2. Drobne fragmenty misy o szarobrunatnych, gładkich powierzchniach.

#### G r ó b 7 (? , popielnicowy, symboliczny?)

Wydzielono go na podstawie zachowanego materiału. W trakcie badań nie został wyodrębniony. Z zapisu na metryczce wynika, że na głębokości 59—75 w obrębie działki 3 znaleziono całkowicie zachowane naczynie (1), bez kości wewnątrz (wyeksplorowano je dopiero w trakcie przygotowywania niniejszego opracowania). Wydaje się więc, że może to być „symboliczny grób popielnicowy” („grób bez śladów pochówka”). Inwentarz: 1. Naczynie wazowate z wyraźnie zaznaczonym przejściem szyjki w brzusiec, podkreślonym ornamentem — rzędem poziomych, płytkich dołków i 4 parami plastycznych guzków; w dolnej części podobne dołki (bardzo „płytkie”, niewyraźne) układające się 9 promiennie odchodzących od dna rzędów (po 4—7 dołków) i zbiegających się w rząd biegnący dookoła naczynia; powierzchnie szaroczarne, gładkie; w domieszcze tłuczeń kamienny; średn. dna 10,5 cm, brzuśca 31,8 cm, wylewu 23 cm, wys. 24 cm (ryc. 15). Materiały luźne (poza zespolami)

Działka 1 — 1. 8 fragmentów różnych naczyń, w tym: 7 fragmentów z naczynia kloszowatego (?) o powierzchni zewnętrznej brunatej, chropowatej, wewnętrznej gładkiej; z domieszką tłucznia kamiennego; 1 fragment o brunatnych, gładkich powierzchniach, z domieszką tłucznia kamiennego.

Działka 2 — 1. 3 fragmenty naczyń, w tym: 1 z naczynia kloszowatego, analogiczny do opisanych powyżej oraz 2 fragmenty o szarobrunatnych, gładkich powierzchniach, bardzo dobrze wygalone.

Działka 3 — 1. 5 fragmentów z naczynia kloszowatego o chropowatej powierzchni zewnętrznej i gładkiej wewnętrznej, w domieszcze tłuczeń kamienny i piasek.

Działka 8 — 1.1. fragment naczynia kloszowatego o identycznej technologii.

Działka 13 — 1.1 fragment naczynia jak wyżej.

Działka 14 — 1.1 fragment naczynia jak wyżej.

Działka 15 — 1. Fragmenty naczynia kloszowatego, całkowicie chropowatego; brzeg wyraźnie wychylony na zewnątrz; w górnej partii plastyczna listwa z odciskami palcowymi; powierzchnia zewnętrzna szarobrunatna, wewnętrzna czarna; w domieszcze tłuczeń kamienny; średn. wylewu 24 cm, wys. zachowana 18 cm (od wylewu) (ryc. 14f). 2. 8 fragmentów z naczynia kloszowatego (?), powierzchnie szarobrunatne, zewnętrzna chropowata; w domieszcze tłuczeń kamienny i piasek. 3. 5 fragmentów o szarobrunatnych gładkich powierzchniach w domieszcze tłuczeń kamienny.

Bez metryczek — 1. Fragmenty baniastego klosza, całkowicie chropowatego; powierzchnia zewnętrzna szarobrunatna, wewnętrzna czarna; w domieszcze tłuczeń ceramiczny i kamienny; średn. dna 18 cm, brzuśca 53,5 cm, wylewu 40,5 cm, wys. 46 cm (ryc. 14e). 2. Podobny klosz z wyraźnie wyodrębnioną krawędzią; powierzchnie szarobrunatne, zewnętrzna chropowata; w domieszcze tłuczeń kamienny; średn. dna 16,5 cm, brzuśca 58,8 cm, wylewu 53 cm, wys. 46,8 cm (ryc. 14 c).

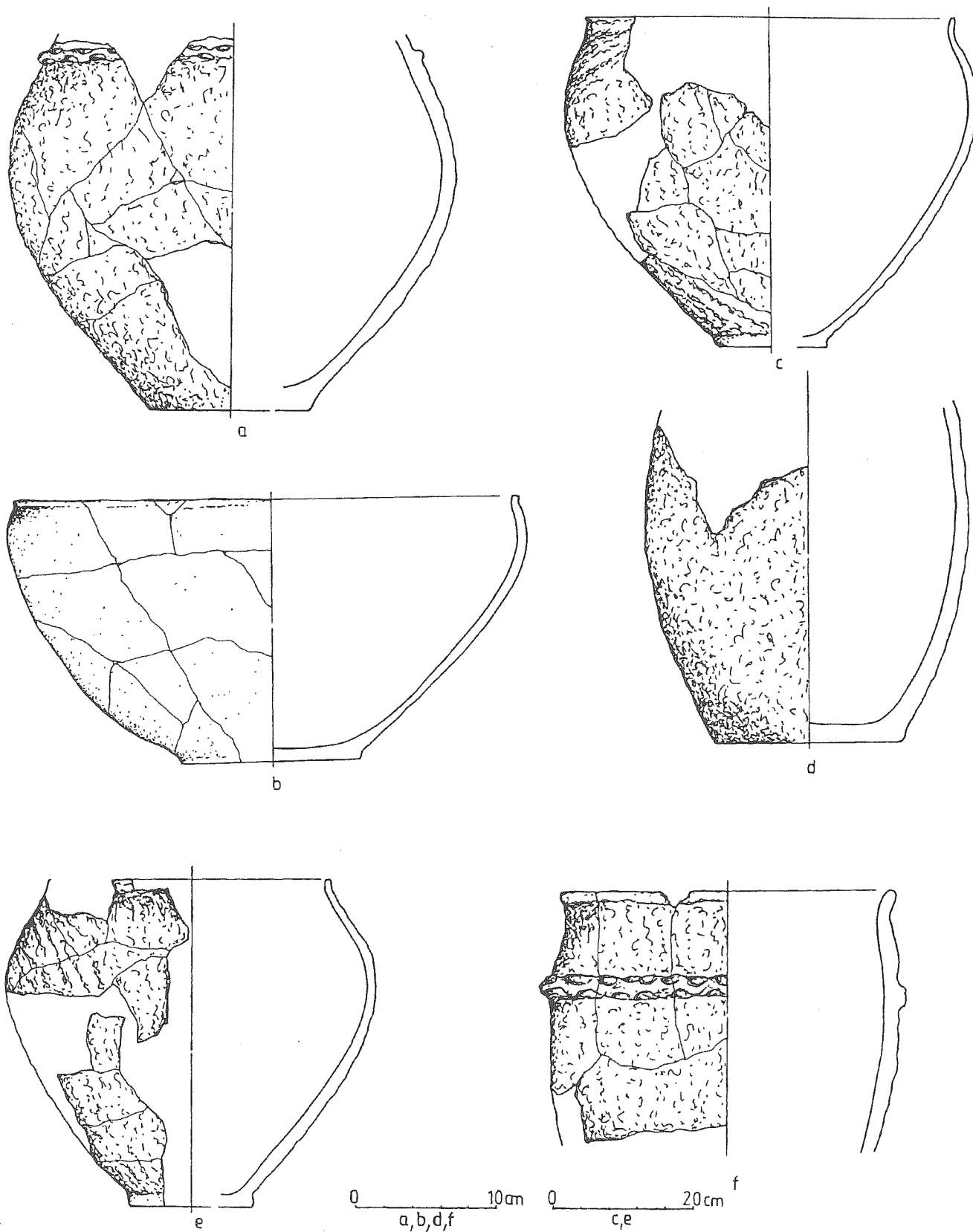
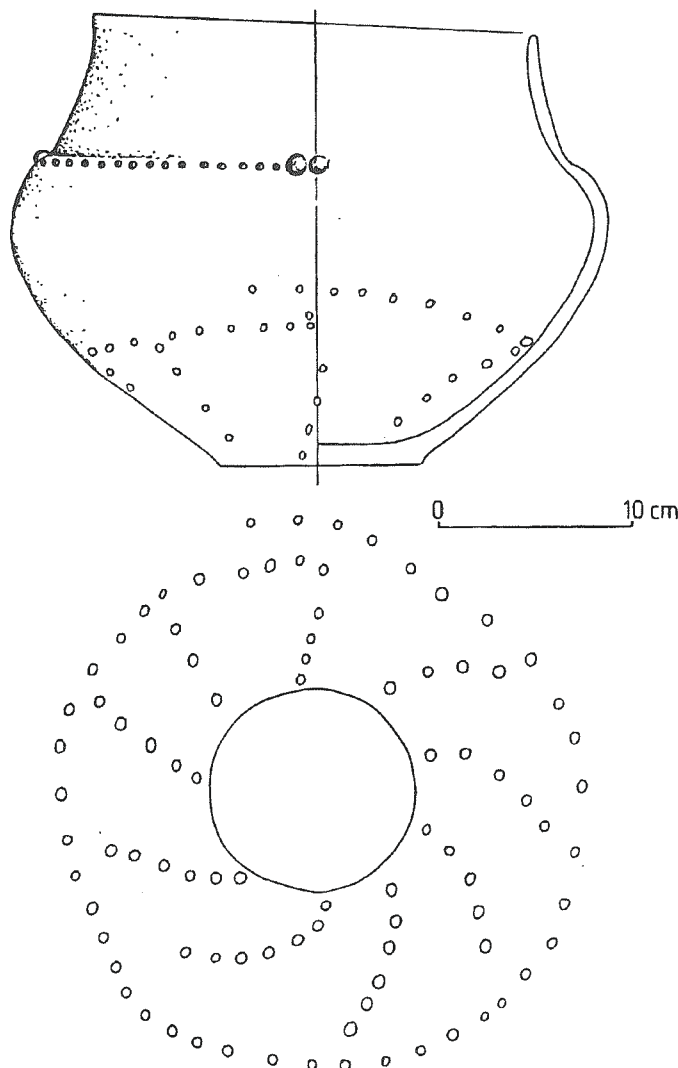


Рис. 14. Пясечно, воев. Тарнобжег, стоянка 1. Керамика поморской культуры: а-в — погр. d — погр. 6, с, е, f — случайные



Ryc. 15. Piaseczno, woj. Tarnobrzeg, stan. 1. Popielnica z grobu nr 7 (kultura pomorska)

Abb. 15. Piaseczno, Wojewodschaft Tarnobrzeg, Fundstelle 1. Urne aus dem Grab Nr. 7 (Pommersche Kultur)

Рис. 15. Пяечно, воев. Тарнобжег, стоянка 1. Урна из погребения нр. 7 (поморская культура)

### Analiza

Spośród 7 odkrytych grobów 3 należy uznać za kloszowe i 4 za popielnicowe. Groby kloszowe reprezentują w 2 przypadkach odmianę „w kloszu”. O formie trzeciego, odkrytego przed przystąpieniem do badań trudno mówić. Zwracają uwagę aż 2 „pochówki” nie zawierające śladów kości. Można je interpretować jako symboliczne (T. Malinowski 1969, s. 45 n.). Znane są one z wielu cmentarzysk kultury pomorskiej z jej wszystkich faz chronologicznych (S. Czopek 1992, s. 30). Rysująca się pewna przewaga grobów popielnicowych nie może być brana pod uwagę jako wskazówka chronologiczna (por. S. Czopek 1992, s. 28—29) ze względu na małą liczebność całej serii. Pozostałe, dające się odczytać elementy obrządku pogrzebowego — rozplanowanie cmentarzyska w dość luźnym i rozproszonym układzie, wyposażanie grobów i ich forma (w tym swoi-

ste zmieszanie cech grobu w kloszu i pod kloszem — nr 5) doskonale mieszczą się w ogólnych schematach kultury pomorskiej (T. Malinowski 1969; S. Czopek 1992, s. 110—119).

Z wyposażenia pozaceramicznego mamy 2 nieokreślone, przepalone przedmioty brązowe (grób 1 i 3) oraz typową, żelazną szpilę z główką sklepaną i zwinętą w uszko (ryc. 13e). Nie może być ona brana pod uwagę jako szczegółowy wyznacznik chronologiczny ze względu na długość przeżywania się tego typu szpil (typ IA — S. Czopek 1992, s. 62—63). W takiej sytuacji zyskuje na znaczeniu ceramika, co jest charakterystyczne i dla innych stanowisk kultury pomorskiej.

Ceramika z zespołów grobowych, jak też ta znaleziona luźno, doskonale mieści się w obowiązujących schematach typologicznych (por. tabela 3). Znajduje też dobre odpowiedniki na innych stanowiskach kultury pomorskiej (por. tabela 4). Analogie te dotyczą całej stylistyki, jak też jej poszczególnych elementów — taksonomii i zdobnictwa.

Przy próbie ustalenia szczegółowej chronologii naszego cmentarzyska napotykamy na te same trudności jak w przypadku innych „małych” nekropoli pomorskich. Z przytoczonych typologii (tabela 3) tylko jedna zawiera próbę chronologizacji poszczególnych typów naczyń (S. Czopek 1992). Według niej cmentarzysko w Piasecznie należałoby umieszczać wśród „klasycznych materiałów pomorskich” na granicy faz II i III, czyli przy końcu HaD i na początku HaE (S. Czopek 1992, s. 86, n.), to jest na przelomie tradycyjnie rozumianego HaD i okresu lateńskiego. W datowaniu absolutnym byłyby to lata „około 400”. Funkcjonowanie naszego cmentarzyska można synchronizować z fazami I—II wyróżnianymi dla Mazowsza (T. Dąbrowska 1977).

Pewnym sprawdzianem tak przyjętego datowania może być porównanie z materiałami z cmentarzyska w Błoniu (R. Mycielska, Z. Woźniak 1988; 1990). Jego wartość polega na tym, że jest to największe cmentarzysko pomorskie w tej części Polski (Sandomierszczyzna), dla którego przeprowadzono rzetelną analizę materiałową. Elementami łączącymi interesujące nas stanowiska są naczynia typów (R. Mycielska, Z. Woźniak 1990, s. 11 n.): KIA (ryc. 13h, g), KIB (ryc. 13a, d, 15) i KIIIB (ryc. 14e). Klosze typu KIII i popielnice KIA zaliczono do grupy D (najstarszej), natomiast popielnice KIB do grupy C-B („środkowej”). Według szczegółowych analiz planigraficzno-chronologicznych (R. Mycielska, Z. Woźniak 1990, s. 59 n.) można je synchronizować z końcem fazy I i fazą II na Mazowszu. Wyraźnie potwierdza to cytowaną wyżej chronologię „typologiczną”.

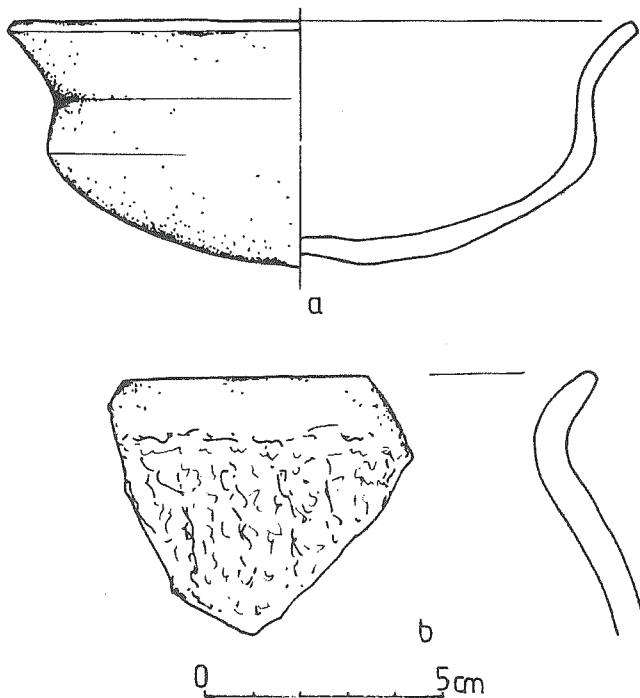
Tabela 3. Typologia ceramiki kultury pomorskiej

Zespół	naczynie	nr ryciny	TYPOLOGIA			
			M. Gądzikiewicz 1954	B. Chomentowska 1970	T. Węgrzynowicz 1984/1988	S. Czopek 1992
Grób 1	popielnica klosz — frag.	13a	pop. III1/3	2A	A11b	II2B — faza II—III
		13b	kl. IV?	—	—	—
Grób 2	popielnica misa	13d	pop. IV1	3A	A11b	II5C — faza II—IV
		13c	misy M IV1	9A	B11d	III1A — faza II(?)
Grób 3	misa popielnica	13f	misy V1	9C	B11a	III4A — faza II
		13g	pop. III4	2C	A11c	II6B — faza II—IV
Grób 4	popielnica klosz	13h	pop. III3	2C	A11b	II5B — faza II—IV
		13i	kl. VI	—	A1Vb	17B — faza II—III
Grób 5	klosz misa	14a	kl. V	—	A1Vb	17A — faza II
		14b	misy V1	9C?	B11c	III6A — faza II
Grób 6	popielnica	14d	pop. V?	5?	A1?	II8? — faza II—IV
Grób 7	popielnica	15	pop. III3	3C	A11b	II6A — faza II—IV
Luźne	klosz klosz klosz?	14c	kl. I/III	—	A1IIIc	12D — faza II
		14e	kl. III?	—	A1IIIc	12E — faza II—III
		14f	kl. II2/pop. V1?	—	?	?

Skróty: pop. — popielnice, kl. — klosze

Tabela 4. Analogie dla naczyń z cmentarzyska kultury pomorskiej w Piasecznie

Zespół	naczynie	Nr ryciny	Analogie
Grób 1	popielnica	13a	M. Gąsior 1976, tabl. VII, 2; ornament — H. Różańska 1976, ryc. 12j.
Grób 2	popielnica	13d	A. Kietlińska, R. Mikłaszewska 1963, tabl. XIX, 9; forma — S. Jasnosz 1982, ryc. 87:4, ornament — S. Nosek 1946, tabl. XIV, 3.
	misa	13c	A. Kietlińska, R. Mikłaszewska 1963, tabl. I, 5 + inne (typ bardzo powszechny).
Grób 3	popielnica	13g	forma — S. Jasnosz 1982, ryc. 87:5; ornament — S. Czopek 1992, tabl. XI, 2.
	misa	13f	A. Kietlińska, R. Mikłaszewska 1963, tabl. XVI, 1.
Grób 4	popielnica	13h	G. Ossowski 1879, tabl. VI, 3, XXVIII, 14; B. Zawadzka 1964, tabl. VI, 14.
	klosz	13i	S. Nosek 1946, tabl. XV, 2; A. Kietlińska, R. Mikłaszewska 1963, tabl. XIV, 15, XV, 8.
Grób 5	klosz	14a	A. Kietlińska, R. Mikłaszewska 1963, tabl. XII, 4, 8; B. Zawadzka 1964, tabl. III, 10.
	misa	14b	A. Kietlińska, R. Mikłaszewska 1963, tabl. XV, 3.
Grób 7	popielnica	15	G. Ossowski 1879, tabl. XIII, 5 (forma).
Luźne	klosz	14c	S. Czopek 1992, tabl. XVII, 2; E. Szarek-Waszkowska 1993, tabl. II, 1.
	klosz	14e	S. Nosek 1946, tabl. XIX, 1; A. Kietlińska, R. Mikłaszewska 1963, tabl. XI, 18; I. Jadczykowska 1975, tabl. V, 6.
	klosz	14f	S. Nosek 1946, tabl. XVIII, 1.



Ryc. 16. Piaseczno, woj. Tarnobrzeg, stan. 1. Ceramika z okresu wpływów rzymskich (kultura przeworska): a — dz. 2, b — dz. 1

Abb. 16. Piaseczno, Wojewodschaft Tarnobrzeg, Fundstelle 1. Keramik aus der Zeit der römischen Einflüsse (Przeworsk-kultur): a — Grundstück 2, b — Grundstück 1

Рис. 16. Пясечно, воев. Тарнобжег, стоянка 1. Керамика римского периода (шневорская культура), а — участок 2, б — участок 1

#### IV. OKRES WPŁYWÓW RZYMSKICH (KULTURA PRZEWORSKA)

##### A. Materiały

Źródła, które można przypisać temu okresowi są bardzo nieliczne. Należy do nich zaledwie 30 fragmentów ceramiki, wydzielonych z materiału masowego z poszczególnych działek.

Działka 1 — 1. Brzegowy fragment garnka o brunatnych, szorstkich powierzchniach; w domieszcze tłuczeń kamienny i piasek (ryc. 16b). 2. Fragment ceramiki toczonej „siwej”.

Działka 2 — 1. Czarka o szarobrunatnych, gładkich powierzchniach; w domieszcze drobny piasek; średn. wylewu 13,2 cm, wys. 5,2 cm (ryc. 16a). 2. 2 fragment z naczyń o szarobrunatnych, szorstkich powierzchniach; w domieszcze tłuczeń kamienny i piasek.

Działka 3 — 1. 5 fragmentów z naczyń o brunatnych, szorstkich powierzchniach w domieszcze tłuczeń kamienny i piasek. 2. 5 fragmentów ceramiki gładkiej, w tym 3 jasnobrunatne i 2 szarobrunatne; w domieszcze tłuczeń kamienny.

Działka 4 — 1. 2 fragmenty ceramiki toczonej „siwej”.

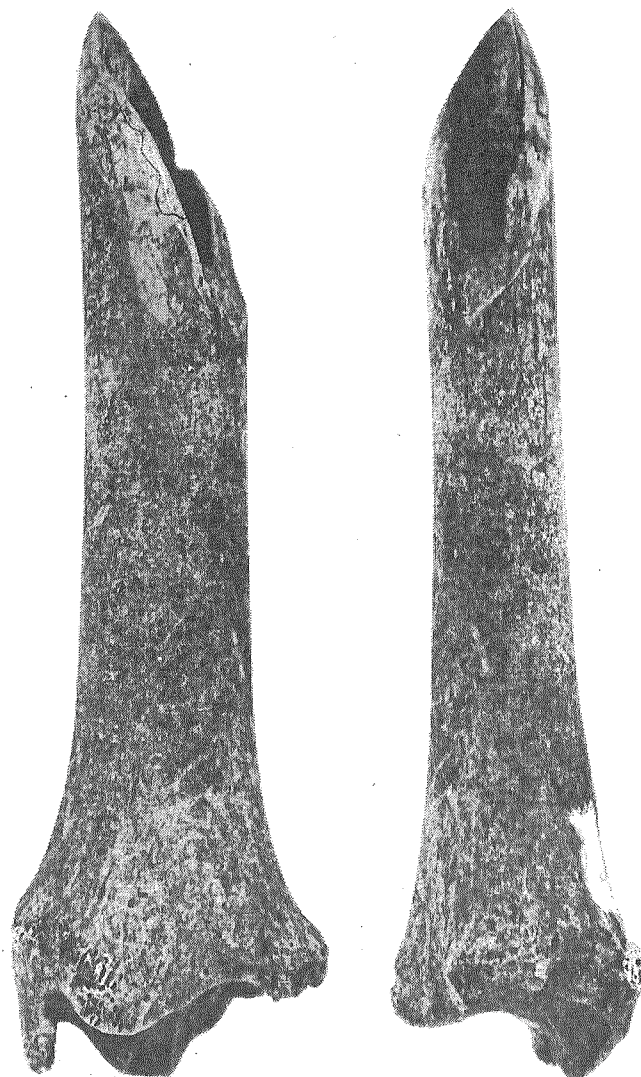
Działka 8 — 1. 1 fragment ceramiki toczonej „siwej”.

Działka 13 — 1. 1 fragment ceramiki szarobrunatnej, gładkiej; w domieszcze tłuczeń kamienny.

Działka 14 — 1. 1 fragment z naczyń o gładkich, brunatnych powierzchniach; w domieszcze tłuczeń kamienny i piasek.

Działka 16 — 1. 3 fragmenty ceramiki toczonej „siwej”. 2. 3 fragmenty z naczyń o szarobrunatnych, szorstkich powierzchniach; w domieszcze tłuczeń kamienny.

Luźne (bez metryczki) — 1. 4 fragmenty ceramiki szarobrunatnej, gładkiej; w domieszcze tłuczeń kamienny.



Ryc. 17. Piaseczno, woj. Tarnobrzeg, stan. 1. Przekłuwacz kościany (jama 1 — dz. 1; wczesne średniowiecze)

foto: A. Hadała

Abb. 17. Piaseczno, Wojewodschaft Tarnobrzeg, Fundstelle 1. Knochenlocher (Grube 1 — Grundstück 1; Frühmittelalter)

Foto von A. Hadała

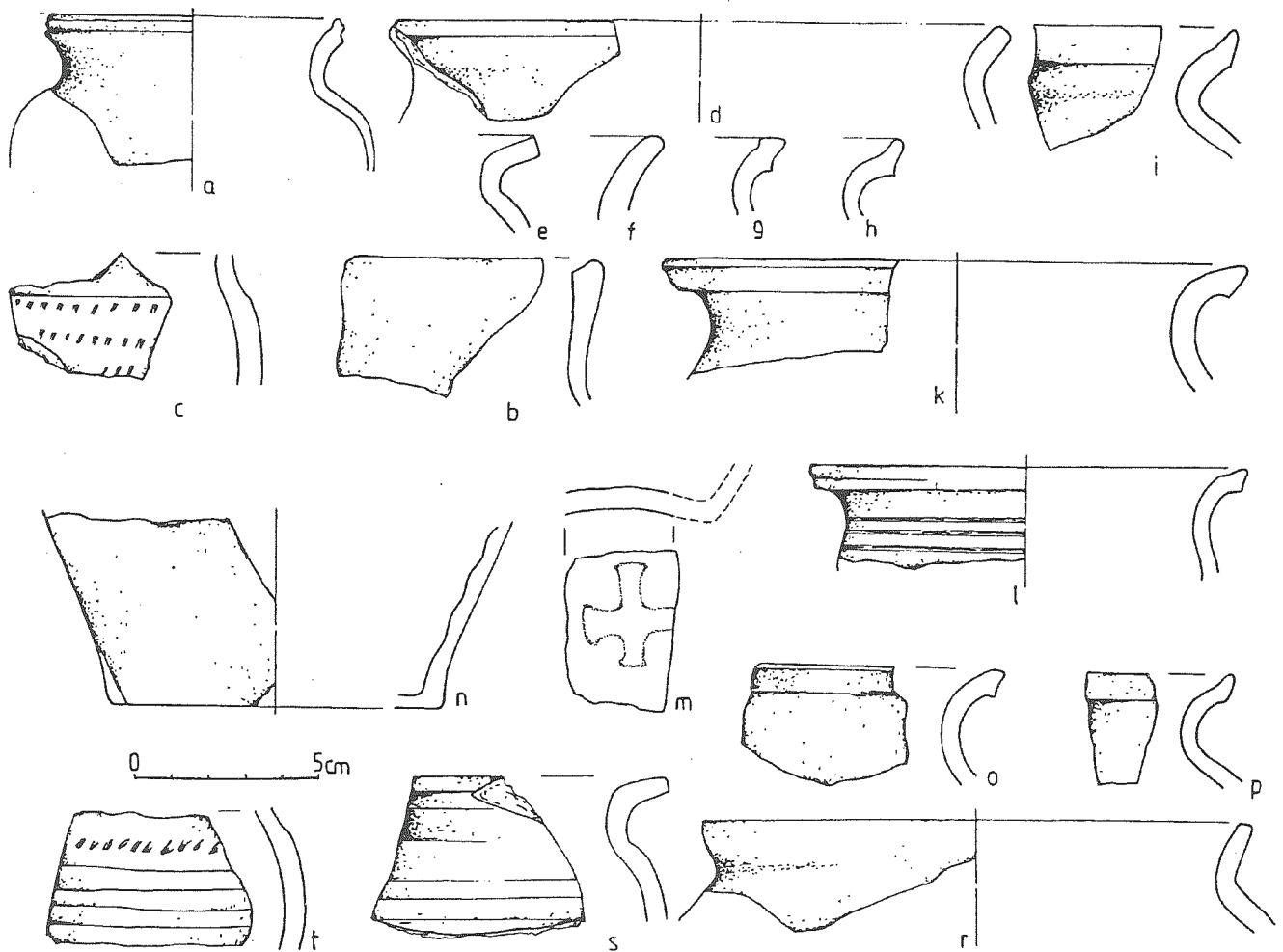
Рис. 17. Пясечно, воев. Тарнобжег, стоянка 1. Костяная проколка (яма 1 — участок 1; раннее средневековье)

фото: А. Хадала

##### B. Analiza

Ilość i stan zachowania ceramiki kultury przeworskiej nie pozwala na dokładną analizę. Ważne jest stwierdzenie obecności ceramiki toczonej „siwej”. Ogółem wydzielono 7 takich fragmentów (to jest około 22% „całego zbioru”). Są to na tyle małe części, że trudno o dokładne ustalenia typologiczne. Ceramika lepiona charakteryzuje się bardzo dobrym „twardym wypałem”. Występują tu zarówno fragmenty naczyń gładkich, jak i chropowatych, z charakterystyczną „wychodzącą na powierzchnię” domieszką.

Jedynie dające się bliżej analizować naczynie to czarka profilowana z dnem wciśniętym do wewnątrz (ryc. 16a). Nawiązuje ona do typu VI/2 wg T. Liany, datowanego na fazę B2 (T. Liana 1970, s. 440). Analogie formalne (A. Dymaczewski 1958, ryc. 252;11, 355;2, B. Szarek-Wasz-



Ryc. 18. Piaseczno, woj. Tarnobrzeg, stan. 1. Ceramika wczesnośredniowieczna: a, d — dz. 16, t, dz. 2, i — dz. 3, pozostałe — jama 1 (b, c, k, e, l-r — dz. 13, f, g-h, s — dz. 14)

Abb. 18. Piaseczno, Wojewodschaft Tarnobrzeg, Fundstelle 1. Frühmittelalterliche Keramik: a-d — Grundstück 16, t — Grundstück 2, i — Grundstück 3, die übrigen — Grube 1 (b, c, k, e, l-r — Grundstück 13, f, g-h, s — Grundstück 14)

Рис. 18. Пясеčno, воев. Тарнобжег, стоянка 1. Ранне средневековая керамика: а, d — участок 16, t — участок 2, i — участок 3, остальные — яма 1 (b, c, k, e, l-r — участок 13, f, g-h, s — участок 14)

kowska 1971, tabl. XXIX, 2, XXXV, 2) również wskazują na ten sam czas, z możliwością przeżywania się w fazie B2/C1.

Skromne ilościowo materiały z okresu wpływów rzymskich wskazują na użytkowanie „Krowiej Góry” w Piasecznie przez ludność kultury przeworskiej. Miało to miejsce prawdopodobnie na przełomie starszego i młodszego okresu rzymskiego. O czasie trwania tego osadnictwa nie można wiele powiedzieć. Także jego charakter pozostać musi nierozstrzygnięty. Ubóstwo materiałów można tłumaczyć wyrwykowym charakterem przeprowadzonych badań.

## V. WCZESNE ŚREDNIOWIECZE

### A. Materiały

Materiały wczesnośredniowieczne wystąpiły na stanowisku bardzo nierównomiernie. Na granicy działek 1, 7, 13 i 14 zlokalizowano jamę, z której pochodzi zdecydowana większość ceramiki (por. ryc. 2 i tabela 1). Ponadto interesujące zabytki odkryto w obrębie działki 2 (grzechotki gliniane) i 3, 4, 16 (ceramika).

Jama 1 — (głównie działki 13 i 14, a także 1 i 7) wydzielona na głębokości 25—100 cm. Brak dokumentacji nie pozwala na zamieszczenie jakichkolwiek rysunków obiektu. Wypełnisko było intensywnie czarne, z zawartością kości zwierzęcych i rybich łusek. Inwentarz: 1. Przekłuwacz (?) z kości zwierzęcej (ryc. 17). 2. Brzegowy fragment naczynia z cylindryczną szyjką; powierzchnie szare, gładkie; w domieszce drobny tłuściak kamienny i piasek (ryc. 18b). 3. Fragment naczynia zdobionego nakłuciami układającymi się w poziome rzędy; powierzchnie brązowe, gładkie (ryc. 18c). 4. Brzegowy fragment naczynia o prostej, wychylonej krawędzi (ryc. 18f). 5. Fragment naczynia z prostą krawędzią i wychyloną górną częścią; powierzchnie szarobrunatne, szorstkie (ryc. 18e). 6. Fragmenty 2 naczyń z profilowanymi krawędziami; powierzchnie szarobrunatne, szorstkie (ryc. 18g-h). 7. Brzegowy fragment garnka z profilowaną krawędzią; powierzchnie szare, szorstkie; w domieszce drobny piasek; średn. wylewu 16 cm (ryc. 18k). 8. Fragment podobnego naczynia, zdobionego w górnej partii poziomymi żłobkami; powierzchnie szaroczarne, gładkie (ryc. 19l). 9. Fragment dna z odcisniętym znakiem garncarskim w formie krzyża; powierzchnie szarobrunatne, szorstkie (ryc. 18m). 10. Fragment dna naczynia typu „siwak”, dobrze wytoczony (ryc. 18n). 11. Fragment brzegowy naczynia szarobrunatnego

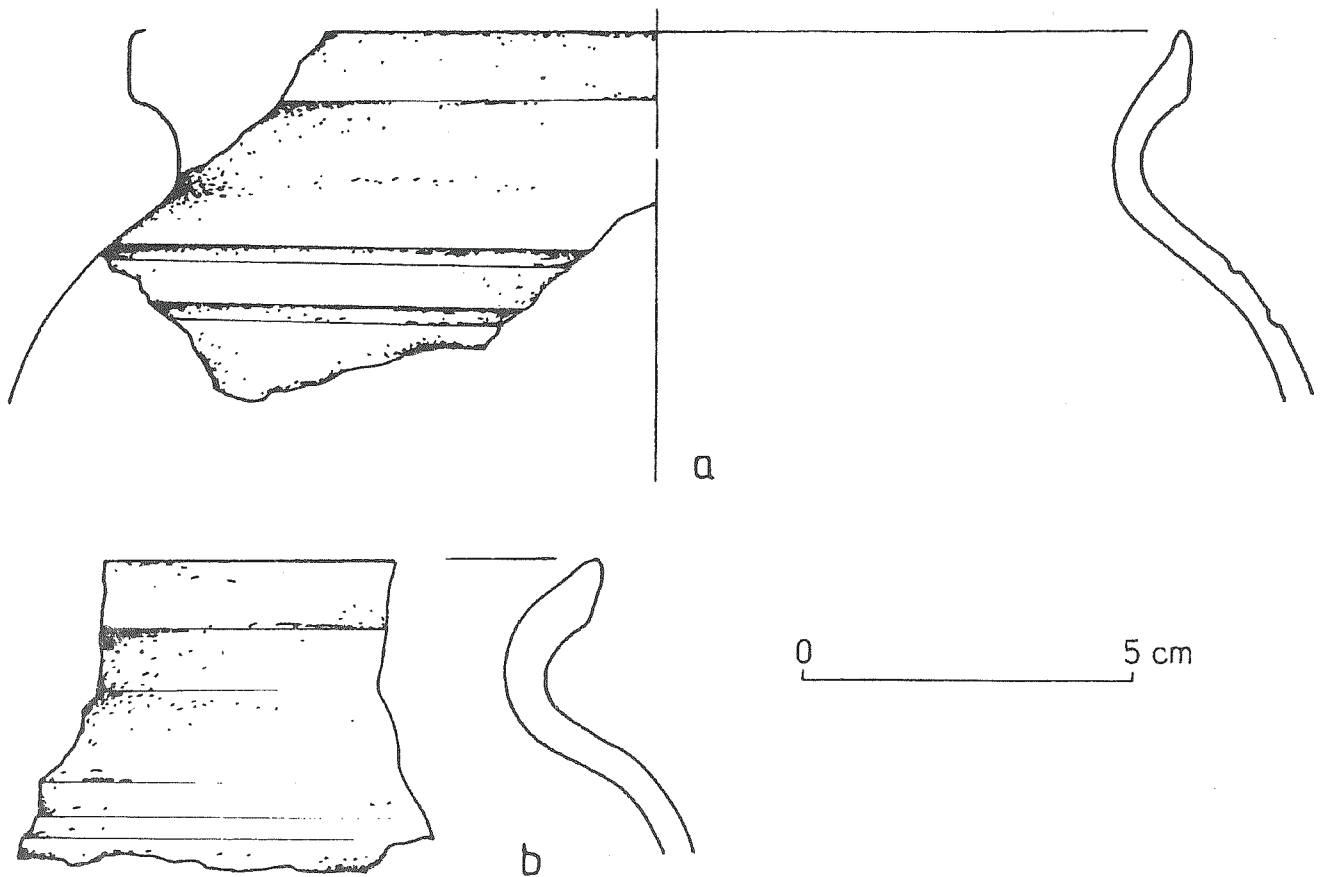


Рис. 19. Piaseczno, woj. Tarnobrzeg, stan. 1. Ceramika wczesnośredniowieczna z jamy 1 (dz. 14)  
 Abb. 19. Piaseczno, Wojewodschaft Tarnobrzeg, Fundstelle 1. Frühmittelalterliche Keramik aus der Grube 1 (Grundstück 14)  
 Рис. 19. Пясечно, воев. Тарнобжег, стоянка 1. Раннесредневековая керамика из ямы 1 (участок 14)

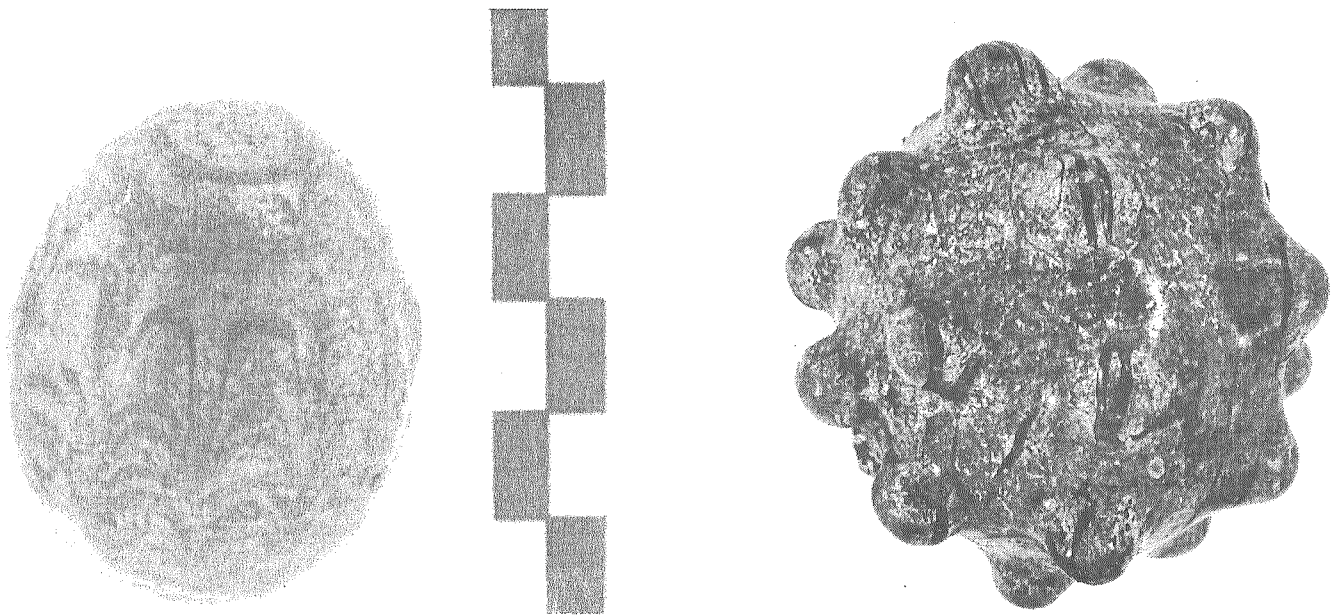
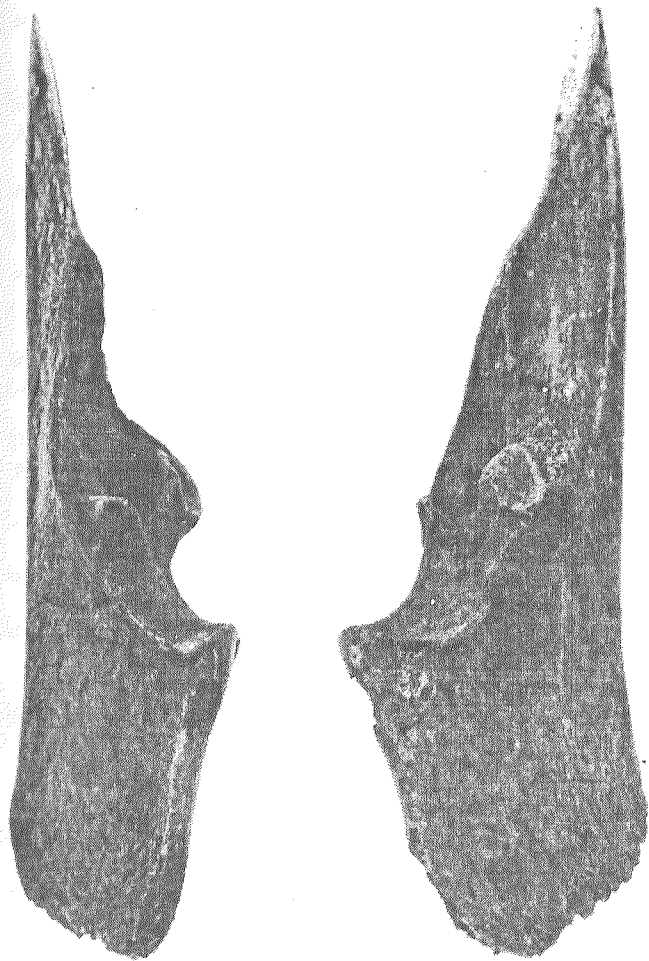


Рис. 20. Piaseczno, woj. Tarnobrzeg, stan. 1. Pisanka-grzechotka (wczesne średniowiecze, dz. 2)  
 Abb. 20. Piaseczno, Wojewodschaft Tarnobrzeg, Fundstelle 1 Bemaltes Ei-Rassel (Frühmittelalter, Grundstück 2)  
 Рис. 20. Пясечно, воев. Тарнобжег, стоянка 1. Погремушка писанка (раннее средневековье, участок 2)

Рис. 21. Piaseczno, woj. Tarnobrzeg, stan. 1. Grzechotka (wczesne średniowiecze, dz. 2)  
 Abb. 21. Piaseczno, Wojewodschaft Tarnobrzeg, Fundstelle 1. Rassel (Frühmittelalter, Grundstück 2)  
 Рис. 21. Пясечно, воев. Тарнобжег, стоянка 1. Погремушка (раннее средневековье, участок 2)





Ryc. 22. Piaseczno, woj. Tarnobrzeg, stan. 1. Przekłuwacz kościany (wczesne średniowiecze, dz. 2)

Fot. A. Hadala

Abb. 22. Piaseczno, Wojewodschaft Tarnobrzeg, Fundstelle 1. Knochenlocher (Frühmittelalter, Grundstück 2)

Foto von A. Hadala

Рис. 22. Пясечно, воев. Тарнобжег, стоянка 1. Костяная проколка (раннее средневековье, участок 2)

Фото: А. Хадала.

z wywiniętą, profilowaną krawędzią (ryc. 18o). 12. Fragment brzegowy naczynia z białej glinki (ryc. 18p). 13. Brzegowy fragment naczynia o prostym, wychylnym wylewie; powierzchnie szarobrunatne, szorstkie; średn. wylewu 15 cm (ryc. 18r). 14. Fragment górnej części garnka z wychyloną krawędzią i ornamentem poziomych żłobków, powierzchnie brunatne, szorstkie (ryc. 18s). 15. Fragment górnej części garnka z ornamentem żłobków w górnej części; powierzchnie jasnoszare, gładkie; w domieszce drobny piasek średn. wylewu 16 cm (ryc. 19a). 16. Fragment podobnego naczynia wykonanego z białej glinki (ryc. 19b). 17. 94 drobne fragmenty z różnych, głównie środkowych partii, naczyń, w tym: 8 z białej glinki, 32 o szarobrunatnych, gładkich i szorstkich powierzchniach 20 fragmentów o powierzchniach jasnobrunatnych i 27 szaroczarnych, gładkich i szorstkich oraz 7 fragmentów ceramiki o nieco odmiennych cechach technologicznych — grubościenna, z większą ilością domieszki, („o archaicznym wyglądzie”).

Działka 2 — 1. Znaleziona na głębokości 43 cm (ryc. 2) pisanka (ryc. 20). Jest to puste wewnątrz, grzechoczące, jajo z gliny, z nałożoną, grubą (1—2 mm) warstwą zielonej glazury z brązowymi ornamentami — wątki liniowe, faliste i spiralne kręgi na „wierzchołku”, przy którym widoczne jest lekkie profi-

lowanie w „11 żeberk”. 2. Odkopana w pobliżu, na głębokości 35 cm grzechotka (ryc. 21) z białej glinki z zieloną glazurą i brązowymi „prążkami” (liniami). Posiada ona formę zbliżoną do kuli z rożkowatymi wyrostkami (rożkami) rozmieszczonymi niesymetrycznie — 1 na „wierzchołku”, poniżej 5, na maksymalnej średnicy 9, poniżej jej 7 i 3 na drugim końcu z zachowanym otworkiem do zawieszenia (w sumie 25 guzków). 3. Przekłuwacz z kości zwierzęcej (ryc. 22). 4. Fragment naczynia o szarobrunatej, szorstkiej powierzchni z ornamentem nakłuc i poziomych żłobków (ryc. 18t). 5. 15 fragmentów ceramiki z różnych naczyń, w tym 2 z białej glinki, 10 o powierzchniach szarobrunatnych i 3 szaroczarnych.

Działka 3 — 1. Fragment brzegowy naczynia szarobrunatnego z prostą krawędzią (ryc. 18i) 2. 4 fragmenty z różnych naczyń, w tym 1 z białej glinki i 1 o „archaicznym wyglądzie”. Działka 4 — 1. 3 fragmenty ceramiki, w tym 1 z białej glinki. Działka 15 — 1. 4 drobne fragmenty ceramiki szarobrunatej.

Działka 16 — 1. Fragment małego naczynia garnkowatego z profilowaną krawędzią; powierzchnie jasnobrunatne, gładkie; w domieszce drobny piasek; średn. wylewu 8 cm (ryc. 18a). 2. Fragment brzegowy naczynia z prostą, wychyloną krawędzią; powierzchnie szarobrunatne, szorstkie; w domieszce piasek; średn. wylewu 17 cm (ryc. 19d). 3. 3 fragmenty o szarobrunatnych powierzchniach z ornamentem poziomych żłobków.

## B. Analiza

Odkryte źródła pozwalają sądzić, że mamy tu do czynienia z osadą wczesnośredniowieczną. Najdobitniej świadczy o tym jama z charakterystycznym wypełniskiem. Chronologię można tu ustalać jedynie biorąc pod uwagę ceramikę. Znajduje ona liczne analogie na bardzo wielu stanowiskach. Dokładną analizę utrudnia jednak brak większych fragmentów naczyń, które możnaby było rekonstruować. W tej sytuacji główne znaczenie ma morfologia krawędzi. Porównując je do odpowiednich schematów krakowskich (K. Radwański 1968, s. 61 n. — typy: 18, 24, 33, 35, 45, 50 i 51) otrzymamy datowanie w granicach XI—XIII wieku. Dotyczy to zarówno obiektu, jak i ceramiki znalezionej poza nim. Jest to także zbieżne z chronologią ceramiki kruszwickiej (W. Dzie duszycki 1982, s. 178—180 — typy VII, VIIIc, XIX i XXIV c). Najbliższe analogie pozwalają łączyć naszą ceramikę z trzecim okresem rozwojowym garncarstwa sandomierskiego, datowanym na XII—XIII wiek (A. Buko 1981, s. 195).

Tak więc można przyjąć chronologię osady w Piasecznie w granicach późnej fazy wczesnego średniowiecza. Nieco wcześniejsze wydają się jednak być niektóre fragmenty naczyń „o archaicznym” wyglądzie (domieszka, grubość ścianek), w tym fragmenty prostych brzegów (ryc. 18d, f, r), które można datować już na IX—X wiek (K. Radwański 1968, s. 61 n. — typ 1 i 3). Stanowią one jednak niewielki procent całości ceramiki. Trudno mówić, czy należy się liczyć z ciągłością osadniczą czy też są to dwie niezależne fazy osadnicze.

Z materiałami z młodszej fazy wczesnego średniowiecza łączą się dwa interesujące zabytki — gliniane, glazurowane grzechotki (ryc. 20—21). Najbliższe terytorialnie analogie znajdujemy w Sandomierzu (S. Tabaczyński, A. Buko 1981, s. 164, ryc. 89). Przyjmuje się, że grzechoczące

pisanki są szczególnie charakterystyczne dla Rusi (M.P. Kùcera 1986), a grzechotki „rogate” dla ziem polskich (W. Hensel 1987, s. 389—390, ryc. 254, tabl. III). Wśród badaczy przeważa pogląd o kultowym charakterze takich przedmiotów. Interesujący jest fakt odkrycia tych stosunkowo rzadkich zabytków na osadzie typu wiejskiego w Piasecznie, bo chyba z taką mamy tu do czynienia.

## VI. MATERIAŁY NIEOKREŚLONE

Poza omówionymi zbiorami chronologicznymi źródeł znalazła się pewna grupa ceramiki (licząca 27 fragmentów — tabela 1) o niejasnych lub niemożliwych do określenia cechach. Są tu przede wszystkim drobne fragmenty oraz ceramika wtórnie przepalona i o zniszczonych powierzchniach.

W tej grupie muszą być umieszczone także kamienny rozcieracz z działki 16 i oselka z działki 1. W ich przypadku także trudno dokładnie ustalić przynależność chronologiczną.

Zaprezentowane źródła są cennym uzupełnieniem znanych materiałów kultury trzcinieckiej, grupy tarnobrzeskiej, kultury pomorskiej, kultury przeworskiej i z wczesnego średniowiecza. Świadczą one o intensywności wykorzystywania miejsca określonego dziś jako stanowisko I („Krowia Góra”). Przyczyna leżała zapewne w dogodnych warunkach środowiskowych. Szkoda, że badania przeprowadzono na stosunkowo małą skalę, a ich wznowienie jest niemożliwe ze względu na całkowite zniszczenie stanowiska. Na zaprezentowane wyniki analiz z całą pewnością ma wpływ stan zachowanej dokumentacji. To także należy brać pod uwagę przy lekturze niniejszego opracowania.

### Przypisy

<sup>1</sup> Określenia krzemieni wykonał Piotr Mitura, któremu składam serdeczne podziękowania.

### WYKAZ CYTOWANEJ LITERATURY

- Blajer W., Czopek S., Kostek A.,  
1991 *Początki grupy tarnobrzeskiej nad środkowym Sanem*, „Die Anfänge der Urnenfelderkulturen in Europa”, *Archaeologia Interregionalis*, t. XIII, Warszawa, s. 265—293.
- Buko A.  
1981 *Wczesnośredniowieczna ceramika sandomierska*, Wrocław.
- Chochorowski J.  
1989 *Cmentarzysko grupy tarnobrzeskiej w Manasterzu (stan. 6), gm. Wiązownica, woj. Przemysł w świetle dotychczasowych badań*, (w:) Grupa tarnobrzeska kultury łużyckiej, Rzeszów, s. 585—615.
- Chomentowska B.  
1970 *Cmentarzyska kultury pomorskiej na Mazowszu*, „Światowit”, t. 31 s. 189—280.
- Czopek S.  
1992 *Poludniowo-wschodnia strefa kultury pomorskiej*, Rzeszów.
- Czopek S., Kadrow S., Mitura P.  
1993 *Materiały z wielokulturowego stanowiska w Orłiskach Sokolnickich, woj. Tarnobrzeg*, „MSROA 1991—1992”, s. 53—69.
- Czopek S., Podgórska-Czopek J.  
1991 *Materiały z osad kultury łużyckiej (grupy tarnobrzeskiej i kultury przeworskiej ze stanowiska I w Tarnobrzegu—Zakrzowie*, „MSROA 1980—1984”, s. 71—114.
- Dąbrowska T.  
1977 *Próba ustalenia chronologii względnej cmentarzysk kłoszowych z obszaru Mazowsza*, „WA”, t. 42, s. 117—136.
- Dąbrowski J.  
1972 *Powiązania ziem polskich z terenami wschodnimi w epoce brązu*, Wrocław.
- Dymaczewski A.  
1958 *Cmentarzysko z okresu rzymskiego w Młodzikowie, pow. Środa*, „FAP”, t. 8—9, s. 179—
- Dzieduszycki W.  
1982 *Wczesnomiejska ceramika kruszwicka w okresie od 2 połowy X w. do połowy XIV w.*, Wrocław.
- Gardawski A.  
1954 *Wyniki prac wykopaliskowych przeprowadzonych w 1952 r. w miejscowości Trzciniec, pow. Puławy*, „WA”, t. 20, s. 369—396.
- 1959 *Plemiona kultury trzcinieckiej w Polsce*, „Mat. Star.”, t. 5, s. 7—190.
- 1971 *Zagadnienie fazy łódzkiej*, „APolski”, t. 16, s. 151—166.
- Gądzikiewicz M.  
1954 *Wybrane zagadnienia z badań nad kulturą grobów kłoszowych*, „WA”, t. 20, s. 134—173.
- Gąsior M.  
1976 *Cmentarzysko ciałopalne kultury wschodniopomorskiej na stan. I w Piaskach koło Sulejowa*, „PMMAE”, t. 23, s. 209—238.
- Gedl M.  
1987 *Die Tarnobrzeg-Gruppe der Urnenfelderkultur*, (w:) *Die Urnenfelderkulturen Mitteleuropas*, Praha, s. 355—366.
- 1989 *Problemy grupy tarnobrzeskiej*, (w:) *Grupa tarnobrzeska kultury łużyckiej*, Rzeszów, s. 27—42.
- Górski J.  
1990 *Osada kultury trzcinieckiej w Jakuszowicach, cz. I, Badania archeologiczne w Jakuszowicach*, t. I, Kraków.
- 1992 *Uwagi o schyłkowych fazach kultury trzcinieckiej i początkach kultury łużyckiej na terenie Nowej Huty*, „MANH”, t. 15, s. 63—72.
- 1994 *Z badań nad chronologią i periodyzacją kultury trzcinieckiej na obszarze lessów podkrakowskich*, (w:) *Problemy kultury trzcinieckiej*, Rzeszów, s. 23—49.
- Hensel W.  
1987 *Słowiańszczyzna wczesnośredniowieczna*, Warszawa.
- Jadczykowska I.  
1975 *Kultura wschodniopomorska i kultura grobów kłoszowych w Polsce środkowej*, „PMMAE”, t. 22, s. 167—194.
- Jasnosz S.  
1982 *Materiały i studia do dziejów osadnictwa starożytnego i wczesnośredniowiecznego Ziemi Obornicko-Rogozińskiej, cz. I*, „FAP”, t. 31, s. 1—144.
- Kadrow S.  
1989 *Kilka uwag na temat krzemieniarstwa grupy tarnobrzeskiej kultury łużyckiej*, (w:) *Grupa tarnobrzeska kultury łużyckiej*, Rzeszów, s. 91—109.
- Kietlińska A., Mikłaszewska R.  
1963 *Cmentarzysko grobów kłoszowych we wsi Transbór, pow. Mińsk Mazowiecki*, „Mat. Star.”, t. 9, s. 225—330.
- Kogus A.  
1985 *Osada kultury łużyckiej w Nowej Hucie-Pleszowie*, „MANH”, t. 9, s. 7—88.
- Kondracki J.  
1978 *Geografia fizyczna Polski*, Warszawa.
- Kopacz J.  
1987 *Krzemieniarstwo kultury trzcinieckiej na przykładzie wy-*

- branych inwentarzy krzemienych z terenu Krakowa-Nowej Huty, (w:) *Kultura trzciniecka w Polsce*, Kraków, s. 171—181.
- Krauss A.  
1974 *Materiały z cmentarzyska kultury łużyckiej w Gorzycach, pow. Tarnobrzeg*, „MA”, t. 15, s. 119—150.  
1977 *Poglądy na kształtowanie się kultury łużyckiej w południowo-wschodniej Polsce*, „MA”, t. 17, s. 5—52.
- Kraussowie A. i J.  
1970 *Cmentarzysko kultury łużyckiej w Furmanach, pow. Tarnobrzeg*, „MA”, t. 11, s. 175—198.
- Kučera M.P.  
1986 *Keramika. Archeologija epochi kijewskoj Rusi*, (w:) *Archeologija Ukrainskoj SSR*, t. III, Kijew, s. 446—454.
- Lewandowski S.  
1979 *Wyniki badań archeologicznych na cmentarzysku grupy tarnobrzęskiej w Paluchach, stan. I gm. Sieniawa, woj. Przemysł*, „MSROA 1973—1975”, s. 117—128.
- Liana T.  
1970 *Chronologia względna kultury przeworskiej we wczesnym okresie rzymskim*, „WA”, t. 35, s. 429—491.
- Malinowski T.  
1969 *Obrządek pogrzebowy ludności kultury pomorskiej*, Wrocław.
- Miśkiewicz J.  
1978 *Kultura trzciniecka*, (w:) *Prahistoria ziem polskich*, t. III, Wrocław, s. 173—196.
- Moskwa K.  
1976 *Kultura łużycka w południowo-wschodniej Polsce*, Rzeszów.  
1982 *Tendencje rozwoju grupy tarnobrzęskiej kultury łużyckiej*, (w:) *Południowa strefa kultury łużyckiej i powiązania tej kultury z Południem, Kraków-Przemysł*, s. 301—314.
- Mycielska R., Woźniak Z.  
1988 *Cmentarzysko wielokulturowe w Błoniu, cz. I*, „MA”, t. 24, s. 5—325.  
1990 *Cmentarzysko wielokulturowe w Błoniu, cz. II. Osada i cmentarzysko grupy tarnobrzęskiej, cmentarzysko kultury grobów kloszowych*, „MA”, t. 25, s. 5—75.
- Nosek S.  
1946 *Kultury grobów skrzynkowych i podkloszowych w Polsce południowo-zachodniej*, Kraków.
- Ossowski G.  
1979 *Zabytki przedhistoryczne ziem polskich*, seria I Prusy Królewskie, Kraków.
- Radwański K.  
1968 *Wczesnośredniowieczna ceramika krakowska i zagadnienie jej chronologii*, „MA”, t. 9, s. 5—89.
- Różańska H.  
1976 *Cmentarzysko kultury pomorskiej i kultury grobów kloszowych we wsi Pasikonie, pow. Sochaczew*, „WA”, t. 41, s. 139—154.
- Rydzewski J.  
1989 *Osada kultury łużyckiej w Podłężu (część I: Katalog)*, „MANH”, t. 13, s. 11—124.
- Szarek-Waszkowska E.  
1971 *Cmentarzysko kultury przeworskiej w miejscowości Opolka, pow. Puławy*, „Studia i Materiały Lubelskie”, t. 5, s. 79—186.  
1993 *Materiały z cmentarzyska kultury pomorskiej w Krzemienicy, gm. Tuszów Narodowy, woj. rzeszowskie, stanowiska 2*, „MSROA 1990—91”, s. 71—83.
- Ścibior J.M., Ścibior J.  
1990 *Obiekt schyłkowej (łódzkiej) fazy kultury trzcinieckiej w Dwikożach, woj. Tarnobrzeg*, „Spr. Arch.”, t. 41, s. 95—124.
- Tabaczyński S., Buko A.  
1981 *Sandomierz. Starożytność, wczesne średniowiecze*, Rzeszów.
- Taras H.  
1994 *Próba systematyki ceramiki kultury trzcinieckiej na Wyżynie Wschodniopolskiej i Zachodniowolyńskiej oraz północnej części Kotliny Sandomierskiej*, (w:) *Problemy kultury trzcinieckiej*, Rzeszów s. 51—73.
- Węgrzynowicz T.  
1984/1988 *Kultury grobów kloszowych na Mazowszu i Podlasiu w świetle próby typologicznej klasyfikacji ceramiki*, „WA”, t. 49, s. 3—16.
- Zawadzka B.  
1964 *Cmentarzysko kultury grobów kloszowych w Warszawie—Henrykowie*, „Mat. Star.”, t. 10, s. 229—321.

Sylwester Czopek

## Materialien aus der mehrere Kulturen umfassenden Fundstelle „Krowia Góra” („Kuhberg”) in Piaseczno, Wojewodschaft Tarnobrzeg

### Zusammenfassung

Die mehrere Kulturen umfassende Fundstelle in Piaseczno (Fundstelle 1 — „Krowia Góra”), Gemeinde Koprzywnica, Wojewodschaft Tarnobrzeg wurde 1976 während der Erdarbeiten freigelegt. Man stieß damals auf ein Glockengrab. Mit der Rettungsuntersuchung wurde 1977 begonnen. Sie umfaßte etwa 250 m<sup>2</sup> der Fundstelle in ihrem am meisten der Zerstörung ausgesetzten Teil.

Die Fundstelle ist (Abb. 1) im Dünenstreifen im Wisła-Tal lokalisiert. Heute ist dieses Gebiet stark deformiert, mit der durch die Schwefelgrube verwüsteten Landschaft.

Der Beitrag enthält die Darstellung und Analyse aller entdeckten Quellen. Auf dem Beitrag lastet der Mangel

an zeichnerischen Dokumentation, die nach den Untersuchungen verlorengegangen ist. Wir verfügen lediglich über den Sammelplan (Abb. 2) und Untersuchungstagebuch.

Die erste Materialengruppe hängt mit der Trzciniec-Kultur zusammen (Abb. 3—5). Dazu gehört Keramik und Feuersteine. Zwei völlig erhaltene Gefäße scheiden von anderen gut ab (Abb. 3a, 4a), sie bilden vielleicht die Grabausstattung (in der Nähe wurden Menschenknochen freigelegt). Die Analyse zeigte, daß diese Materialien in der klassischen Phase der Trzciniec-Kultur enthalten sind, jüngere chronologische Stellung können lediglich die mit senkrechten Rillen verzierten Gefäße einnehmen (Abb. 4b, e).

Am zahlreichsten wird auf der Fundstelle die Keramik der Lausitzer Kultur vertreten, genau genommen der Tarnobrzeg-Gruppe (Abb. 6—12). Der Erhaltungsstand der Gefäßfragmente läßt vermuten, daß es eine Siedlung gab. Ihre Chronologie ist auf den Ausgang der I. und den Anfang der II. Phase der Tarnobrzeg-Gruppe zu bestimmen. Das Fundmaterial ist ziemlich typisch und findet seine Analogien auf vielen Fundstellen (vor allem Gräberfeldern, die besser erkannt werden) in Südpolen.

Einen anderen Charakter haben die Quellen der Pommerschen Kultur (Abb. 13—15). Es sind hauptsächlich Grabinventare — Gräber Nr. 1—7. Drei davon sind als Glocken-, 4 als Urnenbestattungen anzuerkennen. Beachtenswert sind zwei Gräber ohne Knochenspuren — symbolische Gräber (?). Dieses kleine Gräberfeld wird auf den Ausgang der Hallstattzeit und den Anfang der Latenezeit („Jahre um 400“) datiert. In der letztens vorgeschlagenen chronologischen Einteilung (S. Czopek 1992) wäre es der Umbruch der Hallstattzeit D und Hallstattzeit E.

Sehr gering sind Besiedlungsspuren (Siedlung) aus der Zeit der römischen Keiserzeit (Abb. 16). Erhaltene Keramik läßt sie mit der Przeworsk-Kultur in den Zusammenhang bringen und auf den Umbruch der älteren und die jüngere römische Zeit datieren (u. a. Drehscheibenkeramik, Graukeramik).

Die letzte Materialiengruppe steht in Verbindung mit dem Frühmittelalter (Abb. 17—22). Aus dieser Zeit stammt u. a. die Grube mit der auf das 12.—13. Jh. datierten Keramik und vermutlich die „am meisten effektvollen“ Funde — eine Rassel mit Knoten und bemaltes Ei-Rassel. Das sind Tonfunde mit farbigem Überzug. Ein Teil der Keramik scheint etwas älter „archaisch“ zu sein. Sie ist auf das 9.—10. (?) Jh. zu beziehen.

Alle Materialien aus der Fundstelle 1 in Piaseczno ergänzen wesentlich die bekannten Quellen, in dem sie einen wesentlichen Beitrag zur Urgeschichte und zum Frühmittelalter in diesem Teil Polens leisten.

Сильвестер Чопек

## Материалы из многокультурной стоянки „Кровья Гура“ в г. Пясечно, воев. Тарнобжег

### Резюме

Многокультурная стоянка в г. Пясечно (стоянка 1 — „Кровья Гура“) воев. Тарнобжег были обнаружены в 1976 году во время земляных работ. Тогда было открыто подклешевое погребение. Спасательные исследования проводились на 250 м<sup>2</sup> поверхности стоянки, в самой подвергшейся разрушению её части.

Стоянка расположена (рис. 1) в полосе дюн в долине р. Вислы. В настоящее время это сильно деформированная территория, разоренная серным рудником.

Статья содержит представление и анализ всех открытых источников. Большим минусом является отсутствие чертежной документации, которая погибла после исследований. Мы пользуемся только планом и дневником исследований. Первая группа материалов связана с тцинецкой культурой (рис. 3—5). К ней причислены керамика и кремни. Отличаются здесь два полностью сохранных сосуда (рис. 3а, 4а), которые могут быть инвентарем погребения (по соседству были обнаружены человеческие кости). Анализ показал, что эти материалы укладываются в классической фазе тцинецкой культуры. Младшими могут быть сосуды украшенные вертикальными канелюрами (рис. 4б, е).

На стоянке больше всего керамики лужицкой культуры, точнее говоря, тарнобжегской группы (рис. 2—16). Состояние фрагментов сосудов указывает на существование поселения. Его хронологию можно определить концом I и началом II фазы тарнобжегской группы. Памятники довольно типичные и имеют свои аналоги на многих стоянках (главным образом в луч-

ше исследованных могильниках в юго-восточной Польше).

Источники поморской культуры (рис. 13—15) это источники совсем другого характера. Это, прежде всего, погребальный инвентарь - погребения нр. 1—7. Три из них следует признать подклешевыми погребениями, 4 из них — урновыми.

Следует обратить внимание на два погребения не содержащие костей — символические (?). Этот небольшой могильник датируется концом гальштатского и началом латенского периода. (ок. 400 г.). В предлагаемой в последнее время хронологической периодизации (С. Чопек 1992) это может быть пореломом гальштатского периода D и гальштатский период E.

Очень скудные следы поселения римского периода (рис. 16). Сохранена керамика связана с пшеворской культурой и датируется переломом старшего и младшего римского периода (м.др. кружальная керамика „седая“).

Последняя группа материалов относится к периоду раннего средневековья (рис. 17—22). К этому периоду относятся также: яма с керамикой датированной XII—XIII вв. и, по всей вероятности, самые „эффективные“ находки - погребушка с шариками и погребушка-писанка. Это глиняные памятники с цветной поливой. Часть керамики производит впечатление более древней (архаической). Можем её отнести к IX—X в.

Все материалы со стоянки 1 в г. Пясечно существенным образом дополняют известные источники являющиеся важным дополнением к доисторическому периоду и раннему средневековью этой части Польши.