

*Jan Chochorowski, Sergej Skoryj*

### Wielki Kurhan Ryżanowski w świetle aktualnej oceny badań Godfryda Ossowskiego

W 1887 roku, polski archeolog i geolog Godfryd Ossowski, działając z ramienia Komisji Antropologicznej i Archeologicznej Polskiej Akademii Umiejętności w Krakowie, dokonał rewelacyjnych odkryć we wsi Ryżanówka (obecnie: Riżanivka, raj. Zvenigorodka, obl. Čerkassy), około 150 km na południe od Kijowa. W bocznej części największego ze znajdujących się tu w zwartej grupie 21 kurhanów (tj. kurhanu nr 4), stwierdził on mianowicie obecność kobiecego pochówku, złożonego w wydrążonej w podłożu komorze grobowej, mającej formę katakumby z korytarzykiem (ryc. 1). Mimo częściowego wyrabowania przez miejscową ludność, prawdziwą sensacją stanowił odkryty w grobie inwentarz. W jego składzie, poza greckimi importami (m.in. srebrna wazka z fryzem przedstawiającym gonitwę zwierząt, srebrny kylik, brązowa situla z wylewem w kształcie głowy lwa, gliniany kantaros, amfora, itp.), znajdowało się 449 złotych przedmiotów o łącznej wadze 406,15 g, w tym np. dwa pierścienie wykonane ze złotych monet Pantikapaionu, datowanych na lata 330—315 p.n.e. (G. Ossowski 1888a; 1888b, s. 10—30; M. Mielczarek 1986, s. 99—102). Są to biżuteria i elementy paradnego stroju, zwłaszcza nakrycia głowy, a także ozdoby całunu i wyposażenie grobowe scytyjskiej „księżniczki”, pochowanej gdzieś po roku 330 p.n.e., w nakrytej potężnym kurhanem (w momencie badań 7,56 m wysokości i 30 m średnicy), katakumbie. Wśród „złotego” inwentarza wyróżniają się zwłaszcza dwie zausznice w kształcie skrzydlatego lwa, ozdobione wisiorami, „diadem” z przedstawieniami tańczących menad, wąska taśma i „naszyjnik” z amforkowatymi wisiorami, taśma z wytłaczaną ornamentyką o motywach roślinnych, geometrycznych i zoomorficznych, itd. (ryc. 2). Przedmioty te zostały przekazane Polskiej Akademii Umiejętności, a następnie trafiły do zbiorów Muzeum Archeologicznego w Krakowie, stanowiąc po dziś dzień ich ozdobę i wizytówkę.

Działania G. Ossowskiego były właściwie konsekwencją wcześniejszej próby przebadania kurhanu, podjętej w maju 1884 roku, przez antropologa, późniejszego profesora Uniwersytetu Jagiellońskiego, a wówczas lekarza w Zwinogrodce (obecnie: Zvenigorodka), Juliana Talko-Hrynce-

wicza (J. Talko-Hryncewicz 1913, s. 49—50; 1923, s. 181—182). Ograniczyła się ona jednak do przecięcia kurhanu na krzyż, przekopami o szerokości 2,5 (J. Talko-Hryncewicz 1913, s. 49), lub 2 m (G. Ossowski 1888a, s. 4, tabl. II: 1—3), zorientowanymi w linii N-S i E-W. Wykopy doprowadzone do podstawy kurhanu, nie przyniosły jednak bardziej znaczących odkryć. Jedynie w centrum nasypu, przy jego podstawie, zaobserwowano obecność stożkowatego kopca o średnicy około 7 i wysokości ponad 1,5 m, usypanego z jałowej, silnie zbitej, „żółto-szarej gliny” (G. Ossowski 1988a, s. 5; 1988b, s. 11; J. Talko-Hryncewicz 1913, s. 49). W jego sąsiedztwie wystąpiły węgle drzewne oraz pozostałości żelaznego przedmiotu i baranich rogów. W górnych warstwach nasypu kurhanu, w jego wschodniej części, na głębokości około 1,5 m, natrafiono na żelazny grot (wyposażenie wtórnego pochówka?). W wykopie sondażowym po zachodniej stronie kurhanu napotkano porozrzucane kości dwóch koni, zalegające mniej więcej na pierwotnej powierzchni terenu (ryc. 1:2) i przykryte fragmentami „dwóch wielkich czerwonych amfor” (J. Talko-Hryncewicz 1913, s. 50). W związku z tym znaleziskiem zachodnią część wykopu sondażowego poszerzono i pogłębiono o jakieś 3/4 m, poniżej pierwotnej powierzchni gruntu. Ponieważ nie natrafiono tu na dalsze znaleziska, wykop został (częściowo? — G. Ossowski 1888a, s.6), zasypany (J. Talko-Hryncewicz 1913, s. 50).

Wiosną 1887 roku, po wiosennych roztopach i słońcu, właśnie w tej części kurhanu osunęła się ziemia, otwierając dojsię do wydrążonej w calcu komory grobowej, poprzez jej zawalony strop. Zapewne był to efekt przesylenia gruntu wodą w miejscu pogłębienia zachodniego wykopu i naruszenia struktury calca tuż nad stopem komory grobowej (ryc. 1:3). Widoczna w osuwisku górna część wielkiej amfory, wywołała zainteresowanie miejscowej ludności, czego efektem było poszukiwanie innych „skarbów” i wydobywanie dalszych znalezisk: brązowej misy, brązowego zwierciadła i szpili oraz 3 złotych ozdób; „diadem” ze scenami tańczących menad, wąskiej taśmy z wisiorami i szerokiej taśmy z wytłaczaną roślinno-geometryczno-zoomorficzną ornamentyką (G. Ossowski



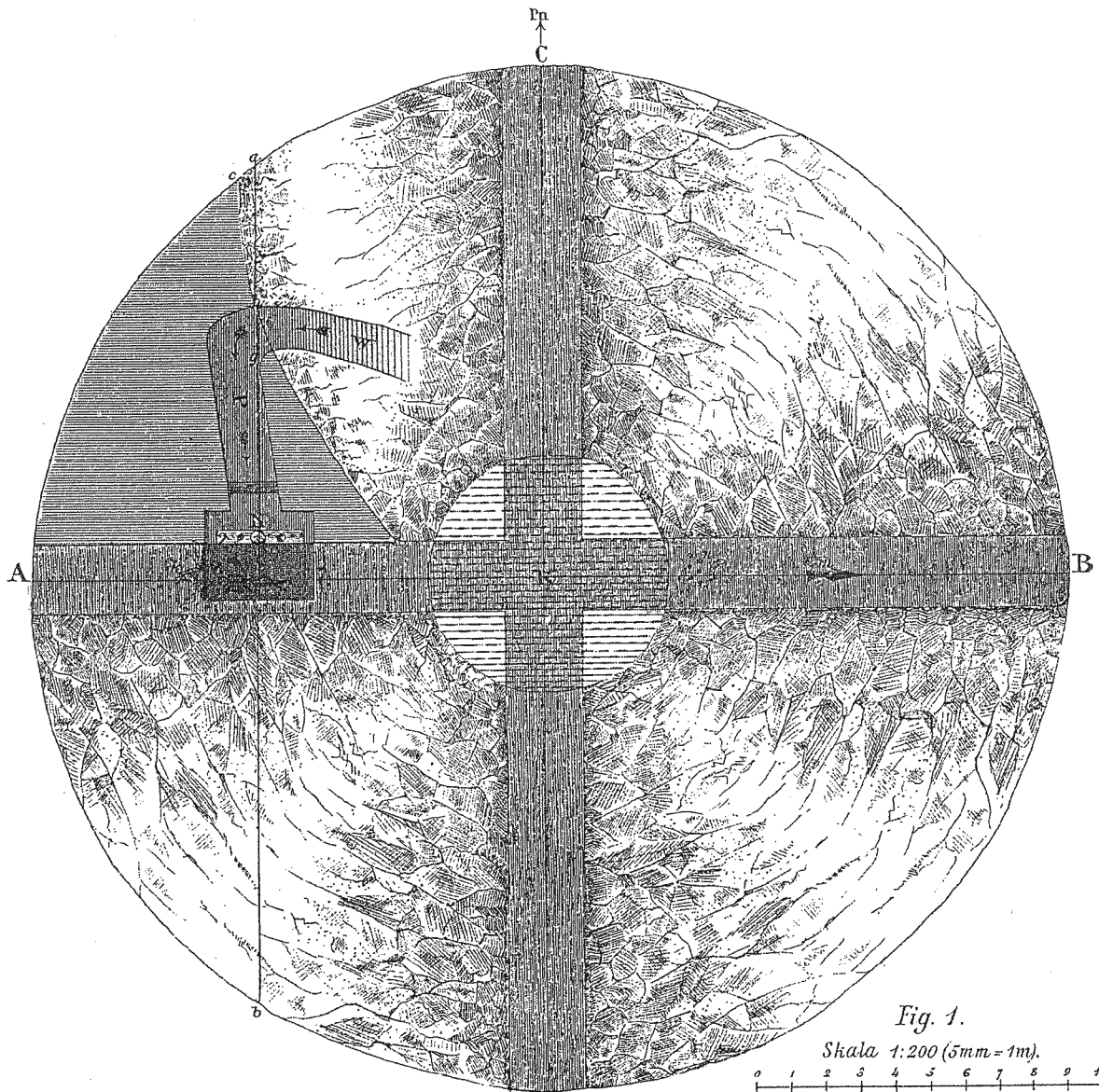


Fig. 1.

Skala 1:200 (5mm = 1m).

0 1 2 3 4 5 6 7 8 9 10 M.

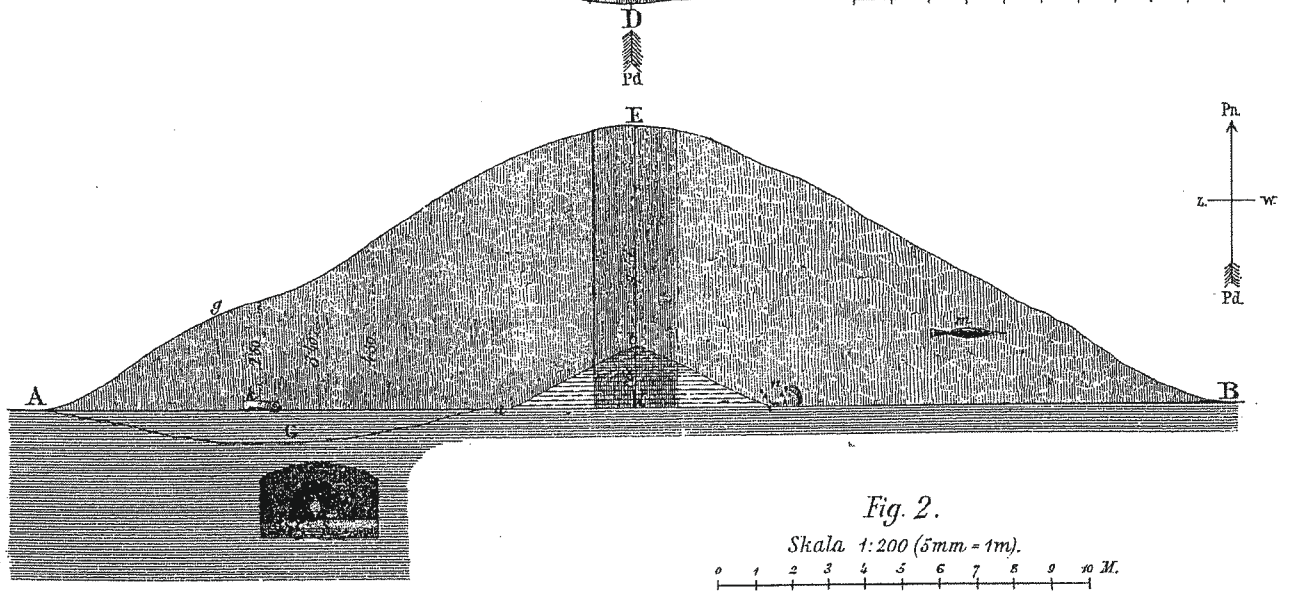


Fig. 2.

Skala 1:200 (5mm = 1m).

0 1 2 3 4 5 6 7 8 9 10 M.

Рис. 1. План (1) і профил (2) Великого Курхану Рязановського, wg G. Ossowskiego  
 Abb. 1. План (1) und Profil (2) des Grossen Ryzanovka-Hügels, nach G. Ossowski  
 Рис. 1. План (1) и разрез (2) Большого Рыжановского Кургана, по Г. Оссовскому





Ryc. 2. Wybrane elementy inwentarza grobowego, wg G. Ossowskiego  
 Abb. 2. Ausgewählte Bestandteile des Grabinventars, nach G. Ossowski  
 Рис. 2. Избранные элементы погребального инвентаря, по Г. Оссовскому

1888, s. 9). Znalezienie ludzkiej czaszki przez jednego z poszukiwaczy<sup>1</sup> oraz fetor z rozkładającego się konia, który przypadkiem w nocy wpadł do utworzonego zapadliska, miały jakoby położyć kres dalszym, dzikim poszukiwaniom.

Zaalarmowany informacjami o odkryciu J. Talko-Hryncewicz, pojawił się w Ryżanówce, dokonał oględzin kurhanu oraz za pośrednictwem ryżanowskiego dworu nabył — zgodnie z jego słowami — część (podkreśl. — J. Ch, S. S), wydobytych z zapadliska zabytków. Zostały one



następnie przesłane w darze Akademii Umiejętności w Krakowie wraz z opisem oraz z prośbą o przysłanie do Ryżanówki „delegata” w celu: „wydobycia z mogiły pozostałych przedmiotów”. Sam Hryncewicz zaś, chronił — jak pisze — „od grabieży kurhan rozkopany” (J. Talko-Hryncewicz 1923, s. 181). Pod koniec września 1887 roku, pojawił się delegowany przez PAU, Godfryd Ossowski i w obecności Talko-Hryncewicza, przystąpił do prac badawczych. Relacje obydwóch głównych bohaterów tego przedsięwzięcia różnią się nieco od siebie. Według opisu Hryncewicza, w formie bardziej reporterskiego (J. Talko-Hryncewicz 1923, s. 183—184; 1930, s. 185—191), po uprzątnięciu ziemi wypełniającej zapadlisko, już przy zapadającym zmierzchu, przystąpiono do wydobywania wraz z ziemią: „drobnych przedmiotów złotych, naszytych na tunice w pewne desenie”. Prace kontynuowano już przy księżycu, w pośpiechu i w obecności licznych gapiów, przy pomocy robotników, których trzeba było pilnować bo: „złoto... z chciwością chowali do kieszeni”. Jak pisze Hryncewicz: „Z szyi zdjęliśmy wspaniałą złotą naszyjnik, składający się z dwóch rodzaj ogniw wsuwanych jedno w drugie. Około uszu leżały złote nausznicze, przedstawiające słońce, na rękę była ze złoto grubego drutu wążem kręcąca się bransoleta, na nodze także srebrna..., z palców zdejmowaliśmy pierścienie złote w prawionymi w nie monetami z herbem kolonii Pantykapei itp. W rękę nieboszczka trzymała za rączkę brązowe naczynie z piękną lwią paszczką, w którym stało małe bardzo misterne srebrne naczynie z gonitwą zwierząt”. Według relacji Talko-Hryncewicza, dopiero następnego dnia dokonano oględzin wydrążonej w calcu komory grobowej — „katakumby”. Hryncewicz wspomina też, iż: „Część rzeczy ukradzionych chłopci zwrócili, lecz prawdopodobnie nie wszystkie”.

Opis Godfryda Ossowskiego dość lakoniczny, „naukowy”, przedstawia całą akcję w sposób bardziej systematyczny, w ciągu narracyjnym wynikającym jakby z logiki postępowania badawczego (G. Ossowski 1888a, s. 6—11; 1888b, s. 12—16). Rozpoczyna go opis zapadliska jakie powstało na miejscu komory grobowej o równych pionowych ścianach i wymiarach 3,1 x 2,65 m oraz gł. 6,6 m od strony centrum kurhanu. Oględziny i częściowe usunięcie z komory luźnej ziemi wykazały, iż w jej północnej ścianie widoczny jest wlot łukowato sklepionego, wydrążonego w podłożu korytarza. To skłoniło Ossowskiego do przebadania północno-zachodniej ćwiartki kurhanu (ryc. 1:A), w efekcie czego zidentyfikowano cały korytarz dojściowy do komory. Biegając najpierw w kierunku mniej więcej zachodnim, zagłębiał się on stopniowo w podłoże do głębokości 3,1 m poniżej powierzchni gruntu, a następnie skręcając ku południowi, na tej samej głębokości, doprowadzał do komory grobowej. Zdaniem Ossowskiego (1888a, s. 11; 1888b, s. 13), stożek „szaro-żółtej gliny” zidentyfikowany w centrum kurhanu, był właśnie usypiskiem urobku pochodzącego z drążenia podziemnego korytarzyka o szerokości 1,5 i wysokości 1 m oraz komory grobowej<sup>2</sup>.

Po wykonaniu tych prac przystąpiono najpierw do ostatecznego oczyszczenia wypełniska komory grobowej.

W efekcie, stwierdzono przy północnej ścianie komory, u wlotu korytarzyka, resztki zbutwiełej deski, na której miały się znajdować wyciągnięte przez poszukiwaczy „skarbów” przedmioty: amfora, misa, zwierciadło i szpila. W dalszej (południowej), bardziej zagłębionej części komory, odsłonięto szkielet leżący w linii W-E. Obok miejsca gdzie powinna znajdować się wydobyta przez poszukiwaczy czaszka, natrafiono na złote zausznice, drobne paciorki oraz fragmenty wąskiej taśmy z wisiorkami, a dalej ku wschodowi (tj. w pobliżu szyi) segmenty „naszyjnika” z wisiorkami, wreszcie: „szkielet, pokryty mnóstwem rozluźnionych ozdób złotych, zdobiących jego szaty oraz ręce”. Jak relacjonuje Ossowski: „Na powierzchni kości widać było ślady do szczytu przegnitej szaty, które się zaznaczały cienką powłoką próchna koloru żółto-brunatnego. W powłoce tej tkwiły gęsto rozmieszczone wspomniane ozdoby złote okrągłe i trójkątne. Porządku w układzie okrągłych ozdób szaty nie było już można rozpoznać. Wielkie tylko okrągłe rozety... widocznie zgromadzone były około bioder, a ozdoby trójkątne... ułożone w trzy rzędy na przestrzeni pomiędzy obu ramionami. Ręce przyozdobione były bransoletami, z których jedna, złota, była na rękę prawym, a druga, srebrna, na lewym. Ośm pierścieni złotych przyozdabiała palce tych rąk. Sześć z tych pierścieni znajdowało się na palcach ręki prawej, a dwa na palcach ręki lewej” (G. Ossowski 1888a, s. 9—10). Na lewo od czaszki, w jej sąsiedztwie, zgromadzona była pozostała część inwentarza grobowego, m.in.: situla a w niej srebrna wazka, srebrny kyliks i inne. Szkielet i wyposażenie złożone były na grubej tkaninie, rozłożonej na roślinnej podściółce.

Jak pisze dalej Ossowski (1888a, s. 11): „Po wydobyciu odkrytego szkieletu z tem wszystkim co na nim i przy nim się znajdowało, po dokładnym oczyszczeniu całej jamy i przekonaniu się, że w miejscach stykających się z nią bezpośrednio nie ma nic, coby wywoływało potrzebę rozszerzenia badań, wobec późnej, dla robót badawczych wcale niesprzyjającej pory jesiennej, badania innych części tego kurhanu zawieszono zostały”. W tym samym czasie, tj. we wrześniu 1887 roku, Ossowski, w towarzystwie Talko-Hryncewicza, rozkopał jednak jeszcze niewielki kurhan nr 5, znajdujący się „35 kroków” na północny-wschód od kurhanu 4 (Wielkiego). Plonem tych prac, było odkrycie pod nasypem dwóch dobrze zachowanych pochówków szkieletowych, jednego pochówku silnie naruszonego oraz skupienia kości konia (G. Ossowski 1888b, s. 30—41, tabl. VII—VII). Inwentarz, głównie ceramiczny, pozwala datować ten zespół na drugą połowę VII lub przełom VII/VI w. p.n.e. (G. T. Kovpanenko, S. S. Bessonova, S. A. Skoryj 1989, s. 161). J. Talko-Hryncewicz (1923, s. 184), pisze zaś, że w następnych dniach po odkryciach w Kurhanie Wielkim, obydwaj badacze: „rozkopywali inne pomniejszych kurhany, znajdujące się na tem samym polu, a były one rozmaitej wielkości i różnych epok od kamiennej aż po epoki brązu i żelaza, szkieletowe i ciepłopalne”. W relacjach G. Ossowskiego poza danymi na temat kurhanu 5, nie ma jednak śladu jakichkolwiek informacji o rozkopywaniu innych kurhanów grupy ryżanowskiej.



Rozgłos wokół odkrycia J. Talko-Hryncewicza i G. Ossowskiego w Wielkim Kurhanie Ryżanowskim oraz przekazanie znalezisk w darze Polskiej Akademii Umiejętności w Krakowie, wywołało reakcję władz rosyjskich i ich działania, skierowane przede wszystkim przeciwko pierwszemu z odkrywców. W akcję tę zaangażował się również hr. Aleksy Bobrinskij, prezes Imperatorskiej Archeologicznej Komisji, pełniący też funkcję kuratora państwowych zabytków archeologicznych, a przy tym właściciel dóbr Smieła niedaleko Zwinogródki (J. Talko-Hryncewicz 1923, s. 185—186).<sup>3</sup> W efekcie, na polecenie gubernatora, Talko-Hryncewiczowi wytoczono proces sądowy o: „ograbienie małoletniego kuzyna, na którego ziemi skarb został wykopany”, w którym hr. Bobrinskij wystąpił jako ekspert, wyceniając znaleziska z Wielkiego Kurhanu na 7,5 tys. rubli. W wyniku oświadczeń o dobrowolności daru ryżanowskiego na rzecz Akademii Umiejętności, złożonych przez opiekunów rzekomo uszkodowanego, proces został umorzony (J. Talko-Hryncewicz 1923, s. 186). Niebawem jednak, z inicjatywy Bobrinskiego wprowadzono przepis prawny, iż wszelkie badania na ziemiach rządowych, gminnych i miejskich w Rosji, wymagają specjalnego pozwolenia Imperatorskiej Archeologicznej Komisji.

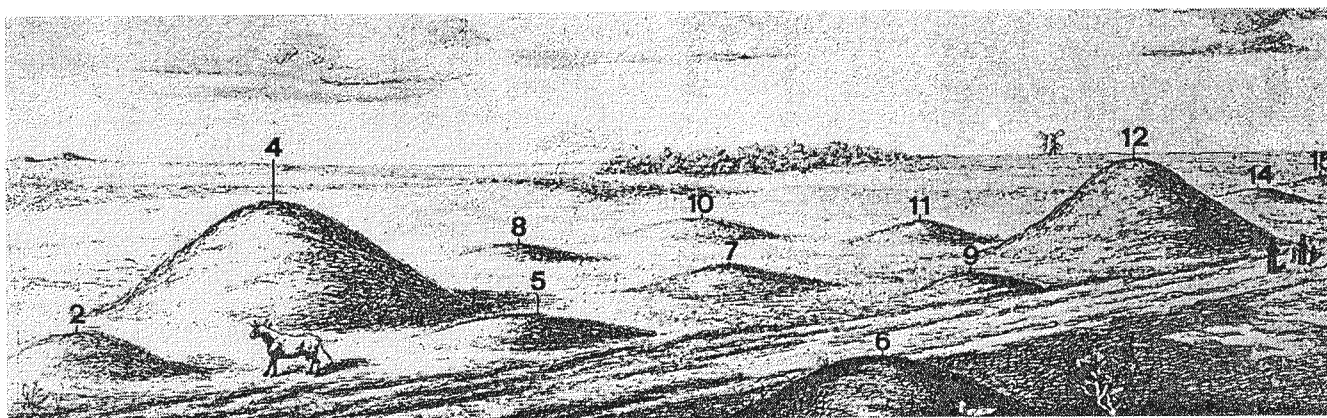
O wielkim zaangażowaniu Imperatorskiej Archeologicznej Komisji w sprawę Kurhanu Ryżanowskiego, świadczy wyasygnowanie w 1890 roku kwoty 800 rubli, na zbadanie innych kurhanów grupy ryżanowskiej. Zadania tego podjął się D. Ja. Samokvasov, który po przybyciu do Ryżanówki, dokonał oględzin kurhanu nr 4, rozkopał sondażami miejsca badane w 1884 i 1887 roku, a także od świadków wydarzeń, w tym od samego Talko-Hryncewicza i zatrudnionych u siebie miejscowych włościan, zebrał wiadomości na temat odkryć oraz działalności eksploratorskiej G. Ossowskiego. Na tej podstawie, w opublikowanym przez siebie raporcie, zarzucił Godfrydowi Ossowskiemu mijanie się z prawdą w relacji na temat odkrycia i przedstawił własną wersję wydarzeń (D. Ja. Samokvasov 1908, s. 78—82). Przede wszystkim, jego zdaniem, przed rokiem 1887 na kurhanie nr 4, nie były prowadzone żadne prace wykopaliskowe. W ten sposób, D. Ja. Samokvasov zakwestionował fakt przeprowadzenia przez J. Talko-Hryncewicza badań w 1884 roku, a także wiarygodność wszystkich wynikających z nich danych. Według niego, w 1887 roku miejscowi chłopci mieli zauważyć zagłębienie w zachodniej części kurhanu i zaczęli je rozkopywać, domyślając się pod nim „lochu ze skarbami”. W rezultacie odkryto głęboką jamę grobową, z ludzkimi i końskimi (! — podkreśl. — J. Ch., S. S.) kośćmi oraz „przedmiotami codziennego użytku”. Grób rozkopywano wydobywając z dołu ziemię (2 ludzi), którą inni (10 ludzi), na górze, „rozgrzebywali rękami, znajdowali w niej różne rzeczy i każdy brał sobie to, co znalazł” (D. Ja. Samokvasov 1908, s. 78—79). Dopiero kiedy jeden z chłopów kopiących na dole<sup>4</sup>, natknął się w południowej części jamy na czaszkę, zabrał znalezione naczynia i „kupkę blach” i nie wiedząc co z tym znaleziskiem zrobić, zwrócił się do ryżanowskiego dworu. Tu odkupiono od niego znaleziska (wg słów Samokvasova, dano mu

„na čaj”) a następnie powiadomiono o odkryciu Hryncewicza. Hryncewicz po przybyciu na miejsce, miał przeszkukać ziemię wyrzuconą przez chłopów i pozostałą część katakumby, pozyskując resztę znalezisk, zaś Ossowski — ograniczył się do oględzin katakumby i rozkopania małego kurhanu nr 5. Wobec tych ustaleń oraz w oparciu o własne obserwacje poczynione w trakcie prac sondażowych na kurhanie nr 4, Samokvasov uznał opublikowane informacje na temat formy komory grobowej, doprowadzającego do niej korytarzyka, stratygrafii kurhanu, ułożenia pochówku, rozmieszczenia znalezisk w katakumbie, itd., wyłącznie za domysły Ossowskiego<sup>5</sup>. Według niego, część złotych „blach”, zwłaszcza większych, znalezionych przez chłopów, została odsprzedana Żydom i nie trafiła do Ossowskiego, który nic za nie nie płacił<sup>6</sup>. Chłopi zachęceni tą możliwością, jeszcze raz przeszukali hałdę znajdując „różne blaszki”, których ilość — wg Samokvasova — musiała być znaczna. Ponowne przeszukanie przez niego ziemi wyrzuconej z grobu, przyniosło bowiem znalezienie dalszych 10 złotych „blaszek” (D. Ja. Samokvasov 1908, ryc. 33).

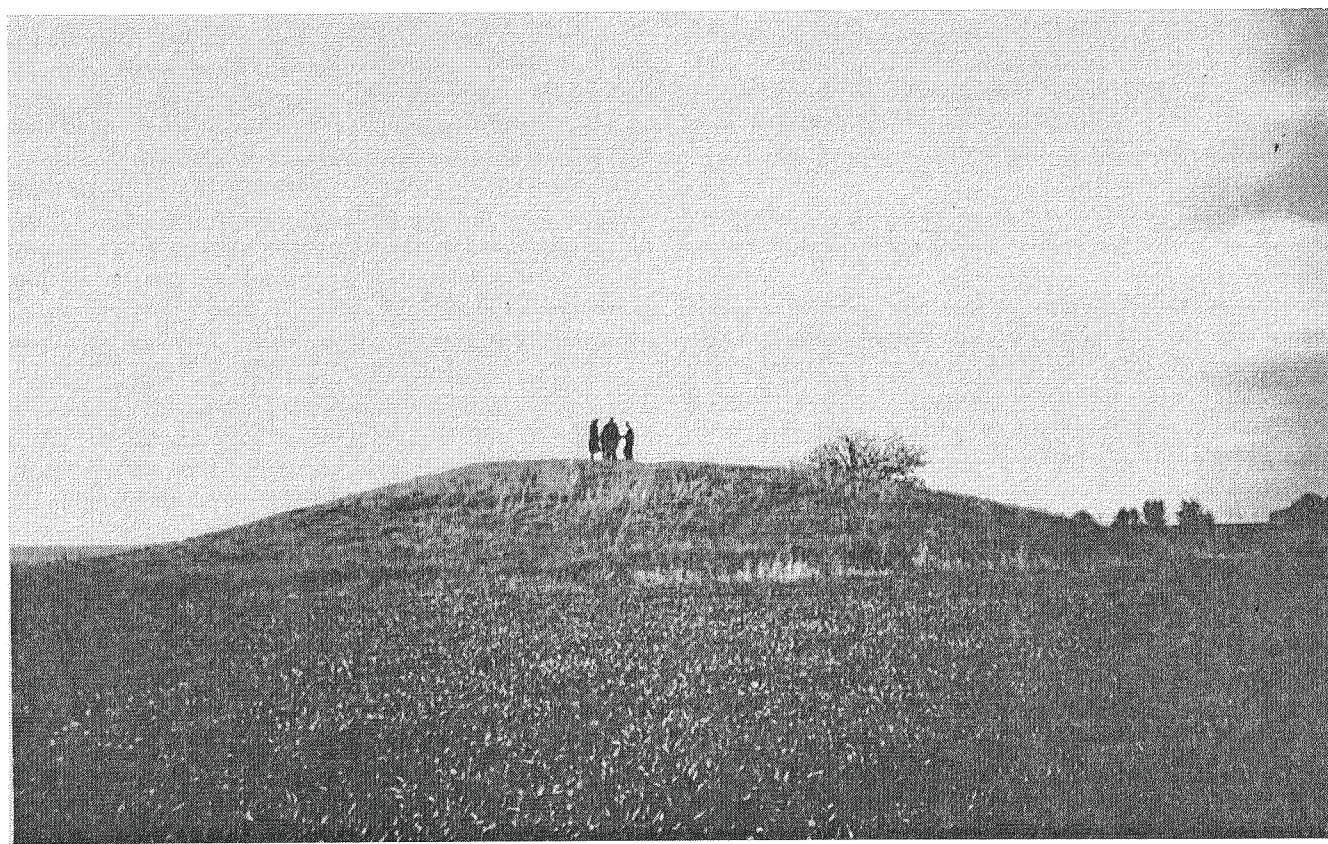
Obserwacje dokonane przez Samokvasova w terenie, utwierdziły go też w przekonaniu o „bocznym” charakterze odkrytego w 1887 roku pochówku. Jego zdaniem, w wypadku Kurhanu Wielkiego, należy się liczyć z obecnością głównego pochówku, znajdującego się pod centralną częścią nasypu. Dla wyjaśnienia tego problemu, konieczne byłoby jednak usunięcie całego nasypu i zejście conajmniej 3 m poniżej pierwotnej powierzchni terenu, co — jak zauważa Samokvasov (1908, s. 80) — wymaga znacznych środków. Jego głównym celem było natomiast przebadanie innych kurhanów z grupy ryżanowskiej, których rozkopał łącznie 12, w tym drugi z wielkich, tj. kurhan 12 wg planu G. Ossowskiego (1888a, tabl. I). Kurhany II (= 12) i V wg numeracji Samokvasova, łączą się jednak z okresem przedscytyjskim, kurhan 3 (scytyjski) datowany jest na IV—III w. p.n.e. (V. G. Petrenko 1967, s. 96), zaś wiek pozostałych jest niejasny (G.T. Kovpanenko, S. S. Bessonova, S. A. Skoryj 1989, s. 161).

Świadomość niepełnego rozpoznania Wielkiego Kurhanu Ryżanowskiego i konsekwencji tego stanu, towarzyszyły także Godfrydowi Ossowskiemu (1888a, s. 41). Ustalenia Ossowskiego nie zostały natomiast zakwestionowane, przez wielkiego znawcę kurhanów prawobrzeżnej części środkowego Podnieprza, hr. A. Bobrinskiego, w którego II tomie „Kurhanów Smieły” (A. Bobrinskij 1894, s. 138—151, tabl. XVI—XIX), znalazła się w zasadzie pełna republika kurhanów ryżanowskich. Bobrinskij (1894, s. 148, przyp. 1), zdyskontował jednak fakt częściowego tylko rozkopania kurhanu nr 4, widząc w jego dalszych badaniach perspektywę dokonania bliższych ustaleń co do charakteru i znaczenia bogatego pochówku arystokratki scytyjskiej z — jak pisze — „królewskiego rodu”. Zastrzeżenia D. Ja. Samokvasova opublikowane już po śmierci Ossowskiego (zmarł w 1897 roku), nie zostały jednak w żaden sposób zdyskontowane, w tym również przez J. Talko-Hryncewicza. Stosunek tego ostatniego do Samokvasova był jednak raczej pejoratywny (J. Talko-Hryncewicz 1923, s. 186—187). W późniejszych





1



2

Ryc. 3. Widok kurhanów ryżanowskich wg G. Ossowskiego (1) i stan obecny Wielkiego Kurhanu Ryżanowskiego — zdjęcie wykonane 12.05.1995 roku (2)

Abb. 3. Ansicht der Ryżanovka-Kurgane nach G. Ossowski (1) und der heutige Erhaltungszustand des Grossen Ryżanovka-Hügels — Aufnahme vom 12. Mai 1995 (2)

Рис. 3. Вид рьжановских курганов по Г. Оссовскому (1) и современное состояние Большого Рьжановского Кургана — съёмка сделана 12 мая 1995 года (2)

czasach zainteresowanie ryżanowskimi odkryciami jakby spadło, choć w wielu pomnikowych opracowaniach, jak np. w „Skythien und der Bosphorus” M. I. Rostovecva, wzmianki o Ryżanowskim kurhanie zajmują poczesne miejsce (M. Rostowzew 1931, s. 359, 383, 391, 402, 430, 433, 442, 459; zob. też: E. A. Minns 1913, s. 64, 179, 291.

Niemniej jednak można powiedzieć, iż do ostatnich lat (zob.: M. Mielczarek 1987, s. 99—105), ten niezwykle interesujący obiekt, wyszedł jakby z pola widzenia specjalistów zajmujących się pochówkami arystokracji scytyjskiej. Często odnotowywany (np. V. G. Petrenko 1967, s. 95; R. Rolle 1979, s. 118—119; J. Kubczak 1978,



s. 114), nie wzbudzał jednak większego zainteresowania. Równocześnie, w literaturze utrwaliło się przekonanie, iż mimo położenia w strefie leśnostepowej, pochówek z Wielkiego Kurhanu Ryżanowskiego, pod względem formy obrządku grzebalnego i typu inwentarza, w niczym nie różni się od kurhanów arystokracji scytyjskiej ze strefy stepowej (np.: V. A. Illins'ka, O. I. Terenożkin 1971, s. 88; V. A. Il'inskaja, A. I. Terenożkin 1983, s. 254; 1986, s. 101)<sup>7</sup>. Należy on do grupy pochówków w katakumbach (w chwili obecnej znamy ich w prawobrzeżnej części środkowego Podnieprza około 40 — S. A. Skoryj 1993—1994, s. 157—158, ryc. 1), których pojawienie się w strefie leśnostepowej związane jest z presją polityczną i przenikaniem w IV w. p.n.e. scytyjskiego elementu etnicznego z obszarów stepowych (J. Kubczak 1978, s. 114; V. A. Il'inskaja, A. I. Terenożkin 1986, s. 105; S. A. Skoryj 1993—1994, s. 159—161). Natomiast fakt niepełnego rozpoznania Kurhanu Ryżanowskiego i jego konsekwencje, jakby umknęły uwagi badaczy, mimo, iż obecny stan wiedzy na temat konstrukcji kurhanów scytyjskiej, stepowej elity, czyni przypuszczenie D. Ja. Samokvasova o obecności pod jego nasypem głównego (męskiego?) pochówka, bardzo prawdopodobnym (R. Rolle 1979, s. 119).

Tak się też złożyło, że do niedawna nie bardzo zdawało sobie sprawę z aktualnego stanu zachowania tego obiektu. Dopiero w trakcie prac poszukiwawczych, przeprowadzonych w rejonie Ryżanówki na początku lat osiemdziesiątych, stwierdzono tu obecność dwóch silnie rozoranych kuhanów i trzeciego, dobrze zachowanego, o wysokości około 5 m i średnicy 40 m. (G. T. Kovpanenko, S. S. Bessonova, S. A. Skoryj 1989, s. 161) Przeprowadzona przez autorów 12 maja 1995 roku wizja lokalna pozwoliła ustalić, iż jest to właśnie badany przez J. Talko-Hryncewicza, G. Ossowskiego i D. Ja. Samokvasova, kurhan nr 4. Jako jedyny z całej grupy zachował się znakomicie i do dziś nie jest rozorywany. Po zachodniej stronie nasypu, tj. w miejscu odkrycia pochówka w katakumbie, posiada lekkie, ale wyraźnie widoczne zagłębienie (ryc. 3). W trakcie oględzin rejonu cmentarzyska zarejestrowano też nasypy kilku dalszych, małych mogił, jak też pozostałości rozkopanego przez D. Ja. Samokvasova, drugiego z wielkich kurhanów (nr 12 wg mapy Ossowskiego)<sup>8</sup>.

Ta okoliczność, a także kontrowersje wokół oceny charakteru pochówka w bocznej katakumbie Wielkiego Kurhanu Ryżanowskiego (oraz wokół oceny badań J. Talko-Hryncewicza, G. Ossowskiego i D. Ja. Samokvasova), składają do podjęcia na nowo badań wykopaliskowych na tym obiekcie. Ich celem byłoby przede wszystkim wyjaśnienie sprawy domniemanego, głównego pochówka, kryjącego się być może pod centralną częścią nasypu<sup>9</sup>. Będzie to też okazja do wyjaśnienia spornych kwestii wiążących się z pierwszymi odkryciami i pracami badawczymi w tym kurhanie<sup>10</sup>.

#### Przypisy

<sup>1</sup> Był nim niejaki Andrzej Maśluk, który miał też zaferować dworowi ryżanowskiemu odstąpienie wydobytych z zapadliska przedmiotów (G. Ossowski 1888a, s. 6; 1888b, s. 12)

<sup>2</sup> Dokonane obliczenia wskazują jednak, iż objętość urobku uzyskanego przy drążeniu korytarzyka i komory grobowej (w postaci zbitej) powinna wynosić minimum 30 m<sup>3</sup>, podczas gdy objętość stożka wynosi około 20 m<sup>3</sup>. Być może jednak część urobku została użyta do ponownego zasypiania korytarzyka.

<sup>3</sup> W tym właśnie czasie, hr. Bobrinskij, aktywny badacz kurhanów w okolicach Smieły, wydał właśnie pierwszy tom swego monumentalnego opracowania „Kurhany Smieły” (A. Bobrinskij 1887).

<sup>4</sup> D. Ja. Samokvasov (1908, s. 79), wymienia tu nazwisko Maśluka, niewątpliwie tego samego, który występuje w relacji Ossowskiego.

<sup>5</sup> D. Ja. Samokvasov (1908, s. 81), uważał m.in., iż zmarła złożona została w trumnie obitej „blachami”, co w świetle danych Ossowskiego i dzisiejszego stanu badań, jest mało prawdopodobne.

<sup>6</sup> Informację o odsprzedawaniu złotych przedmiotów Żydom, ale jeszcze przed rozpoczęciem badań Ossowskiego, znajdujemy również u J. Talko-Hryncewicza (1923, s. 181).

<sup>7</sup> Zdaniem V. A. Il'inskij i A. I. Terenożkina (1983, s. 254), pochówek kobiecy w kurhanie 4 ma charakter wtórny i został wkopany we wcześniejszy nasyp. Temu stwierdzeniu przeczą jednak przesłanki stratygraficzne, wynikające z dokumentacji G. Ossowskiego (1888a, tabl. II).

<sup>8</sup> Wizję lokalną przeprowadzono w obecności Pana V. Grigor'eva, Kierownika Archeologicznej ekspedycji na obl. Čerkassy oraz przedstawicieli władz lokalnych: Zastępcy Przewodniczącego Komitetu Wykonawczego w raj. Zvenigorodskim, Pana V. Petruszeva, Przewodniczącej Rady Wiejskiej wsi Riżanivka, Pani E. Semenčenko oraz Przewodniczącego Kołchozu „Ukraina” w Riżanivce, Pana [V. Švec'a].

<sup>9</sup> Nie można wykluczyć, iż stożek zbitej, „żółto-szarej gliny” w centrum kurhanu, sąsiaduje z szybem prowadzącym do komory grobowej głównego pochówka (?).

<sup>10</sup> Problem podjęcia badań w Wielkim Kurhanie Ryżanowskim był też przez autorów przedstawiany w ramach międzynarodowej konferencji: „Ukraina — Grecja — historia i współczesność”, zorganizowanej w Kijowie, w dniach 22—24 lutego 1995 roku (S. Skoryj, Ja. Chochorovski, „Boł'šoj Ryżanovskij Kurgan — usypal'nica skifskoj stepnoj élit y v ukrain-skij Lesostepi”).

#### WYKAZ CYTOWANEJ LITERATURY

- Bobrinskij A.  
1887 *Kurgany i slučajnyja archeologičeskija nachodki bliz' mestečka Smely*, Sankt-Peterburg'.
- 1894 *Kurgany i slučajnyja archeologičeskija nachodki bliz' mestečka Smely*, Sankt-Peterburg', t. II.
- Il'inskaja V. A., Terenożkin A. I.  
1983 *Skifija VII—IV vv. do n.ė.*, Kiev.
- 1986 *Skifija* (w:) *Archeologija Ukrainskoj SSR*, Kiev, t. 2, s. 43—184.
- Illins'ka V. A., Terenożkin O. I.  
1971 *Skifs'kij period* (w:) *Archeologija Ukrain'skoi SSR*, Kiev, t. 2., s. 8—184.
- Kovpanenko G. T., Bessonova S. S., Skoryj S. A.  
1989 *Pamjatniki skifskoj epochi dneprovskogo Lesostepnogo Pravoberež'ja (Kievo-Čerkasskij region)*, Kiev 1989.
- Kubczak J.  
1978 *Kurhany arystokracji scytyjskiej*, Poznań 1978.



- Mielczarek M.  
1986 *Gold Panticapaeon coins set in rings found in the Great Ryzhanovka Barrow (Ukraine)*, „Archeologia”, t. 37, s. 99—105.
- Minns E. H.  
1913 *Scythians and Greeks*, Cambridge.
- Ossowski G.  
1888a *Wielki Kurhan Ryżanowski według badań dokonanych w latach 1884 i 1887*, Kraków.  
1888b *Materyjały do Paleotnologii Kurhanów ukraińskich I*, „Zbiór Wiadomości do Antropologii Krajowej”, t. 12, s. 1—46, tabl. I—VIII.
- Petrenko V. G.  
1967 *Pravobereż'e Srednego Pridneprov'ja v V—III vv. do n.ē.*, Archeologia SSSR, D1-4, Moskva.
- Rolle R.  
1979 *Totenkult der Skythen. Das Steppengebiet*, t. I, 2, Katalog, Berlin—New York.
- Rostowzew M.  
1931 *Skythien und der Bosphorus*, Berlin.
- Samokvasov D. Ja.  
1908 *Mogily Russkoj zemli: Opisanie archeologičeskich raskopok i sobranija drevnostej*, Moskva.
- Skoryj S. A.  
1993—1994 *Die Frage der Beziehungen zwischen der Bevölkerung der Schwarzmeersteppen und der Bevölkerung der Waldsteppen im Dneprgebiet im 5. bis 4. Jh. v. Chr.*, „AAC”, t. 32, s. 151—166.
- Talko-Hrynecwicz J.  
1913 *Człowiek na ziemiach naszych*, Warszawa—Kraków.  
1923 *Z moich wspomnień o dawnych archeologach*, „WA”, t. 8, s. 174—190.  
1930 *Z przeżytych dni (1850—1908)*, Warszawa.

Jan Chochorowski, Sergej Skoryj

## Der Grosse Ryżanovka-Hügel im Lichte der gegenwärtigen Auswertung der Forschungen von Godfryd Ossowski

### Zusammenfassung

Im Jahre 1887 hat der polnische Geologe und Archäologe Godfryd Ossowski in Begleitung des Anthropologen Julian Talko-Hrynecwicz im Dorf Ryżanovka (ehem. Riżanivka, Raj. Zvenigorodka, Obl. Čerkassy), ca. 150 km südlich von Kiev, aufsehenerregende Entdeckungen gemacht. Im seitlichen Teil eines grossen, 7,56 m hohen und 30 m im Durchmesser messenden Hügels stellte er nämlich das Vorhandensein einer Frauenbestattung fest, die sich in einer in den gewachsenen Boden ausgehöhlten Grabkammer befand. Was allerdings als meist sensationell erschien, war das Grabinventar, dem neben griechischen Importen (z. B. eine silberne Vase geringerer Grösse mit einem Fries mit der Darstellung der rennenden Tiere, ferner ein Silberkyliks, eine bronzene Situla mit löwenkopfförmigem Ausguss u.a.m.) auch 449 Goldgegenstände mit einem Gesamtgewicht von 406,15 g angehörten, darunter zwei aus Goldmünzen Panticapaions verfertigte Fingerringe, in die Zeit von 330 bis 315 v.u.Z. datiert. Es handelt sich dabei vorwiegend um Schmuckteile und Elemente der Prachtkleidung einer skythischen „Prinzessin”, die in der vom mächtigen Kurgan überdeckten Katakombe beigesetzt wurde.

Die Forschungen von 1887 waren eigentlich eine Folge

des zuvor, im Jahre 1884 von J. Talko-Hrynecwicz unternommenen Grabungsversuchs des Hügels. Der Ausgräber liess es damals nur dabei bewenden, die Hügelaufschüttung kreuzweise durch die 2 m breiten Schnitte durchzugraben. Auch 1887 gelang es Ossowski und Talko-Hrynecwicz nicht, den Hügel vollständig aufzudecken. Durchgegraben wurde nur ein kleiner Abschnitt in der Umgebung der unter dem westlichen Aufschüttungsteil freigelegten Grabkammer. Der derzeitige Kenntnisstand über die Konstruktion der Kurgane der skythischen Aristokratie legt die Vermutung nahe, dass unter dem zentralen Teil des Ryżanovka-Hügels eine weitere (männliche?) Hauptbestattung zu erwarten sein dürfte. Diese Hypothese wurde noch im Jahre 1908 von D. Ja. Samokvasov aufgestellt, wobei dieser Forscher eine Analyse der von G. Ossowski publizierten Dokumentation sowie die der eigenen Beobachtungen und Sondagen am Ryżanovka-Hügel heranzog. Da der Grosse Ryżanovka-Hügel glücklicherweise bis heute in sehr gutem Zustand erhalten geblieben ist (derzeitige Ausmasse: Höhe — 5 m, Durchmesser — 40 m), besteht die Möglichkeit zur Aufnahme einer grabungsmässigen Erforschung, welche die bisherigen Kontroversen um die Beurteilung des Charakters dieses Hügels klären könnten.



**Большой Рыжановский Курган  
в свете современной оценки исследований Годфрида Оссовского**

*Резюме*

К числу выдающихся погребальных памятников скифской знати в украинской Левобережной Лесостепи относится Большой Рыжановский Курган (с. Рыжановка, Звенигородского р-на, Черкасской обл.). Он был в своё время частично исследован польскими учеными, антропологом Юлианом Талько-Гринцевичем (1883 г.) и геологом и археологом Годфридом Оссовским (1887 г.). Названный курган входил в состав группы из 21 насыпи и в момент раскопок имел высоту 7,6 м при диаметре 30 м. В процессе раскопок в западной части кургана обнаружено неограбленное женское захоронение, совершенное в катакомбе, относящееся к концу 4 в. до н.э. В могиле был найден многочисленный и богатый вещевой набор. Примером могут быть изделия из золота: детали женского головного убора (в том числе лента с изображениями танцующих менад), височные подвески в виде крылатого льва, 8 перстней (в том числе два уникальных, изготовленных из боспорских статеров 330—315 г. до н.э.), более 400 разнообразных бляшек, украшавших одежду; изделия из серебра: кубок с изображением животных, килик, браслет; вещи из бронзы: ситула с носиком-сливом в виде львиной головы, чаша, зеркало, и др.

После Талько-Гринцевича и Оссовского рыжановский могильник и Большой Курган был исследован Д. Я. Самоквасовым (1890 г.). На основе собранных наблюдений и зондажных шурфов, Самоквасов опроверг опубликованные Оссовским в 1888 г. данные, от-

носительно хода польских исследований и утверждений, касающихся формы захоронения и погребальных сооружений. Самоквасов считал при этом, что раскопанная Г. Оссовским „боковая“ могила не является главным захоронением в кургане, подчеркивая, что основное (центральное, вероятно мужское?) погребение ещё не найдено. План кургана, изданный Оссовским, действительно свидетельствует о том, что большая часть насыпи, и подкурганной поверхности, особенно центр, оказались неизученными. Данные об устройстве курганов скифской степной элиты делают предположение Д. Я. Самоквасова о наличии под насыпью Большого Рыжановского Кургана иных погребений, во всяком случае — центрального, более чем вероятным.

Обследование авторами местности в районе Рыжановки, где некогда располагалась курганная группа, показало, что на полях сохранилось до сих пор несколько курганных насыпей. Одна из них высотой в 5 м при диаметре 40 м, имеющая в западной части следы оплывшего бокового раскопа, является останцем Большого Рыжановского Кургана. В связи с этим вполне уместна постановка вопроса о доисследовании этого кургана, который является уникальным для Лесостепи и по некоторым параметрам вполне может быть сопоставлен с рядом известных курганов скифской степной элиты 4 в. до н.э. Проведение археологических раскопок должно выяснить проблему предполагаемого центрального захоронения и решить противоречия версии Оссовского и Самоквасова.