

Ryc. 2. Biecz. Dom z basztą. Wykop I. Profil wschodni.

Legenda: 1) ziemia nasypowa o sydkiej strukturze; 2) ziemia o barwie szarej; 3) ziemia brunatna; 4) ziemia szarobrunatna; 5) ziemia ciemnobrunatna; 6) less — calec; 7) less zgliniiony; 8) warstwa spalenizny; 9) węgliki drzewne; 10) zaprawa wapienna; 11) żużel żelaza; 12) cegły — ułamki cegieł; 13) kamienie piaszkowca; 14) kości zwierzęce. Legenda na rysunku dotyczy wszystkich planów zamieszczonych w tym artykule.

wynikła w związku z odsłonięciem w trakcie robót budowlanych relikwów starych murów oraz historycznych poziomów użytkowych.

Interwencja archeologów miała na celu:

a) rozpoznanie nawarstwień osadniczych i uzyskanie materiału zabytkowego;

b) dokonanie odkrywek w celu uzupełnienia badań architektonicznych¹;

c) dostarczenie danych do projektu zagospodarowania otoczenia obiektu. Szczegółowy program prac przewidywał:

1. Wykonanie wykopu przy północnej ścianie przejazdu w celu przebadania zarysowanego łęku (Ryc. 1, wykop nr I).

2. Przedłużenie wykopu opisanego powyżej w celu przebadania fundamentu wewnątrz budynku.

3. Wykonanie wykopu przy południowo-wschodnim narożniku, w przejeździe, w celu stwierdzenia istnienia ewentualnej wieży narożnej oraz rozeznania poziomów użytkowych (Ryc. 1, wykop nr II).

4. Wykonanie wykopu przy zachodniej ścianie kamienicy w celu odsłonięcia stopy fundamentowej (Ryc. 1, wykop nr III).

5. Wykonanie wykopu po prawej stronie od wejścia głównego w celu stwierdzenia roz-

warstwienia muru i uchwycenia dawnych poziomów użytkowych (Ryc. 1, wykop nr IV).

6. Wykonanie wykopu przy południowo-zachodniej stronie baszty w celu odsłonięcia poziomów dojazdu do bramy oraz rozeznania warstw przy styku z murami bramy i fundamentem baszty (Ryc. 1, wykop nr V i VI).

7. Wykonanie wykopu przy południowej stronie muru obronnego w południowo-wschodnim narożniku budynku w celu odszukania fundamentu wieżyczki i prześledzenia historycznego ukształtowania terenu (Ryc. 1, wykop nr VII i VIII A).

W czasie prac terenowych zrezygnowano z założenia wykopu opisanego w punkcie 2, gdyż kontynuowanie prac w tym miejscu było niecelowe ponieważ problem łęku został całkowicie wyjaśniony w wyniku eksploracji wykopu nr I. Określony powyżej program badawczy został całkowicie zrealizowany. Eksploracja nawarstwień w wykopach pozwoliła uzyskać znaczne ilości zabytków, zwłaszcza ceramiki z przełomu wczesnego średniowiecza i średniowiecza.

Dotychczasowe badania prowadzone przez historyków, historyków architektury i archeologów wykazały, że na terenie Bieczy już od

XI w. istniał gród kasztelański z podgrodzem. Na przełomie XIII/XIV w. gród przebudowano na murowany zamek i zapewne też z tym okresem wiązać należy budowę murów obronnych otaczających miasto². Szczególnie szybki rozwój miasta nastąpił za czasów Kazimierza Wielkiego i dynastii Jagiellonów.

Interesujący nas obiekt (Dom z basztą) to złożony zespół w skład którego wchodzi: mur obronny, baszta, kamienica, system fortyfikacji i bramy Wyższej³. Powstanie kamienicy wiązane z dokumentem wydanym w 1523 r. zezwalającym Marcinowi Bayerowi na wybudowanie domu z zastrzeżeniem, aby był wolny dostęp do baszty. T. Ślowski w oparciu o analizę źródłową dowodzi, że dokument ten nie odnosi się do interesującego nas obiektu. W świetle materiałów źródłowych nie ulega wątpliwości, że kamienica należała do aptekarza Bariana Rokickiego od 1557 r. Po jego śmierci w 1572 r. przechodzi na własność synów. Dokument z 1611 r. mówi o podziale domu przez spadkobierców Sebastiana Rokickiego⁴.

Budynek pierwotnie nie łączył się z basztą, ani też z murami obronnymi. Wzdłuż murów, wewnątrz, biegła ulica podmurna i wiadomo, że jeszcze w XVI w. przestrzegano zasady wolnego przejazdu⁵. Połączenie kamienicy z murem obronnym i basztą nastąpiło w czasach późniejszych i być może tychże prac dotyczy notatka z 1620 r. mówiąca o murowaniu wieży w aptecę⁶.

Dotychczasowe prace wykopaliskowe w Bieczu, w tym także przy Domu z basztą, przyniosły interesujące ustalenia; wyniki ich częściowo zostały już opublikowane⁷. Odczuwa się jednak wyraźnie brak pełnego opracowania archeologicznych materiałów źródłowych.

W niniejszym artykule główną uwagę zwrócono na interpretację nawarstwień i analizę materiału zabytkowego. Szczegółowej analizie poddano zwłaszcza te ułamki ceramiki, które posiadają cechy charakterystyczne, pomocne do określenia chronologii.

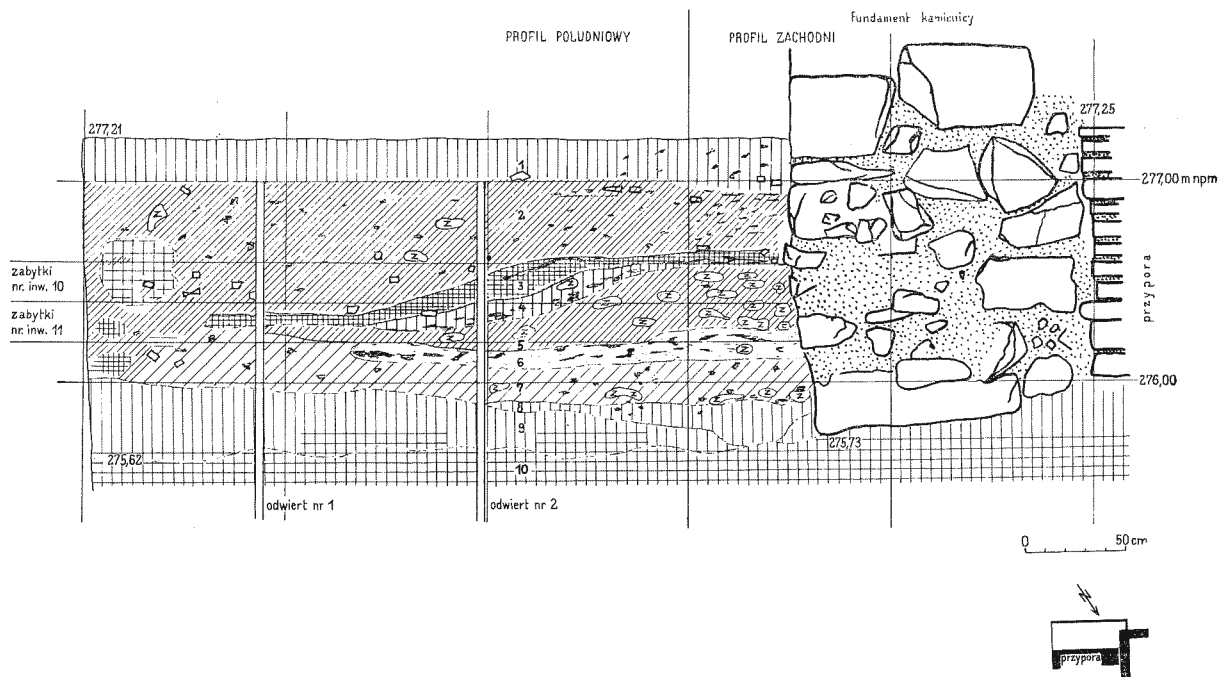
Zestawienie cech morfologicznych i technologicznych najbardziej reprezentatywnych fragmentów naczyń podano w tablicach od I do VI. Szczegółowe objaśnienie do tablic zawarte jest w rozdziale „Zestawienie cech morfologicznych i technologicznych ułamków naczyń”.

WYKOP I

Wykop o wymiarach 1,5×2,1 m zlokalizowano w przejeździe, przy jego północnej ścianie (Ryc. 1). Eksploracja wykopu miała na celu przebadanie warstw kulturowych oraz wyjaśnienie funkcji łuku zarysowanego w murze.

Warstwa nr 3 — calec (Ryc. 2)

Calec w postaci lessu wystąpił na głębokości średnio 67 cm przy profilu zachodnim i 60 cm przy profilu wschodnim. W calec zagłębiały się dwa wkopy: wkop nr 1 przy profilu



Ryc. 3. Biecz. Dom z basztą. Wykop II. Profil południowy i zachodni.

wschodnim i wkop nr 2 przy profilu zachodnim. Na głębokości około 1 m w narożniku północno-wschodnim wykopu odsłonięto kanał ściekowy. Północną krawędź wykopu stanowił fundament budynku.

Fundament budynku

Fundament wykonany jest z łamanego piaskowca na zaprawie wapiennej. W zaprawie, wypełniającej szczeliny między kamieniami, wystąpiło kilka ułamków cegieł. W dolnej partii fundamentu widoczny jest otwór ze sklepieniem łukiem. Łuk nie jest dokładnie opracowany. Mur na wschód od otworu posiada stopę na głębokości średnio 1 m (275,60 m npm), a w części zachodniej — 94 cm (275,71 m npm).

Kanał ściekowy

W narożniku północno-wschodnim wykopu na głębokości 1,03 m natrafiono na cegły ułożone na zaprawie wapiennej tworzące obmurowanie bocznych ścianek kanału ściekowego (20×30 cm). Powyżej, w części zniszczonej, zalegały kamienie piaskowca i płyty piaskowcowe, które pierwotnie przykrywały kanał. Cegły miały wymiary 84×123, 84×133×267, 83×155×286 mm. Dno kanału stanowiły szczelnie ułożone płyty piaskowca o wyraźnym spadku w kierunku południowym, tj. w stronę murów obronnych.

Wkop nr 1

Wkop najwyraźniej był zarysowany przy profilu wschodnim i łączył się z otworem w fundamencie budynku. Można więc sądzić, że funkcjonalnie wiąże się on z budową kanału ściekowego. W wypełnisku wkopu zalegała ziemia o sypkiej strukturze, wymieszana z pojedynczymi kamieniami piaskowca, grudami zaprawy wapiennej, uławkami cegieł i węgielkami drzewnymi. Wypełnisko wkopu posiadało dobrze czytelne rozwarstwienie. Wkop w calcu wiąże się, jak już wspomniano, z budową kanału ściekowego, a rozwarstwienie wypełniska widoczne w górnej części to rezultat powtórnego przekopania przy zakładaniu instalacji podziemnych.

Przy dnie wkopu, w obrębie kanału ściekowego, znaleziono 3 ułamki ceramiki: 1) fragment górnej części misy bez wyodrębnionego brzegu o zaokrąglonej krawędzi. Powierzchnie

zewnątrzna i wewnętrzna pokryte są żółtym szkliwem. Naczynie wykonane jest z surowca wypalonego na kolor ceglasty (Tabl. I, nr inw. 4, poz. 1); 2) fragment górnej części garnka. Brzeg krótki, lekko odchylony o zaokrąglonej krawędzi. Naczynie wykonane jest z surowca wypalonego na kolor ceglasty i posiada powierzchnie pokryte brązowym szkliwem (Tabl. I, nr inw. 4, poz. 2); 3) ułamek korpusu kafla (Tabl. I, nr inw. 4, poz. 3).

W wypełnisku wkopu zalegającym 20 cm powyżej konstrukcji kanału znaleziono fragment dachówki i 4 ułamki naczyń. Ułamki pochodzą z naczyń wypalonych na kolor ceglasty i nie posiadają cech pomocnych do ścisłego datowania (Tabl. I, nr inw. 3, poz. 2—5).

W środkowej części wypełniska wkopu, na głębokości 60—80 cm, znaleziono: 1) bryły żużla żelaza; 2) przedmiot żelazny silnie skorodowany, zapewne gwóźdź; 3) fragment dachówki; 4) 18 ułamków ceramiki (Tabl. I, nr inw. 2, poz. 4—21).

W materiale ceramicznym wyróżniono: a) fragment górnej części brzuśca i szyjki dzbana. Wypał redukcyjny. W górnej części brzuśca znajduje się ornament w postaci dookólnych żłobków (Tabl. I, nr inw. 2, poz. 17; Tabl. VII, 1; b); 2) ucha, w tym jedno wykonane z surowca wypalonego na kolor ceglasty pokryte na zewnątrz brązowym szkliwem (Tabl. I, nr inw. 2, poz. 20). Drugie ucho wykonane jest z surowca wypalonego na kolor brunatny (Tabl. I, nr inw. 2, poz. 21); e) 2 ułamki środkowych części naczyń o powierzchniach zewnętrznych pokrytych częściowo brązowym szkliwem. Ułamki pochodzą z naczyń wypalonych na kolor ceglasty (Tabl. I, nr inw. 2, poz. 18—19).

Pozostałe ułamki ceramiki (13 fragmentów) są drobne i nie mają cech pomocnych do ścisłego datowania. Wyróżniono tu 10 fragmentów ceramiki wypalonej na kolor brunatny, 2 fragmenty posiadające widoczne pierwociny procesu siwienia i 1 fragment pochodzący z naczynia wypalonego w atmosferze redukcyjnej (Tabl. I, nr inw. 2, poz. 4—16).

Wkop 2

Wkop zarysował się wyraźnie na profilu zachodnim. Związany on był z budową fundamentu budynku. Wypełnisko stanowiła ziemia szaro-brunatna o warstwowym układzie. W wypełnisku wkopu nie znaleziono zabytków ruchomych.

Warstwę 1 i 2 stanowiła ziemia o barwie szarej z zawartością kamieni piaskowca, ułamków cegieł i węgielków drzewnych. Obie warstwy należy rozpatrywać łącznie ze względu na ich podobną strukturę i brak wyraźnie zaznaczonej granicy. Znalaziono tu: 2 bryły żużla żelaza, 6 ułamków ceramiki (Tabl. I, nr inw. 1, poz. 1—6).

ues.bżomń.

Spośród ułamków naczyń wyróżniono: 1) fragment górnej części garnka o brzegu odchylonym, pogrubionym, z wyraźnym wrębem na pokrywkę. Wypał redukcyjny. Naczynie w górnej części brzuśca posiada pasmo ornamentu stempelkowego w postaci odcisniętych prostokątów (Tabl. II, nr inw. 1, poz. 1; Tabl. VII, 2); 2) ułamek garnka z uchem. Fragment pochodzi z naczynia wypalonego w atmosferze redukcyjnej (Tabl. II, nr inw. 1, poz. 4; Tabl. VII, 3); 3) 2 fragmenty brzegów garnków pochodzące z naczyń wypalonych w atmosferze redukcyjnej (Tabl. II, nr inw. 1, poz. 2, 3); 4) 2 ułamki z środkowych części naczyń, w tym jeden ze śladami siwienia. Drugi ułamek pochodzi z naczynia wypalonego w atmosferze redukcyjnej (Tabl. II, nr inw. 1, poz. 5—6).

Omawiając nawarstwienia oznaczone numerami 1 i 2 należy zwrócić uwagę, iż nie jest znana ich pierwotna miąższość, bowiem w trakcie prac budowlanych teren został znacznie obniżony. Spąg warstw wystąpił na głębokości, średnio 50—60 cm i był najlepiej czytelny na profilu wschodnim (Ryc. 2).

Interpretacja nawarstwień i analiza materiału zabytkowego

Jak wynika z obserwacji poczynionych w wykopie I, pierwotne warstwy kulturowe zostały tu w znacznej części zniszczone przez późniejsze wkopy. Za relikty najwcześniejszego osadnictwa uznać należy warstwy oznaczone numerami 1 i 2. Znalaziono tu ułamki naczyń typowych dla okresu średniowiecznego, które datować należy na XIV—XV w., zwłaszcza na wiek XIV⁸. Są to fragmenty naczyń wykonane z surowca wypalonego w atmosferze redukcyjnej. Brzegi garnków są odchylone, pogrubione i posiadają wyraźnie zaznaczone wręby do umieszczenia pokrywek (Tabl. II, nr inw. 1, poz. 1—3). Warstwy 1 i 2 zostały przecięte przez wkop nr 1, który zagłębia się także w calec. Wkop ten wykonany został w celu budowy kanału ściekowego. Kanał poprzez otwór z łękiem w fundamencie „wchodził” do

pomieszczenia w przyziemiu budynku. Dalszy przebieg kanału można odtworzyć w przybliżeniu. Zapewne był on przebitý przez mury obronne i miał wylot poza wałem ziemnym⁹. Budowę kanału odnieść można do czasu budowy kamienicy. Świadczy o tym fakt, iż otwór w murze nie został wykuty, a był wykonany równocześnie z budową fundamentu. Powyżej otworu widoczny jest bowiem łuk odciążający.

W wypełnisku wkopu nr 1, w obrębie kanału ściekowego, znaleziono kilka ułamków ceramiki, które datować można na XVII—XVIII w. (Tabl. I, nr inw. 4, poz. 1—3). Pozostałe ułamki naczyń nie mają cech charakterystycznych umożliwiających ściślejsze określenie chronologii. Obok ceramiki o wyraźnych cechach średniowiecznych (materiał na wtórnym złożu) we wkopie znaleziono ułamek dzbana, który można w przybliżeniu datować na XVI w. (Tabl. II, nr inw. 2, poz. 17; Tabl. VII, 1).

Wkop nr 2, jak już wspomniano powyżej, wiązać należy z budową fundamentu budynku. Niestety w jego wypełnisku nie znaleziono zabytków ruchomych.

WYKOP II

Wykop o wymiarach 3,0×3,0 m założono przy południowo-wschodnim narożniku budynku, w przedłużeniu północnej ściany przejazdu (Ryc. 1). Eksploracja nawarstwień miała na celu rozpoznanie faz rozwoju osadnictwa oraz stwierdzenie istnienia ewentualnej wieży przy budynku¹⁰.

Po zdjęciu wierzchniej warstwy ziemi, przy ścianie wschodniej, w odległości 1,35 m od narożnika południowo-wschodniego natrafiono na fundament przypory. W wykopie odsłonięto także fundament budynku od przypory do narożnika południowo-wschodniego.

Warstwa nr 10 — calec (Ryc. 3)

Calec w postaci lessu zglinionego wystąpił na głębokości 1,55—1,60 m.

Fundament budynku

Stopę fundamentową budynku odsłonięto na głębokości 1,48 m. Bezpośrednio na calcu leży tu duży blok łamanego piaskowca o długości, średnio 1,05 m i wysokości około 30 cm. Powyżej znajduje się mur fundamentowy zbudowany z łamanego piaskowca na zaprawie wapiennej z dodatkiem dużej ilości gliny. W

rzucie poziomym, jak również na profilu nie stwierdzono zarysu wkopu fundamentowego. Fundament wypełnia więc całą szerokość wkopu wykonanego dla jego posadowienia i stąd wynika dość niedbałe wykonanie muru, o czym świadczy fakt, że zwięża on się ku dołowi i jest cofnięty w stosunku do lica o 15—20 cm.

Fundament przypory

Fundament przypory usytuowany jest prostopadle do wschodniej ściany budynku i posiada wymiary w rzucie poziomym: długość 2,90—3,10 m, szerokość 1,60 m. Mur nie łączy się z fundamentem budynku, a jest do niego dostawiony. Zbudowany jest z cegieł, zapewne wtórnie użytych, o wymiarach 268×130×76 mm, 150×88, 270×79 mm.

Na głębokości 60—65 cm w murze widoczna jest odsadzka wysunięta 5—10 cm przed lico. Stopa fundamentowa przypory wystąpiła na głębokości 1,25 m. Jest ona w części zachodniej posadowiona na calcu, w części wschodniej na warstwie kulturowej.

Warstwa 9

Warstwę 9 stanowił less wymieszany z utworami ilastymi. Strop warstwy w części wschodniej wykopu wystąpił na głębokości 1,20 m, a w części zachodniej, przy fundamencie budynku, na głębokości 1,45—1,50 m.

Warstwa 8

To ziemia o barwie ciemnoszarej ze śladami węgla drzewnych. Posiadała ona miąższość 20 cm i strop na głębokości 1,30 m przy narożniku południowo-zachodnim wykopu. Warstwa wyklinowywała się w kierunku wschodnim i zanikała w odległości 1,00 m od południowo-zachodniego narożnika.

Warstwa 7

Warstwę 7 stanowiła gleba o jasnobrunatnym zabarwieniu, wymieszana z okruchami cegły i węgielkami drzewnymi. Warstwa zawierała dużą ilość szczątków organicznych — próchnicy. W znacznej ilości wystąpiły tu bryły żuźla żelaza. Miąższość warstwy 7 wynosiła średnio 20 cm, a jej strop zarysował się na głębokości 1,10 m przy narożniku południowo-wschodnim.

W warstwie 8 i w spągu warstwy 7 znaleziono 23 ułamki naczyń, w tym: 20 ułamków pochodzących z garnków, 2 ułamki mis i 1 ułamek pokrywki.

Garnki

Wymienić tu należy: 1) fragment górnej części garnka o silnie przewężonej szyjce. Brzeg odchylony, pogrubiony o krawędzi zaokrąglonej i ostro ściętej od wewnątrz. Brzeg zaopatrzony jest we wrąb na pokrywkę. Fragment pochodzi z naczynia wypalonego na kolor brunatny. (Tabl. II, nr inw. 13, poz. 1; Tabl. VII, 4)¹¹; 2) fragment górnej części garnka o ostro przewężonej szyjce, o krótkim brzegu odchylonym i następnie zachylonym do góry w celu wymodelowania wrębu na pokrywkę. Naczynie posiada barwę brunatną, wykonanie jest z surowca wypalonego w atmosferze utleniającej (Tabl. II, nr inw. 13, poz. 2; Tabl. VII, 5); 3) ułamek górnej części garnka. Brzeg krótki, odgięty, z wrębem na pokrywkę. Górna część brzegu przewężona, silnie wyciągnięta ku górze o zaokrąglonej krawędzi. Fragment pochodzi z naczynia wypalonego na kolor ceglasty (Tabl. II, nr inw. 13, poz. 3); 4) ułamek górnej części garnka. Brzeg odchylony, nieco pogrubiony i zachylony do wewnątrz, o krawędzi poziomo ściętej. Fragment pochodzi z naczynia o barwie brunatnej (Tabl. II, nr inw. 13, poz. 4); 5) ułamek górnej części garnka. Brzeg odchylony z wymodelowanym okapem o krawędzi zaokrąglonej. Wewnątrz wrąb na pokrywkę. Fragment pochodzi z naczynia o powierzchniach posiadających siwą barwę i brunatny przełom (pierwocyny wypału redukcyjnego), Tabl. II, nr inw. 13, poz. 5; Tabl. VII, 6)¹²; 6) 4 ułamki den płaskich na podsypce, w tym dwa pochodzące z naczyń wykonanych z surowca wypalonego w atmosferze redukcyjnej (Tabl. II, nr inw. 13, poz. 9—11, 13); 7) dolna część garnka; dno płaskie z zachowanymi ściankami brzuśca. Barwa naczynia brunatna. Przełom ciemnobrunatny. Domieszka średnio- i gruboziarnistego piasku i tłucznia w dużej ilości (Tabl. II, nr inw. 13, poz. 12; Tabl. VIII, 1); 8) 10 ułamków z środkowych partii naczyń, w tym 8 wykonanych z surowca wypalonego w atmosferze redukcyjnej (Tabl. II, nr inw. 13, poz. 14—23).

Misy

Misy reprezentowane są przez dwa ułamki. Wykonane są z surowca wypalonego w atmosferze redukcyjnej. Jeden ułamek, to górna część misy o brzegu odchylonym z wyodrębnionym okapem, o krawędzi pogrubionej, płasko ściętej, nieco zaokrąglonej (Tabl. II, nr inw. 13, poz. 7; Tabl. VII, 8)¹³. Drugi ułamek reprezentuje misę z wyodrębnionym brze-

giem o zaokrąglonych krawędziach (Tabl. II, nr inw. 13, poz. 8; Tabl. VII, 9).

Pokrywki

W materiale wyróżniono 1 fragment pokrywki wykonanej z surowca wypalonego na kolor ceglasty. Pokrywka posiada kształt dzwonowaty (Tabl. II, nr inw. 13, poz. 6; Tabl. VII, 7)¹⁴.

Warstwa 6

Warstwa 6 to spalenizna zawierająca licznie występujące węgle drzewne i bryły żuźła żelaza. W narożniku południowo-zachodnim miała ona miąższość 15 cm i strop na głębokości 95 cm. Warstwa zalegała zasadniczo w poziomie. Wyklinowywała się i zanikała w odległości 1,70 m w kierunku wschodnim od narożnika południowo-zachodniego wykopu.

W warstwie 6 i w stropie warstwy 7 znaleziono 62 ułamki naczyń, w tym: 10 ułamków górnych części garnków, 4 ułamki dzbanów, 2 ułamki pokrywek, 2 ułamki mis, 16 ułamków den, 28 ułamków środkowych części naczyń.

Garnki

Reprezentowane są przez: 1) fragment górnej części garnka. Brzeg odchylony z dobrze wymodelowanym okapem o krawędzi ukośnie ściętej. Fragment pochodzi z naczynia wypalonego na kolor brunatny (Tabl. III, nr inw. 12, poz. 1; Tabl. VIII, 3)¹⁵; 2) fragment górnej części garnka o ostro przewężonej szyjce, o krótkim brzegu odchylonym i następnie zachylonym do góry w celu wymodelowania wrębu na pokrywkę. Naczynie wykonane jest z surowca wypalonego na kolor ceglasty (Tabl. III, nr inw. 12, poz. 2); 3) ułamek górnej części garnka. Brzeg odchylony z wymodelowanym okapem o krawędzi ukośnie ściętej. Od strony wewnętrznej widoczny jest wyraźny wrąb na pokrywkę. Naczynie wykonane jest z surowca wypalonego w atmosferze redukcyjnej (Tabl. III, nr inw. 12, poz. 3); 4) ułamek górnej części garnka o krótkim brzegu odchylonym i następnie zachylonym do góry w celu wymodelowania wrębu na pokrywkę. Fragment pochodzi z naczynia wypalonego w atmosferze redukcyjnej (Tabl. III, nr inw. 12, poz. 4); 5) ułamek górnej części garnka. Brzeg krótki, odgięty z wrębem na pokrywkę. Górna część brzegu przewężona, silnie wyciągnięta ku górze o zaokrąglonej krawędzi. Fragment pochodzi z naczynia wypalonego na kolor ceglasty (Tabl. III, nr inw. 12, poz. 5); 6) ułamek górnej części garnka. Brzeg odchylony, pogrubiony, o kra-

wędzi zaokrąglonej i ostro ściętej od wewnątrz. Brzeg posiada wrąb na pokrywkę. Fragment pochodzi z naczynia wypalonego na kolor brunatny (Tabl. III, nr inw. 12, poz. 6); 7) ułamek górnej części garnka. Brzeg z wrębem na pokrywkę, odchylony, z wymodelowanym okapem, o krawędzi zaokrąglonej. Fragment pochodzi z naczynia wypalonego na kolor brunatny (Tabl. III, nr inw. 12, poz. 7); 8) ułamek górnej części garnka. Brzeg odchylony z wymodelowanym okapem o krawędzi ukośnie ściętej. Od wewnątrz widoczny jest wyraźny wrąb na pokrywkę. Naczynie wykonane jest z surowca wypalonego na kolor ceglasty (Tabl. III, nr inw. 12, poz. 8); 9) 2 ułamki górnych części garnków o dość znacznie przewężonych szyjkach i krótkich brzegach. Brzegi odchylone i następnie zachylone od wewnątrz w celu uformowania wrębów na pokrywki. Fragmenty pochodzą z naczyń wypalonych w atmosferze redukcyjnej (Tabl. III, nr inw. 12, poz. 10—11).

Dzbany

Zaliczono tu: 1) fragment górnej części dzbana. Brzeg profilowany zaopatrzony w zgrubiałą listwę z odciskami dołków. Fragment pochodzi z naczynia wypalonego w atmosferze redukcyjnej (Tabl. III, nr inw. 12, poz. 9, Tabl. VIII, 5)¹⁶; 2) fragment górnej części dzbana. Brzeg profilowany, zdobiony dookólnymi żłobkami. Fragment pochodzi z naczynia wypalonego w atmosferze redukcyjnej (Tabl. III, nr inw. 12, poz. 12; Tabl. VIII, 4); 3) fragment górnej części dzbana. Brzeg posiada plastyczną listwę z odciskami dołków. Fragment pochodzi z naczynia wypalonego w atmosferze redukcyjnej (Tabl. III, nr inw. 12, poz. 13; Tabl. VIII, 6)¹⁷; 4) ułamek brzegu dzbana. Brzeg lekko odchylony na zewnątrz o zaokrąglonej krawędzi. Fragment pochodzi z naczynia wypalonego w atmosferze redukcyjnej (Tabl. III, nr inw. 12, poz. 14).

Pokrywki

Odkryto 2 fragmenty pokrywek stożkowatych z guzowatymi uchwyty. Jedna pokrywka wypalona jest na kolor brunatny (Tabl. III, nr inw. 12, poz. 15; Tabl. VIII, 2); druga w atmosferze redukcyjnej (Tabl. III, nr inw. 12, poz. 16; Tabl. VIII, 7).

Misy

Znaleziono 2 fragmenty górnych części mis. Brzegi lekko odchylone na zewnątrz, pogrubione o zaokrąglonych krawędziach, zaopatrzone

w okapy. Fragmenty pochodzą z naczyń wypalonych w atmosferze redukcyjnej (Tabl. III, nr inw. 12, poz. 17, 18; Tabl. VIII, 8).

Dna naczyń

W materiale wyróżniono 16 den płaskich na podsypce (Tabl. III, nr inw. 12, poz. 19—34), w tym 6 wypalonych w atmosferze redukcyjnej (Tabl. VIII, 9), 4 wypalone na kolor brunatny, 6 na kolor ceglasty. Jeden ułamek dna, wypalony na kolor ceglasty, pokryty jest na powierzchni zewnętrznej brązowym szkliwem (Tabl. III, nr inw. 12, poz. 34).

Ułamki środkowych części naczyń

W materiale wyróżniono 28 ułamków pochodzących z środkowych partii naczyń, w tym 15 wypalonych w atmosferze redukcyjnej, 3 posiadające cechy siwienia, 4 wypalone na kolor brunatny, 6 wypalonych na kolor ceglasty. Dwa ułamki pokryte są szkliwem; jeden zielonym, drugi brązowym.

Warstwa 5

Warstwa 5 to ziemia o zabarwieniu ciemnobrunatnym zawierająca znaczne ilości żuźla żelaza, ślady węgielków drzewnych i okruchy cegieł. W narożniku południowo-zachodnim warstwa posiadała miąższość 30 cm i strop na głębokości 62—64 cm. Warstwa zmniejszała swą miąższość w kierunku wschodnim i w odległości 2,1 m od narożnika południowo-zachodniego zanikała.

Warstwa 4

Warstwa 4 to ziemia ciemnobrunatna z nielicznymi, drobnymi kamieniami piaszkowca i z okruchami cegły. W spągu widoczna była intensywna spalenizna. Miąższość warstwy wynosiła 6—10 cm, a jej strop w narożniku południowo-zachodnim wystąpił na głębokości 57 cm. Warstwa obniżała się w kierunku wschodnim na głębokości 90 cm i wyklinowywała się 1,5 m od narożnika południowo-zachodniego wykopu.

Warstwa 3

Warstwę 3 stanowił less zgliniony z wstawkami szarej gleby. Less zalegał soczewkowato ponad warstwę 4, która dość ostro opadała w kierunku wschodnim. Przy narożniku południowo-zachodnim less wymieszany z szarą glebą tworzył cienkie nawarstwienia o układzie poziomym, które wyraźnie odcięte były od zaprawy muru.

Warstwa 2

Warstwa 2 to ziemia ciemnobrunatna zawierająca duże ilości próchnicy, znaczne ilości węgla drzewnych, pojedyncze kamienie piaszkowca i drobne ułamki cegieł. W narożniku południowo-zachodnim wykopu warstwa miała miąższość 30 cm i strop na głębokości 27 cm, a w narożniku południowo-wschodnim 65 cm i strop na głębokości 20 cm.

Opisane powyżej warstwy wydzielono po dokładnym oczyszczeniu profili. Na głębokości 80—100 cm (Ryc. 3; zabytki posiadają nr inw. 11) znaleziono 75 ułamków ceramiki, w tym: 12 fragmentów górnych części garnków, 3 fragmenty dzbanów, 3 fragmenty mis, 2 fragmenty pokrywek, 10 fragmentów den, 44 fragmenty środkowych części naczyń, 1 fragment kafla.

Garnki

Reprezentowane są przez: 1) fragment górnej części garnka o ostro przewężonej szyjce. Brzeg odchylony i następnie zachylony do góry w celu wymodelowania wrębu na pokrywkę. Naczynie wykonane jest z surowca wypalonego w atmosferze redukcyjnej (Tabl. IV, nr inw. 11, poz. 1; Tabl. VIII, 10); 2) fragment górnej części garnka o przewężonej szyjce. Brzeg odchylony i następnie zachylony do góry w celu wymodelowania wrębu na pokrywkę. W miejscu przejścia brzuśca w szyjkę ornament pojedynczej linii falistej. Fragment pochodzi z naczynia wypalonego na kolor ceglasty (Tabl. IV, nr inw. 11, poz. 2; Tabl. IX, 1); 3) fragment górnej części garnka o ostro przewężonej szyjce. Brzeg z wrębem na pokrywkę, odchylony i następnie zachylony do góry o krawędzi ukośnie ściętej. Fragment pochodzi z naczynia, którego wypał wskazuje na pierwociny procesu siwienia (Tabl. IV, nr inw. 11, poz. 3; Tabl. IX, 2); 4) 2 ułamki górnych części garnków. Brzegi odchylone, pogrubione, o krawędziach zaokrąglonych ostro ściętych od wewnątrz. Brzegi posiadają wręby na pokrywki. Fragmenty pochodzą z naczyń wypalonych na kolor ceglasty i brunatny (Tabl. IV, nr inw. 11, poz. 4, 11); 5) ułamek górnej części garnka. Brzeg odchylony i następnie zachylony do wnętrza w celu wymodelowania wrębu na pokrywkę. Krawędź poziomo ścięta. Fragment pochodzi z naczynia wypalonego na kolor ceglasty (Tabl. IV, nr inw. 11, poz. 5); 6) ułamek górnej części garnka. Brzeg z wrębem na pokrywkę odchylony z wymodelowanym oka-

pem. Krawędź zaokrąglona. Fragment pochodzi z naczynia wypalonego na kolor brunatny (Tabl. IV, nr inw. 11, poz. 6); 7) ułamek górnej części garnka. Brzeg odchylony i następnie zachylony do góry w celu wymodelowania wrębu na pokrywkę. Krawędź poziomo ścięta. Fragment pochodzi z naczynia, którego wypał wskazuje na pierwociny procesu siwienia (Tabl. IV, nr inw. 11, poz. 7); 8) ułamek górnej części garnka. Brzeg odchylony i następnie zachylony do góry w celu wymodelowania wrębu na pokrywkę. Krawędź zaokrąglona. Fragment pochodzi z naczynia wypalonego na kolor ceglasty (Tabl. IV, nr inw. 11, poz. 8); 9) 2 ułamki górnych części garnków. Brzegi krótkie, odgięte, z wrębami na pokrywki. Górne części brzegów przewężone, silnie wyciągnięte ku górze o zaokrąglonych krawędziach. Fragmenty pochodzą z naczyń wypalonych na kolor brunatny (Tabl. IV, nr inw. 11, poz. 9, 10); 10) ułamek górnej części garnka o krótkim brzegu odchylonym i następnie zachylonym do góry w celu wymodelowania wrębu na pokrywkę. Fragment pochodzi z naczynia, którego wypał wskazuje na pierwociny procesu siwienia (Tabl. IV, nr inw. 11, poz. 12).

Dzbany

Zaliczono tu: 1) fragment górnej części dzbana. Brzeg profilowany zaopatrzony w zgrubiałą listwę z odciskami dołków. Fragment pochodzi z naczynia wypalonego w atmosferze redukcyjnej (Tabl. IV, nr inw. 11, poz. 13; Tabl. IX, 3); 2) fragment górnej części dzbana. Brzeg lekko odchylony, profilowany. W górnej części brzuśca ornament w postaci dookólnych żłobków. Fragment pochodzi z naczynia wypalonego w atmosferze redukcyjnej (Tabl. IV, nr inw. 11, poz. 14; Tabl. IX, 5)¹⁸; 3) fragment brzuśca dzbana zdobiony ornamentem stempekowym w układzie rombowym. Poniżej żłobki dookólne. Fragment pochodzi z naczynia wypalonego w atmosferze redukcyjnej (Tabl. IV, nr inw. 11, poz. 15; Tabl. IX, 4).

Pokrywki

Znaleziono: 1) fragment pokrywki dzwonkowanej wykonanej z surowca wypalonego w atmosferze redukcyjnej (Tabl. IV, nr inw. 11, poz. 16; Tabl. IX, 6); 2) ułamek pokrywki stożkowej, wykonanej z surowca wypalonego na kolor ceglasty (Tabl. IV, nr inw. 11, poz. 17).

Misy

Stwierdzono fragment misy o brzegu odgiętym, poziomo ściętym, ukształtowanym w

formie kołnierza. Kołnierz u góry jest zdobiony rytą linią falistą. Fragment pochodzi z naczynia wypalonego w atmosferze redukcyjnej (Tabl. IV, nr inw. 11, poz. 18; Tabl. IX, 9).

Pozostałe ułamki ceramiki, wśród których większość reprezentuje wypał redukcyjny, nie są jednorodne warsztatowo. Przeważająca ilość ułamków naczyń posiada cechy ceramiki średniowiecznej. Inne fragmenty ceramiki cienkościennej pokryte zielonym, żółtym i brązowym szkliwem reprezentują naczynia typowe dla XVII—XVIII w., zwłaszcza dla wieku XVIII. Za takim datowaniem przemawia fakt, iż znaleziono tu także ułamek płytki kafla pokrytej białym szkliwem.

Na głębokości 60—80 cm (Ryc. 3; zabytki posiadają nr inw. 10) znaleziono 24 ułamków ceramiki, w tym na uwagę zasługują:

Garnki

Reprezentowane są przez 2 fragmenty górnych części garnków o krótkich, lekko odchylonych brzegach. Brzegi pogrubione o zaokrąglonych krawędziach z zaznaczonymi wrębami na pokrywki. Fragmenty pochodzą z naczyń wypalonych na kolor brunatny (Tabl. IV, nr inw. 10, poz. 1—2; Tabl. IX, 7).

Pokrywki

Odkryto: 1) fragment pokrywki stożkowej, wykonanej z surowca wypalonego w atmosferze redukcyjnej (Tabl. IV, nr inw. 10, poz. 3; Tabl. IX, 10); 2) fragment pokrywki stożkowej wykonanej z surowca wypalonego na kolor ceglasty (Tabl. IV, nr inw. 10, poz. 4; Tabl. X, 1); 3) fragment pokrywki dzwonkowanej wykonanej z surowca wypalonego na kolor ceglasty (Tabl. IV, nr inw. 10, poz. 5; Tabl. IX, 8); 4) ułamek pokrywki dzwonkowanej, wykonanej z surowca wypalonego na kolor ceglasty. Powierzchnia wewnętrzna pokryta jest brązowym szkliwem (Tabl. IV, nr inw. 10, poz. 6).

Pozostałe ułamki ceramiki są drobne i nie stanowią zwartego chronologicznie zespołu. Niektóre ułamki z środkowych części naczyń posiadają cechy ceramiki średniowiecznej; inne zaś są typowe dla XVII—XVIII w., zwłaszcza dla wieku XVIII. Znaleziono tu, między innymi, ułamki kafla pokrytych białym szkliwem oraz posiadających granatowy ornament na białym tle.

Na głębokości 40—60 cm znaleziono 52 ułamki ceramiki. Materiał zabytkowy pochodzi z warstwy oznaczonej nr 2. Warstwa 2 —

ornamentu stempelkowego w postaci kratki romboidalnej; 6) 5 drobnych ułamków kafli; w tym dwa pokryte białym szkliwem.

W warstwie 1, a więc od poziomu współczesnego do głębokości 20 cm, znaleziono: 1) bryły żuźla żelaza; 2) 28 ułamków pochodzących z naczyń wypalonych w atmosferze redukcyjnej. Kilka fragmentów pochodzi z naczyń toczonych o polerowanych powierzchniach. Na uwagę zasługują ułamki garnków nawiązujące do ceramiki średniowiecznej. Są to fragmenty górnych części garnków o brzegach lekko odchylonych z wrębami na pokrywki. Brzegi posiadają dobrze wymodelowane okapy; 3) 38 ułamków ceramiki ceglastej i brunatno-ceglastej. Na uwagę zasługuje górna część naczynia i pochodzące z tegoż naczynia dno (Tabl. X, 9). Barwa naczynia brunatno-ceglasta, przełom brunatno-ceglasty. Domieszkę stanowi średnioziarnisty piasek w średniej ilości. Dno posiada ślady okopcenia; 4) 4 ułamki cienkościennej ceramiki wypalonej na kolor ceglasty; w tym 3 pokryte szkliwem brązowym i 1 szkliwem brązowo-zielonym; 5) 2 drobne ułamki talerzy lub mis pokryte od wewnątrz zielonym szkliwem; 6) 6 ułamków kafli, w tym: ułamek płytki z plastycznym ornamentem okuciowym. Kafel nie był pokryty szkliwem. Dwa ułamki płytek z ornamentem kontynuacyjnym, okuciowym, pokryte zielonym szkliwem (Tabl. X, 5). Ułamek kafa o płytce pokrytej białym szkliwem.

Interpretacja nawarstwień i analiza materiału zabytkowego

W wykopie II nie stwierdzono reliktyw wieży, której istnienie w tym miejscu sugerowały przekazy ikonograficzne. Odsłonięto tu jedynie fundament budynku oraz fundament przypory. Eksploracja nawarstwień w wykopie II dostarczyła ważnych obserwacji i pozwoliła uzyskać cenny materiał zabytkowy. Warstwy 6—8 zawierały ułamki naczyń jednolitych warstwowo. Za wskaźniki chronologiczne, na podstawie analogii i znajomości rozwoju produkcji garncarskiej, uznać należy ułamki garnków, mis, pokrywek. Niektóre ułamki ceramiki, biorąc pod uwagę surowiec, domieszkę i technikę wykonania posiadają nawiązania do ceramiki ze schyłku wczesnego średniowiecza.

W zespole występują fragmenty naczyń wypalonych w atmosferze utleniającej, fragmenty posiadające pierwociny wypału redukcyjnego i fragmenty ceramiki typowo siwej (Tabl. II, nr inw. 13, poz. 1—23)¹⁹.

Na szczególną uwagę zasługuje duży fragment dna garnka, którego cechy technologiczne wskazują, iż należy go datować na przełom XIII i XIV w. (Tabl. II, nr inw. 13, poz. 10; Tabl. VIII, 1).

W asortymencie ceramiki, w stosunku do form wczesnośredniowiecznych widoczne są zmiany wyrażające się pojawieniem nowych rodzajów i form naczyń, takich jak dzbany (Tabl. III, nr inw. 12, poz. 9, 12—14) i misy (Tabl. II, nr inw. 13, poz. 7—8; Tabl. III, nr inw. 12, poz. 17—18).

Brzegi naczyń, posiadające wręby na pokrywki oraz wyodrębnione okapy są typowym przykładem ceramiki średniowiecznej. Ułamki tychże naczyń datować należy na XIV—XV w., zwłaszcza na wiek XIV.

Ułamki ceramiki pokryte szkliwem i drobne fragmenty pochodzące z środkowych części naczyń, które wykazują wyższy stopień zaawansowania technicznego należy datować na XV—XVI w.

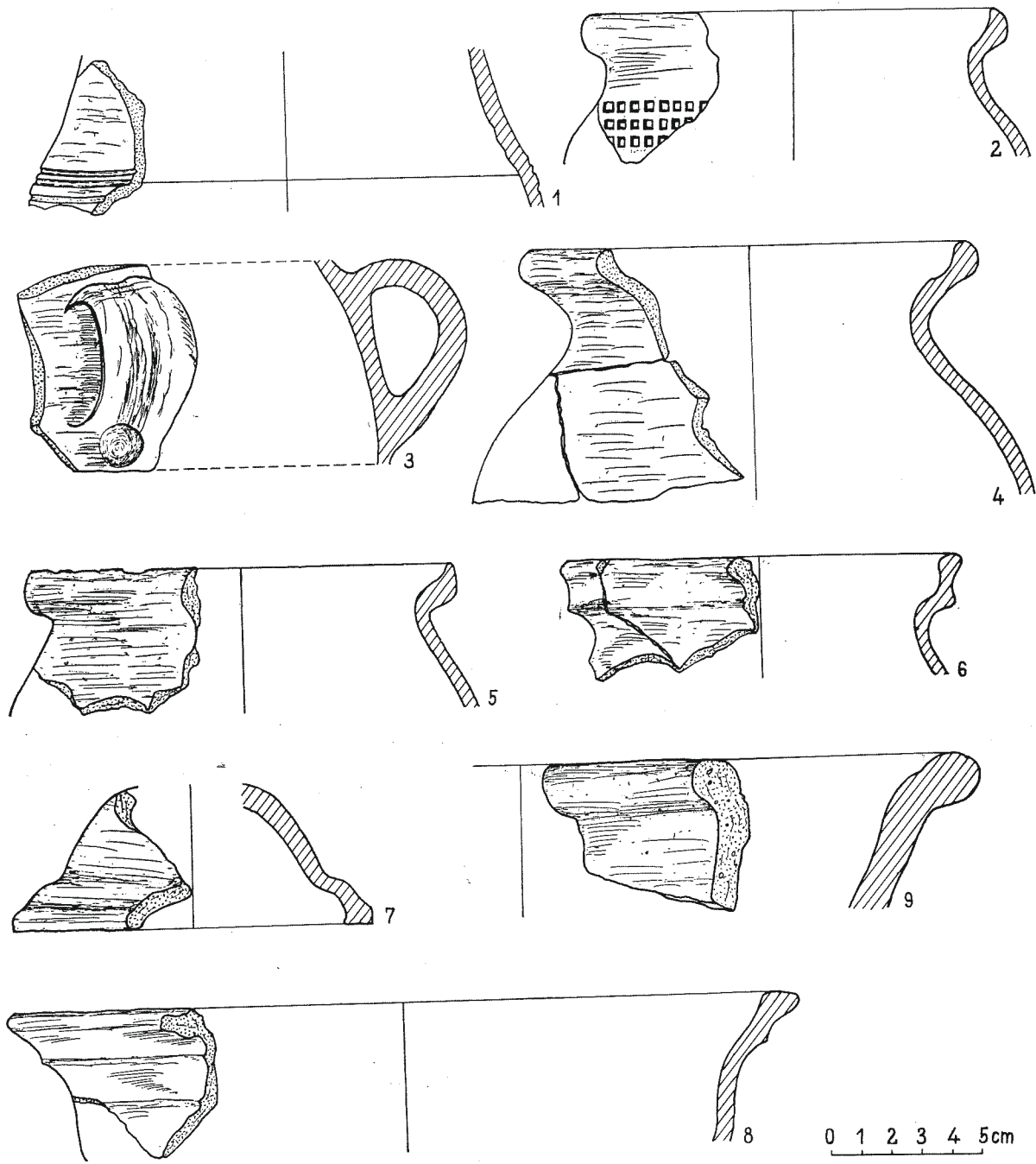
Warstwę 6 — intensywną spalenizną — wiązać można z pożarem, który miał miejsce we wczesnej fazie rozbudowy miasta. Warstwy zalegające powyżej, tj. 5—3 (Ryc. 3) posiadały poziomy układ jedynie w narożniku południowo-zachodnim. Miąższość ich zmniejszała się w kierunku wschodnim. Strop warstwy 4 zarysowany na głębokości 58 cm uznajemy za poziom użytkowy z okresu poprzedzającego budowę kamienicy.

Warstwę 4 — intensywną spalenizną — możemy hipotetycznie wiązać z wymienionym w źródłach pożarem miasta w pierwszej ćwierci XVI w.

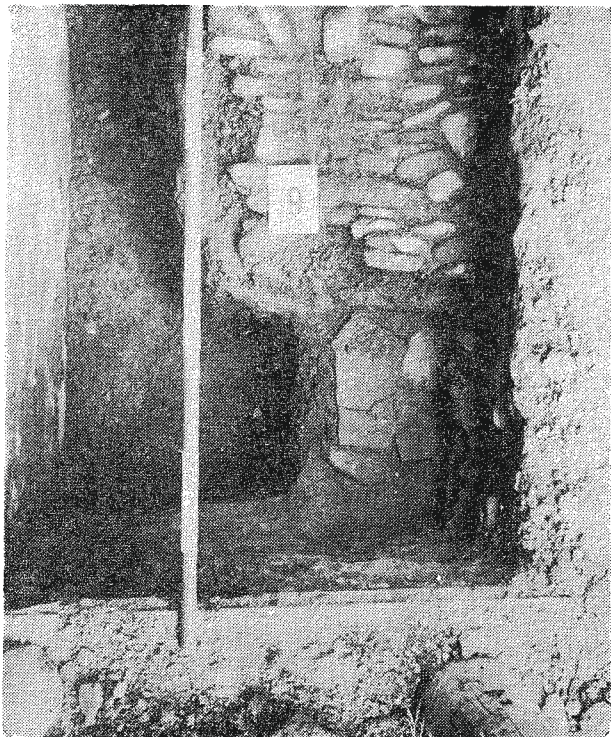
W interesujących nas warstwach kulturowych (Ryc. 3, nr inw. 11) znaleziono między innymi ułamki brzegów garnków obtaczanych podczas formowania (Tabl. IV, nr inw. 11, poz. 1—12).

Występują tu fragmenty naczyń wypalonych w atmosferze utleniającej, fragmenty posiadające pierwociny wypału redukcyjnego i fragmenty ceramiki siwej. Jest to materiał typowy dla okresu średniowiecznego (XIV—XV w.). Z tego też okresu pochodzą ułamki dzbanów (Tabl. IV, nr inw. 11, poz. 13—15), pokrywek (Tabl. IV, nr inw. 11, poz. 16—17) i mis (Tabl. IV, nr inw. 11, poz. 18).

Pozostałe, drobne ułamki ceramiki nie są jednolite chronologicznie. Występują tu fragmenty naczyń o cechach średniowiecznych, a także inny materiał — typowy dla czasów



TABL. VII. BIECZ. Dom z Basztą. Wykop I. Wkop 1/1. Warstwy 1 i 2 (2—3). Wykop II. Warstwa 8 i spąg warstwy 7 (4—9).



Ryc. 4. Biecz. Dom z basztą. Wykop IV. Poziomy użytkowe.

późniejszych. Wyznacznikiem górnego poziomu chronologicznego są ułamki kafli, które datować należy na koniec XVII i wiek XVIII. Można więc sądzić, że materiał zabytkowy datowany na ten okres określa czas powstania warstwy 2. W tejże warstwie, podobnie jak w warstwie nr 1 materiał ceramiczny jest przemieszany i zamyka się w ogólnych ramach chronologicznych od XIV do XVIII w. Na wiek XIV—XV datujemy między innymi ułamki górnych części garnków (Tabl. IV, nr inw. 10, poz. 1—2), pokrywki (Tabl. IV, nr inw. 10, poz. 3—6; Tabl. IV, nr inw. 9, poz. 1—3) oraz misy (Tabl. IV, nr inw. 9, poz. 4—7).

Na koniec wieku XVI i wiek XVII należy datować ułamki kafli z ornamentem kontynuacyjnym pokryte zielonym szkliwem (Tabl. X, 3, 5)²⁰. Pozostały materiał datować można na XVII—XVIII w.

WYKOP III (RYC. 1)

Wykop posiadał wymiary 1,5×2,0 m i założony został przy ścianie zachodniej, w pobliżu południowo-zachodniego narożnika budynku. Wzdłuż ściany zachodniej odsłonięto opaskę betonową o szerokości 50 cm i głębokości 30 cm. Na tejże głębokości stwierdzono stopę fundamentową zachodniego muru budy-

nyku. W wykopie zalegały warstwy lessu zglinionego nie zawierające zabytków.

WYKOP IV (RYC. 1)

Wykop IV o wymiarach 1,3×1,8 m przy ścianie północnej budynku w pobliżu wejścia.

Na głębokości 80—100 cm znaleziono: 1) ułamek płytki ceramicznej z zielonym szkliwem; 2) ułamek płytki kafla z ornamentem plastycznym pokrytym białym szkliwem na granatowym tle²¹; 3) dwa ułamki naczyń toczonych pokrytych brązowym szkliwem; 4) lulkę glinianą z białej glinki ze śladami żółtego szkliwa (Tabl. X, 6).

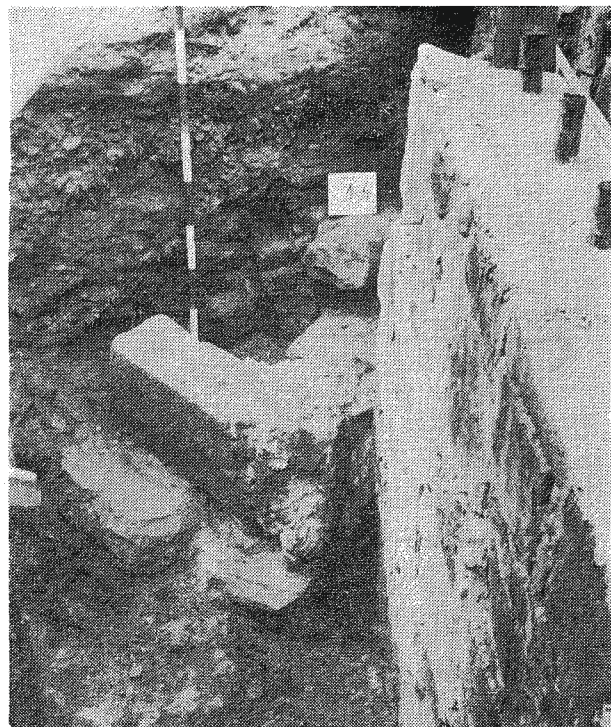
Wymienione powyżej zabytki datować należy na XVII—XVIII w.

Na głębokości 58 cm ukazał się poziom użytkowy w postaci płyt piaskowca i nielicznych kamieni otoczaków. Drugi poziom użytkowy odsłonięto na głębokości 35 cm. Wystąpił tu bruk kamienny (Ryc. 4).

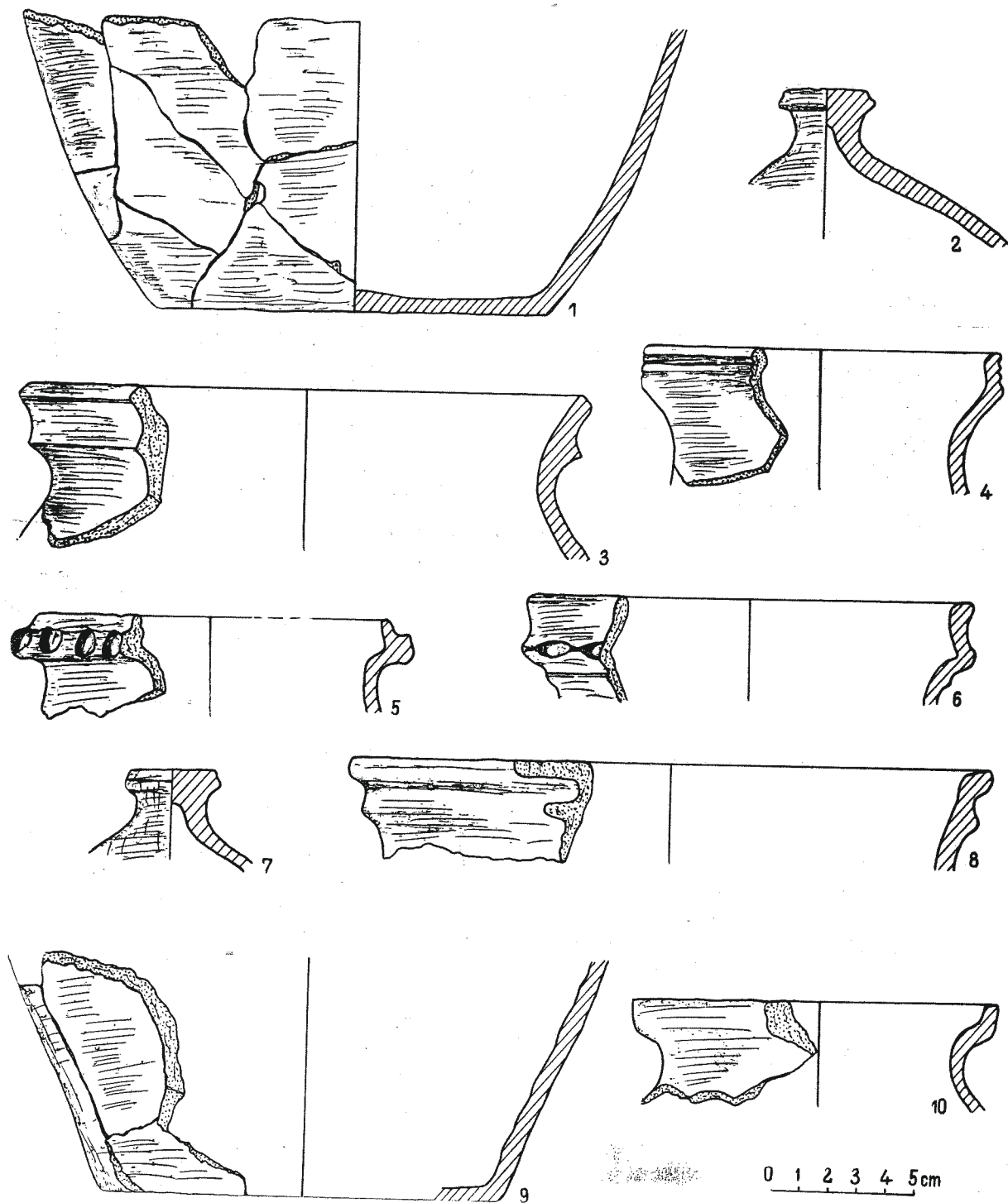
W warstwach powyżej bruku znaleziono 11 ułamków ceramiki nie posiadającej cech charakterystycznych pomocnych do datowania. Jest to materiał współczesny.

WYKOP V (RYC. 1)

Wykop założony został przy północno-zachodniej stronie baszty. Eksploracja warstw



Ryc. 5. Biecz. Dom z basztą. Wykop V. Zachodni cokół obramienia otworu bramnego oraz płyty piaskowca tworzącego próg bramy.



TABL. VIII. BIECZ. Dom z Basztą. Wykop II. Warstwa 8 i spąg warstwy 7 (1). Warstwa 6 i strop warstwy 7 (2—9). Warstwy 5 i 4 — nr inw. 10 (11).

miała na celu: odsłonięcie progu bramnego przy baszcie oraz odsłonięcie poziomów przejazdu w obrębie przedbramia. Niestety, w czasie prowadzonych wcześniej prac budowlanych zniszczono w znacznej mierze zarówno próg bramy jak i poziomy użytkowe.

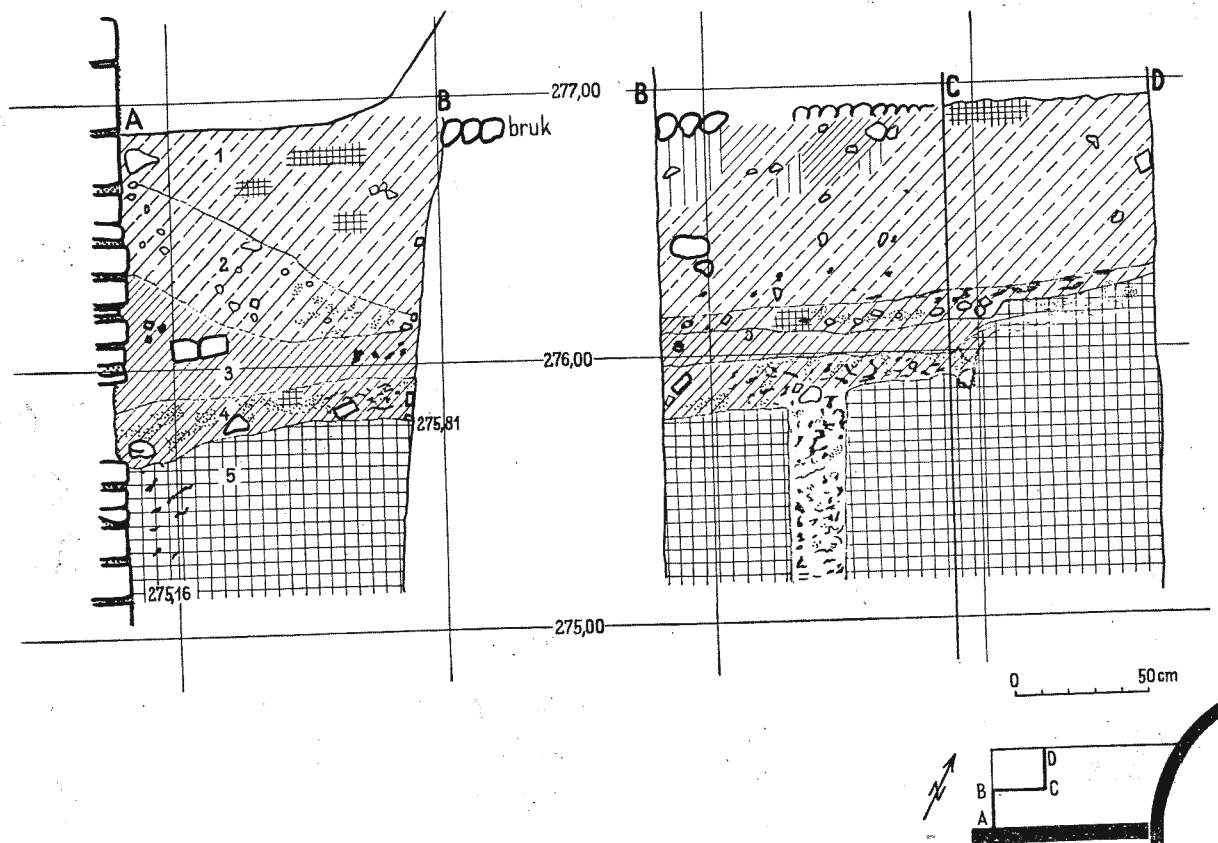
Wjazd bramny przy baszcie

Na poziomie 277,38 m npm odsłonięto

plyty piaskowcowe stanowiące resztki progu bramy. Odsłonięty został także dość dobrze zachowany wschodni cokół obramienia otworu bramnego. W odległości 3,5 m znajdowały się relikty zachodniego cokołu oraz fragmenty płyt piaskowca tworzących próg bramy (Ryc. 5).

Poziom przejazdu

W wykopie uchwycono dwa poziomy bru-



Ryc. 6. Biecz. Dom z basztą. Wykop VI. Profile A—B i B—C—D.

kowanego przejazdu w obrębie przedbramia. Szczątkowo zachowane nawierzchnie brukowe wystąpiły na głębokości 98 cm (277,41 m npm) i 1,08 m (277,21 m npm). Ten ostatni poziom koresponduje z zachowanymi relikami progu bramy.

WYKOP VI (Ryc. 1)

Wykop VI o wymiarach 5,0×2,5 m założony został przy południowo-zachodniej stronie baszty w obrębie przedbramia. Odślonięto tu znaczny odcinek południowego muru szyi przedbramia.

Nienaruszony układ nawarstwień eksplorowano jedynie w części zachodniej wykopu.

Południowy mur szyi przedbramia

Mur posiada szerokość 1 m i zbudowany jest z kamienia — łamanego piaskowca — na zaprawie wapiennej. Jest on dostawiony do fundamentu baszty. Na głębokości ok. 90 cm (277,20 m npm) widoczna jest odsadzka.

Poziom przejazdu

W zachodniej części wykopu na głębokości 1,0—1,1 m (276,90 m npm) odślonięto relikty

brukowanego poziomego przejazdu w obrębie przedbramia. Powyżej bruku zalegały warstwy nasypowe, przemieszane, zawierające materiał współczesny. Poniżej znajdowały się interesujące nawarstwienia kulturowe (Ryc. 6).

Warstwa 5

Warstwa 5 wystąpiła w postaci lessu zglinionego wymieszanego z szarą glebą (Ryc. 6, profil A—B). Na poziomie 275,00 m npm znaleziono: 1) ułamek miski lub patelni ze stożkową nóżką, o powierzchni zewnętrznej i wewnętrznej pokrytej brązowym szkliwem. Naczynie wykonane jest z surowca wypalonego na kolor ceglasty; 2) 3 ułamki kafli, w tym płytkę z plastycznym ornamentem kontynuacyjnym pokrytym zielonym szkliwem.

Na profilu B—C widoczny jest ślad po drewnianym palu, którego wypełnisko oznaczono nr 6. Zalega tu ziemia o sypkiej strukturze z zawartością okruszków zaprawy, drobnych ułamków cegieł, pojedynczych kamieni piaskowca. Wystąpiły tu w dużej ilości węgielki drzewne. W wypełnisku otworu znaleziono dwa małe ułamki naczyń posiadających cechy ceramiki średniowiecznej.

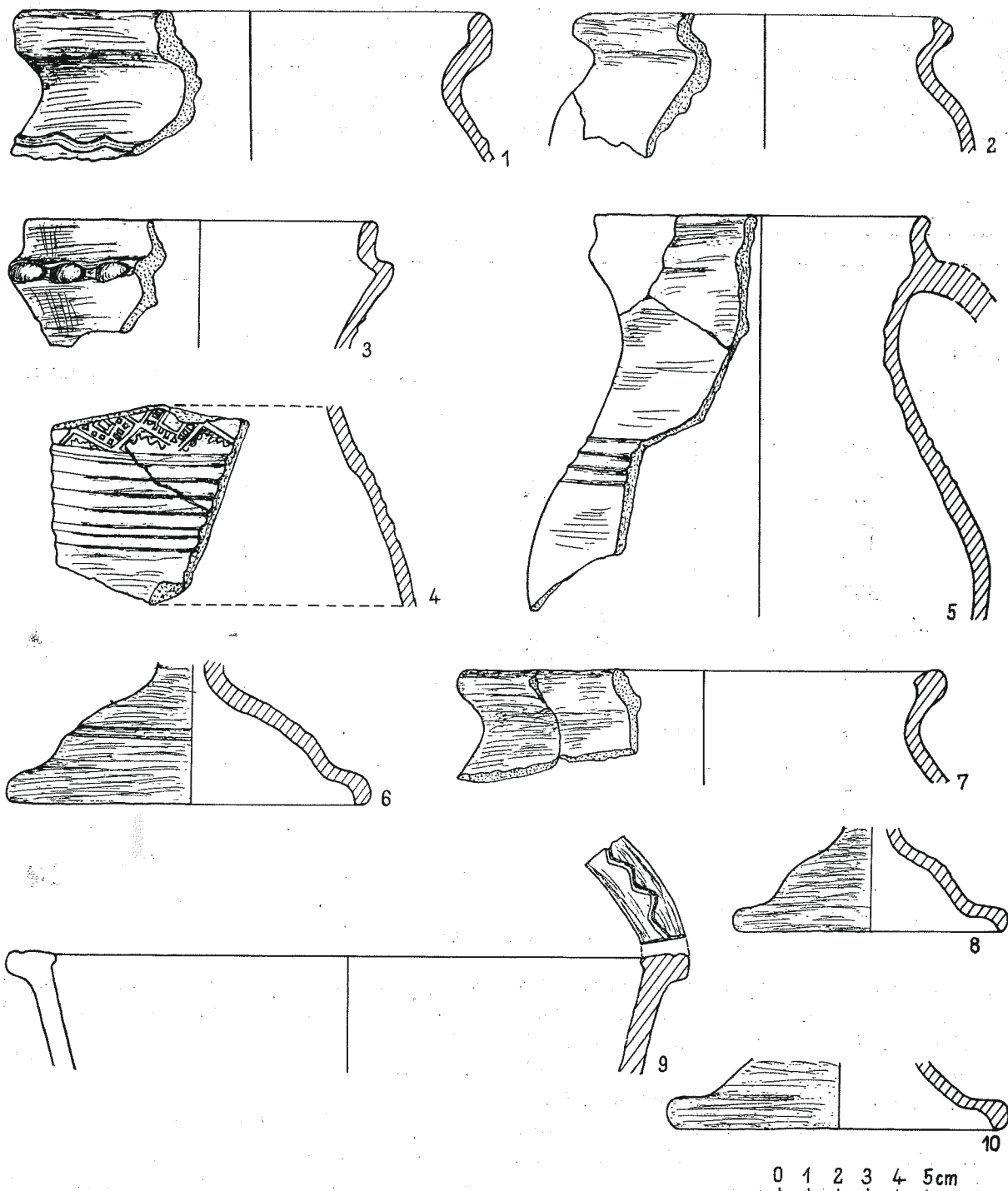
Warstwa 4

Warstwa 4, w narożniku B, posiadała miąższość 20 cm i strop na poziomie 276,00 m n.p.m. Obniżła się ona nieco w kierunku południowym i dochodziła do muru szyi przedbramia, mając przy styku z murem strop na poziomie 275,90 m n.p.m. Warstwa 4 to zaprawa wapienna wymieszana z szarą glębą z zawartością kilku dość dużych ułamków cegieł i kamieni.

Warstwy 3, 2 i 1

Układ tych nawarstwień (większa miąższość warstw 3 i 2 przy murze) oraz ich grubeżkowata struktura świadczą o tym, że są to nawarstwienia o charakterze nasypowym.

Na poziomie 276,70—276,50 m n.p.m. (Ryc. 6) znaleziono: 1) ułamek korpusu kafla ze śladami brązowego szkliwa; 2) trzy drobne ułamki naczyń wypalonych na kolor ceglasty; 3) dwa



TABL. IX. BIECZ. Dom z Basztą. Wykop II. Warstwy 5 i 4 — nr inw. 11 (1—6, 9). Warstwy 4 i 3 — nr inw. 10 (7—8, 10).

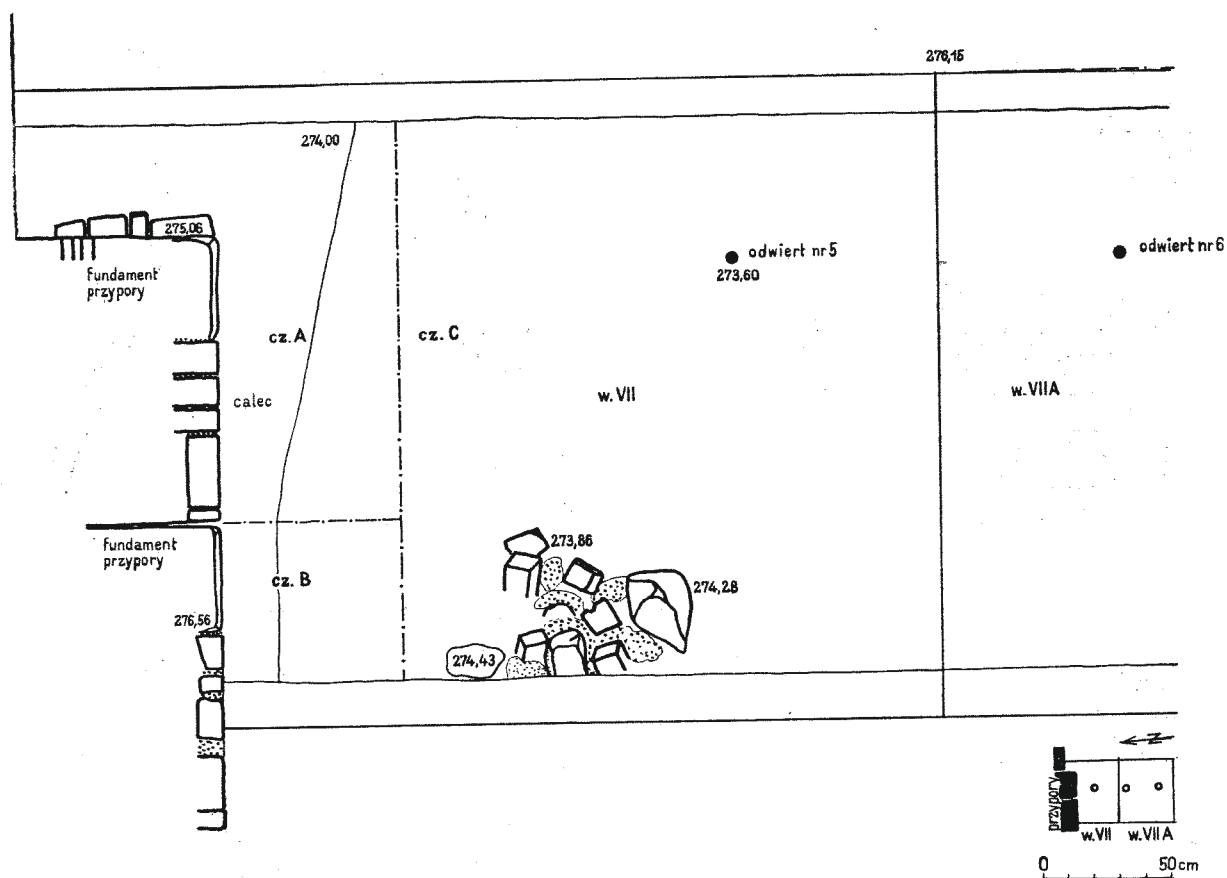
ułamki ceramiki siwej, toczonej, pochodzące z górnych części brzuśców. Jeden fragment zdobiony jest ornamentem stempelkowym w postaci romboidalnej kratki; drugi posiada pas ornamentu o układzie jodełkowatym.

Interpretacja nawarstwień i opis relikwów bramy odsłoniętych w wykopach V i VI

Jak już wspomniano poprzednio wykop V założony został w miejscu dość poważnie zniszczonym przez wkopy budowlane. Udało się jednak odsłonić tu relikty wjazdu bramnego przy baszcie w postaci cokołów oraz progu (Ryc. 5). Próg bramy ukazał się na poziomie 277,38 m npm. Z poziomem tym wiążą się nawierzchnie brukowane, odsłonięte w wykopie

się udokumentować na małym odcinku w południowo-zachodniej części wykopu VI (Ryc. 6). Spąg warstwy 5 (profil B—C—D) poniżej poziomu 275,50 m npm stanowił calec w postaci lessu zglinionego.

Odsłonięto tu otwór po drewnianym słupie, w którego wypełniku (oznaczonym nr 6) znaleziono drobne ułamki naczyń o cechach ceramiki średniowiecznej. Przy południowym murze szyi przedbramia (profil A—B) warstwę 5 stanowił less wymieszany z szarą glebą. Na poziomie 275,00 m npm znaleziono ułamek misy lub patelni oraz płytkę kafla z plastycznym ornamentem kontynuacyjnym pokrytym zielonym szkliwem. Zabytki te datować należy na XVI lub pierwszą połowę XVII w. Leżącą po-



Ryc. 7. Biecz. Dom z basztą. Wykop VII i VII A. Rzut poziomy.

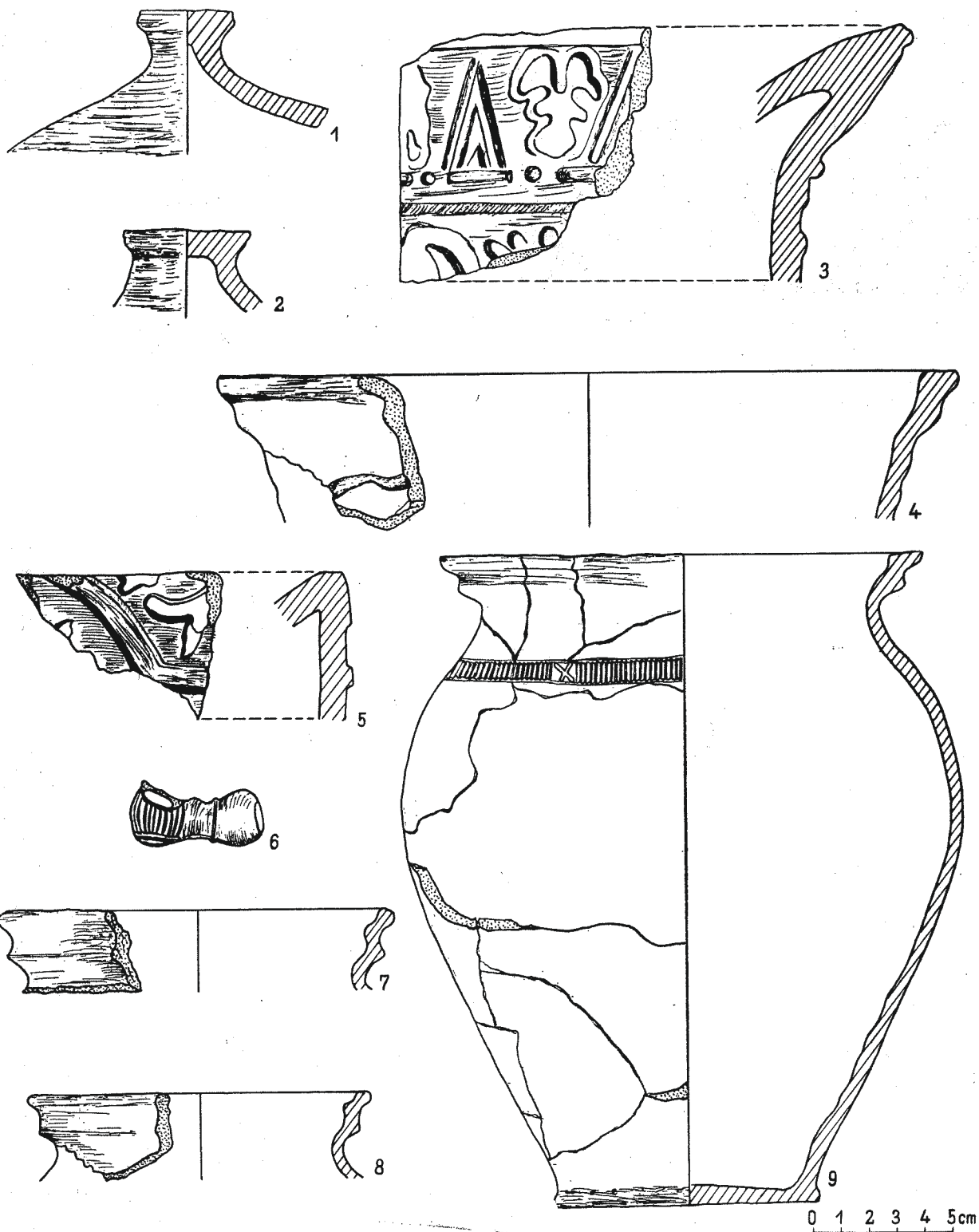
V w narożniku południowo-wschodnim i w wykopie VI w narożniku północno-zachodnim. W wykopach V i VI odsłonięto elementy silnie rozbudowanego przedbramia, które obejmowało cztery kolejno bronione wejścia. Ostateczna forma systemu obronnego w rejonie bramy zachodniej pochodzi z XVI—XVII w., a najpewniej z wieku XVII²².

Z uwagi na silne przemieszanie warstw obserwacje stratygraficzne były znacznie utrudnione. Pierwotne warstwy osadnicze dało

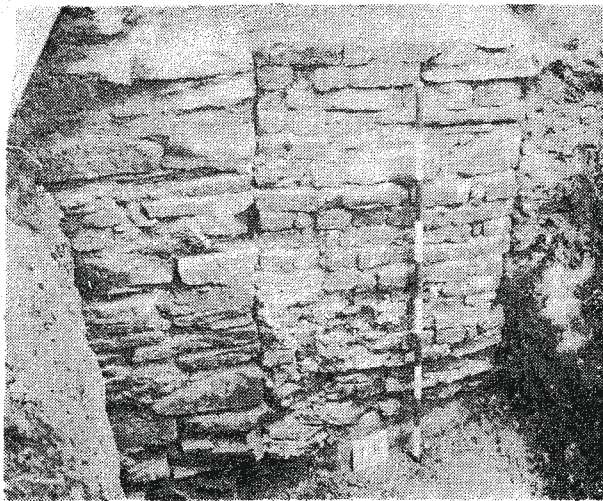
wyżej warstwę 4 (zaprawa wapienna wymieszana z szarą glebą) uznajemy za poziom budowlany związany z murem południowym szyi przedbramia.

WYKOP VII (RYC. 1)

Wykop VII o wymiarach 2,8×2,5 m i będący jego przedłużeniem wykop VII A (4,0×2,5 m) zlokalizowano po południowej stronie muru obronnego przy południowo-wschodnim narożniku budynku.



TABL. X. BIECZ. Dom z Basztą. Wykop II. Warstwy 4 i 3 — nr inw. 10 (1). Warstwa 2 (2—4). Warstwa 1 (5, 9). Wykop IV. Z warstwy pod brukiem, głębokość 80 cm (6). Wykop VII, cz. A. Warstwa 6a (7—8).



Ryc. 8. Biecz. Dom z basztą. Wykop VII. Fundamenty przypór w północnej części wykopu.

Eksploatacja warstw miała na celu prześledzenie historycznego ukształtowania terenu, oraz ewentualne odsłonięcie relikwów wieżyczki widocznej na sztychu Hogenberga.

W części północnej wykopu VII, przylegającej do muru obronnego, odsłonięto fundamenty dwu przypór.

Fundamenty przypór (Ryc. 7—8)

Fundament przypory odsłoniętej we wschodniej części wykopu wykonany jest z cegły o wymiarach $266 \times 128 \times 89$ mm, oraz z kamieni piaskowcowych na zaprawie wapiennej. Mieszany watek kamienno-ceglany występuje w górnej części przypory (poziom korony muru — 276,35 m npm). Część środkowa wykonana jest z cegły; część dolna z bloków piaskowca. Stopę fundamentową przypory, posadowioną w lessie (poziom 273,86 m npm) tworzy duży blok piaskowca oblany warstwą zaprawy, w której widoczne są ułamki cegieł. Od strony wschodniej, na poziomie 275,03 m npm, widoczna jest dobrze opracowana odsadźka.

Do opisanego powyżej muru dostawiony jest fundament przypory zachodniej. Fundament przypory posiada koronę ceglana, a niżej zbudowany jest z piaskowca na zaprawie wapiennej. Stopa fundamentowa posadowiona jest na lessie, na poziomie 273,77 m npm. Z fundamentem wiąże się wkop wyraźnie widoczny na profilu zachodnim.

Warstwa 7 (Ryc. 9)

Warstwa 7 — less zgliniony — wystąpiła przy narożniku północno-wschodnim wykopu na małym odcinku przy fundamencie przypo-

ry. Strop lessu został ścięty zapewne w czasie prac związanych z budową murów obronnych. W celu stwierdzenia głębokości zalegania nieznaruszanej warstwy naturalnej (calca) w dalszych częściach wykopu wykonano 3 odwierty geologiczne przy pomocy ręcznego świdra. W otworze nr 5 calca wystąpił na poziomie 271,80 m npm, tj. 4,3 m poniżej obecnej powierzchni terenu. W otworze nr 6 calca wystąpił na poziomie 271,44, tj. 4,5 m poniżej obecnej powierzchni. W otworze nr 7 występowanie calca stwierdzono na poziomie 270,80 m npm.

Warstwa 6

To intensywna spalenizna o miąższości 15—30 cm, przykrywająca strop calca. Posiadała ona spadek w kierunku południowym, gdzie była wyraźnie ścięta. Warstwa „wchodziła” pod współczesne oblicowanie muru obronnego.

Warstwa 6a

To wypełnisko wkopu, który powstał w wyniku ścięcia lessu. Zalegała tu ziemia szaro-brunatna z drobnymi ułami kamiennymi i z okruchami zaprawy. Na głębokości 2,4 m — poziom 274,00 m npm — wykop VII podzielono na części A, B i C, które eksplorowano oddzielnie (Ryc. 7).

Część A

Na głębokości 2,8—3,0 m (poziom 273,57—273,37 m npm) wystąpiła warstwa szaro-brunatnej ziemi z licznymi śladami spalenizny. Znalaziono tu 7 brył żużla żelaza oraz 32 ułamki naczyń, w tym 31 ułamków pochodzących z garnków i 1 ułamek pokrywki.

Garnki

Reprezentowane są przez: 1) 2 fragmenty górnych części garnków o silnie przewężonych szyjkach. Brzegi profilowane o zaokrąglonych krawędziach zaopatrzone we wręby na pokrywki. Fragmenty pochodzą z naczyń wypalonych w atmosferze redukcyjnej (Tabl. V, nr inw. 32, poz. 1—2; Tabl. X, 7—8); 2) ułamek górnej części garnka. Brzeg odchylony z wymodelowanym okapem o krawędzi ukośnie ściętej. Od strony wewnętrznej widoczny jest wyraźny wręb na pokrywkę. Naczynie wykonane jest z surowca wypalonego na kolor brunatny (Tabl. V, nr inw. 32, poz. 3; Tabl. XI 1); 3) ułamek górnej części garnka z uchem. Brzeg posiada wręb na pokrywkę i zaokrągloną krawędź. Fragment pochodzi z naczynia

wypalonego na kolor brunatny (Tabl. V, nr inw. 32, poz. 4; Tabl. XI, 2).

Pokrywki

Znaleziono jedynie fragment pokrywki stożkowej wykonanej z gliny wypalanej na kolor ceglasty (Tabl. V, nr inw. 32, poz. 5; Tabl. XI, 3).

Wśród pozostałych ułamków ceramiki wyróżniono: 1) 5 den płaskich, w tym 4 z naczyń wypalonych w atmosferze redukcyjnej; 2) 22 ułamki środkowych części naczyń, w tym 15 wypalonych w atmosferze redukcyjnej; 2 wypalone na kolor ceglasty, 5 na kolor brunatny.

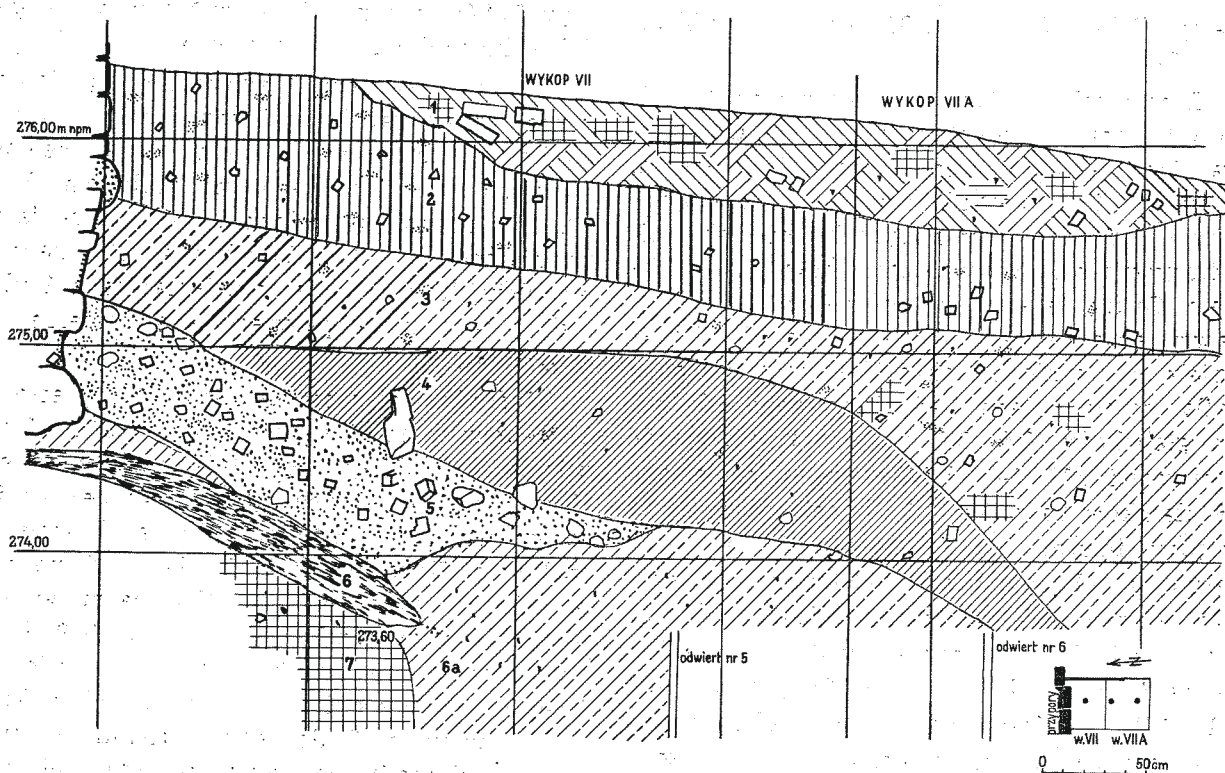
Na głębokości 2,6—2,8 m (poziom 273,77—

Część B

W części B eksplorowano warstwy szarobrunatnej ziemi wymieszanej z uławkami cegieł i z zaprawą. Na głębokości 2,8—3,0 m (poziom 273,57—273,37 m npm) odkryto dwa drobne ułamki ceramiki siwej oraz jeden ułamek posiadający cechy ceramiki siwionej.

Część C

W części C eksplorowano warstwy ciemnobrunatnej ziemi zawierającej drobne okruchy cegieł i pojedyncze węgliki drzewne. Na głębokości 3,5 m (poziom 272,87 m npm) przy profilu zachodnim, znaleziono ułamek naczynia wypalonego w atmosferze redukcyjnej (Tabl. XI, 5),



Ryc. 9. Biecz. Dom z basztą. Wykop VII i VII A. Profil wschodni.

273,57 m npm) znaleziono: 2 ułamki pochodzące z naczyń wypalonych w atmosferze redukcyjnej, z których jeden posiada ornament dookólnych żłobków; 2 ułamki ceramiki wypalanej na kolor brunatny; 1 ułamek o barwie ceglastej (Tabl. V, nr inw. 30, poz. 1—5).

Na głębokości 2,4—2,6 m (poziom 273,97—273,77 m npm) znaleziono jeden ułamek korpusu kafla oraz 8 ułamków ceramiki z środkowych części naczyń wypalonych na kolor ceglasty.

Na głębokości 2,8—3,0 (poziom 273,57—273,37 m npm) znaleziono 50 ułamków garnków i jeden ułamek korpusu kafla.

Garnki

Wśród nich wyróżniono: 1) fragment górnej części garnka o mocno przewężonej szyjce i odchylnym brzegu. Brzeg posiada wrąb na pokrywkę, zaokrągloną krawędź i dobrze wyprofilowany okap. W górnej części brzuśca widoczny jest ornament w postaci dookólnych żłobków. Fragment pochodzi z naczynia wypa-

lonego na kolor brunatny (Tabl. VII, nr inw. 34, poz. 1; Tabl. XI, 4); 2) 2 fragmenty górnych części garnków o brzegach lekko odchylonych z wrębami na pokrywki. Brzegi posiadają zaokrąglone krawędzie i wymodelowane okapy. Fragmenty pochodzą z naczyń wypalonych na kolor ceglasty (Tabl. VI, nr inw. 34, poz. 3—4; Tabl. XI, 7); 3) 6 fragmentów górnych części garnków o brzegach odchylonych i zachylonych do wewnątrz w celu wymodelowania wrębów na pokrywki. Brzegi posiadają okapy. Fragmenty pochodzą z naczyń wypalonych na kolor ceglasty (4 fragmenty) oraz z naczyń, których wypał wskazuje na pierwotny proces siwienia — 2 fragmenty (Tabl. VI, nr inw. 34, poz. 2, 5—9; Tabl. XI, 6, 8—9); 4) 3 fragmenty garnków z uchem. Fragmenty pochodzą z naczyń wypalonych na kolor ceglasty (Tabl. VI, nr inw. 34, poz. 10—12; Tabl. XI, 10).

Z pozostałych ułamków naczyń wypalonych na kolor ceglasty wyróżniono 3 fragmenty den płaskich oraz 22 fragmenty części środkowych, w tym: 1 fragment zdobiony ornamentem fałlistym, 5 fragmentów z dookólnymi żłobkami, 1 fragment pokryty wewnątrz brązowym szkliwem. Grupę ceramiki wypalanej na kolor brunatny reprezentuje 7 ułamków naczyń. W materiale wyróżniono także fragment korpusu kafła, który posiada ślady brązowego szkliwa. Na głębokości 2,6—2,8 m, która odpowiada poziomowi 273,77—273,57 m npm znaleziono 16 ułamków garnków i 1 ułamek misy. Są to między innymi: 1) fragment górnej części garnka z uchem o brzegu odchylonym z wrębem na pokrywkę. Brzeg posiada okap. Fragment pochodzi z naczynia wypalonego na kolor ceglasty (Tabl. V, nr inw. 31, poz. 1; Tabl. XI, 12); 2) fragment górnej części garnka o ostro przewężonej szyjce, o krótkim brzegu odchylonym i następnie zachylonym do wnętrza dla umieszczenia pokrywki. Fragment pochodzi z naczynia wypalonego na kolor ceglasty (Tabl. V, nr inw. 31, poz. 2; Tabl. XI, 11); 3) ułamek misy wypalanej na kolor ceglasty. Misa posiada stożkowatą nóżkę i powierzchnię wewnętrzną pokrytą brązowym szkliwem (Tabl. V, nr inw. 31, poz. 4).

Z pozostałych ułamków naczyń wypalonych w atmosferze utleniającej wyróżniono: 1 ułamek ucha (Tabl. V, nr inw. 31, poz. 3), 3 ułamki den (Tabl. V, nr inw. 31, poz. 5—7), 10 ułamków środkowych części naczyń. Warstwy leżące powyżej eksplorowano w obrębie całego wykopu VII.

Warstwa 5

Warstwa 5 to gruz kamienno-ceglany z dużą ilością zaprawy. Warstwa, przy murze, posiadała strop na głębokości 1,15 m i miąższość 55 cm. Opadała ona w kierunku południowym i wyklinowywała się w odległości 2,6 m od muru, na głębokości 2,15 m (poziom 274,12 m npm).

Warstwa 4

Warstwa 4 — to ziemia brunatna z drobnymi okruchami cegieł z zaprawą i węglami drzewnymi. Strop warstwy w narożniku północno-wschodnim wystąpił na głębokości 1,3 m (poziom 275,07 m npm), a przy narożniku północno-zachodnim na głębokości 1,7 m (poziom 274,86 m npm). Strop warstwy ostro opadał w kierunku południowym w stronę skarpy.

W spągu warstwy 4 znaleziono: 1) ułamek górnej części garnka o brzegu odchylonym z wrębem na pokrywkę. Powierzchnia wewnętrzna pokryta jest brązowym szkliwem (Ryc. 10; 1). Naczynie wypalone było w atmosferze utleniającej; 2) 10 drobnych ułamków naczyń wypalonych w atmosferze utleniającej i 1 ułamek z naczynia wypalonego w atmosferze redukcyjnej.

W środkowej części warstwy 4 znaleziono: 1) 3 ułamki mis wypalonych w atmosferze utleniającej. Misy posiadają odgięte brzegi (Ryc. 10; 2, 4). Jeden ułamek górnej części misy ma powierzchnie pokryte brązowym szkliwem (Ryc. 10; 3); 2) 9 ułamków naczyń wypalonych w atmosferze utleniającej, w tym ułamek brzegu garnka (Ryc. 10; 5); 3) 8 ułamków naczyń wypalonych w atmosferze utleniającej o powierzchniach wewnętrznych pokrytych brązowym (7 ułamków) i zielonym szkliwem (1 ułamek). Na uwagę zasługuje ułamek brzegu garnka pokryty brązowym szkliwem (Ryc. 10; 7); 4) 2 drobne ułamki płytek kafli, w tym jeden pokryty zielonym szkliwem; 5) 2 drobne ułamki płytek ceramicznych z zielonym szkliwem.

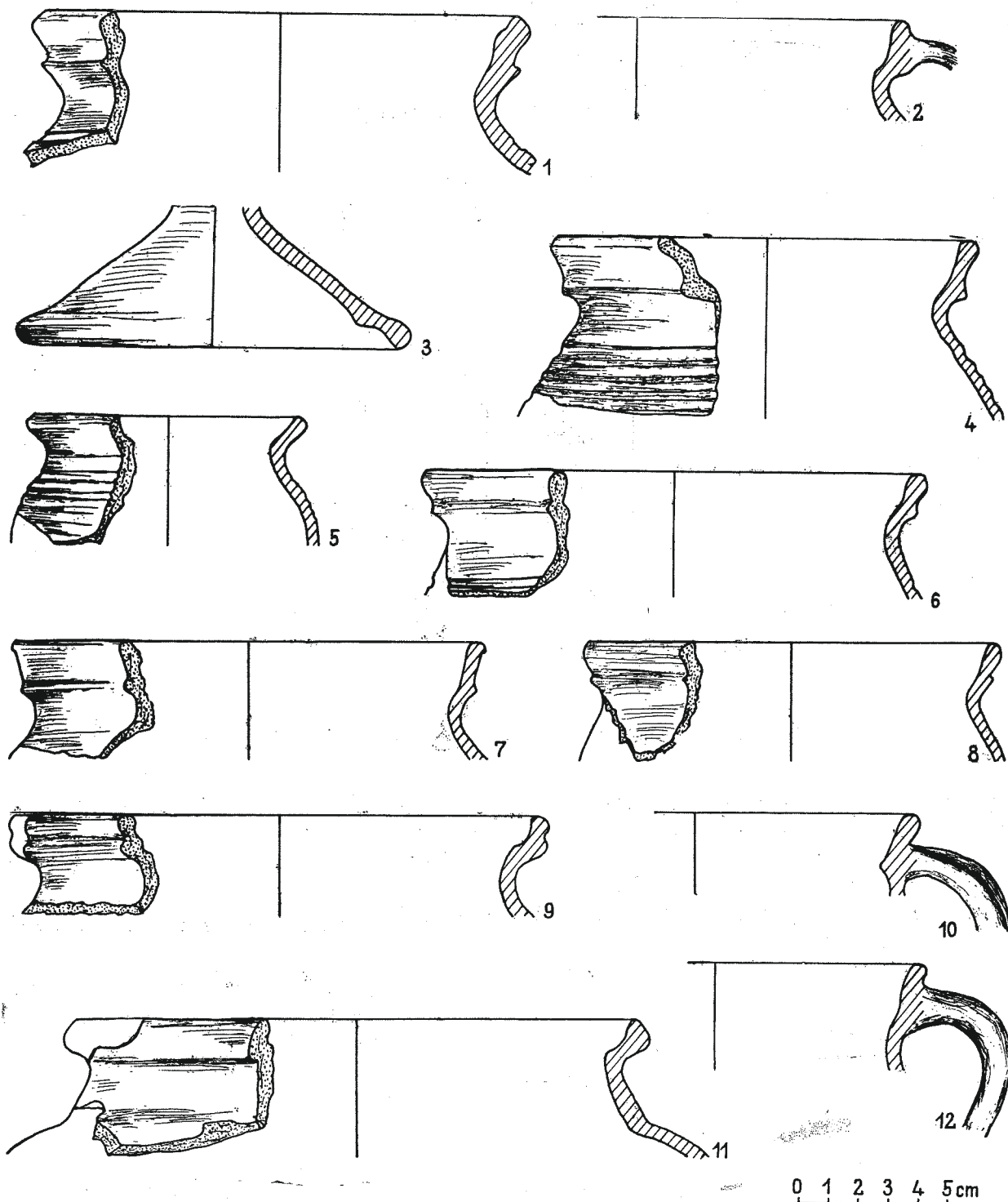
W stropie warstwy 4 znaleziono: 1) 3 ułamki górnych części mis wypalonych w atmosferze utleniającej, z których jedna pokryta jest brązowym szkliwem (Ryc. 10; 6); 2) ułamek pokrywki dzwonkowatej wypalanej w atmosferze utleniającej; 3) 5 drobnych ułamków naczyń wypalonych w atmosferze utleniającej, pokrytych brązowym i brązowozielonym szkliwem; 4) 9 drobnych ułamków pochodzących z naczyń wypalonych w atmosferze utleniają-

cej; 5) ułamek korpusu kafla ze śladami zielonego szkliwa.

Warstwa 3

Warstwa 3 — to ziemia szaro-brunatna z ułamiakami cegieł i grudami zaprawy. Strop warstwy, przy murze w narożniku północno-

-wschodnim, wystąpił na głębokości 65 cm (poziom 275,72 m npm), a przy narożniku północno-zachodnim na głębokości 1,2 m (poziom 275,30 m npm). Strop warstwy obniżał się w kierunku południowym w stronę skarpy. Warstwa 3, podobnie jak leżące powyżej (2 i 1), miała charakter nasypowy. Znaleziono tu



TABL. XI. BIECZ. Dom z Basztą. Wykop VIII, cz. A. Warstwa 6a (1—3). Wykop VII, cz. C. Warstwa 6a (4—12).

przemieszany materiał zabytkowy. Biorąc pod uwagę asortyment ceramiki i jej cechy technologiczne uznać należy, że warstwy nasypowe zaczęły się gromadzić od XVIII w. Świadczą o tym ułamki toczonych naczyń, a także kafle posiadające płytki pokryte białym szkliwem.

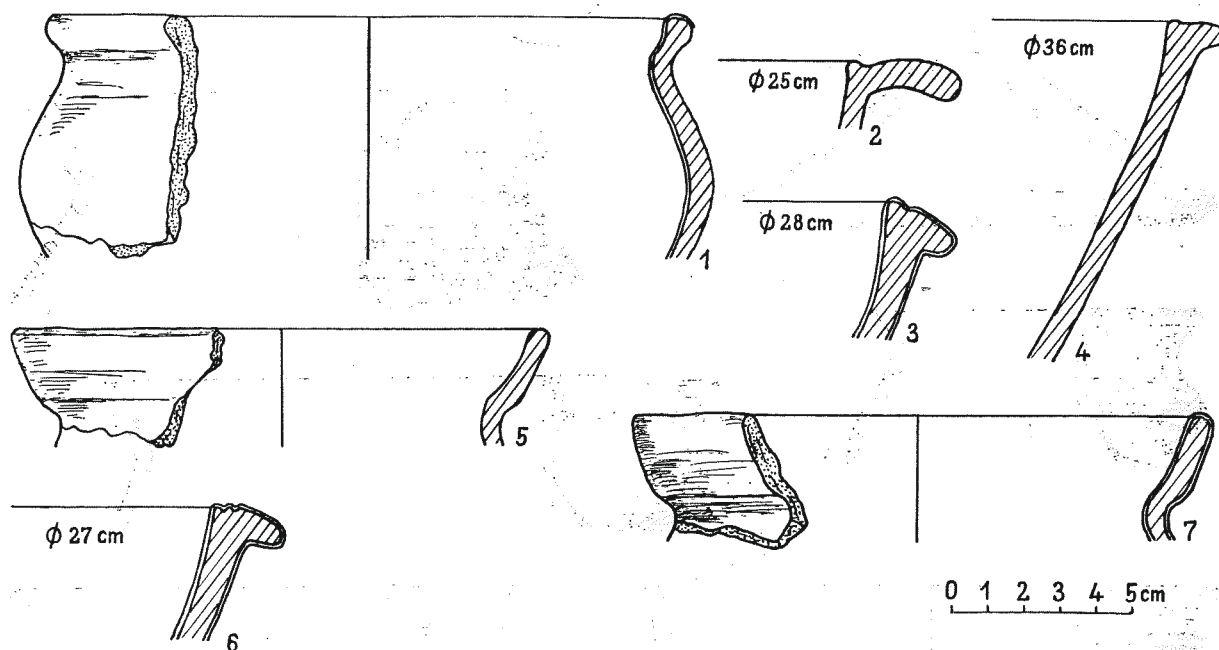
Opis reliktyw murów, analiza materiału zabytkowego, interpretacja nawarstwień

Wykop VII założono po południowej stronie muru obronnego w niedalekiej odległości od baszty. Mury obronne, jak wynika z dotychczasowych badań, powstały na przełomie XIII/XIV w. Z okresem budowy murów wiązać należy prace ziemne, w wyniku których

XI, 11—12) pochodzi z naczyń wypalonych najczęściej w atmosferze utleniającej na kolor ceglasty. Znalezione w tych zespołach ułamki kafla ze śladami brązowego szkliwa oraz ułamki misy ze stożkową nóżką pokrytej wewnątrz brązowym szkliwem, pozwalają datować materiał na XV—XVI w.

W narożniku północno-wschodnim wykopu VII, ponad calcem, zalegała warstwa intensywnej spalenizny. Być może natrafiono tu na ślady zniszczenia wcześniejszego drewnianoziemnego wału.

Ceramikę znaną w warstwie 4 datujemy na XVI—XVII w. Jako zabytki datujące uznać należy ułamki mis pokrytych szkliwem



Ryc. 10. Biecz. Dom z basztą. Wykop VII i VII A. Warstwa 4.

ścięta została warstwa lessu stanowiącego calc (Ryc. 9). Datowanie takie potwierdza materiał zabytkowy znaleziony w części A w warstwie 6a, stanowiącej wypełnisko wkopu (Tabl. V, nr inw. 32, poz. 1—10; Tabl. X, 7—8; XI, 1—3; V; nr inw. 30, poz. 1—5). Wystąpiły tu ułamki naczyń wypalonych w przeważającej większości w atmosferze redukcyjnej. Najlicniejszą grupę stanowią ułamki garnków o odchylonych brzegach z wrębami na pokrywki i z okapami, które datować należy na XIV—XV w.

Materiał zabytkowy znaleziony w stropie warstwy 6a w części A (Tabl. V, nr inw. 30 A, poz. 1—9) oraz w eksplorowanej oddzielnie części C (Tabl. VI, nr inw. 34, poz. 1—12; Tabl. XI, 4—10; V, nr inw. 31, poz. 1—7; Tabl.

(Ryc. 10; 3, 6), ułamek talerza półmajolikowego oraz fragmenty górnych części garnków.

Warstwy leżące powyżej miały charakter nasypowy i zaczęły powstawać od XVIII w. Świadczą o tym ułamki naczyń, a także kafle pokryte białym szkliwem.

W północnej części wykopu odsłonięto fundamenty dwu przypór (Ryc. 7, 8). Przyporę w części północno-wschodniej uznać należy za funkcjonalnie związaną z południowo-wschodnim narożnikiem kamienicy łączącym się w tym miejscu z murem obronnym. Czas jej powstania przypada zapewne na I połowę XVII w. Druga przypora pochodzi z czasów późniejszych o czym świadczy odsłonięty przy niej wkop budowlany.

WNIOSKI KOŃCOWE

Prace badawcze przy Domu z basztą w Bieczu nie były planowane, a miały charakter interwencyjny. Program tychże prac (przedstawiony we wstępie) został całkowicie zrealizowany. W eksplorowanych wykopach dokonano pełnego rozeznania nawarstwień osadniczych oraz uzyskano wartościowe zespoły materiału zabytkowego, zwłaszcza ceramiki.

Wykop I

W wykopie I odsłonięto fundament kamienicy i widoczny w nim otwór zakończony łąkiem. W narożniku północno-wschodnim wykopu ukazał się kanał ściekowy (Ryc. 2). Budowę kanału odnieść należy do czasu powstania kamienicy. Pierwotne nawarstwienia kulturowe w wykopie I zostały w znacznej części zniszczone przez wkop fundamentowy, i wkop wykonany dla budowy kanału ściekowego. Udało się jednak wydzielić reliktozo zachowane warstwy, w których znaleziono ułamki naczyń typowo średniowiecznych.

Wykop II

Wykop II założony został przy południowo-wschodnim narożniku budynku w przedłużeniu północnej ściany przejazdu. Odsłonięto tu fundament budynku oraz fundament nie istniejącej obecnie przypory.

W warstwach osadniczych przykrywających całe znaleziono interesujący zespół materiału zabytkowego. Na szczególną uwagę zasługuje duży fragment dna naczynia, którego cechy technologiczne wskazują, iż może być ono datowane na przełom XIII i XIV w. (Tabl. II, nr inw. 13, poz. 10; Tabl. VIII, 1). Pozostały materiał ceramiczny, w którym obok garnków wyróżniono fragmenty dzbanów, mis, pokrywek, datować należy na XIV i XV w. Naczynia te były obtaczane podczas formowania. Występują tu fragmenty wypalone w atmosferze utleniającej, fragmenty posiadające pierwociny wypału redukcyjnego i fragmenty ceramiki typowo siwej. Jak wykazano w analizie materiału obserwujemy tu ściśle nawiązania do ceramiki znanej z terenu Krakowa.

Warstwę 6 — intensywną spalenizną — wiązać należy z pożarem, który miał miejsce we wczesnej fazie rozbudowy miasta (Ryc. 3). Strop warstwy 4 uznać należy za poziom użytkowy z okresu budowy kamienicy. Warstwę tą, hipotetycznie, można wiązać z wymienionym w źródłach pożarem miasta w pierwszej ćwierci XVI w.

W wykopie II nie stwierdzono reliktozo wieżyczki, której istnienie w tym miejscu sugerowały przekazy ikonograficzne.

Wykop III i IV

W wykopie III zalegał czysty less. Z poczynionych obserwacji wynika, że w trakcie prowadzonych poprzednio prac budowlanych poziom w przejeździe oraz przy zachodniej ścianie budynku został zbyt obniżony przez co nie koresponduje on z odsłoniętym progiem bramy. W wykopie IV odsłonięto nawierzchnię dwu brukowanych poziomów użytkowych, zapewne z XIX w. (Ryc. 4).

Wykop V i VI

Wykop V założony został przy północno-zachodniej stronie baszty. Na poziomie 277,38 m npm odsłonięto tu płyty piaskowca tworzące próg bramy (Ryc. 5). Uchwycono tu także dwa poziomy brukowanego przejazdu w obrębie przedbramia. Niższy poziom odpowiada zachowanym reliktozo progu bramy.

Wykop VI założony został przy południowo-zachodniej stronie baszty w obrębie przedbramia. Odsłonięto tu znaczny odcinek południowego muru szyi przedbramia oraz brukowany poziom przejazdu.

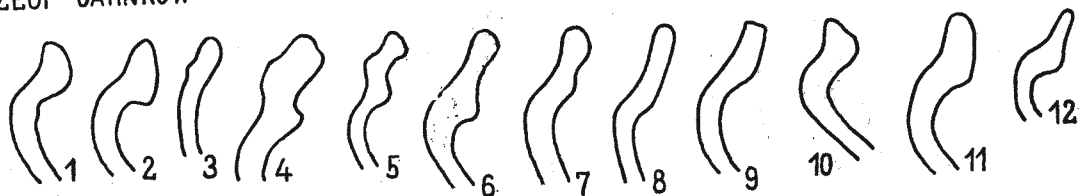
Elementy silnie rozbudowanego przedbramia Bramy Wyższej, która składała się z czterech kolejno bronionych wejść, w ostatecznej swej formie pochodzą najpewniej z XVII w.

Wykop VII

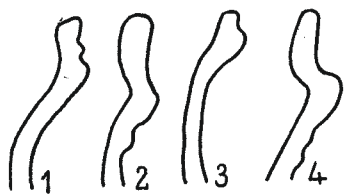
Wykop zlokalizowano po południowej stronie muru obronnego. W północnej części wykopu odsłonięto fundamenty dwu przypór (Ryc. 7, 8). Przypora w północno-wschodniej części wykopu związana była funkcjonalnie z południowo-wschodnim narożnikiem kamienicy łączącym się w tym miejscu z murem obronnym. Połączenie kamienicy z basztą i murem obronnym nastąpiło zapewne w pierwszej ćwierci XVII w.

Najstarsze nawarstwienia kulturowe zalegające ponad lessem pochodzą z XIV—XV w. Znaleziono tu ułamki naczyń o odchylonych brzegach z wrębami na pokrywki i z okapami. Warstwę 4 (Ryc. 9) datować należy na XVI—XVII w. Za takim określeniem chronologii przemawia fakt, iż znaleziono w niej, między innymi, ułamki mis pokrytych szkliwem (Ryc. 10; 3—6) oraz ułamek talerza półmajolikowego.

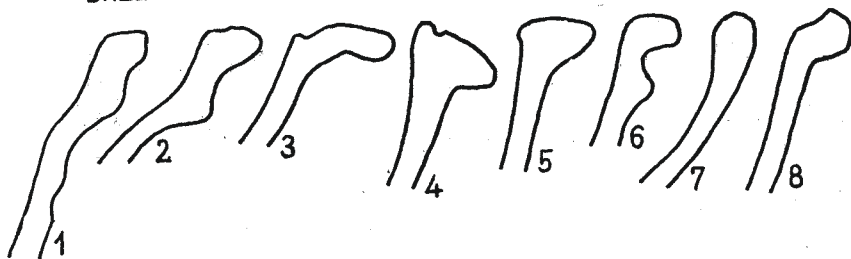
BRZEGI GARNKÓW



BRZEGI DZBANÓW



BRZEGI MIS



DOMIESZKA

- 1 ○
- 2 ●
- 3 ●
- 4 ●

ILOŚĆ DOMIESZKI

- 1
- 2
- 3

Ryc. 11. Biecz. Dom z basztą. Objaśnienie symboli w tabl. I—IV, zawierających zestawienie cech morfologicznych i technologicznych ułamków naczyń. Domieszka: 1) drobnoziarnista; 2) drobnoziarnista z pojedynczymi okruchami gruboziarnistymi; 3) średnioziarnista; 4) gruboziarnista. Ilość domieszki: 1) mała; 2) średnia; 3) duża.

ZESTAWIENIE CECH MORFOLOGICZNYCH I TECHNOLOGICZNYCH UŁAMKÓW NACZYŃ

Zestawienie cech morfologicznych i technologicznych najbardziej reprezentatywnych ułamków naczyń podano w tablicach od I do VI. Układ tychże tablic wymaga objaśnienia. Otóż na pierwszym miejscu podano tu nr inwentarzowy zespołu zabytków (zgodny z inwentarzem polowym) a dalej kolejne numery poszczególnych fragmentów ceramiki poddanych analizie. Numery w rubrykach: „Brzegi garnków”, „Brzegi dzbanów”, „Brzegi mis” odpowiadają rodzajom brzegów, które pod takimi numerami przedstawione są w legendzie (Ryc. 11).

W materiale ceramicznym wydzielono następujące grupy surowcowe:

Grupa I. Ceramika tej grupy posiada barwę powierzchni jasno lub ciemnobrunatną, częściowo plamiastą. Przelomy są dwubarwne. Wypał utleniający. Ceramika I grupy wykonana jest z gliny żelazistej z domieszką schudzającą w postaci piasku.

Grupa II. Ceramika tej grupy posiada powierzchnie naczyń o barwie szarej. Przelomy są jednobarwne, zazwyczaj ciemnobrunatne o słabej strukturze. Ceramika posiada zauważalne cechy siwienia, nie jest jednak w pełnym tego słowa znaczeniu ceramiką wypaloną w atmosferze redukcyjnej. Do produkcji naczyń używano gliny żelazistej zazwyczaj z domieszką piasku.

Grupa III. Charakterystyczne dla tej grupy ceramiki są siwe powierzchnie i takie same przelomy. Wypał redukcyjny. Jako domieszkę stosowano zazwyczaj drobnoziarnisty piasek, najczęściej w małej ilości.

Grupa IV. Ceramika tej grupy posiada powierzchnie i przelomy o barwie ceglastej. Wypał utleniający. Ceramika IV grupy wykonana jest z gliny żelazistej z domieszką piasku.

Grupa V. Do V grupy surowcowej zaliczamy naczynia wykonane z białej glinki. Podstawową masę surowcową stanowi tu margiel wapienny z dodatkiem minerałów ilastych.

¹ Badania architektoniczne prowadzili: J. Berezniński, J. Rogulski. Badania architektoniczne dotyczące rozbudowy kamienicy Służewskich w Bieczu, PP PKZ O/Kraków 1959. Dokumentacja w posiadaniu WKZ w Rzeszowie. Ponowne badania uzupełniające podjęte w 1973 r. prowadzili: J. Starzewska i S. Sęk z PP PKZ O/Lublin Zakład w Jarosławiu.

² J. Widawski, *Miejskie mury obronne w Państwie Polskim do początku XV wieku*, Wydawnictwo MON, Warszawa 1973, s. 90—93; T. Ślawnski, *Biecz i dawna ziemia biecka*, [w:] J. Barut, S. Motyka, T. Ślawnski, *Nad rzeką Ropą. Z dziejów Biecza, Gorlic i okolicy*, Kraków 1962, s. 11—83; J. Bogdanowski, *Mury obronne miasta Biecza, Wstępne badania architektoniczne*, Kraków 1964. Dokumentacja z badań w posiadaniu WKZ w Rzeszowie.

³ J. Widawski, *Miejskie mury...*, s. 91—100.

⁴ T. Ślawnski, *Mieszczanństwo bieckie na przełomie XVI i XVII stulecia* [w:] *Biecz. Studia Historyczne* pod redakcją Romana Kalety, Wrocław—Warszawa—Kraków 1963, s. 352—353.

⁵ J. Widawski, *Miejskie mury...*, s. 97.

⁶ T. Ślawnski, *Mieszczanństwo bieckie...*, s. 357.

⁷ T. Ślawnski, *Z przeszłości garncarstwa w Bieczu*, Polska Sztuka Ludowa, 1961, nr 4, s. 225. A. Kunysz, *Przyczynki archeologiczne do najdawniejszych dziejów Biecza* [w:] *Biecz. Studia Historyczne*, s. 64—81; K. Nowiński, *Sprawozdanie z prac archeologicznych w Bieczu, pow. Gorlice* (1 maj 1966—15 czerwiec 1966). Dokumentacja z badań w posiadaniu WKZ w Rzeszowie; A. Kunysz, *Badania archeologiczne na terenie Biecza w r. 1961*, Sprawozdanie Rzeszowskiego Ośrodka Archeologicznego za rok 1961, Rzeszów 1961, s. 12—16.

⁸ J. Kruppé, *Garncarstwo warszawskie w wiekach XIV i XV*, Wrocław—Warszawa—Kraków 1967, s. 109—136.

⁹ Sprawa odprowadzania ścieków poza mury obronne znajduje potwierdzenie w aktach procesowych. Daniel Rokicki toczy w 1630 r. proces z sąsiadami, którzy wbrew obowiązującym prawom zbudowali „priwety” przy murze i odprowadzają ścieki na wał, gdzie znajduje się ogródek z ziołami; J. Barut, *Baszta „radziecka” w Bieczu* [w:] *Biecz. Studia Historyczne*, s. 157—158.

¹⁰ Na sztychu Hogenberga z przełomu XVI—XVII w. interesująca nas kamienica wygląda bardzo okazale. Przy jej południowo-wschodnim narożniku widoczna jest wieloboczna wieżyczka. Nie jest rzeczą jasną czy wieżyczka była elementem budynku, czy też stała przy murze obronnym.

¹¹ M. Kwapieniowa i zespół, *Badania na Okole w Krakowie w 1963 r.* (Wykop IV na Skarpie), *Materiały Archeologiczne*, t. IX, Kraków 1968, s. 323, tabl. XII, 1.

¹² *Tamże*, s. 232, tabl. XI, 3.

¹³ J. Kruppé, *Garncarstwo...*, s. 175, ryc. 87, 6.

¹⁴ *Tamże*, s. 140, ryc. 61, 12.

¹⁵ M. Kwapieniowa i zespół, *Badania na Okole...*, s. 232, tabl. XI, 3.

¹⁶ *Tamże*, s. 232, tabl. XV, 1.

¹⁷ J. Kruppé, *Garncarstwo...*, s. 150, ryc. 67, 3.

¹⁸ *Tamże*, s. 147, ryc. 64, 8.

¹⁹ *Tamże*, s. 111—125.

²⁰ A. Świechowska, *Kafle warszawskie* [w:] *Szkice Staromiejskie*, Warszawa 1955, s. 170.

²¹ *Tamże*, s. 171.

²² J. Widawski, *Miejskie mury...*, s. 99; J. Barut, *Baszta „radziecka”...*, s. 143.