

Marek Florek

## „Castrum Tudorów” — średniowieczna siedziba rycerska w Tudorowie gm. Opatów

Tudorów jest niewielką wsią z zabudowaniami rozrzuconymi na wzgórzach pomiędzy Włostowem a Karwowem, w pobliżu Opatowa. Wieś położona jest nieco na uboczu szlaków komunikacyjnych: głównego, z Sandomierza przez Włostów do Opatowa i jego lokalnego odgałęzienia w stronę Karwowa i Nikisiałki Małej (ryc. 1).

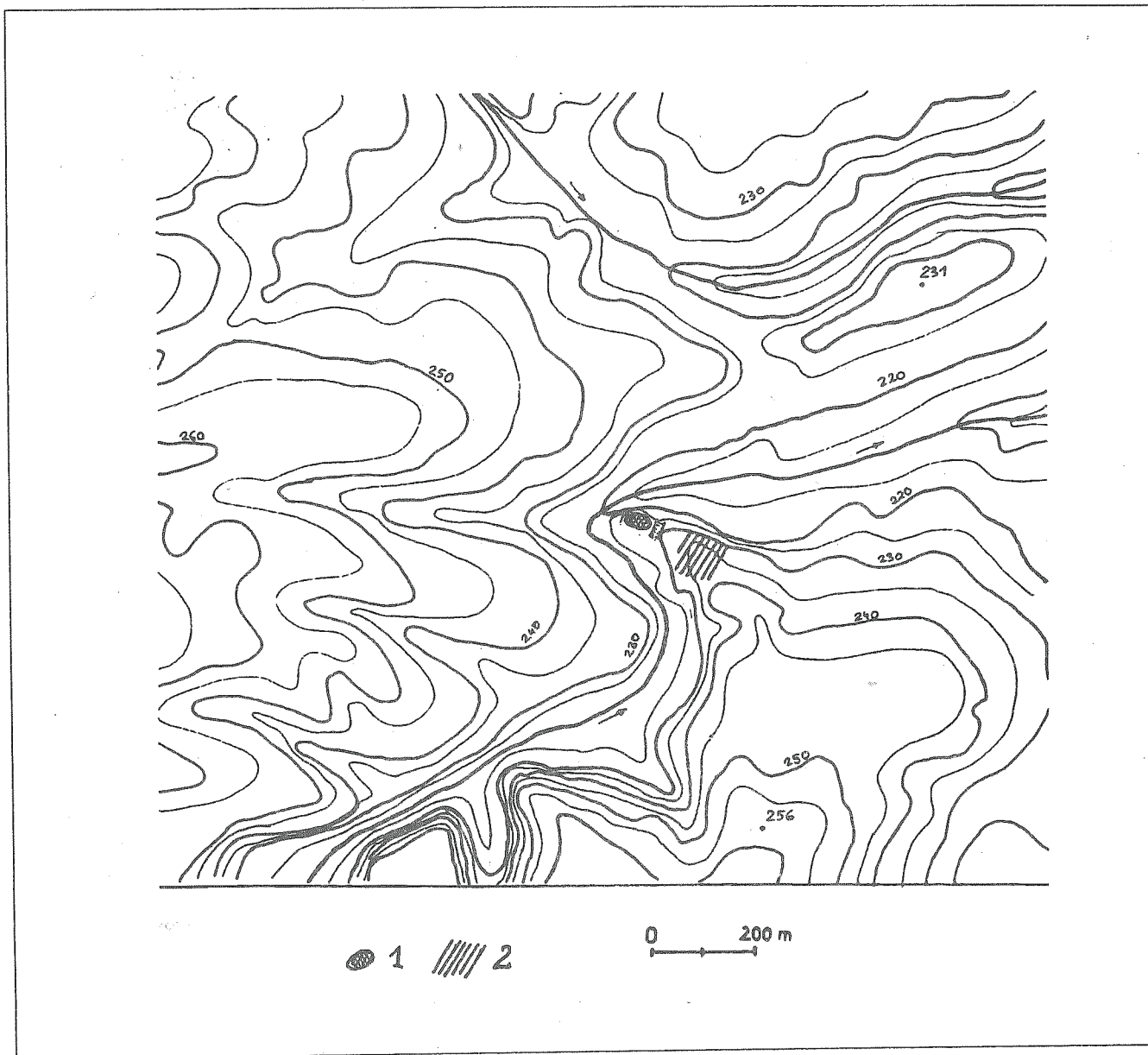
Znajduje się tu bardzo interesujący, aczkolwiek mało znany obiekt — murowana kamienna wieża.

### STAN BADAŃ I HISTORIA DÓBR TUDORÓW

Nader skromny jest stan badań obiektu. Jan Nepomucen Chądzyński w swoim „Historyczno-statystycznym opisie miast starożytnych w ziemi sandomierskiej leżących” podaje informację, jakoby wieża została zbudowana przez Szwedów, chcących zatrzymać wojska Jana Kazimierza idące z Sandomierza do Opatowa<sup>1</sup>. Z wieży tej „Szwedzi gęsty ogień działowy na nacierających Polaków sypali a pomimo to Kochanowski porucznik ją zdobył”<sup>2</sup>. Pierwsze pewne informacje przynosi Słownik Geograficzny Królestwa Polskiego i innych krajów słowiańskich, który w tomie XII z 1892 r. podaje za Kodeksem Małopolskim wiadomość, że sąd ziemski w Sandomierzu rozstrzygał w 1361 r. spór o stawidła, którymi Pelko, dziedzic Tudorowa, zatrzymywał wodę „in suis molendinis et in aggere circa castrum Tudorów”<sup>3</sup>. Dalej autor hasła informuje za Długoszem, że w 2 połowie XV w. Tudorów stanowił własność braci herbu Janina a dziecięciny płacił do kościoła parafialnego we Włostowie, oraz, powołując się na registr poborowy powiatu sandomierskiego, że wieś Tudorów (i Dmoszyce) stanowiły własność Alberta z Dmoszyc<sup>4</sup>. Jerzy Kieszkowski w monografii kancelerza Krzysztofa Szydłowieckiego podaje, że „oprócz Opatowa posiadał Krzysztof w Sandomierskiej ziemi inne jeszcze dobra a raczej pewne na nich części. Były to wsie Kamień i Tudorów, których sortes haereditarias wraz z zamkiem w Tudorowie się znajdującym, sprzedał kanclerzowi w roku 1517 Jan Tudorowski za 300 zł”<sup>5</sup>. W oparciu o powyższe ustalenia ukazał się w „Ziemi” artykuł Aleksandra Patkowskiego „Ruiny zamku w Tudorowie”<sup>6</sup>. Nie wybiegają poza znane już fakty ani auto-

rzy Katalogu Zabytków Sztuki, sugerując, że zachowana wieża jest częścią (wschodnim fragmentem) większego założenia i w obecnej postaci pochodzi z XVI w.<sup>7</sup>. Wdzieli oni ślady przylegającego do wieży od południa budynku oraz sugerowali istnienie w fosie pozostałości murowanego przejazdu<sup>8</sup>. Identyczny z zamieszczonym w Katalogu opis ruin podaje także Bohdan Guerquin w kolejnych wydaniach „Zamków w Polsce”<sup>9</sup>. Część badaczy, przede wszystkim archeologów, mimo braku jakichkolwiek badań sugerowała, że wieża wzniesiona jest na wczesnośredniowiecznym grodzisku bądź gródki stożkowatym<sup>10</sup>. W 1989 r. Jerzy Zub na zlecenie Biura Badań i Dokumentacji Zabytków w Tarnobrzegu opracował dokumentację historyczno-konserwatorską wieży, w której zestawił wszelkie dostępne informacje na jej temat<sup>11</sup>. Niestety, poza zestawieniem pełnej listy właścicieli dóbr Tudorów oraz pewnymi informacjami o samej wsi, nie wniosły one w zasadzie nic nowego do poznania samej wieży. W roku 1989 wykonano także inwentaryzację fotogrametryczną obiektu oraz plan warstwowy jego otoczenia<sup>12</sup>.

Najstarszą wzmianką dotyczącą Tudorowa jest przytoczona już informacja z 1371 r. podająca, że sąd ziemski w Sandomierzu rozstrzygał spór o stawidła przy młynie i grobli, którymi synowie Pelki, dziedzica Tudorowa, zatrzymywali wodę dla młyna w Karwowie należącego do Wojtka z Wąworkowa. Młyn i grobla miały się znajdować obok „castrum Tudorów”<sup>13</sup>. Akt ten przynosi sporo informacji. Wymienia właścicieli dóbr i zamku, zapewne fundacji rycerskiej stanowiącej ośrodek okolicznych posiadłości. Użycie terminu „castrum” wskazuje na powstanie w ciągu XIV stulecia samodzielnej warowni z siedzibą właściciela pobliskich dóbr. Zapewne sam ród jak i jego majątek nie były zbyt wielkie — właściciele Tudorowa występują w źródłach niewiele razy a i nie dochodzą do najwyższych godności państwowych czy kościelnych, trudno też powiązać ich w jakąś ciągłość genealogiczną<sup>14</sup>. I tak w 1388 r. wspomniani są Pelka z Tudorowa i Iwan z Tudorowa<sup>15</sup>, w następującym roku występujący już razem<sup>16</sup>, może synowie znanego z dokumentu z 1371 r. Pelki. Bracia Pelka i Iwan występują osobno i razem aż



Ryc. 1. Tudorów gm. Opatów, woj. Tarnobrzeg. Lokalizacja wieży (stan. 1) i zespołu folwarcznego (stan. 2) oznaczenia: 1 — wieża 2 — zespół folwarczny

Abb. 1. Tudorów, Gemeinde Opatów, Wojewodschaft Tarnobrzeg. Turmlokalisierung (Fundstelle 1) und Lokalisierung des Vorwerkskomplexes (Fundstelle 2). Bezeichnungen: 1 — der Turm, 2 — das Vorwerkskomplex.

do roku 1408<sup>17</sup>. W kolejnych dokumentach Iwan już nie występuje, znany jest natomiast aż do 1439 roku Pelka<sup>18</sup>, może dużo młodszy od brata a może kolejny przedstawiciel rodu przywiązany do imienia Pelka. Jednocześnie od 1423 roku znany jest Piotr z Tudorowa, występujący do 1446 r.<sup>19</sup> ale też już w 1443 r. spotykamy Jana de Tudorow, kanonika wiślickiego<sup>20</sup>. Długosz jako dziedziców Tudorowa wymienia Mikołaja i Piotra herbu Janina<sup>21</sup>. W poł. XV w. w Tudorowie miały być jeden folwark, łany kmiecie, zagrody i karczmy a dziesięciny płacone były do kościoła parafialnego we Włostowie<sup>22</sup>. Zapewne w początkach XVI w. doszło do podziału dóbr na dwie części. Dziedzicem jednej z nich był Wojciech Dmoszycki z Dmoszyc<sup>23</sup>. W 1514 roku Tudorów, a przynajmniej jego część z murowanym zamkiem oraz cały

klucz opatowski zakupił kasztelan sandomierski, przyszły kanclerz, Krzysztof Szydłowiecki<sup>24</sup>. Dobrami opatowski mi zarządzał Krzysztof Szydłowiecki ze swojego zamku w Ćmielowie. Po jego śmierci w 1532 r. Tudorów, wraz z resztą klucza opatowskiego, przechodził często w ręce kolejnych właścicieli<sup>25</sup>. W 1536 roku, na mocy układu rodzinnego, otrzymała je córka Szydłowieckiego — Zofia, żona hetmana Jana Tarnowskiego. Po śmierci Jana Tarnowskiego w 1561 r. dobra opatowskie wraz z Tudorowem odziedziczył syn Jan Krzysztof, zmarły bezpotomnie w 1567 r. Tudorów przechodzi w ręce kolejnych właścicieli. Tym razem Zofia, siostra zmarłego Jana Krzysztofa, wnosi dobra w posagu swojemu mężowi, Konstantemu Wasylowi ks. ostrogskiemu, wojewodzie kijowskiemu. Po jego śmierci w 1607 r. kolejno zarządzają dobrami jej warków



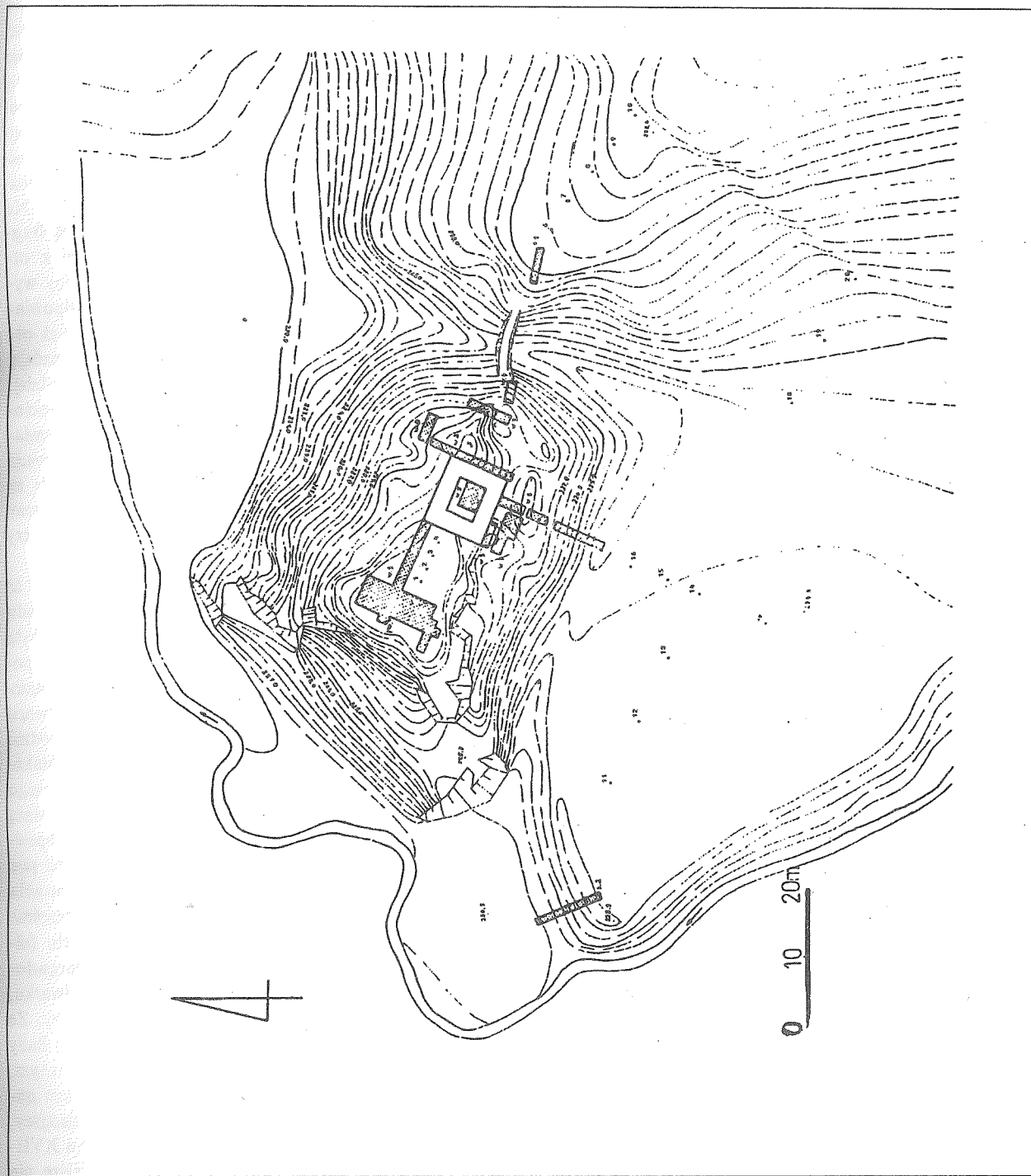
naczenia:

ung des Vorwerk-

ierski, przyszły  
ami opatowski  
swojego zamku  
Tudorów, wraz  
ł często w ręce  
a mocy układu  
skiego — Zofia  
ierci Jana Tar  
wraz z Tudoro  
ły bezpotomni  
ejnych właście  
ana Krzysztofa  
i, Konstantem  
kijowskiemu. P  
ą dobrami jeg

syn Janusz, kasztelan krakowski i Aleksander, wojewoda kijowski<sup>26</sup>. Córka tego ostatniego, Zofia, wychodząc za Stanisława Lubomirskiego otrzymuje w posagu klucz opatowski i odtąd Lubomirscy są właścicielami Tudorowa<sup>27</sup>. Po Stanisławie, zmarłym w 1649 r., dobrami kolejno zarządzają jego synowie, Konstanty Jacek a po nim Jerzy Sebastian. Następnie dobra dziedziczy córka tego ostatniego, Krystyna, żona Feliksa Potockiego, hetmana wielkiego koronnego. Kolejnym właścicielem klucza opatowskiego jest ks. Janusz Sanguszko<sup>28</sup>. Spośród kilku folwarków, Tudorów ze swoimi dochodami (93 zł 8 gr)

należał do średnich i znacznie ustępował Łęczynom, (342 zł 15 gr), Czernikowowi (266 zł 12 gr) czy Biskupicom (255 zł 4 gr)<sup>29</sup>. w 1753 r. właścicielami Tudorowa stają się ponownie Lubomirscy. Była to wówczas wioska niewielka, licząca kilkanaście chat i 60—70 mieszkańców, z browarem i niewielkim młynem<sup>30</sup>. O zamku czy wieży źródła nie wspominają. W 1811 r. w drodze publicznej licytacji dobra opatowskie nabyła hr. Aleksandra Potocka, a po jej śmierci odziedziczył je jej syn, hr. Aleksander Potocki. W kilka lat później, w 1836 r. zakupił je hr. August Potocki, by z kolei, w 1850 r. sprzedać je Michałowi



Ryc. 2. Tudorów, gm. Opatów, woj. Tarnobrzeg, stan. 1. Rozmieszczenie wykopów i odwiertów  
Abb. 2. Tudorów, Gemeinde Opatów, Wojewodschaft Tarnobrzeg. Fundstelle 1. Verteilung von Ausgrabungen und Bohrungen.

Karskiemi<sup>31</sup>. Tenże umierając bezpotomnie w 1853 r. folwark Tudorów zapisał swemu bratankowi Stanisławowi<sup>32</sup>. W rękach Karskich Tudorów pozostał do końca II wojny światowej, kiedy to na podstawie dekretu o reformie rolnej z 6.09.1944 r. majątek został rozparcelowany a działka ze wzgórzem i wieżą jako resztówką stała się własnością Skarbu Państwa<sup>33</sup>.

## OPIS I WSTĘPNA INTERPRETACJA WIEŻY

Wieża w Tudorowie usytuowana jest na niewielkim wzniesieniu wapiennym o wysokości względnej 13 metrów (233,20 m npm), stanowiącym zakończenie dużego cypla opływanego z trzech stron przez bezimienny potok, dopływ Opatówki (ryc. 1, 2). Wzniesienie z wieżą od wysoczyzny oddziela fosa, obecnie sucha, w której pozostawiono wąski poprzeczny ostaniec skalny, błędnie interpretowany dotychczas jako pozostałość murowanego podjazdu<sup>34</sup>. Stoki wzniesienia, zwłaszcza południowy i zachodni, są bardzo strome, miejscami są to pionowe ściany wapienne. Wieża stoi na południowo-wschodniej krawędzi wzniesienia skalnego. Kulminacja po jej zachodniej stronie została zniwelowana tworząc płaskie plateau o powierzchni ok. 140 m<sup>2</sup>. Od strony wschodniej (od strony fosy) oraz od strony południowej wieży widoczne są pozostałości wałów ziemnych. Pozostałości wałów-grobli widoczne są w obrębie doliny potoku po południowej i północnej stronie wzniesienia skalnego z wieżą. Ok. 100 m od wieży, już po drugiej stronie potoku znajduje się źródło.

Wieża zbudowana jest z kamienia z użyciem niewielkich ilości cegły<sup>35</sup>. Stosowano przynajmniej dwa rodzaje kamienia — płaskie płyty łupku (przede wszystkim w dolnych partiach wieży) i różnej wielkości bryły wapienia. Zachowana wysokość wieży wynosi 20 metrów, wymiary podstawy 10,5x9,35 m, wymiary wnętrza 5,5x4,35 m. Na elewacjach zewnętrznych widoczne są dwie odsadzki, sugerujące przynajmniej trzy kondygnacje, z których ostatnia byłaby niemalże w połowie zniszczona (ryc. 3—5)<sup>36</sup>. W elewacji zachodniej widoczny jest ślad zamurowanego ostrołukowego otworu (okna ?), z zachowanym częściowo kamiennym obramieniem (ryc. 5). Pozostałe otwory, raczej o charakterze strzelnic niż okien, znajdują się w elewacjach wschodniej i południowej. Dwa z nich, tuż pod koroną zachowanych murów, mają częściowo zachowane obramienia kamienne. Inne otwory nie posiadają takich obramień, natomiast są obmurowane cegłą i mają zapewne wtórny charakter. Elewacja północna pozbawiona jest jakichkolwiek otworów. Wszystkie elewacje są tynkowane, z wykonanym w tynku boniowaniem w narożach. Bonie, na przemian dłuższe i krótsze mają fakturę groszkowaną. Tynki są niewątpliwie późniejsze niż mury wieży, o czym świadczy także nieuwzględnienie odsadzek i „płynne” przejście boni po odsadzkach. Wejście do wnętrza prowadzi poprzez otwór w ścianie zachodniej umieszczony na poziomie plateau. Zostało wtórnie przekute lub swój obecny kształt uzyskało przez powiększenie starszego otworu o czym świadczy sklepienie go łukiem odcinkowym oraz uzupełnienie naroży fragmentami cegieł. Wewnątrz zachowały się otwory o charakterze strzel-

nic, ślady tynków i poziomów użytkowych wnętrza (ryc. 6—7). Pełna analiza układu wnętrza nie jest możliwa bez badań architektonicznych. Zapewne pierwotne podziały nawiązywały do poziomów odsadzek zewnętrznych. Z poziomami odsadzek korespondują jedynie okienka najwyższej kondygnacji, o charakterze wydłużonych prostokątnych strzelnic o policzkach nieznacznie rozchylających się do wnętrza, uzupełniane cegłą. Na różnych poziomach, zwłaszcza u góry, widoczne są fragmenty tynków nie korespondujące zazwyczaj ani z otworami ani z gniazdami belek stropowych. Poziomy wyznaczone przez gniazda belek także nie zawsze odpowiadają poziomom strzelnic, w jednym wypadku nawet otwory po belkach w ścianie południowej wypadają w połowie wysokości okienek w ścianie wschodniej. W ścianie zachodniej widoczny jest zamurowany częściowo od wnętrza prostokątny otwór (bądź wnęką) odpowiadający śladom ostro łukowego otworu z elewacji zewnętrznej. W ścianie wschodniej, u dołu, przebite są dwa nieregularne otwory, z których jeden umieszczony jest na poziomie terenu. Brak jest śladów podłogi czy posadzki poziomu użytkowego przyziemia.

Analiza źródeł pisanych i samej wieży wskazuje, że powstała ona około połowy XIV w. jako siedziba rodu Tudorowskich. W wiekach następnych jej wnętrza było wielokrotnie przekształcane, o czym świadczą zmiany poziomów użytkowych, jak i ślady przeróbek otworów strzelnic. Jedynie „kamieniarka” górnych strzelnic i otworu ostrołukowego w ścianie zachodniej może pochodzić z XIV w. Pomijając na razie kwestię, czy wieża funkcjonowała samodzielnie, czy też była częścią większego założenia obronnego (mogła być wówczas tzw. wieżą ostatecznej obrony — bergfried), pierwotnie miała zapewne charakter obronno-mieszkalny. Gdy obiekt stracił swe walory obronne (na skutek zniszczeń lub zdewaluowania się wartości obronnych tego typu warowni) a jednocześnie w pocz. XVI w. Tudorów stał się jednym z wielu folwarków klucza opatowskiego, wieża stała się najprawdopodobniej miejscem zamieszkania dzierżawcy folwarku, podczas gdy funkcje obronne zeszyły na plan dalszy. Ze zmianą funkcji wiązać należy wspomniane wcześniej ślady przeróbek lub remontów wnętrza wieży. Zewnętrznym, datującym śladem tych prac są tynki z boniowaniem naroży. Fundatorami przebudowy mogli być Ostrogscy, twórcy wielkiej ordynacji, lub, bliżej połowy wieku XVII-go, Lubomirscy. Niestety, określenie precyzyjniejsze nie jest możliwe w świetle zachowanych źródeł historycznych. Materiału do precyzyjniejszego datowania nie dostarcza także sam obiekt, tym bardziej, że badania architektoniczne nie są obecnie możliwe ze względu na bardzo utrudniony dostęp do wyższych partii ścian, osiągalnych wyłącznie z rusztowań.

## WYNIKI BADAŃ ARCHEOLOGICZNYCH

W związku z niedostatkiem źródeł historycznych, odpowiedzi na większość pytań dotyczących wieży, a przede wszystkim czy funkcjonowała samodzielnie czy też stanowiła część większego założenia obronnego (zamku), czy została wzniesiona na wczesnośredniowiecznym grodzisku

Ryc. 3.  
Abb. 3.

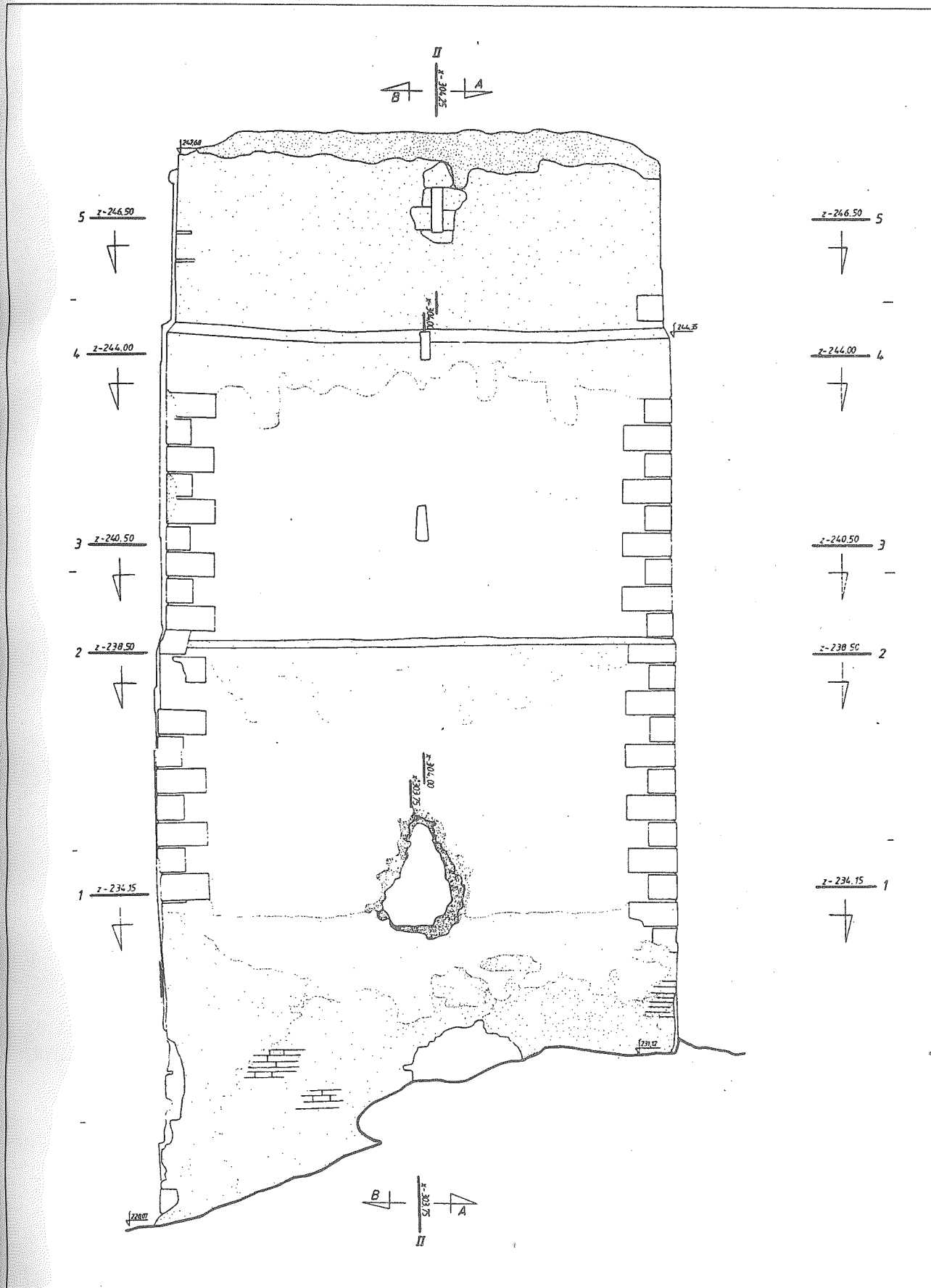


wnętrza (ryc. 2).  
 możliwa bez  
 tne podziały  
 znych. Z po-  
 okienka naj-  
 zonych pros-  
 racznie roz-  
 cegłą. Na  
 czne są frag-  
 aj ani z ot-  
 Poziomy wy-  
 sze odpowia-  
 ku nawet ot-  
 ej wypadają  
 wschodniej.  
 wany części-  
 ka) odpowia-  
 z elewacji  
 , przebite są  
 umieszczony  
 podłogi czy

wskazuje, że  
 siedziba rodu  
 wewnątrz było  
 ą zmiany po-  
 tworów strze-  
 elnic i otworu  
 że pochodzić  
 wieża funk-  
 cją większego  
 s tzw. wieżą  
 miała zapew-  
 nienie stracił swe  
 dewaluowania  
 a jednocześnie  
 n z wielu fol-  
 ię najprawdo-  
 wcy folwarku,  
 an dalszy. Ze  
 wcześniej ślady  
 Zewnętrznym,  
 niowaniem na-  
 yć Ostrogscy,  
 y wieku XVII-  
 zyjniejsze nie  
 historycznych.  
 nie dostarcza  
 architekonicz-  
 bardzo utrud-  
 a, osiągalnych

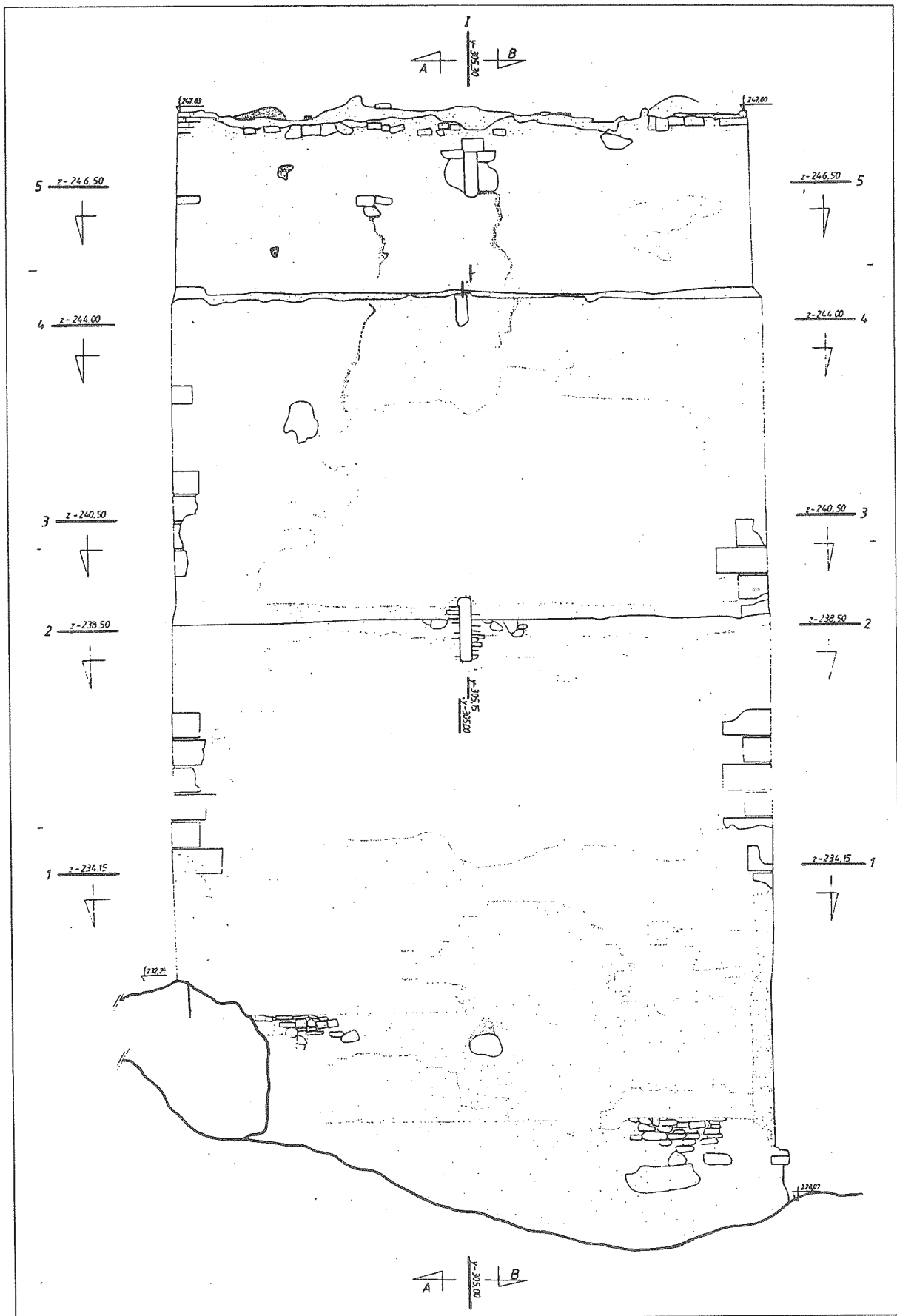
CZNYCH

orycznych, od-  
 wieży, a przede  
 e czy też stano-  
 o (zamku), czy  
 nym grodzisku



Ryc. 3. Tudorów gm. Opatów, woj. Tarnobrzeg. Elewacja wschodnia wieży

Abb. 3. Tudorów, Gemeinde Opatów, Wojewodschaft Tarnobrzeg. Fundstelle 1. Östliche Turmfassade.

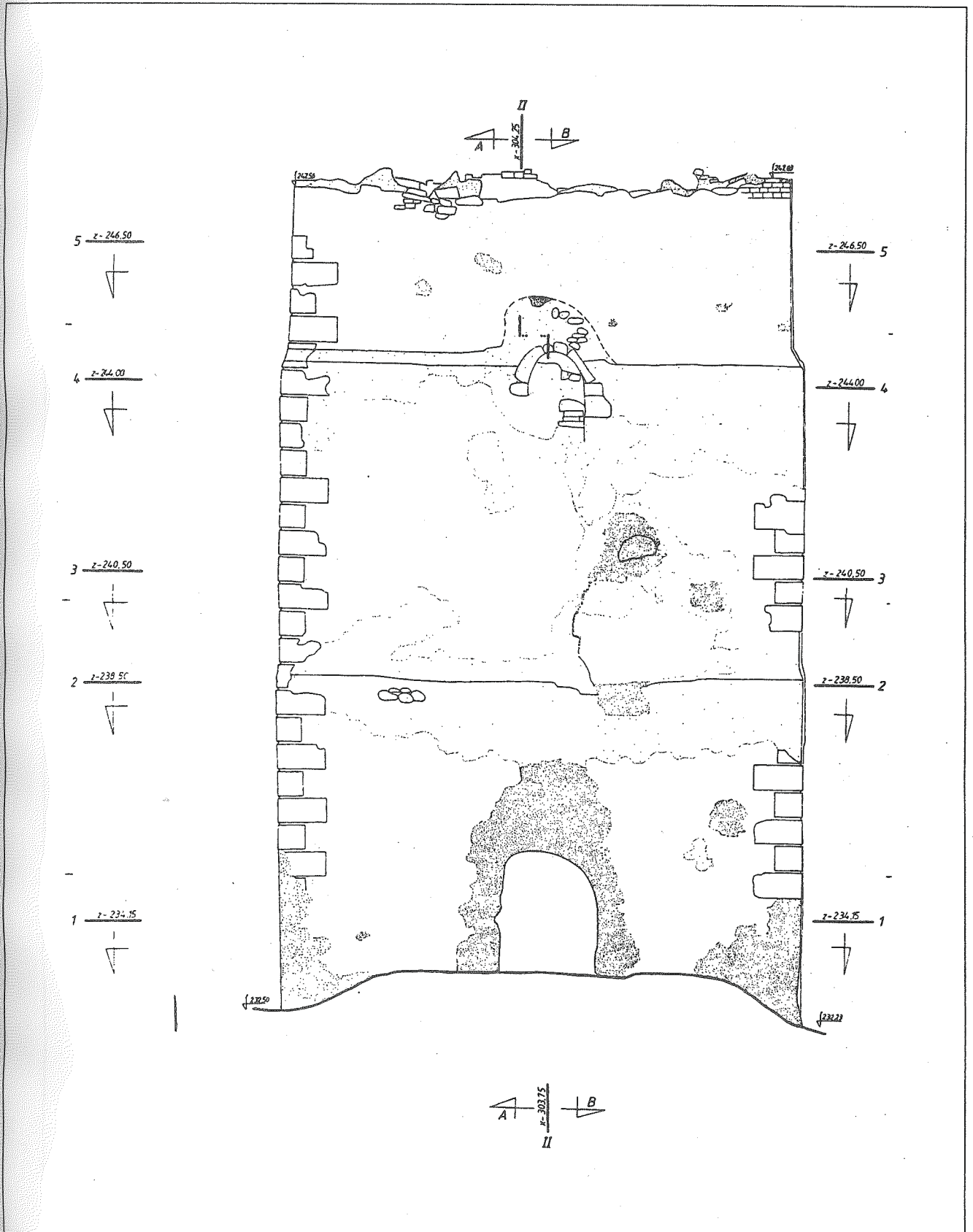


Ryc. 4. Tudorów, gm. Opatów, woj. Tarnobrzeg. Elewacja południowa wieży

Abb. 4. Tudorów, Gemeinde Opatów, Wojewodschaft Tarnobrzeg. Fundstelle 1. Südliche Turmfassade.

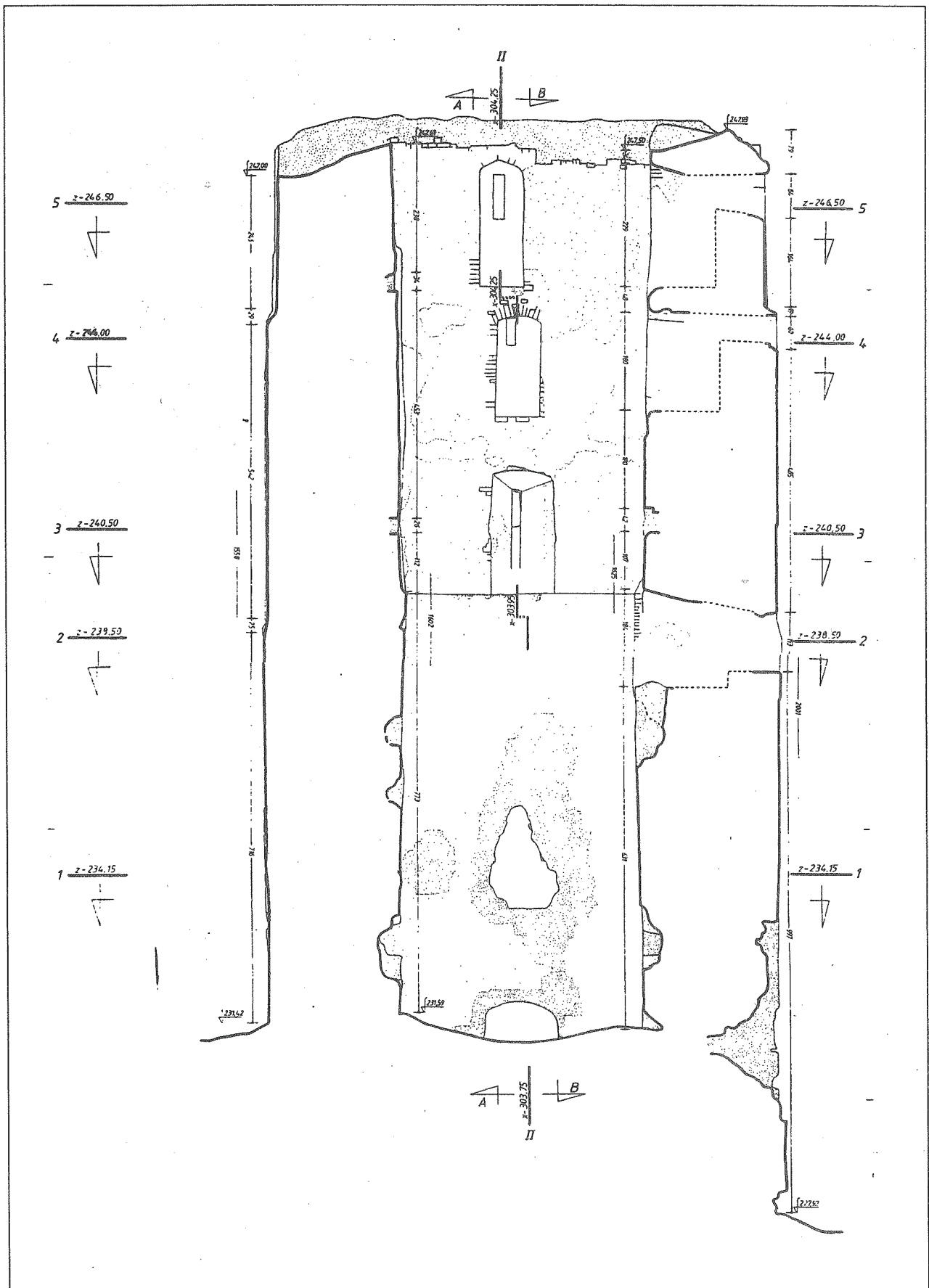
Ryc. 5.  
Abb. 5.





Ryc. 5. Tudorów, gm. Opatów, woj. Tarnobrzeg. Elewacja zachodnia wieży

Abb. 5. Tudorów, Gemeinde Opatów, Wojewodschaft Tarnobrzeg. Fundstelle 1. Westliche Turmfassade.

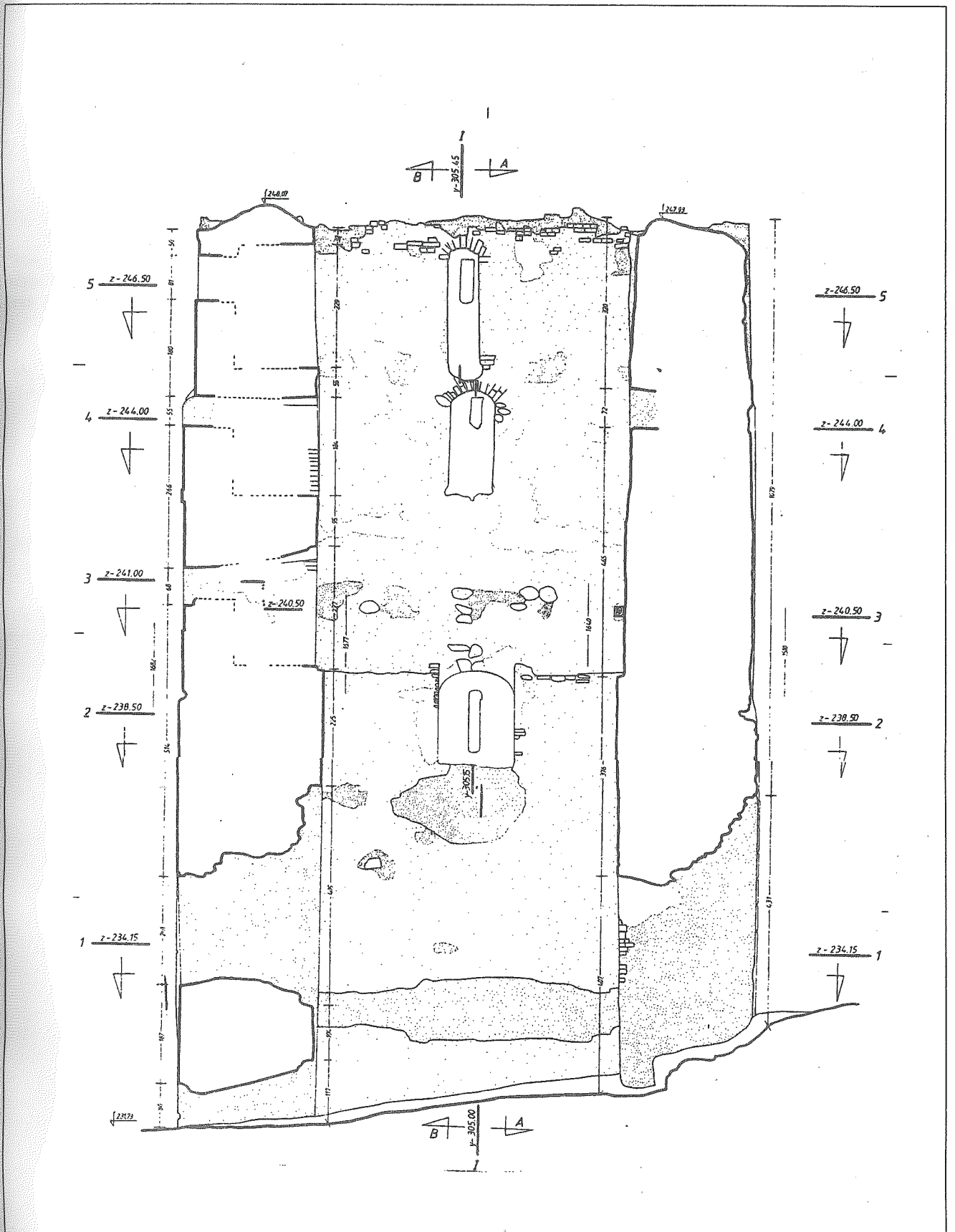


Ryc. 6. Tudorów, gm. Opatów, woj. Tarnobrzeg. Przekrój pionowy N—S wieży

Abb. 6. Tudorów, Gemeinde Opatów, Wojewodschaft Tarnobrzeg. Fundstelle 1. Aufriss NS des Turms.

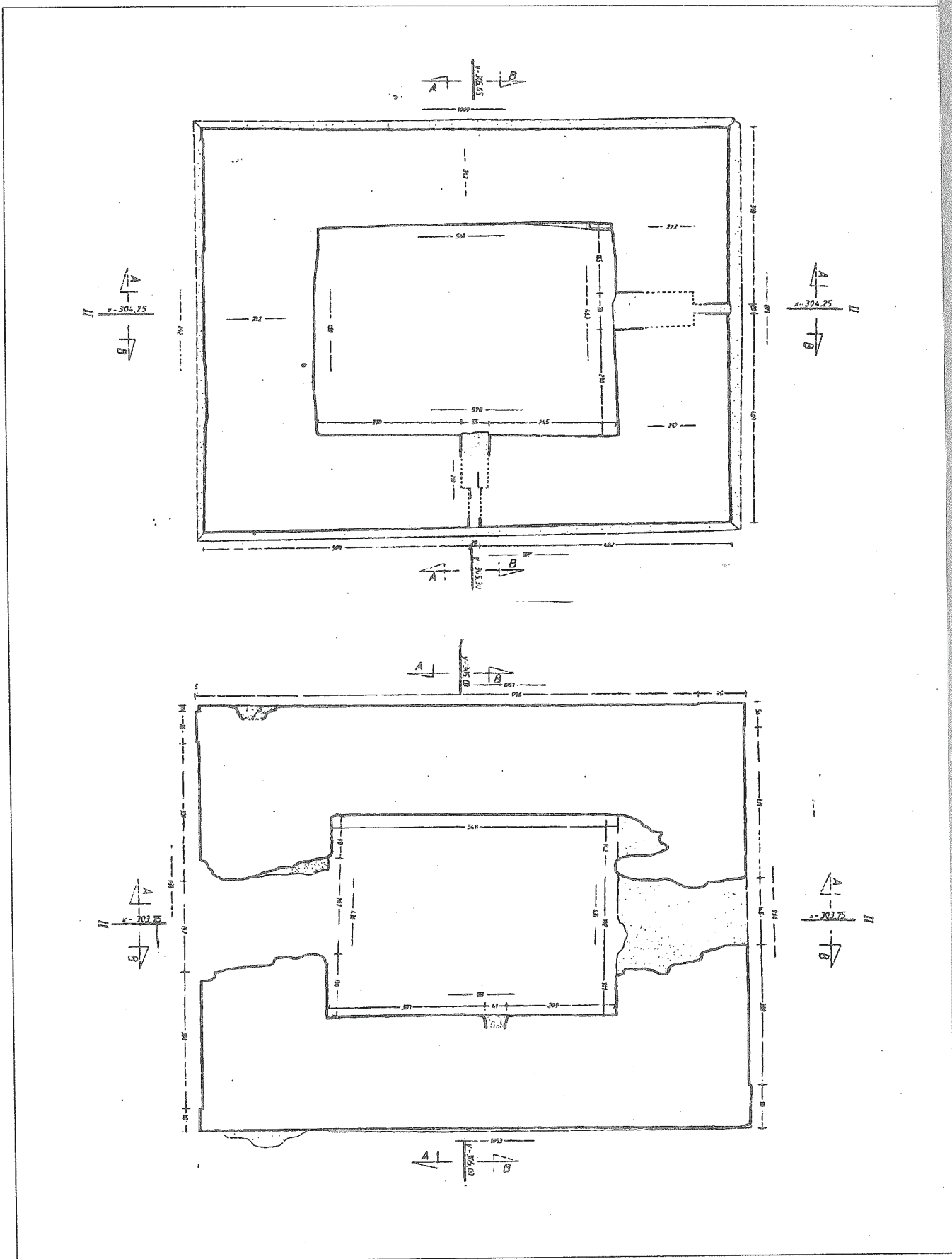
Ryc. 7. T  
Abb. 7. T





Ryc. 7. Tudorów, gm. Opatów, woj. Tarnobrzeg. Przekrój pionowy E—W wieży

Abb. 7. Tudorów, Gemeinde Opatów, Wojewodschaft Tarnobrzeg. Fundstelle 1. Aufriss EW des Turms.



Ryc. 8. Tudorów, gm. Opatów, woj. Tarnobrzeg. Rzut przyziemia i najwyższej kondygnacji wieży

Abb. 8. Tudorów, Gemeinde Opatów, Wojewodschaft Tarnobrzeg. Fundstelle 1. Plan des Erdgeschosses und des oberen Stockwerks

oraz uś  
 archeol  
 rowadzi  
 mentacj  
 Ogo  
 powierz  
 poza ni  
 Lokaliza

Wykop  
 Wyk  
 przed w  
 musu w  
 teau, w  
 z różne  
 fragmen  
 brak śla  
 go jako  
 terpreto  
 kamienn  
 od stron  
 W wars  
 no drob  
 wożytne  
 najwz  
 XVI —  
 datowan  
 i dachó  
 pozosta

Ryc. 9.  
 Abb. 9.



oraz uściślenie jej chronologii mogły przynieść badania archeologiczne. Badania takie w latach 1989—90 przeprowadziło pod kierunkiem autora Biuro Badań i Dokumentacji Zabytków w Tarnobrzegu.

Ogółem założono 8 wykopów badawczych o łącznej powierzchni 145 m<sup>2</sup> na wzniesieniu z wieżą, 2 sondáže poza nim oraz wykonano serię wierceń świdrem glebowym. Lokalizację wykopów i odwiertów przedstawia ryc. 2.

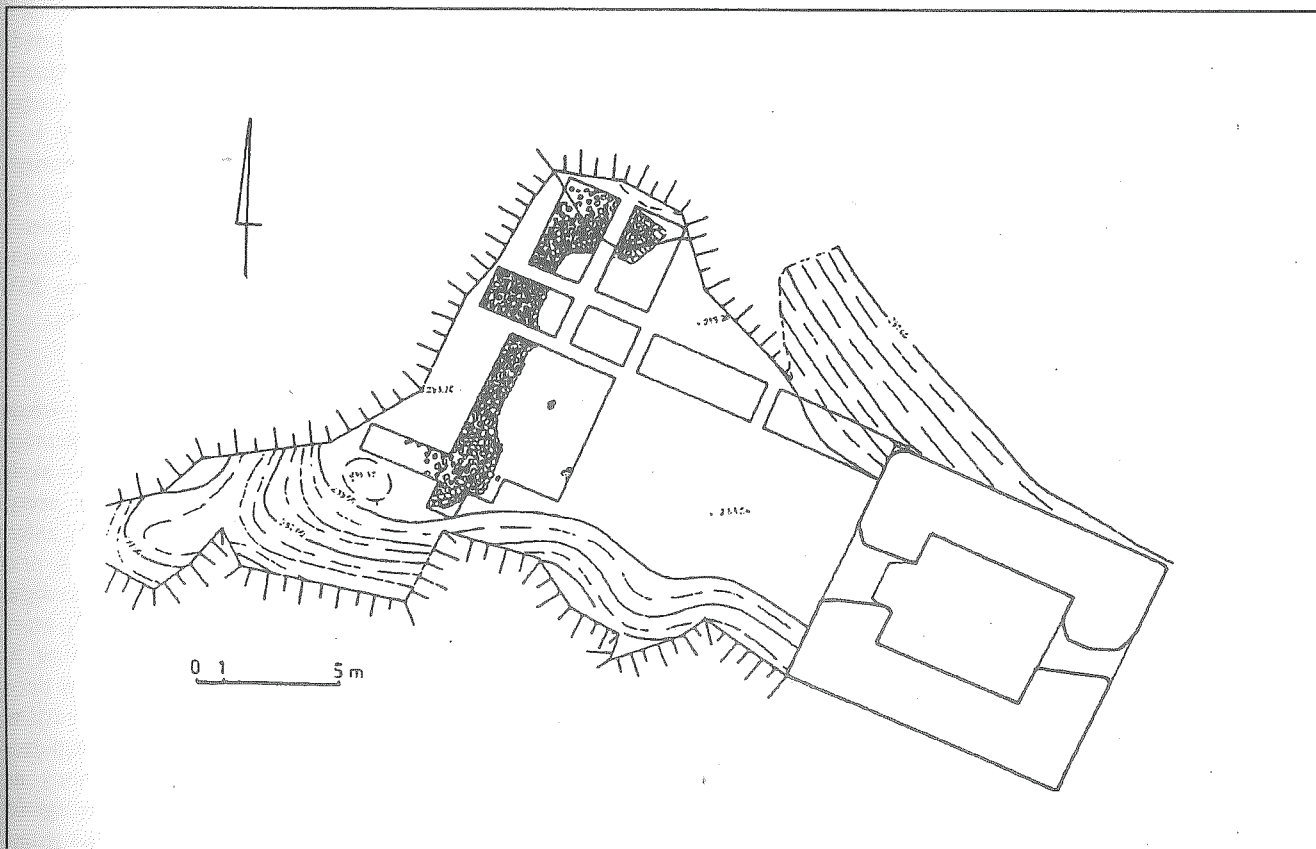
#### Wykop 1 (ryc. 9).

Wykop 1 objął północną i zachodnią część plateau przed wieżą. Bezpośrednio pod 15—20 cm warstwą humusu wystąpiła skała wapienna. W części zachodniej plateau, wzdłuż jego krawędzi, odsłonięto bruk zbudowany z różnej wielkości kamieni wapiennych i pojedynczych fragmentów cegieł i dachówek. Kształt i wielkość bruku, brak śladów zaprawy, wykluczają możliwość traktowania go jako pozostałości po budynku. Bruk należy raczej interpretować jako dolne partie nasypu (szańca) konstrukcji kamienno-ziemnej zamykającego przestrzeń przed wieżą od strony zachodniej i częściowo południowej i północnej. W warstwie przemieszanego lessu poniżej bruku znaleziono drobne fragmenty ceramiki późnośredniowiecznej i nowożytnej (do połowy XVI w.). Pozwala to datować bruk najwcześniej na połowę XVI w., najpewniej na koniec XVI — 1 połowa XVII w. Innymi przesłankami takiego datowania jest użycie do jego budowy fragmentów cegły i dachówek oraz regularny kształt. Nasyp-szańiec, którego pozostałość najprawdopodobniej stanowi bruk, mógł być

podstawą do umieszczenia na nim niewielkich dział. Wyjaśniało by to dlaczego nie obejmuje całości przestrzeni przed wieżą. Strzelnice w wieży, wyłączając otwór od strony wschodniej w najniższej kondygnacji (o czym dalej), nie nadają się do umieszczenia w nich nawet lekkich dział. Jest także mało prawdopodobne, by na wzniesienie wciągnięto armaty na kołach, raczej już same lufy, które musiano umieścić na jakimś mniej lub bardziej prowizorycznym nasypie-szańcu. Szaniec mógł być wzniesiony przez właścicieli Tudorowa między połową XVI a połową XVII w., przy okazji modernizacji wieży, bądź jego powstanie należy wiązać ze stacjonowaniem wojsk szwedzkich w latach 1655—56. Potwierdzeniem takiej interpretacji i datowania może być, co prawda późna, oparta zapewne na tradycji lub niezachowanych dokumentach informacja Chądzyńskiego o ostrzeliwaniu przez Szwedów z wieży w Tudorowie wojsk polskich idących w kierunku Opatowa<sup>37</sup>.

#### Wykopy 2 i 8 (ryc. 10).

Wykop o wymiarach 13x1 m zlokalizowany był wzdłuż wschodniej ściany wieży. Jego przedłużenie w kierunku północnym stanowił wykop 8. Stwierdzono, że wschodnia ściana wieży posadowiona jest na krawędzi i stoku ostańca skalnego. Skała wystąpiła na głębokości 229,4 m n.p.m. przy północno-wschodnim narożniku wieży, następnie, początkowo łagodnie, a potem gwałtownie opadała w kierunku południowym, by przy południowo-wschodnim narożniku osiągnąć poziom



Ryc. 9. Tudorów, gm. Opatów, woj. Tarnobrzeg. Stan. 1. Wykop 1 — plan bruku kamiennego

Abb. 9. Tudorów, Gemeinde Opatów, Wojewodschaft Tarnobrzeg. Fundstelle 1. Ausgrabung 1 — Plan des Pflastersteines.



227,5 m n.p.m. W części północnej wykopu 2 i w wykopie 8 nie osiągnięto podłoża skalnego. Prawdopodobnie opada ono tutaj gwałtownie w dół, podobnie jak np. przy narożniku południowo-zachodnim wieży. Na wprost otworu okinnego stwierdzono wyraźne zagłębienie w skale o głębokości ok. 20 cm i szerokości 100 cm (odpowiadające szerokości okna). Układ nawarstwień w wykopach 2 i 8 przedstawia ryc. 10.

Warstwy 10, 11, 16, 17 (gruz kamienny i gruz przemieszany z lessem) należy interpretować jako nasyp wału prostopadłego do wschodniej ściany wieży (wał N). Zewnętrzne lica wału były wzmocnione rodzajem „suchego” muru z dużych, niezwiązanych zaprawą kamieni. Wał ten powstał współcześnie z wieżą lub w niedługi czas po tym. Świadczy o tym zarówno brak warstwy kulturowej związanej z użytkowaniem wieży poniżej nasypu jak i brak tynku w miejscu jego dostawienia do ściany. Po stronie południowej wału N wystąpiła warstwa zielonej gliny (warstwa 23) zalegająca bezpośrednio na skale, na niej zaś warstwa drobnego gruzu przemieszanego z humusem, okruchami węgla drzewnego i drobnymi fragmentami ceramiki z XIV—XV wieku (warstwa 27). Warstwę zielonej gliny należy najpewniej uznać za poziom wyrównujący a jednocześnie zabezpieczający przed erozją powierzchnię skały, zaś warstwę nad nią z poziomem użytkowym 1 fazy użytkowania wieży między XIV a końcem XV wieku (bądź 1 poł. XVI w.). Koniec tworzenia się tej warstwy wyznacza około 4 cm grubości warstewka białej zaprawy wapiennej (warstwa 26), której powstanie należy najpewniej wiązać z tynkowaniem wieży bądź jakimiś pracami budowlanymi ok. połowy XVI w. Warstwy 23, 26, 27 zostały przecięte przez wkop wykonany podczas wykuvania okienka strzelnicy w przyziemi. Podczas wykonywania tych prac (lub może nieco wcześniej) uszkodzony został częściowo południowy stok nasypu wału N. Wykuwając otwór strzelnicy rozkuto od strony północnej nieco większy fragment muru niż planowano, stąd zaszła konieczność częściowego zamurowania wykonanego otworu, by uzyskać odpowiedni kształt i wielkość okienka. Po zakończeniu tych prac niepotrzebny już wkop zasypano ziemią z gruzem kamiennym (warstwy 24, 25), w których znaleziono drobne fragmenty ceramiki datowane od XIV do połowy XVII w. oraz kości zwierzęce. Nad wypełniskiem znajduje się warstwa zielonkawej gliny przemieszanej z humusem (warstwa 20), którą można interpretować jako poziom wyrównawczy, związany z zakończeniem prac przy otworze okiennym przyziemia. Znalezione w warstwach 24 i 25 fragmenty ceramiki z 1 połowy XVII w. pozwalają datować zasypanie wkopu a co za tym idzie wykonanie okienka na ten właśnie okres. Datowanie to zgadza się z datowaniem „architektonicznym”.

Ponad warstwą 20 wystąpiły warstwy gruzowiskowe (nr 13, 14, 15, 18, 19, 21, 22) powstałe w trakcie powolnego niszczenia wału N jak i samej wieży.

Po północnej stronie wału N, jak już wspomniano, nie natrafiono na podłoże skalne, co wskazuje, że opada ono gwałtownie w dół mniej więcej na linii północnej ściany wieży. Stwierdzone w północnej części wykopu 2 i w wykopie 8 warstwy 29, 30, 31, 32, należy interpretować jako

nasyp niwelujący gwałtowny spadek terenu i umożliwiający dojście od fosy, wzdłuż wału N i północnej ściany wieży do plateau po jej zachodniej stronie. Pokrywające je poziome warstwy lessu przemieszanego z gruzem (warstwa 10a) i brunatnej ziemi z drobnym gruzem (warstwa 33) wyznaczają poziom użytkowy („deptaniskowy”), który z kolei przykryty jest rozsypiskiem zniszczonego wału N.

### Wykop 3.

Wykop 3 założono przy południowej ścianie wieży, w miejscu gdzie dochodził do niej prostopadły odcinek wału (wał SW). Wykop ten eksplorowano tylko do chwili odsłonięcia stropu kamienno-ziemnego nasypu wału.

### Wykop 4. (ryc. 11).

Wykop ten usytuowany był na zewnętrznym, wschodnim stoku wału od strony fosy (wał E). Jego celem było rozpoznanie wału E i jego ewentualnych powiązań z ostańcem skalnym znajdującym się w fosie. Stwierdzony w wykopie układ warstw przedstawia ryc. 11. Warstwy 1—4 charakteryzował spadek w kierunku wschodnim, ku fosie, natomiast strop warstwy 5 (podłoża skalnego) opadał w kierunku południowym. W warstwach 2—4 wystąpiły bardzo liczne (320 szt.) fragmenty ceramiki średniowiecznej (od końca XIII do około połowy XIV wieku), pojedyncze fragmenty ceramiki wczesnośredniowiecznej (XI—XIII wieku) i pradziejowej (kultury przeworskiej), ułamek gotyckiego kafla garnkowego oraz pojedyncze przedmioty żelazne, w tym grot strzały kuszy, kłama pasa i gwoździe. Większość (ponad 80%) fragmentów ceramiki znajdowała się w warstwie 2, natomiast przedmioty żelazne wyłącznie w warstwie 4. Nie stwierdzono różnic chronologicznych między ceramiką z poszczególnych warstw. Odsłonięte w wykopie 4 warstwy 1—4 należy interpretować jako nasyp wału kamienno-ziemnego o przebiegu N—S, a więc równoległym do fosy (wał E) usypany na południowo-wschodnim stoku wzniesienia skalnego. Czas powstania nasypu, na podstawie znalezionych w nim ceramiki, można określić na 2 połowę XIV wieku, byłby więc wzniesiony współcześnie z wieżą.

### Wykop 6 (ryc. 12).

Wykop ten zlokalizowany był po południowej stronie wieży i sięgał od jej podstawy do podnóża zewnętrznego stoku wału południowego (wał S). Calec w postaci skały wapiennej stwierdzono tylko bezpośrednio przy wieży. Odsłonięty w wykopie układ nawarstwień należy interpretować jako warstwy nasypowe budujące wał S oraz pochodzące z jego częściowej destrukcji. Układ i nachylenie warstw oraz wystąpienie struktury (warstwa 13), którą można identyfikować z rodzajem „suchego” muru licującego wewnętrzny stok wału (analogicznie jak w przypadku wału N z wykopu 2), w połączeniu z obserwacjami poczynionymi w wykopie 7, wskazują na następującą konstrukcję wału S. Wał ten został posadowiony na krawędzi niższej partii wzniesienia skalnego, w odległości ok. 4 metrów od wieży. Wewnętrzny stok wału (od strony wieży) zbudowany był z dużych kamieni układanych bez użycia zaprawy, natomiast jądro i zewnętrzną część wału

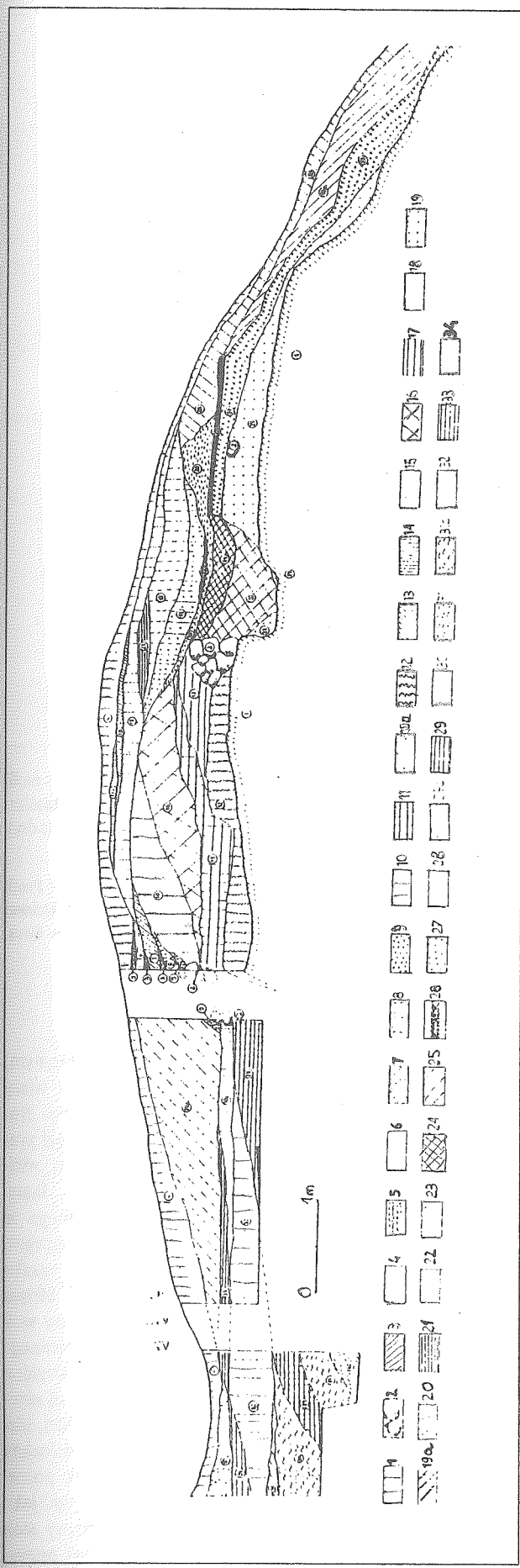


nu i umożli-  
 mocnej ściany  
 okrywające je  
 ruzem (warst-  
 zem (warstwa  
 ptaniskowy”),  
 zniszczonego

ścianie wieży,  
 padły odcinek  
 tylko do chwili  
 typu wału.

ym, wschod-  
 go celem było  
 ych powiązań  
 e. Stwierdzony  
 11. Warstwy  
 wschodnim, ku  
 skalnego) opa-  
 rstwach 2—4  
 y ceramiki śre-  
 łowy XIV wie-  
 óśredniowiecz-  
 tury przewors-  
 oraz pojedyn-  
 kuszy, kłamra  
 o) fragmentów  
 atomiast przed-  
 ie stwierdzono  
 ką z poszczegól-  
 warstwy 1—4  
 enno-ziemnego  
 o fosy (wał E),  
 ku wzniesienia  
 stawie znalezio-  
 2 połowę XIV  
 e z wieżą.

dniowej stronie  
 a zewnętrznego  
 w postaci skały  
 io przy wieży.  
 n należy inter-  
 ące wał S oraz  
 Układ i nachyle-  
 rstwa 13), którą  
 nego” muru li-  
 nie jak w przy-  
 z obserwacjami  
 na następującą  
 osadowiony na  
 go, w odległości  
 wału (od strony  
 układanych bez  
 rzną część wału

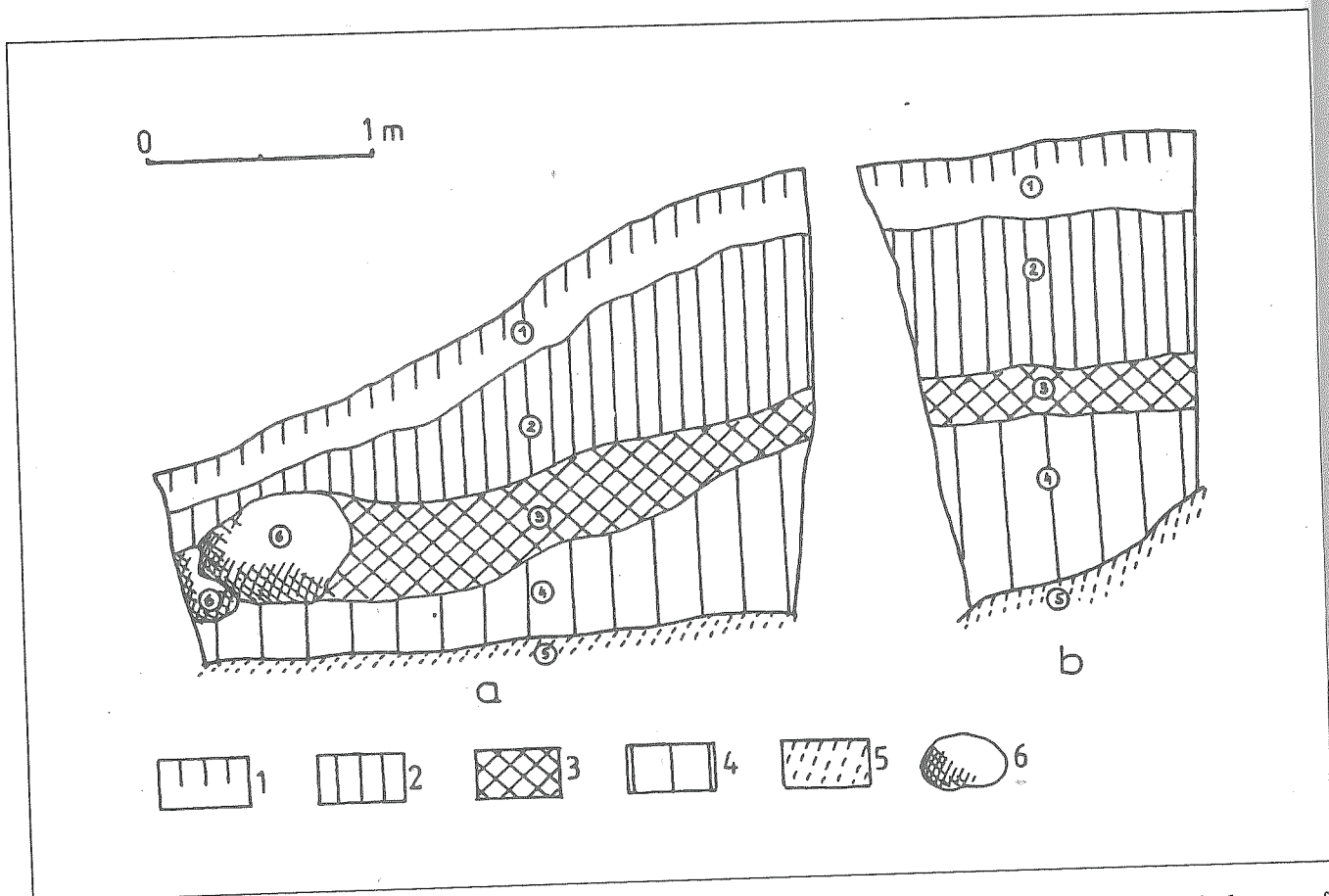


Ryc. 10. Tudorów, gm. Opatów, woj. Tarnobrzeg. stan. 1. Wykopy 2 i 8, profil E (wschodni)

oznaczenia: 1 — skała (calec), 2 — duże kamienie („suchy mur”), 3 — różowa zaprawa, 4 — humus przemieszany z drobnym gruzem, 5 — drobnym i średnim gruz kamienny, 6 — drobny gruz z różową zaprawą, 7 — drobny gruz przemieszany z jasnym lessem, 8 — przemieszany jasny less, 9 — less przemieszany z okruchami węgla drzewnego, 10 — szara ziemia z niewielką ilością drobnego gruzu, 11 — szara ziemia z okruchami węgla drzewnego, 12 — gruz kamienny przemieszany z gliną, 13 — drobny gruz ceglano-kamienny, 14 — szara ziemia z okruchami węgla drzewnego, 15 — less przemieszany z okruchami węgla drzewnego, 16 — gruby luźny gruz kamienny, 17 — średni i drobny gruz kamienny, 18 — gruby gruz kamienny z okruchami węgla drzewnego, 19 — drobny gruz kamienny z okruchami węgla drzewnego, 20 — zielonkawa glina przemieszana z drobnym gruzem, 21 — drobny gruz kamienny, 22 — różowa zaprawa, 23 — zielona glina, 24 — drobny i średni gruz kamienny przemieszany z szarą ziemią, 25 — drobny i średni gruz kamienny przemieszany z ciemnoszarą ziemią, 26 — drobny gruz kamienny przemieszany z okruchami węgla drzewnego, 27 — drobny gruz kamienny z szarym lessem, 28 — gruby luźny gruz kamienny, 29 — gruby i średni luźny gruz kamienny, 30 — przemieszany jasny less, 31 — przemieszany jasny less z nielicznym drobnym i średnim gruzem, 32 — ciemnoszara ziemia z drobnym gruzem, 33 — ciemnobrunatna ziemia z niewielką ilością drobnego gruzu, 34 — ciemnoszara ziemia z drobnym gruzem.

Abb. 10. Tudorów, Gemeinde Opatów, Wojewodschaft Tarnobrzeg. Fundstelle 1. Ausgrabungen 2 und 8. Profil E (östlich).

Bezeichnungen: 1 — Felsen (Felsenmassiv), 2 — grosse Steine („trockene Mauer”), 3 — rosa Mörtel, 4 — humus mit kleinem Grus vermisch, 5 — kleiner und mittlerer Steingrus, 6 — kleiner Grus mit rosa Mörtel, 7 — kleiner Grus, 8 — heller Löss vermisch, 9 — Löss mit Braunkohlenbruch vermisch, 10 — graue Erde mit kleinem Zusatz von kleinem Grus, 11 — Löss mit kleinem Zusatz von kleinem Grus und Braunkohlenbruch vermisch, 12 — Steinkohlengrus mit Lehm vermisch, 13 — kleiner Ziegel-Stein-Grus, 14 — graue Erde mit unzählreichem sehr guten Steingrus, 15 — grauer Löss vermisch, 16 — grober loser Steingrus, 17 — mittlerer und kleiner loser Steingrus, 18 — grober Stein-Ziegel-Grus, 19 — kleiner Steingrus mit Einlagerungen vom hellen Löss, 20 — grünliche Erde mit kleinem Grus vermisch, 19a — kleiner Steingrus mit Mörtelbruch und hellem Löss vermisch, 21 — kleiner Steingrus, 22 — rosa Mörtel, 23 — grüner Lehm, 24 — kleiner und mittlerer steingrus mit grauer Erde vermisch, 25 — kleiner und mittlerer Steingrus mit dunkelgrauer Erde, Tierknochenresten und Braunkohlenbruch vermisch, 26 — weisser Kalkmörtel, 27 — kleiner und mittlerer steingrus mit braun-grauer Erde und Braunkohlenbruch vermisch, 28 — kleiner Grus mit grauem Löss vermisch, 29 — grober loser Steingrus, 30 — vermischter festgestampfter heller Löss, 31 — vermischter heller Löss mit unzählreichem kleinem und mittlerem Grus, 31a — vermischter hellgrauer Löss, 32 — graue Erde mit kleinem Grus vermisch, 33 — dunkelbraune Erde mit kleinem Zusatz von kleinem Grus, 34 — graue Erde mit kleinem Grus.



Ryc. 11. Tudorów, gm. Opatów, woj. Tarnobrzeg. Stan 1. Wykop 4 profile S i W, a — profil S (południowy), b — profil W (zachodni), oznaczenia: 1 — humus z drobnym gruzem kamienno-ceglanym, 2 — less przemieszany z drobnym gruzem kamiennym, 3 — luźny drobny i średni gruz kamienny, 4 — ubity, twardy less z nielicznym drobnym gruzem, 5 — skała (calec), 6 — pojedyncze duże kamienie,

Abb. 11. Tudorów, Gemeinde Opatów, Wojewodschaft Tarnobrzeg. Fundstelle 1. Ausgrabung 4. Profil S und W. a — Profil S (südlich) b — Profil W (westlich). Bezeichnungen: 1 — humus mit kleinem Stein-Ziegel-Grus vermisch, 2 — Löss mit kleinem Steingrus vermisch, 3 — loser kleiner und mittlerer Steingrus, 4 — festgestampfter harter Löss mit unzähllichem kleinem Grus, 5 — Felsen (Felsenmassiv), 6 — einzelne grosse Steine.

tworzył nasyp z ziemi i drobnego i średniego gruzu kamiennego. Ziemia i gruz sypane były od strony zewnętrznej na „mur” kamienny, stąd charakterystyczne nachylenie warstw. Kulminacja wału znajdowała się około 4—5 metrów od południowej ściany wieży i wznosiła się zapewne około 1—1,5 metra wyżej niż obecnie. Po częściowym zniszczeniu wału, część nasypu która osunęła się w kierunku wieży została wybrana i zsypana na zewnątrz. Czas destrukcji wału a następnie wybrania jego wewnętrznych partii i zsypania w kierunku zewnętrznym jest trudny do określenia. Ponieważ warstwy zsypane a zewnątrz leżą na osadach aluwialnych wypełniających staw po południowej stronie wieży, musiało to nastąpić już po jego całkowitym zamuleniu i likwidacji. Jeśli przyjąć, że niewielki nieregularny otwór w najniższej kondygnacji od strony południowej jest nieukończoną strzelnicą analogiczną do tej ze ściany wschodniej i wykuty został tak jak ona ok. połowy XVII wieku, częściowo zniszczenie wału S można by wiązać z jego obniżeniem tak by nie zasłaniał pola ostrzału i datować na ten sam okres.

#### Wykop 7 (ryc. 13)

Wykop 7 znajdował się na wschodnim (wewnętrznym) stoku wału prostopadłego do południowej ściany wieży (wał SW), sięgający od jego kulminacji do podstawy. Nasyp wału obserwowany w wykopie 7 zbudowany był prawie wyłącznie z gruzu kamiennego zróżnicowanej wielkości oraz soczewek czystego, przemieszanego lessu. W wykopie odsłonięto fragment muru zbudowanego z średniego i grubego gruzu kamiennego łączonego zaprawą wapienną (nieregularne warstwy kamieni zalewane rzadką zaprawą). Górne partie muru oraz jego część bliższa wieży były zniszczone. Mur ten licował wewnętrzny stół wału. Jądro wału tworzyły warstwy gruzu kamiennego różnego wielkości i soczewki lessu. W nasypie znaleziono niewielkie fragmenty ceramiki średniowiecznej, bliżej nieokreślony przedmiot metalowy i kilka dużych gwoździ, identycznych ze znalezionymi w wykopie 4. Mur odsłonięty w wykopie 7 należy interpretować podobnie jak pozostałości „suchych” murów z wykopów 2 i 6, tzn. jako element konstrukcji wału licujący jego wewnętrzny stół a jednocześnie stabilizujący (zabezpieczający przed osuwaniem).

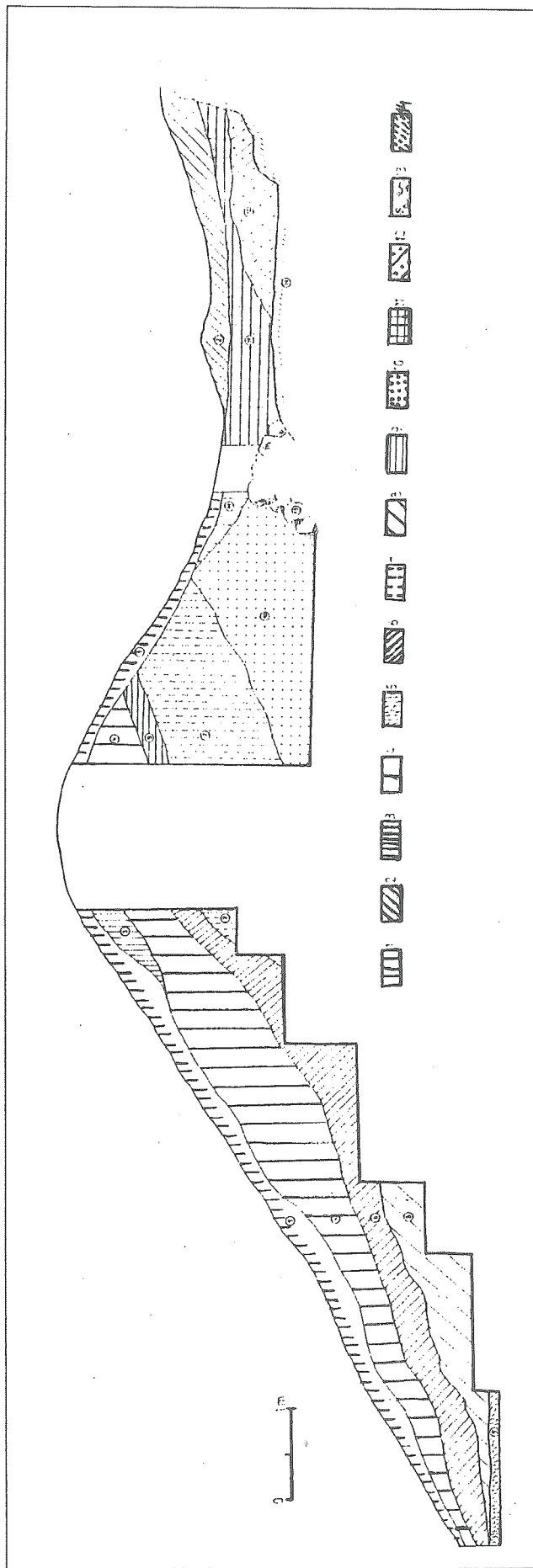




wy), b — profil  
gruzem kamien-  
— skała (calc),

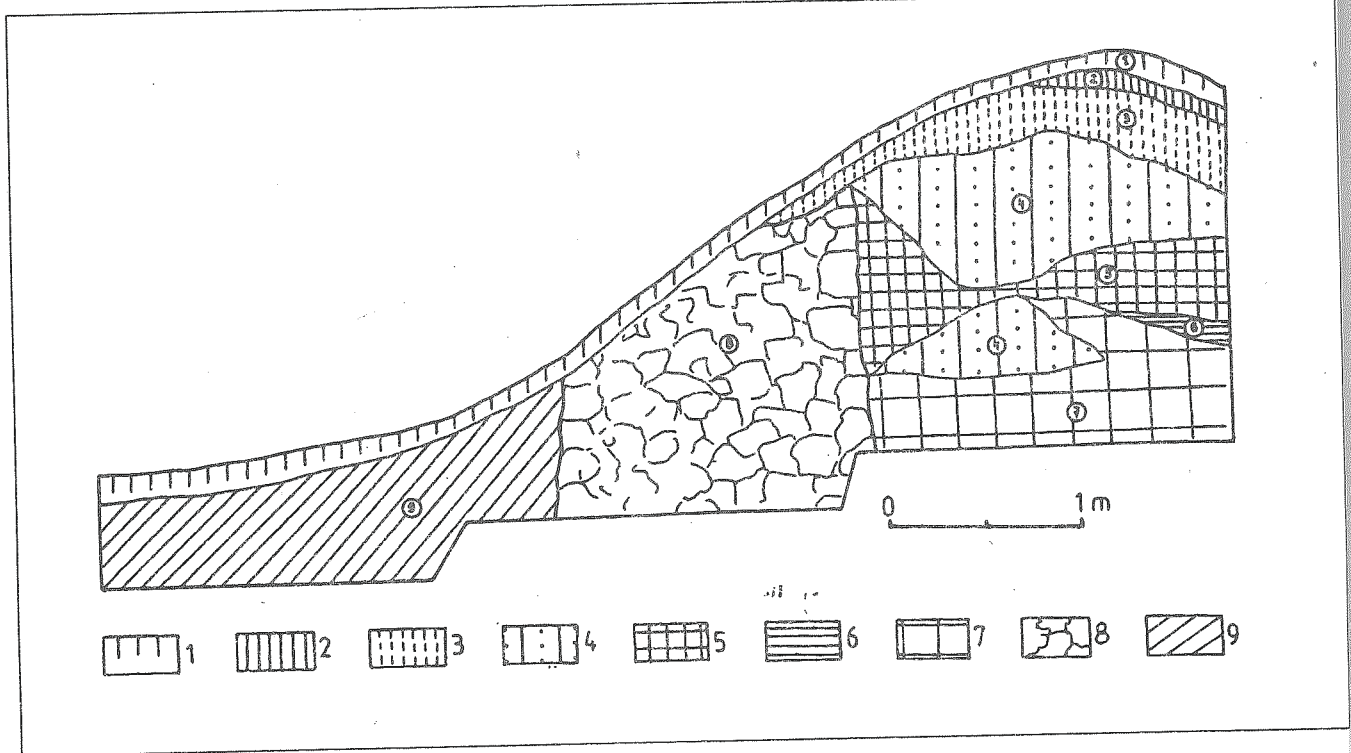
W. a — Profil  
Löss mit kleinem  
m kleinem Grus,

(wewnętrzny)  
ej ściany wieży  
podstawy. Na-  
rowany był pra-  
nicowanej wiel-  
eszanego lassu.  
budowanego ze  
zonego zaprawą  
zalewane rzadką  
o część bliższa  
wewnętrzny stok  
zu kamiennego  
sypie znaleziono  
znej, bliżej nieo-  
ch gwoździ, ide  
Mur odsłonięty  
obnie jak pozos-  
2 i 6, tzn jako  
wewnętrzny stok  
icy przed osuwa-



Ryc. 12. Tudorów, gm. Opatów, woj. Tarnobrzeg. Stan 1. wykop 6 — profil W (zachodni)  
oznaczenia: 1 — humus przemieszany z drobnym gruzem, 2 — gruz kamienny i ceglany, 3 — jasniwa ziemia z drobnym gruzem, 4 — drobny gruz kamienny przemieszany z jasnym  
lessem, 5 — sivo-żółty less, 6 — jasny less z niewielką ilością drobnego gruzu, 7 — ciemnoszara ziemia przemieszana z drobnym gruzem, 8 — czarna „flusta” ziemia z drobnym gruzem,  
9 — średni i grubo gruz kamienny, 10 — ciemnoszara ziemia z drobnym gruzem, 11 — drobny gruz kamienny, 12 — drobny i średni gruz przemieszany z zielonym ilmem, 13 — duże kamienie  
(„suchy” mur), 14 — skała (calc).

Abb. 12. Tudorów, Gemeinde Opatów, Wojewodschaft Tarnobrzeg. Fundstelle 1. Ausgrabung 6 — Profil W (westlich)  
Bezeichnungen: 1 — humus mit kleinem Grus vermisch, 2 — Stein und Ziegelgrus, 3 — hellgraue Erde mit kleinem Grus, 4 — kleiner Steingrus mit hellem Löss vermisch, 5 — grau-gelber  
Löss, 6 — heller Löss mit kleiner Menge von kleinem Grus, 7 — dunkelgraue Erde mit kleinem Grus, 8 — schwarze „fette” Erde mit kleinem Grus, 9 — mittlerer und grober  
Steingrus, 10 — dunkelgraue Erde mit kleinem Grus, 11 — kleiner und mittlerer Grus mit grünen Letten vermisch, 12 — grosse Steine („trockene” Mauer), 13 —  
— Felsen (Felsenmassiv).



Ryc. 13. Tudorów, gm. Opatów, woj. Tarnobrzeg. Stan 1. Wykop 7 profil S (południowy)  
 oznaczenie: 1 — humus przemieszany z drobnym gruzem, 2 — drobny gruz przemieszany z siwą ziemią, 3 — średni i grubo gruz kamienny, 4 — drobny i średni gruz kamienny, 5 — gruby, luźny gruz kamienny, 6 — przemieszany, ubity less, 7 — gruby, luźny gruz kamienny z okrucami zaprawy, 8 — mur kamienny (gruby i średni gruz kamienny zalany zaprawą wapienną), 9 — gruby i średni gruz kamienny przemieszany z humusem.

Abb. 13. Tudorów, Gemeinde Opatów, Wojewodschaft Tarnobrzeg. Fundstelle 1. Ausgrabung 7 — Profil S (südlich)  
 Bezeichnungen: 1 — humus mit kleinem Grus vermisch, 2 — Kleingrus mit grauer erde vermisch, 3 — mittlerer und grosser Steingrus, 4 — kleiner und mittelgrosser Steingrus, 5 — grober, loser Steingrus, 6 — vermischter festgestampfter Löss, 7 — grober loser Steingrus mit Mörtelbruch, 8 — Steinmauer (grober und mittelgrosser Steingrus mit Kalkmörtel übergossen, 9 — grober und mittelgrosser Steingrus mit humus vermisch.

niem) właściwy wał. Podobnie jak to zaobserwowano w wykopie 6, gruz kamienny tworzący jądro wału był sypany od strony zewnętrznej, „na mur”. Rozpoznane w wykopach 4,3,6,7 fragmenty wałów (wały SW, S,E) są elementami jednego obwodu zaczynającego się przy narożniku południowo-zachodnim wieży i biegnącego początkowo prostopadłe do jej południowej ściany, następnie zakręcającego w kierunku wschodnim, by po odejściu do fosy, skręcić znowu w kierunku północnym i zakończyć się na naturalnym stoku skalnym, mniej więcej na linii północnej ściany wieży.

#### Wykop 9.

Wykop ten zlokalizowany był w połowie odległości między fosą a wschodnią ścianą wieży. Bezpośrednio pod cienką (5—10 cm) warstwą drobnego gruzu kamiennego przemieszanego z humusem wystąpiła lita skała. Nie zaobserwowano żadnych warstw, które można by łączyć z wałem zarejestrowanym w wykopie 2 (wałem N).

#### Wykop 5.

Wykop ten zlokalizowano wewnątrz wieży, w jego południowo-wschodnim narożniku. Do calca, to jest naturalnego podłoża skalnego eksplorowano tylko pas szeroko-

kości 1,5 m przy ścianie wschodniej i południowej wieży, osiągając głębokość 4 metrów poniżej współczesnego poziomu gruzowiska wewnątrz wieży (226,93 m npm). Stwierdzono, że wewnątrz wieży (przynajmniej w obrębie wykopu) wypełniają warstwy gruzu kamienno-ceglanego przemieszanego z lessem i humusem, które były wielokrotnie przekopywane. Zaobserwowano między innymi pozostałości współczesnego dużego wkopu usytuowanego przy oknie w ścianie wschodniej a sięgającego aż do calca. W przemieszanych warstwach znaleziono fragmenty ceramiki, kafli i różnych przedmiotów metalowych z okresu od XIV do XX w. (między innymi w dolnej partii wypełniska współczesny kubek metalowy i granat). Na głębokości 229,55 m npm. przy ścianach południowej i wschodniej wieży stwierdzono odsadzkę szerokości 40 cm i wysokości ok. 95 cm. Odsadzka ta odpowiada uskokowi muru widocznemu na ścianie południowej i częściowo wschodniej po stronie zewnętrznej. Mury wieży posiadowane były bezpośrednio na skałe. Podłoże skalne, przynajmniej odsłonięty fragment, było skute, tworząc mniej więcej płaską, poziomą płaszczyznę. Od otworu okiennego w przyziemiu, na całą jego szerokość, fundament wieży był rozkuty aż do swej podstawy (do 228,30 m npm). Skała pod fundamentem także była skuta i wy-

brana na  
 poziom  
 tu. Powst  
 był wype  
 partii, na  
 był w otw  
 cm. Wyr  
 tworzyła  
 Zaobserw  
 (także sk  
 woru ok  
 w kondyg  
 wacji na  
 woru, na  
 lemem jes  
 pozostaje  
 tacie nie  
 oraz jego  
 funkcję s  
 jakiegos  
 na wyżs  
 przykład  
 wyższych  
 dobnie z  
 poprzez  
 prawdop  
 pustą prz  
 ment kar  
 laniu na  
 tu nie by  
 ny wyłąc

Sondaż  
 Sond  
 przedłu  
 daniem b  
 wy bądź  
 w tym r  
 wynik by  
 mieszany  
 ok. 20-2  
 Sondaż  
 Sond  
 groble z  
 nia skal  
 wierceń  
 południ  
 mknięte  
 w posta  
 ku teren  
 grobli z  
 grobli w  
 ru siwo  
 Warstw  
 wania le  
 cypla w  
 w powo  
 poziomu  
 S rozpo





brana na tę samą szerokość i długość ok. 120 cm, aż do poziomu 226,90 m n.p.m., tj. 1,40 metra poniżej fundamentu. Powstały otwór o szerokości równej grubości ściany był wypełniony gruzem kamiennym i ziemią, w górnej partii, na poziomie skały na zewnątrz wieży, wstawiony był w otwór okienny murek kamienny o wysokości ok. 30 cm. Wyrównana warstwa zaprawy na koronie murku tworzyła parapet okna.

Zaobserwowane rozkucie ściany i fundamentu wieży (także skały pod nim) jest związane z wykonaniem otworu okiennego (strzelniczego) w ścianie wschodniej w kondygnacji parteru (przyziemia). Na podstawie obserwacji nawarstwień w wykopie 2 oraz analizy samego otworu, należy je datować na połowę wieku XVII. Problemem jest cel aż tak znacznego rozkucia ściany, które nie pozostaje w żadnym związku do otrzymanego w rezultacie niewielkiego otworu okiennego. Wielkość otworu oraz jego czas powstania wskazują, że mógł on pełnić funkcję strzelnicy przeznaczonej dla broni palnej, zapewne jakiegoś niedużego działa. Wyniesienie broni artyleryjskiej na wyższe kondygnacje było zapewne niemożliwe, na przykład ze względu na drewniane stropy, strzelnice wyższych kondygnacji także były za małe, stąd prawdopodobnie zdecydowano się podnieść walory obronne wieży poprzez wykonanie nowej strzelnicy w przyziemiu. Najprawdopodobniej ścianę i fundament rozkuto a następnie pustą przestrzeń wypełniono ziemią i gruzem, by fundament kamienny nie przenosił drgań powstałych przy strzelaniu na całą wieżę. Wbrew pozorom, rozkucie fundamentu nie było dużo bardziej pracochłonne niż przekucie ściany wyłącznie na wielkość strzelnicy.

#### Sondaż 1.

Sondaż ten o wymiarach 5x1 m usytuowano na przedłużeniu wykopu 4, po drugiej stronie fosy. Jego zadaniem było sprawdzenie, czy znajdują się tu jakieś warstwy bądź obiekty, które można by wiązać z istnieniem w tym miejscu przejścia (przejazdu) przez fosę. Niestety wynik był negatywny — bezpośrednio pod humusem wymieszany z drobnym gruzem kamiennym miąższości ok. 20-25 cm wystąpiła naturalna skała.

#### Sondaż 2.

Sondaż ten o wymiarach 1x10 m przeciął domniemaną groblę znajdującą się na południowy zachód od wzniesienia skalnego. Jego zadaniem była weryfikacja wyników wierceń a co za tym idzie hipotezy o istnieniu, po południowej stronie wzniesienia z wieżą, stawu zamkniętego od zachodu groblą zachowaną współcześnie w postaci wyraźnego, około 2 metrowej wysokości uskoku terenu. Stwierdzono, że uskok ten to zewnętrzny stok grobli zbudowanej z czystego lassu. Po wewnętrznej stronie grobli wystąpiły warstwy namuliskowe (namyty less) koloru siwo-żółtego z licznymi muszlami ślimaków wodnych. Warstwy te tworzyły się w warunkach powolnego namywania lessu (zmywanego z południowo zachodniego stoku cypla wysoczyznowego) — do stojącej wody. Osady te w powolny sposób wypełniły całą objętość stawu aż do poziomu korony grobli. Zakładając, że zniszczenie wału S rozpoznanego w wykopie 6 nastąpiło ok. połowy XVII

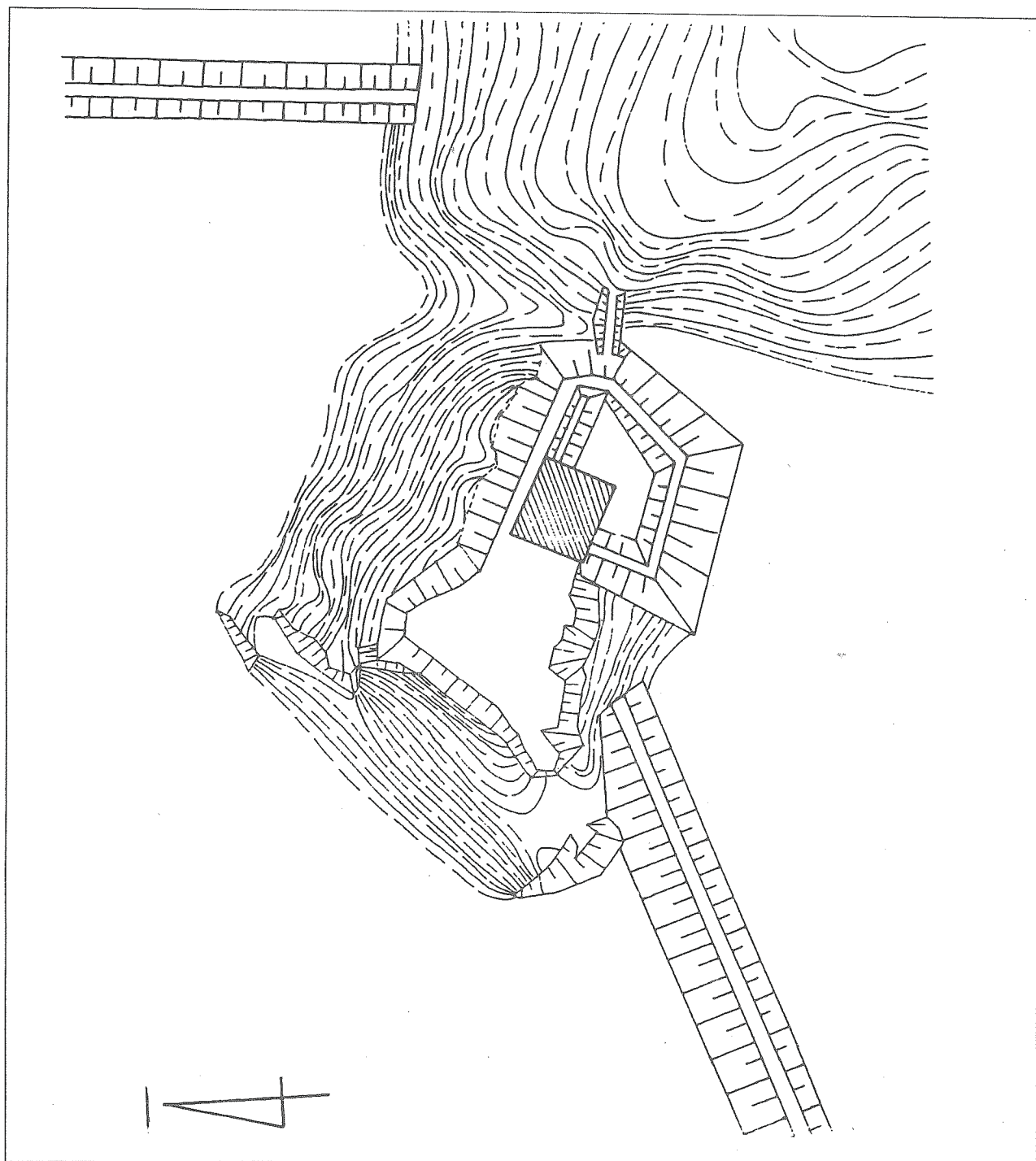
wieku, całkowite zamulenie stawu musiało nastąpić przed tą datą.

Poza badaniami wykopaliskowymi, wykonano wiercenia świdrem glebowym i szczegółowe badania powierzchniowe, które pozwoliły między innymi na zlokalizowanie kolejnej grobli oraz zespołu folwarcznego. Ponadto dokonano pomiarów cegieł, analizy wątków murów, analizy makroskopowe tynków i zapraw oraz ich związków z warstwami kulturowymi.

#### Podsumowanie

Wyniki badań archeologicznych w połączeniu z analizą źródeł pisanych pozwalają na sformułowanie następujących wniosków:

1. Wieża w Tudorowie wybudowana została około połowy XIV w. z przeznaczeniem na siedzibę rycerskiego rodu Tudorowskich. Brak jakichkolwiek dowodów by usytuowana była na starszym grodzisku bądź gródki stożkowatym. Wieża nie stanowi części większego założenia murowanego — zamku, lecz funkcjonowała samodzielnie.
2. Na całość założenia składały się: murowana wieża mieszkalno-obronna z dodatkowymi elementami obronnymi w postaci fosy, wałów kamiennieo-ziemnych, grobli i stawów oraz zespół mieszkalno-folwarczny, znajdujący się w pewnej odległości od wieży, zbudowany z drewna i pozbawiony trwałych elementów obronnych (ryc. 14).
3. Można wyróżnić 3 fazy funkcjonalno-chronologiczne wieży i towarzyszących jej umocnień:  
Faza I (połowa XIV — początek XVI wieku) — „castrum” rodziny Tudorowskich, składające się z 3 kondygnacyjnej wieży o charakterze mieszkalno-prestizowo-obronnym (środkowa kondygnacja reprezentacyjna, z ostrołukowym otworem okiennym od strony zachodniej, górna kondygnacja o charakterze obronnym, ze strzelnicami od strony wschodniej i południowej). Dodatkowymi elementami obronnymi były wały kamiennieo-ziemne, fosa oddzielająca wzniesienie z wieżą od strony cypla wysoczyznowego i dwa stawy otaczające je od południa, zachodu i północy. Woda w stawach spiętrzana była na dwu poziomach — w stawie po stronie południowej na wyższym, po północnej na niższym. Pozostawiony w fosie wąski ostaniec skalny uniemożliwiał ucieczkę wody ze stawu górnego (południowego) do dolnego (północnego).  
Faza II (początek XVI — początek XVII wieku) — Tudorów staje się jednym z wielu folwarków klucza opatowskiego. Następuje stopniowa destrukcja wałów kamiennieo-ziemnych i zamulenie stawu południowego aż do jego całkowitej likwidacji. W związku ze zmianą funkcji a jednocześnie nowymi wymogami następuje częściowa przebudowa wnętrza wieży, m.in. zamurowano ostrołukowe okno, przekuto nowe strzelnice w środkowej kondygnacji, zmieniono i zwiększono ilość poziomów użytkowych (bądź wybudowano podesty umożliwiające dojście do nowych strzelnic) oraz otynkowano elewacje zewnętrzne, być może w celu zasłonięcia rozkuć i przemurowań.  
Faza III (1 połowa XVII w. — początek 2 połowy XVII wieku) — związana być może z niepokojami panującymi w kraju oraz upowszechnieniem artylerii. Adaptacja wieży



dla potrzeb artylerii — przekucie strzelnicy w najniższej kondygnacji od strony wschodniej i być może próba wykonania takiej strzelnicy w ścianie południowej, przy okazji dalsze niszczenie średniowiecznych wałów kamiennoziemnych, oraz budowa na zachodniej krawędzi plateau szanca, jako podstawy do umieszczenia dział. Najpóźniej pod koniec XVII wieku, zapewne wskutek zniszczeń wojennych w czasie „Potopu”, zaprzestanie użytkowania wieży.

#### Przypisy:

<sup>1</sup> Jan Nepomucen Chądzyński, *Historyczno-statystyczne opisy miast starożytnych w ziemi sandomierskiej leżących*, Warszawa 1855, s. 328

<sup>2</sup> Jan Nepomucen Chądzyński, op. cit., także ks. Jan Wiśniewski, *Dekanat Sandomierski*, Radom 1915, s. 305, który powtórzył dosłownie opis Chądzyńskiego

<sup>3</sup> *Słownik Geograficzny Królestwa Polskiego i innych krajów słowiańskich* (dalej SGKP), t. XII, Warszawa 1892, s. 607; dalej podana przez autora hasła jest błędna — miast 1361 r. winno być 1371 r.

Ryc. 14. Tudorów, gm. Opatów, woj. Tarnobrzeg. Stan 1. Rekonstrukcja założenia XIV—XV w.

<sup>4</sup> SGK  
<sup>5</sup> Jerzy  
kultury i s  
<sup>6</sup> Kata  
zeszyt 7 p  
<sup>7</sup> Kata  
datowania  
<sup>8</sup> Kata  
dynku to  
przejazdu  
<sup>9</sup> Bohd  
<sup>10</sup> And  
wiecznej,  
w oparciu  
błędnie zło  
wpisując c  
grodzisko  
określone  
<sup>11</sup> Jerzy  
kowo-histo  
PSOZ O/T  
część histo  
<sup>12</sup> Inwe  
OPGK Lu  
w Tudorow  
dokumenta  
<sup>13</sup> Dok  
Monument  
Małopolski  
1887, s. 23  
<sup>14</sup> Nie  
Małopolski  
kowe UJ,  
<sup>15</sup> Zbió  
króla Wład  
ka-Kuraś

Marek Flo

„Ca

Die A  
ren 1989-  
Gemeinde  
Übersicht  
Die Anal  
Schlussfol  
1. Der Tu  
Jhs. geba  
Er soll  
gibt keine  
bzw. einer  
kienen Te  
nierte selb  
2. Die ga  
-Schutz-T  
von Grab



- <sup>4</sup> SGKP, op. cit. s. 607
- <sup>5</sup> Jerzy Kieszkowski, Kanclerz Krzysztof Szydłowiecki. Z dziejów kultury i sztuki zygmunto-wskich czasów, Poznań 1912, s. 284
- <sup>6</sup> Katalog Zabytków Sztuki w Polsce, t. III woj. kieleckie, zeszyt 7 pow. Opatów, Warszawa 1959, s. 73
- <sup>7</sup> Katalog Zabytków Sztuki, op. cit. 73; podstawą takiego datowania były zapewne boniowania naroży
- <sup>8</sup> Katalog Zabytków Sztuki, op. cit. 73; rzekome ślady budynku to wał kamienny-ziemny, zaś pozostałości murowanego przejazdu to naturalny ostaniec skalny
- <sup>9</sup> Bohdan Guerquin, Zamki w Polsce, Warszawa 1984, s. 313
- <sup>10</sup> Andrzej Żaki, Archeologia Małopolski Wczesnośrednio-wiecznej, Wrocław 1974, mapa 1, wykaz 1; autor, zapewne w oparciu o dane z archiwum konserwatorskiego w Kielcach, błędnie zlokalizował obiekt w sąsiednim Karwowie. W 1973 r. wpisując do Rejestru Zabytków woj. kieleckiego domniemane grodzisko stożkowate ze stojącą na nim wieżą, także błędnie określone jako stojące w Karwowie
- <sup>11</sup> Jerzy Zub, Tudorów — ruiny zamku. Dokumentacja nauko-historyczna, Tarnobrzeg 1989, maszynopis w archiwum PSOZ O/Tarnobrzeg; w oparciu o tą dokumentację opracowano część historyczną oraz opis architektoniczny wieży
- <sup>12</sup> Inwentaryzacja fotogrametryczna wieży w Tudorowie, OPGK Lublin, 1989, Plan sytuacyjno-wysokościowy zamczyska w Tudorowie, skala 1:100 i 1:250, Archeologica Lublin, 1989 — dokumentacje w archiwum PSOZ w Tarnobrzegu
- <sup>13</sup> Dokument wystawiony 26 sierpnia 1371 r. w Opatowie, Monumenta Mediaevi Historica, t. X, Kodeks Dyplomatyczny Małopolski, t. 3, 1333—1386, wyd. Fr. Piekosiński, Kraków 1887, s. 253
- <sup>14</sup> Nie wspomina o nich Stanisław Gawęda, Moźnowładztwo Małopolskie w XV w. i pierwszej połowie XVI w., Zeszyty Naukowe UJ, Prace Historyczne, z. 18, Kraków 1966
- <sup>15</sup> Zbiór Dokumentów Małopolskich, cz. IV, Dokumenty króla Władysława Jagiełły z lat 1386—1417, wyd. Irena Sułkowska-Kuraś i Stanisław Kuraś, 1974, s. 48; Starodawne Prawa

- Polskiego Pomniki, t. VIII, wyd. Bolesław Ulanowski, Kraków 1884, s. 258
- <sup>16</sup> Starodawne Prawa Polskiego Pomniki, op. cit. s. 315
- <sup>17</sup> Zbiór Dokumentów Małopolskich, cz. V, Dokumenty z lat 1401—1440, wyd. Irena Sułkowska-Kuraś i Stanisław Kuraś, 1970, s. 79
- <sup>18</sup> Zbiór Dokumentów Małopolskich, cz. III, Dokumenty z lat 1440—1450, wyd. Stanisław Kuraś, 1969, s. 321
- <sup>19</sup> Zbiór Dokumentów Małopolskich, cz. III, op. cit. s. 177, Zbiór Dokumentów Małopolskich, cz. V, op. cit. 259
- <sup>20</sup> Materiały źródłowe do dziejów Kościoła w Polsce, t. IV część 2, wyd. Stanisław Kuraś, Lublin 1973, s. 415—419
- <sup>21</sup> Jan Długosz, Liber Beneficiorum Diocesis Cracoviensis, t. II, Kraków 1864, s. 344
- <sup>22</sup> Jan Długosz, op. cit. 345
- <sup>23</sup> Adam Boniecki, Herbarz Polski, t. IV, Warszawa 1901, s. 305
- <sup>24</sup> Jerzy Kieszkowski, op. cit. s. 284
- <sup>25</sup> Opatów. Materiały z Sesji 700-lecia miasta, red. Feliks Kiryk, Sandomierz 1985
- <sup>26</sup> Opatów, op. cit. s. 36—37
- <sup>27</sup> Opatów, op. cit. s. 59—60
- <sup>28</sup> Opatów, op. cit. s. 75—78
- <sup>29</sup> Rachunki ekonomiczne klucza opatowskiego z lat 1704—1722, Archiwum Państwowe w Krakowie, Oddział na Wawelu, Archiwum XX Sanguszków na Sławucie, sygn. 357
- <sup>30</sup> Wypisy z niezachowanych archiwaliów w AGAD w Warszawie w posiadaniu Pracowni Słownika Historyczno-Geograficznego Polski średniowiecznej — Instytutu Historii PAN w Krakowie
- <sup>31</sup> SGKP, op. cit. 607
- <sup>32</sup> Adam Boniecki, op. cit. t. IX, 1906, s. 290—291
- <sup>33</sup> Wykazy Hipoteczne w Państwowym Biurze Notarialnym w Opatowie — działka ewidencyjna numer 89
- <sup>34</sup> por. przypis 8
- <sup>35</sup> opis wieży wg opracowania Jerzego Zuba, por. przypis 11
- <sup>36</sup> podobne odsadzki zwięzające budowlę ku górze posiada wieża Spytka z Melsztyna z końca XIV w. w Melsztynie
- <sup>37</sup> Jan Nepomucen Chądzyński, op. cit. s. 328

Marek Florek

## „Castrum Tudorów” — mittelalterlicher Rittersitz in Tudorów Gemeinde Opatów

### Zusammenfassung

Die Arbeit enthält Forschungsergebnisse aus den Jahren 1989—90 an dem gemauerten Turm in Tudorów, Gemeinde Opatów, Wojewodschaft Tarnobrzeg, sowie die Übersicht von Ergebnissen geschichtlicher Rundfragen. Die Analyse von zugänglichen Quellen lässt folgende Schlussfolgerungen ziehen:

1. Der Turm in Tudorów wurde um die Hälfte des XIV. Jhs. gebaut.

Er sollte als Rittersitz der Familie Tudorów dienen. Es gibt keine Beweise dafür, dass es auf einer älteren Burg bzw. einem Kegelgarten situiert wurde. Der Turm bildet keinen Teil einer grösseren Burganlage, sondern funktionierte selbständig.

2. Die ganze Anlage bestand aus: gemauertem Wohn-Schutz-Turm mit zusätzlichen Schutzelementen in Form von Graben, Stein-Erd-Wall, Damm und Teichen sowie

Vorwerk-Wohn-Komplex, das sich in gewisser Entfernung vom Turm befand, aus Holz gebaut und mit keinen festen Schutzelementen.

3. Es sind drei funktionell-chronologische Phasen des Turms und ihm angehörten Befestigungen zu unterscheiden:

Phase I (Hälfte des XIV. Jhs. — Anfang des XIV. Jhs.) — aus dreistöckigem Turm bestehendes „castrum” von Wohn-Prestige-Schutzcharakter, mittlerer Stock repräsentativ mit spitzbogigem Fenster von der westlichen Seite, oberes Stockwerk vom Schutzcharakter mit Schiessständen von der östlichen und südlichen Seite). Als zusätzliche Schutzelemente dienten Stein-Erd-Wallen, Graben, der die Turmanhebung von der Hochlandspitze abgrenzte und zwei Teichen, die sie vom Süden, Westen und Norden umgeben. Das Wasser in den Teichen wurde auf zwei

Stufen aufgestaut — im Teich in südlicher Seite auf einer höheren, in nördlicher — auf einer niedrigeren. Der im Graben gelassene schmale Monadnock machte den Wasserabfluss vom oberen (südlichen) Teich zum niederen (nördlichen) Teich unmöglich.

Phase II (Anfang des XVI. Jhs. — Anfang des XVII. Jhs.) — Tudorów wurde zu einem der zahlreichen Vorwerken des Opatów — Güterkomplexes. Es kommt zur allmählichen Destruktion der Stein-Erd-Wallen und Verschlammung des südlichen Teiches bis zu seiner völligen Liquidierung. Im Zusammenhang mit der Funktionsänderung und gleichzeitig mit neuen Anforderungen das Innere des Turms teilweise umgebaut, es werden u.a. das spitzbogige Fenster vermauert, neue Schiessstände im mittleren Stockwerk gemeißelt, die Zahl der Gebrauchsstufen verändert und vergrößert (bzw. Treppenabsätze

gebaut, die den Zugang zu neuen Schiessständen ermöglichen) und Aussenfassaden verputzt, möglicherweise mit dem Ziel, Ritzen und Ummauerungen unsichtbar zu machen.

Phase III (1. Hälfte des XVII. Jhs. — Anfang der 2. Hälfte des XVII. Jhs.) — kann mit den im Land herrschenden Unruhen und Artillerieverbreitung zusammenhängen. Die Anpassung des Turms für Bedürfnisse der Artillerie — neuer Schiessstände im niedrigsten Stockwerk von der östlichen Seite und vermutlich der Versuch, einen Schiessstand in der südlichen Wand einzurichten und weitere Zerstörung mittelalterlicher Stein-Erd-Wallen und der Bau einer Kanonenschanze am westlichen Plateaurand. Spätestens gegen Ende des XVII. Jhs., sicherlich infolge der Kriegszerstörungen in der „Sintflut“-Zeit, wurde der Turm nicht mehr gebraucht.

Anton

Prz  
wienia  
w świe  
nych v  
wacji Z  
tować  
w post  
może b  
miki z  
pochoc  
główny  
polowi  
mknięt  
być p  
wozytr

Art  
badań  
wa prz  
Pracov  
System  
w 197  
Koper  
wschoo

Na  
ku, ul

II KF  
W :

Po  
dzielni  
dopod  
W  
lokaln  
do Po  
W  
Miasto  
kośka