

Michał Proksa

Fundacja arcybiskupa Wojciecha Jastrzębca w Rytwianach w świetle badań archeologiczno-architektonicznych.

I WSTĘP I HISTORIA OBIEKTU

Wieś Rytwiany położona jest około 5 km na południowy wschód od Staszowa przy trasie Staszów—Połaniec. Znana jest głównie z klasztoru i kościoła oo kamedułów usytuowanego na wschód od miejscowości w pobliskich lasach. Relikty zamku występujące w centralnej części wsi nad rzeką Czarną (dopływ Wisły) na niskich łąkach stały się obiektem kompleksowych badań archeologiczno-architektonicznych. Celem ich było rozpoznanie:

- 1) stratygrafii archeologicznej w obrębie fortyfikacji,
- 2) chronologii względnej i bezwzględnej,
- 3) pierwotnego założenia zamku — zasięg i forma,
- 4) ewentualnych faz budowy,
- 5) czasu zniszczenia obiektu.

Wytyczono 28 wykopów badawczych oznaczonych liczbami arabskimi (rys. 1), w obrębie wykopów eksplorowano nawarstwienia kulturowe warstwami mechanicznymi o miąższości około 20 cm, a w przypadku czytelnej stratygrafii warstwami przyrodniczymi (kulturowymi o różnym składzie przyrodniczym). W tym miejscu musimy stwierdzić, że górne warstwy składają się przeważnie z gruzu ceglano-kamiennego z zaprawą, dolne natomiast to głównie gliny. Musimy również podkreślić fakt bardzo płytkiego lokowania murów zamkowych (około 120—150 cm poniżej dzisiejszego poziomu gruntu) związanego zapewne z wysokim poziomem wód gruntowych. Występowanie wody na głębokości do 150 cm uniemożliwiło w kilku wypadkach obserwację posadowienia stopy fundamentowej reliktyw murów zamkowych.

Do dnia dzisiejszego z całego założenia zamkowego zachował się jedynie narożnik z przyporą należący do południowego skrzydła zamku. Zbudowany z cegły zendrówki w układzie rombówym w górnej części fryz z cegieł ustawionych rębem skośnie. Widoczne są podziały na kondygnacje, między innymi gniazda belek stropowych: trzy kondygnacje naziemne i jedna w przyziemiu zmurowana z kamienia.

Mimo, że obiekt był kilkakrotnie wzmiankowany w literaturze, niedawno doczekał się dopiero opracowania monograficznego. Niepublikowane studium J. Zuba¹ sumuje stan wiedzy o obiekcie. Niezależnie od w/w studium autor niniejszego sprawozdania przeprowadził kwerendę źródłową w archiwach².

Podstawowe informacje o miejscowości i zamku zbiera monumentalna praca M. Balińskiego i T. Lipińskiego³ oraz J. N. Chądzyńskiego⁴. Wzmiankuje również o nim Słownik Geograficzny...⁵. Informacje te powielają opracowania ks. J. Wiśniewskiego⁶ i A. Patkownego⁷. Ogólne dane zawiera również Katalog Zabytków Sztuki w Polsce⁸ i publikacje A. Miłobędzkiego⁹ i B. Guerqiuana¹⁰. Obecnie przejdziemy do opisów źródłowych. Wydaje się, że na obecnym etapie opracowania dokumentów średnio-wiecznych niniejsza kwerenda jest dość pełna.

W 1397 roku castrum Rytwiany jest w posiadaniu Klemensa z Mokrska, kasztelana radomskiego¹¹.

W 1414 roku Wojciech Jastrzębiec, biskup krakowski, w zamian za darowanie kapitulie krakowskiej kamienicy pod zamkiem w Krakowie przez swoich bratanków, dzieciów Rytwian, Marcina, kasztelana brzezińskiego, Scibora, prepozyta poznańskiego i Wojciecha, kanonika krakowskiego, nadaje kaplicy na zamku w Rytwianach, dziecięciny należące dotąd do biskupa krakowskiego w Ogłedowie i Katuszowie¹².

Wojciech Jastrzębiec, biskup krakowski, kupił Rytwiany od panów ze Skotnik dla swych bratanków (nepotes) i znacznym kosztem wymurował piękny zamek. Pod zamkiem kaplica drewniana pod wezwaniem św. Wojciecha ufundowana przez biskupa Wojciecha Jastrzębca. Instytucja kaplicy należy do klasztoru oo paulinów w Beszowej¹³. Wojciech (Jastrzębiec) jeszcze jako biskup krakowski kupił około roku 1420 od Prokopa, syna wojewody Mikołaja z Bogorii Rytwiany dla swych bratanków gdzie wybudował „sumptuoso opere” zamek¹⁴, który stał się ośrodkiem ich latyfundiów i od którego przyjęli w XV wieku nazwę Rytwiańskich. Prócz tego zamku wystawił drugi, zwany Jastrzębcem

pod Szydłowcem. Trzeci warowny zamek wznosił w Boryslawicach w ziemi łączyckiej¹⁵.

W 1437 roku Dzierśław, Jan, Wojciech i Mikołaj z Rytwian, bracia niedzielni, winni dać połowę zamku Rytwiany i Boryslawice oraz miast i wsi do nich przynależnych Mikołajowi, synowi zmarłego Ścibora, wojewody łączyckiego, gdy Mikołaj dojdzie do lat sprawnych lub gdyby ten zmarł, jego siostrze Małgorzacie¹⁶.

W 1471 roku Otto z Plechowa, sędzia i Jan z Biechowa, podsędek ziemscy sandomierscy zaświadcniają, że Jan z Rytwian, marszałek, żonie swej Annie do Woyczchow zapisał 2000 florenów węgierskich tytułem wiana na zamku Rytwiany i wsiach (wymienionych) w ziemi Sandomierskiej położonych¹⁷.

W 1494 roku Jan z Pilicy, wojewoda ruski, pozwał Ewę z Rytwian, żonę Mikołaja z Kurozwek, kasztelana sierdzkiego o to, że z jej rozkazu, jej słudzy ze wsi Wojciechów najechali i zajęli zamek Rytwiany patrimonium Ewy oraz zniszczyli bramę zamkową¹⁸.

W 1502 roku Adam, syn Mikołaja z Kurozwek, wojewody lubelskiego, „inpossessionatus” zajął przemocą przy współudziale 60 towarzyszy zamek swego ojca Rytwiany, gdzie zabrał kosztowności, pieniądze oraz dokumenty na dobra królewskie¹⁹.

W 1505 roku Aleksander (król) rozstrzyga w sporze rozwodowym małżeństwa Mikołaja z Kurozwek, wojewody lubelskiego i Ewy z Rytwian, aż do czasu rozstrzygnięcia procesu Mikołaj powinien dzierżyć zamek Rytwiany wraz z wsiami²⁰.

W 1508 roku ugoda między Ewą z Rytwian, wdową po Mikołaju z Kurozwek, wojewodzie lubelskim, Adamem z Kurozwek i jego żoną Jadwigą de Thancin, Hieronimem synem i Elżbietą, córką Ewy, w sprawie podziału i posiadaniu dóbr, między innymi zamku Rytwiany²¹.

W 1510 roku Zygmunt Stary przysądza w sporze między Adamem z Kurozwek, dziedzicem z Goszczyc i Ewą z Rytwian, jego matką, Adamowi, połowę założonego wadium lub raczej połowę dóbr Ewy z Rytwian, to jest wsie (tu wymienione wsie), a sobie drugą połowę tj. zamek Rytwiany i wsie (tu wymienione)²².

W 1510 roku Zygmunt Stary otrzymawszy satysfakcję za 20 000 florentów od Adama z Kurozwek odstępuje mu zamek Rytwiany wraz z wsiami (tu wymienione wsie)²³.

W 1516 roku spłonienie zamku Rytwiany²⁴.

W 1520 roku Anna z Rytwian, żona Hieronima z Łasku, rycerza jerozolimskiego, krajczego koronnego, przekazała obronę (opiekę) zamku Rytwiany Bernardowi Przeborowskiemu z powodu nieobecności w Polsce męża²⁵.

W 1527 roku Jarosław z Łasku, wojewoda sieradzki „de Ritwyani heres”, zastawia castrum Rytwiany z wsiami za 3000 florenów Andrzejowi z Tęczynka, wojewodzie sandomierskiemu²⁶.

W 1527 roku Andrzej z Tęczynka, wojewoda sandomierski, wydzierżawia na rok zamek Rytwiany z miastem Staszów i wsiami Jarosławowi z Łasku, wojewodzie sieradzkim, za 100 grzywien²⁷.

W 1528 roku Andrzej z Tęczynka kwituje Hieronima z Łasku z sumy 3000 florenów zapisanej mu między innymi „in castro Ritwyani oppido Staszów et...”²⁸.

W 1529 roku prebenda na zamku w Rytwianach²⁹. Dziedzic: Jan z Rytwian, herbu Jastrzębiec, kasztelan sandomierski, marszałek królestwa. Folwark: 8 łanów kmiecych, 3 karczmy, 5 zagród z rolami położone po wschodniej stronie wsi, w stronę Sandomierza. Dziesięciny z folwarku i ról po stronie zachodniej, za rzeką Czarną, należą do kościoła w Staszowie, z reszty wsi do kościoła w Skotnikach³⁰.

Jak można się przekonać z wypisu S. Gawędy, rok 1420 upada. A zatem zamek został zbudowany przed 1397 rokiem. Mamy też przed rokiem 1414 kaplicę zamkową. Nie jest wykluczone, że powstała ona dokładnie w 1414 roku, skoro nadano jej wtedy dziesięciny.

II ANALIZA RUCHOMEJ MATERIAŁU ARCHEOLOGICZNEGO

Wydobyty ruchomy materiał archeologiczny omówimy bardzo skrótowo. Ze względu na brak całych naczyń w analizie uwzględnimy jedynie ich wylewy. Ogółem z warstwień kulturowych zalegających na terenie zamku wydobyto 2308 fragmentów ceramiki i przedmiotów żelaznych: 2 fragmenty ceramiki prahistorycznej, 423 fragmenty ceramiki późnośredniowiecznej i 1883 fragmenty nowożytnych zabytków ruchomych.

A. Ceramika prehistoryczna.

Reprezentowana jest jedynie przez 2 fragmenty ceramiki pochodzącej z brzuśców naczyń. Posiadają barwę ceglasta, a wykonane zostały z gliny schudzonej drobnym i średnim piaskiem. Wydaje się, że te zabytki należą do kultury łużyckiej: kilkaset metrów na zachód od zamku znajduje się duże cmentarzysko z epoki brązu, dość systematycznie niszczone przez rolnictwo i prace budowlane. Jest to równocześnie jeden z postulatów dla ratowania w/w stanowiska.

B. Ceramika średniowieczna (ryc. 2)

Reprezentowana jest przez 423 fragmenty naczyń występujących najczęściej w zespołach przemieszanych z ceramiką nowożytną. Ceramika średniowieczna stanowi 18,3% wszystkich wydobytych ruchomych zabytków archeologicznych. Można wyróżnić trzy jej grupy:

- a) ceramika siwa
- b) ceramika wykonana z białej glinki kaolinitowej
- c) ceramika ceglasta

W tym miejscu trzeba podkreślić fakt, że ceramika ta należy do schyłkowych okresów średniowiecza i jak się wydaje, duża jej część przechodzi w okres nowożytny.

Ad. a) Wydobyto 77 fragmentów naczyń, co stanowi około 18,2% ogółu ceramiki średniowiecznej. Z gliny wypalanej w temperaturze redukcyjnej wykonano dwa rodzaje naczyń: garnki i misy. Posiadają powierzchnię ciemnoszarą i matową, a glina schudzona jest domieszką średnioziarnistego piasku. Wszystkie naczynia są toczone na kole (brak naczyń lepionych ręcznie, a później obtaczanych).

ytwianach²⁹.
asztelan san-
lanów kmie-
po wschod-
ięciny z fol-
Czarną, na-
do kościoła

ławędy, rok
wany przed
kaplicę za-
na dokładnie
ięciny.

RIALU

ny omówimy
łych naczyń
Dgółem z na-
renie zamku
miotów żela-
423 fragme-
agenty no-

agenty cera-
adają barwę
nej drobnym
ki należą do
d od zamku
zu, dość sys-
budowlane.
a ratowania

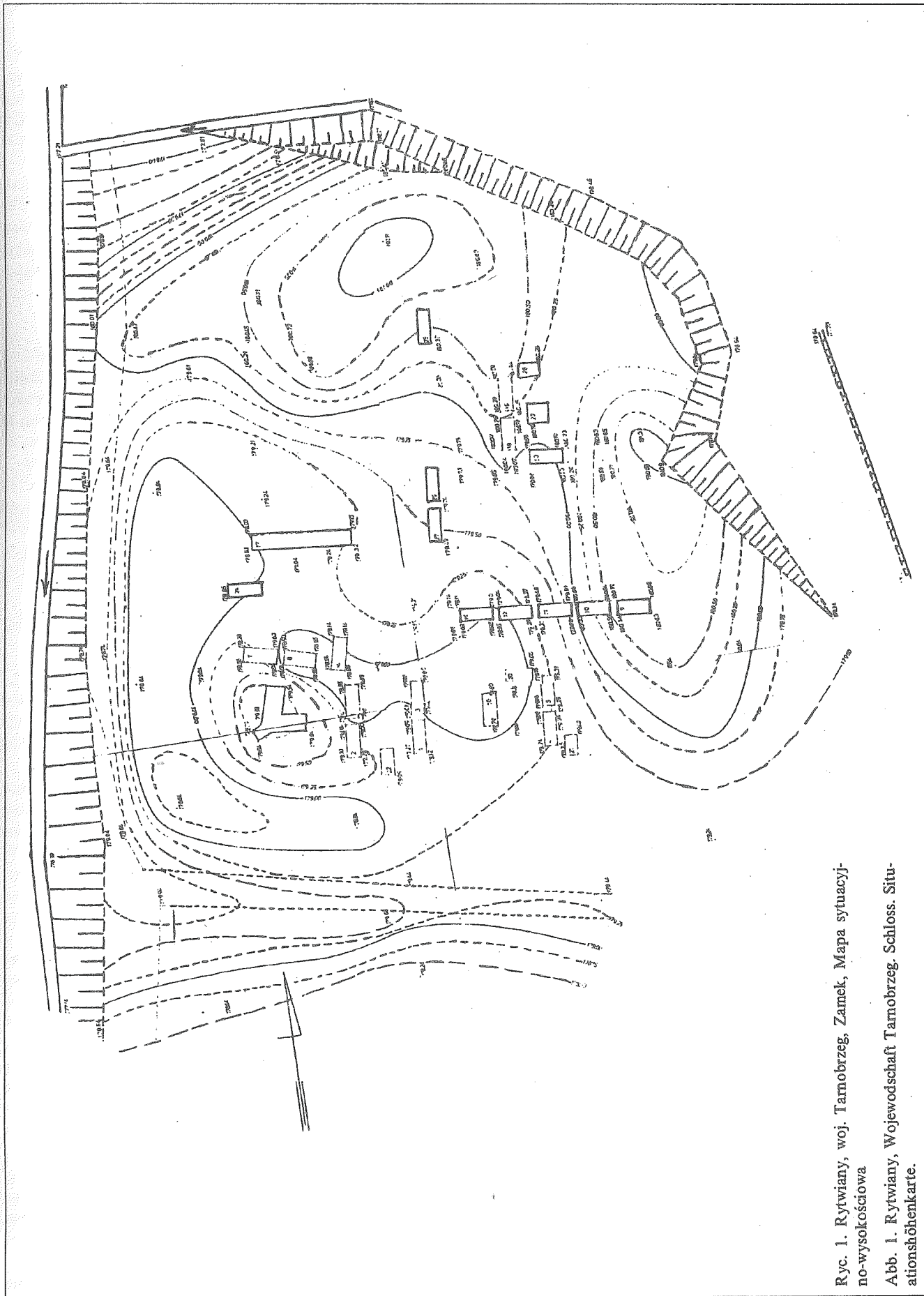
2)

enty naczyń
zemieszanych
czna stanowi
abytków ar-
rupy:

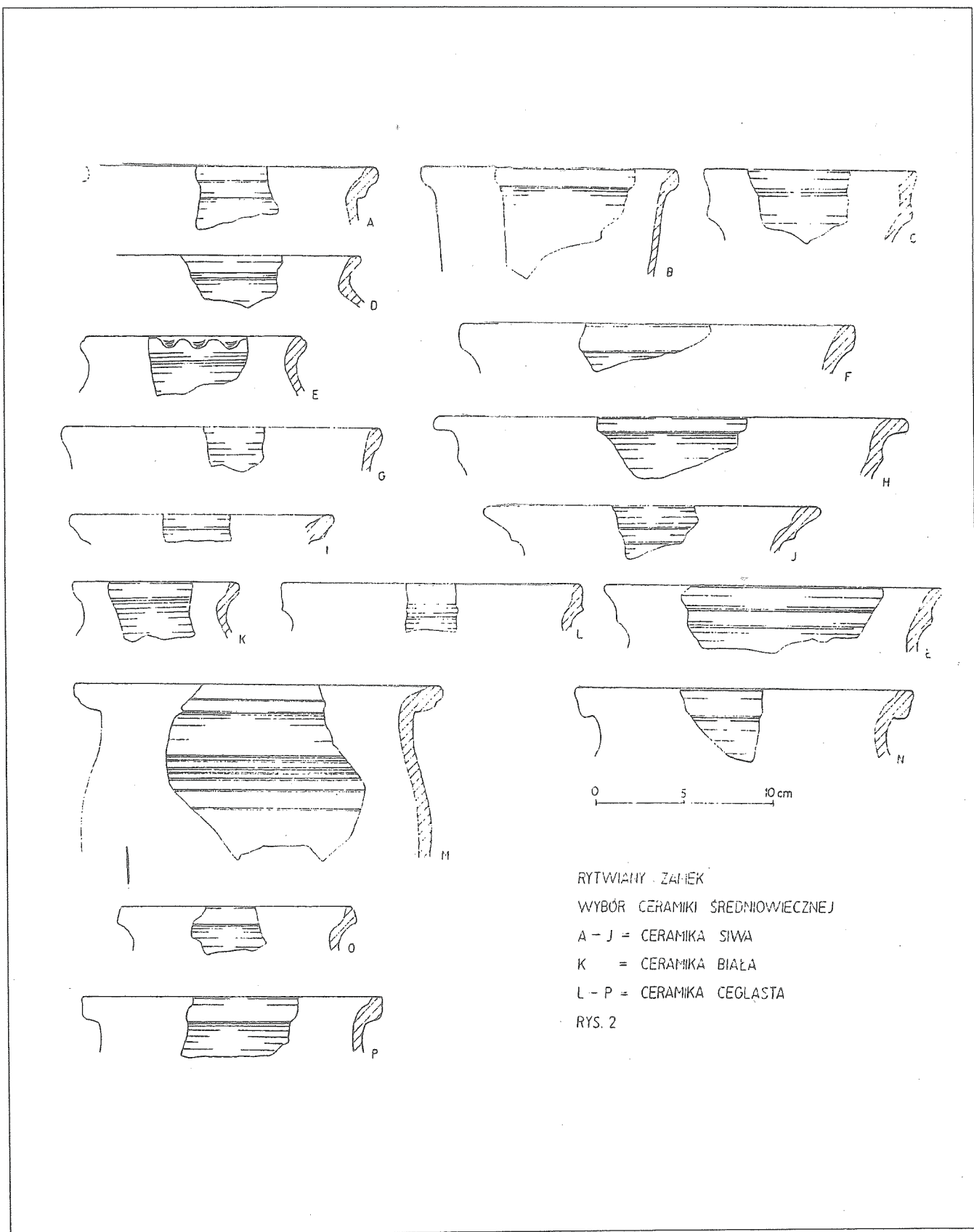
mitowej

że ceramika
wiecza i jak
okres no-

, co stanowi
Z gliny wy-
no dwa ro-
rzczeńię ciem-
mieszczą śre-
ą toczono na
óżniej obta-



Ryc. 1. Rytwiany, woj. Tamobrzeg, Zamek, Mapa sytuacyjno-wysokościowa
Abb. 1. Rytwiany, Wojewodschaft Tamobrzeg, Schloss. Situationshöhenkarte.



Ryc. 2. Rytwiany, woj. Tarnobrzeg, Zamek, Ceramika średniowieczna

Abb. 2. Rytwiany, Wojewodschaft Tarnobrzeg. Schloss. Mittelalterliche Keramik.

Ad
 ty cer
 późno
 przez
 zaokrą
 przelo
 na pól
 Ad
 plastyc
 szki se
 prezen
 ogółu
 możem

Re
 i kafl
 techno
 a) cer
 b) cer
 mo
 b1) ce
 b1a) b
 b1b) z
 b1c) z
 n
 i
 r
 z
 n
 b2) ce
 b2a) b
 b2b) z
 b2c) z
 Ad
 posiad
 i niec
 jest c
 W nie
 czna.
 przez
 wyświ
 w ukł
 regula
 fragm
 miki i
 datow
 w tym
 nych
 zdawa
 bu wy
 carstw
 wiecz
 przyk
 nej sp
 zowsz
 cyjne
 A
 repre

Ad. b) Reprezentowana jest jedynie przez 23 fragmenty ceramiki, co stanowi około 5,4% ogółu ceramiki późnośredniowiecznej. Reprezentowana jest wyłącznie przez garnki z lekkim wrębem na pokrywkę i zgrubiałym zaokrąglonym wrębem. Jest to forma występująca od przełomu XIII i XIV wieku do wieku XVI, a im bardziej na północ, tam udział procentowy tych form jest większy.

Ad. c) Naczynia tej grupy zostały wykonane z gliny plastycznej, ilastej i dość często żałazowanej. Jako domieszki schudzającej użyto drobnego i średniego piasku. Reprezentowana jest przez 323 fragmenty, co stanowi 76,3% ogółu ceramiki średniowiecznej. W obrębie tej grupy możemy wydzielić jedynie kilka typów garnków.

C. Ceramika nowożytna.

Reprezentowana jest przez 1883 fragmenty ceramiki i kaflki. Wstępna analiza materiału w oparciu o cechy technologiczne pozwoliła wyróżnić dwie grupy:

a) ceramika wypalana w atmosferze redukcyjnej — „siwa”
b) ceramika wypalana w atmosferze utleniającej, którą można podzielić na:

b1) ceramika ceglasta wykonana z glinki żelazistej:

b1a) bez glazury

b1b) z glazurą

b1c) z glazurą wielobarwną — przez tą grupę rozumiem naczynia posiadające na ściankach wewnętrznych i zewnętrznych glazurę o różnych barwach, jak również naczynia posiadające na powierzchni zewnętrznej glazurę dwubarwną, najczęściej brunatną i zieloną

b2) ceramika z białej glinki kaolinitowej:

b2a) bez glazury

b2b) z glazurą

b2c) z glazurą wielobarwną, jak wyżej.

Ad. a) Naczynia wypalane w atmosferze redukcyjnej posiadają powierzchnie o barwie najczęściej ciemnoszarej i nieco jaśniejsze jednobarwne przełomy. Gлина schudzona jest dużą ilością domieszki drobnociarnistego piasku. W niektórych tylko przypadkach domieszka jest niewidoczna. Wszystkie naczynia tej grupy zostały wykonane przez toczenie na kole. Ich zdobienie ogranicza się do wyświecenia pasów obiegających całe naczynie przeważnie w układzie poziomym, często jednak wyświecenie jest nieregularne. Ceramika siwa reprezentowana jest przez 320 fragmentów naczyń, co stanowi około 16,9% ogółu ceramiki nowożytnej (ryc. 3). Wydaje się, że ogólnie można ją datować na 1 połowę wieku XVII. Najprawdopodobniej w tym okresie pojawiają się większe ilości naczyń wypalanych w atmosferze redukcyjnej jako wyraźny nawrót do zdawałoby się zarzuconego w 2 połowie XV wieku sposobu wypału. Wtedy to nastąpiło zapewne na gruncie garniarstwa wiejskiego, zjawisko wskrzeszenia późnośredniowiecznej techniki produkcji naczyń³¹. Z nowożytnymi przykładami naczyń wypalanych w atmosferze redukcyjnej spotykamy się w Małopolsce, Wielkopolsce i na Mazowszu³². Wśród ceramiki wypalanej w atmosferze redukcyjnej możemy wyróżnić pokrywki, dzbany i garnki.

Ad. b) Ceramika wypalana w atmosferze utleniającej reprezentuje szeroki wachlarz naczyń, jak garnki, dzbany,

misy, patelnie, pokrywki i małe naczynka. Zwrócimy tu uwagę na pewne tendencje zaobserwowane podczas analizy zabytków ceramicznych. Porównując materiał dotyczący kaflki i ceramiki półmajolikowej z misami, należy zwrócić uwagę na interesujący problem. Mianowicie wśród kaflki jest zdecydowanie mniej okazów XVI-wiecznych, wśród mis procent ten wzrasta. Ukazują się tu dwie możliwości interpretacji:

1) W XVI wieku misy były bardziej powszechną formą naczyń.

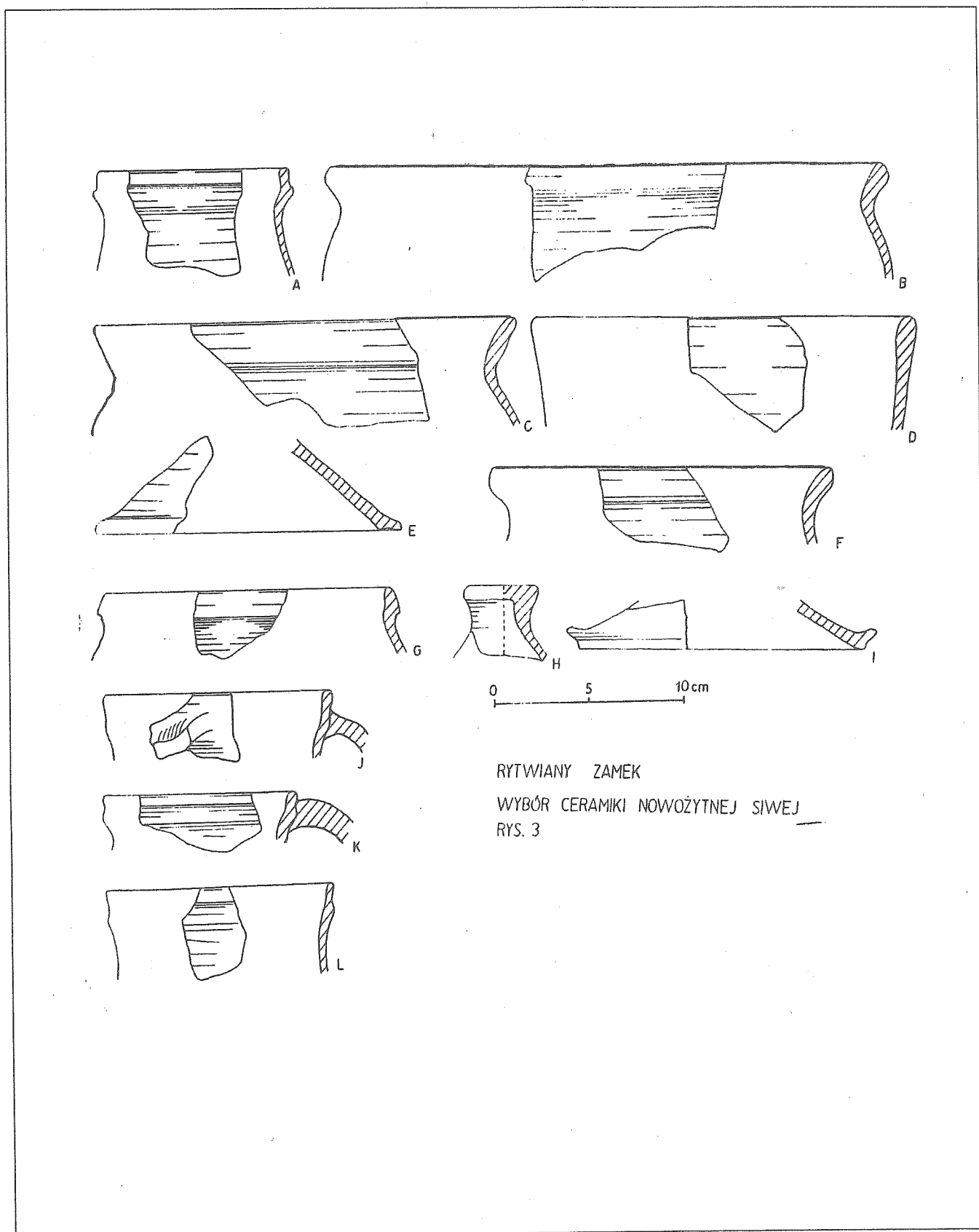
2) następowało bardzo długie przeżywanie się form mis; zwróciliśmy już wyżej uwagę na pewien tradycjonalizm w garniarstwie nowożytnym czerpiącym wzory z form późnośredniowiecznych.

I jeszcze na koniec tego krótkiego omówienia ceramiki przedstawimy udział procentowy poszczególnych rodzajów naczyń. I tak z białej glinki kaolinitowej pochodzi 859 fragmentów ceramiki (i kaflki), co stanowi 45,6% ogółu ceramiki nowożytnej, natomiast z glin żelazistych 704, co stanowi 37,5%. Na ogólną liczbę 1883 fragmenty ceramiki nowożytnej kaflki (wraz z kołnierkami) stanowiły 533 fragmenty (28,3%), z tego 234 fragmenty z białej glinki kaolinitowej (27,2%) ogółu ceramiki białej i 298 z glin żelazistych (42,3% ogółu ceramiki ceglastej).

Znaleziona ceramika wyznacza okres budowy i intensywnego użytkowania obronnej rezydencji w Rytwianach.

III REZYDENCJA W RYTWIANACH NA TLE XV-WIECZNYCH ZAMKÓW W POLSCE

Przeprowadzone badania archeologiczno-architektoniczne pozwoliły określić narys zamku. Jego obraz w oparciu o dotychczasowe badania nie we wszystkich odcinkach rysuje się całkowicie jasno. Wydaje się, że mamy tu do czynienia z dwoma fazami budowlanymi. Pierwszą, jak wskazuje analiza źródeł pisanych, możemy wiązać z końcem XIV wieku (przed rokiem 1397), a za fundatora uważać Klemensa z Mokrska, kasztelana sandomierskiego. Druga natomiast faza budowy to okres 1 połowy wieku XV, kiedy obiekt należał już do bratanków arcybiskupa Wojciecha Jastrzębca. Z I fazą wiązać można jednotraktowy trzykondygnacyjny z przyziemiem budynek o wymiarach 13,0x39,1 m usytuowany na osi wschód—zachód, zapewne z dwoma lokalnościami. Wydaje się że na północ od niego stał przedzielony wąskim podwórkiem analogiczny, równoległy usytuowany budynek. Według ustnej informacji mieszkańców miejscowości, ówczesny właściciel Jerzy Radziwiłł w okresie międzywojennym kazał wykopować grube mury, a surowiec wykorzystał do produkcji wapna. Wybrane miejsca zasypywał piaskiem, co potwierdziły niektóre wykopy archeologiczne. Mimo, że istnienie drugiego domu jest tylko niepotwierdzoną hipotezą badawczą, będziemy opowiadać się za istnieniem dwudomowego założenia rezydencjonalnego z wjazdem od strony wschodniej. W fazie II, pochodzącej zapewne z 1 połowy XV wieku, zbudowano od południa, wschodu i najprawdopodobniej zachodu mury obwodowe zamykając je potężnym budynkiem o szerokości wnętrza 10,5 m (długość tego budynku nie została określona). Tak więc około połowy XV wieku rezydencja wyglądała bardzo

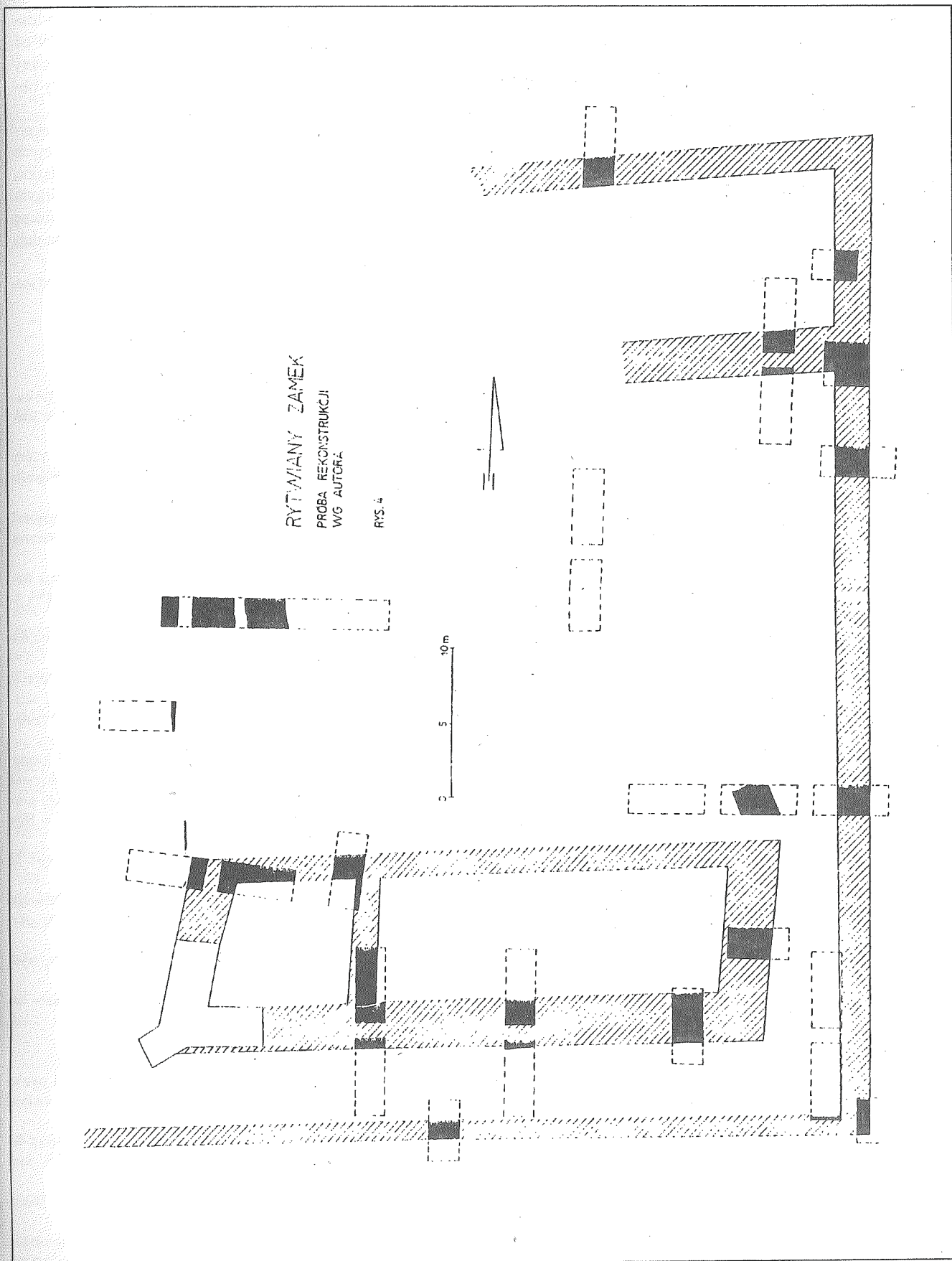


Ryc. 3. Rytwiany, woj. Tarnobrzeg, Zamek, Ceramika nowożytna, „siwa” (wypał redukcyjny).

Abb. 3. Rytwiany, Wojewodschaft Tarnobrzeg. Schloss. Neuzeitliche Graukeramik.

Ryc. 4. R

Abb. 4. R



Ryc. 4. Rytwiany, woj. Tarnobrzeg, Zamek, próba rekonstrukcji.

Abb. 4. Rytwiany, Wojewodschaft Tarnobrzeg. Schloss. Rekonstruktionsversuch.

okazale: dwa duże budynki mieszkalne otoczone obwo- dem murowanym zamkniętym od północy trzecim i zape- wne z bramą wjazdową od wschodu (rys. 4). Niestety na wiele problemów nie mogliśmy odpowiedzieć, a szerokie interdyscyplinarne badania obiektu są istotnym postula- tem badawczym.

Na początku XV wieku na terenie Polski (głównie Kujaw i Wielkopolski, ale nie tylko) powstaje nowy typ zamku składającego się z dwóch budynków mieszkalnych ustawionych równolegle do siebie i połączonych murami, przez co tworzył się wąski, prostokątny dziedziniec. Na dziedziniec prowadziła brama, czy też wieża bramna, a całość otoczona była murami zewnętrznymi i fosą wy- pełnioną wodą. Niejasna jest funkcja obu tych budynków, ale przyjmuje się, że jeden z nich pełnił funkcje reprezen- tacyjne i mieszkalne dla właściciela zamku, drugi zaś za- wierał pomieszczenia dla dworu i o charakterze usługow- ym³³. Jako przykłady podobnych założeń mogą służyć obiekty w Borysławicach, Gosławicach, Kórniku i Łowiczu. Obraz zamku w Borysławicach ukształtowany o do- tychczasowe badania nie rysuje się całkowicie jasno. Pra- wdopodobnie z I fazą budowy można wiązać prostokątne mury obwodowe o wymiarach 21x25 m z dwoma jedno- traktowymi, trzykondygnacyjnymi budynkami równo- ległymi do siebie, bramę ułożoną w południowo- wschodniej kurtynie między budynkami i wieżyczką stojącą na południowym narożniku³⁴. W fazie II datowa- nej na okres około połowy XV wieku wzniesiono przed- bramie i zewnętrzny obwód murów, zaś na początku wie- ku XVI czołową wieżę bramną i nowe przedbramie. W wieku XVII połączono dwa domy budynkiem trzecim otrzymując narys podkowy³⁵. Tak ukształtowany obiekt nawiązuje formą do typowych XV-wiecznych północno- europejskich zamków-rezydencji³⁶, a jego zależność od tego schematu nie podlega dyskusji.

Zamek w Gosławicach wzniesiony w latach 1418—1526 przez biskupa poznańskiego Andrzeja Łaska- rza to zespół na planie regularnym zbudowany z cegły. Składały się na niego dwa budynki równolegle usytuowa- ne do siebie, między którymi znajdował się niewielki dzie- dziniec zamknięty murami z wjazdem od południa. W murach budynków zachowały się strzelnice, a grubość ścian pozwalała nawet na wprowadzenia ganku ze strzel- niami³⁷.

Zamek w Kórniku znany przede wszystkim z za- łożonej w 1925 roku przez Władysława Zamoyskiego Fundacji Kórnickiej został zmurowany w 1 ćwierci XV wieku przez Górków, zapewne przez Mikołaja Górkę, kanclerza kapituły poznańskiej, a przbudowany i ufor- tyfikowany po roku 1565 przez Stanisława Górkę. Pier- wotny zamek założony na planie czworoboku składał się z dwóch równolegle do siebie położonych budynków usy- tuowanych na osi północ—południe i połączonych mur- em, z wąskim dziedzińcem. Wjazd prowadził od północy, a umocnienie było flankowane przez baszty narożne (po- wstałe może dopiero za czasów Stanisława Górki)³⁸.

Arcybiskupi zamek w Łowiczu fundowany przez Ja- roslawa Bogorię Skotnickiego po 1355 roku posiadał czworoboczne założenie o bokach około 34 m. Zbudowa- ny z cegły posiada dwa ustawione równolegle do siebie

budynki usytuowane na osi wschód—zachód z oddzie- lającym je wąskim dziedzińcem. Do zamku prowadził od wschodu wjazd przez wieżę stojącą poza linią ściany wschodniej. Całe założenie otaczały zewnętrzne mury ob- wodowe³⁹.

Przedstawione wyżej przykłady nie wyczerpują oczy- wiście listy dwudomowych zamków XV-wiecznych (można wymienić jeszcze Leśnicę na Dolnym Śląsku, Dobrą na Pomorzu Zachodnim, czy Chudów na Górnym Śląsku), wskazują jedynie na rozpowszechnioną formę tych założeń. Problem zamku w Rytwianach wymaga dal- szych badań.

Przypisy:

¹ J. Zub, Zamek w Rytwianach (woj. tarnobrzесьkie). Doku- mentacja naukowo-histeryczna, Kielce 1986, mps u WKZ w Tar- nobrzegu

² Za pomoc bardzo dziękuję S. Kołodziejkiemu, który udostępnił mi wypisy z kartoteki słownika historyczno-geografi- cznego woj. krakowskiego

³ M. Baliński, T. Lipiński, Starożytna Polska pod względem historycznym, geograficznym i statystycznym opisana, Warszawa 1843—1846, t. II s. 313

⁴ J. N. Chądzyński, Historyczno-statystyczne opisy miast sta- rożytnych w ziemi sandomierskiej leżących, Warszawa 1855, t. III s. 156

⁵ Słownik Geograficzny Królestwa Polskiego i innych krajów słowiańskich, Warszawa 1889 t. X s. 118—119

⁶ ks. J. Wiśniewski, Dekanat sandomierski, Radom 1915, s. 230—231

⁷ A. Patkowski, Migawki krajobrazowe. Zamek w Rytwia- nach, „Ziemia”, 1938, R. XXVIII nr 5—6 s. 111

⁸ Katalog Zabytków Sztuki w Polsce, t. III, z. 11, woj. kielec- kie, pow. sandomierski s. 41, opr. J. Łoziński i T. Przypkowski

⁹ A. Miłobędzki, Zamek w Mokrsku Górnym i niektóre pro- blemy małopolskiej architektury XV i XVI wieku, „Biuletyn His- torii Sztuki”, R. XXI, 1959 nr 1 s. 30—51

¹⁰ B. Guęziński, Zamki w Polsce, Warszawa 1974, wyd. II 1985 s. 280

¹¹ Zapiski sądowe województwa sandomierskiego 1395—1444, wyd. F. Piekosiński, Kraków 1907 s. 61—175, „Ar- chiwum Komisji Prawniczej” VIII/1

¹² Zbiór dokumentów zakonu OO Paulinów w Polsce, wyd. J. Fijałek, z. 1: 1328—1464, Kraków 1938 nr 64

¹³ Joannis Długosz seniorus cannonici Cracoviensis Liber be- neficiorum dioecesis Cracoviensis, red. A. Przeździecki t. 1—3, Kraków 1863—1864. Opera..., 7—9, t. II s. 386—387

¹⁴ J. w. przypis 250 s. 386

¹⁵ S. Gawęda, Moźnowładztwo małopolskie w XIV i pierw- szej połowie XV wieku. Studium z dziejów rozwoju wielkiej własności ziemskiej, Kraków 1966 s. 92

¹⁶ Starodawne Prawa Polskiego Pomniki (wypisy) z ksiąg da- wnych sądowych ziemskich i grodzkich ziemi krakowskiej, wyd. A. Z. Helcel, Kraków 1870 t. 2 nr 2700

¹⁷ Matricularum Regni Poloniae Summaria, wyd. T. Wierz- bowski, Warszawa 1905—1919 t. I, 653

¹⁸ Acta terrestria Cracoviensia. Księgi ziemskie krakowskie, rkps WAP Kraków (wypisy w kartotece Słownika historyczno- geograficznego woj. krakowskiego PAN — Kraków) 153 s. 101

¹⁹ Matricularum..., op. cit. t. III, 301

²⁰ Jw. t. III, 2268

- 21 Jw. t. IV, 331
 22 Jw. t. IV, 1001
 23 Jw. t. IV, 1011
 24 Jw. t. IV/2, 11003
 25 Jw. t. IV, 3446
 26 Jw. t. IV/2, 15179
 27 Jw. t. IV/2, 15181
 28 Jw. t. IV/2, 15402
 29 Joannis Długosz..., op. cit. s. 230
 30 Jw. t. II, s. 319
 31 A. Mikołajczyk, Naczynia datowane skarbami monet XIV—XVIII na ziemiach polskich, Wrocław 1977 s. 43
 32 Autor zna z autopsji materiał nowożytny z południowo-wschodniej Polski

- 33 B. Guerqun, op. cit. s. 55
 34 A. Rogalanka, Ruiny zamku w Borysławicach (pow. Koło). Dokumentacja historyczna, mps. w PKZ O/Poznań, cyt. za L. Kajzer, Studia nad świeckim budownictwem obronnym województwa łęczyckiego w XIII—XVII wieku, Łódź 1980 s. 66
 35 L. Kajzer, op. cit. s. 66—67
 36 A. Miłobędzki, Zarys dziejów architektury w Polsce, Warszawa 1978 s. 84
 37 A. Rogalanka, A. Penkała, Zamek w Gosławicach. Dokumentacja historyczna, PKZ O/Poznań 1954
 38 A. Chyczewska, S. Weyman, Zamek kornicki, Poznań 1968
 39 B. Guerqun, op. cit. s. 208—209; tam dalsza literatura

Michał Proksa

Die Stiftung des Erzbischofs Wojciech Jastrzębiec im Lichte archäologisch-architektonischer Forschung

Zusammenfassung

Die Arbeit enthält bündige Besprechung von Ergebnissen archäologisch-architektonischer Untersuchungen und historischer Studien betr. Schlosserelikte. Der gewonnene archäologische Stoff, hauptsächlich Keramik ist in drei Gruppen einzuteilen: in sehr kleinen Mengen auftretende, zur Lausitzer Kultur gehörende, urgeschichtliche Keramik (76,3% — Oxidationsausbrennen-Eisentonkeramik; 5,4% — Oxidationsausbrennen-Keramik aus weissem Koaliniton; 37,5% — Oxidationsausbrennen-Eisentonkeramik; 16,9% — Reuktionausbrennen).

Indem man zugängliche Quellen analysiert, ist festzustellen, dass es in Rytwiany 2 Bauphasen gibt. Die erste darf man in das Ende des XIV. Jhs. datieren (vor 1397) und mit der Stiftung des Klemens aus Mokrsko, des Kastellanen von Sandomir in Zusammenhang bringen. In Verbindung damit ist ein eintraktiges, dreistöckiges Ge-

bäude mit Erdgeschoss zu bringen, 13x39,1 m gross, auf der Achse Osten—Westen situiert. Es scheint, dass sich im Norden davon ein durch ein Hof getrenntes, analogisches, parallel situiertes Gebäude befand. Zweite Bauphase fällt auf die erste Hälfte des XV. Jhs. Damals war das Objekt im Besitz von den Neffen des Erzbischofs Wojciech Jastrzębiec. Es wurden zu dieser Zeit vom Süden, Osten und höchstwahrscheinlich vom Westen Schutzmauer gebaut. Die Abschlusswand bildete ein riesiges, 10,5 m innerlich breites Gebäude.

Um die Hälfte des XV. Jhs. bot die Residention einen sehr ansehnlichen Anblick ein: zwei grosse Wohnhäuser, durch eine Mauer umgeben, die vom Norden durch ein drittes Gebäude und sicherlich ein Einfahrtstor vom Osten abgeschlossen war. Analogische Anlagen sind in anderen polnischen Schlösser vom Anfang des XV. Jhs. bekannt.