

Wiera Hupało, Maria Picyszyn

Orant koszyłowiecki

W zbiorach Muzeum Historycznego we Lwowie znajduje się duża kolekcja zabytków eneolitycznych, skompletowana w wyniku wykopalisk prowadzonych na osadzie koło wsi Koszyłowce, obw. Tarnopol (Ukraina). Stanowisko to, badane przez K. Hadaczka (1914), datowane jest na późny etap (T.G. Movša 1985, s. 223—228) lub 8 stopień drugiej połowy późnego okresu kultury trypolskiej (E.K. Černyš 1982, s. 221). Swoistość form cechująca zabytki z Koszyłowca, wyróżnia tę ceramikę ze współczesnych im osad z sąsiednich terenów. Było to podstawą do wydzielenia lokalnego wariantu w kulturze późnotrypolskiej, określanego mianem koszyłowieckiego. Szczególny rys tym materiałom nadaje drobna plastyka, której liczne okazy występują i na innych stanowiskach grupy koszyłowieckiej (T.G. Movša 1985, s. 228).

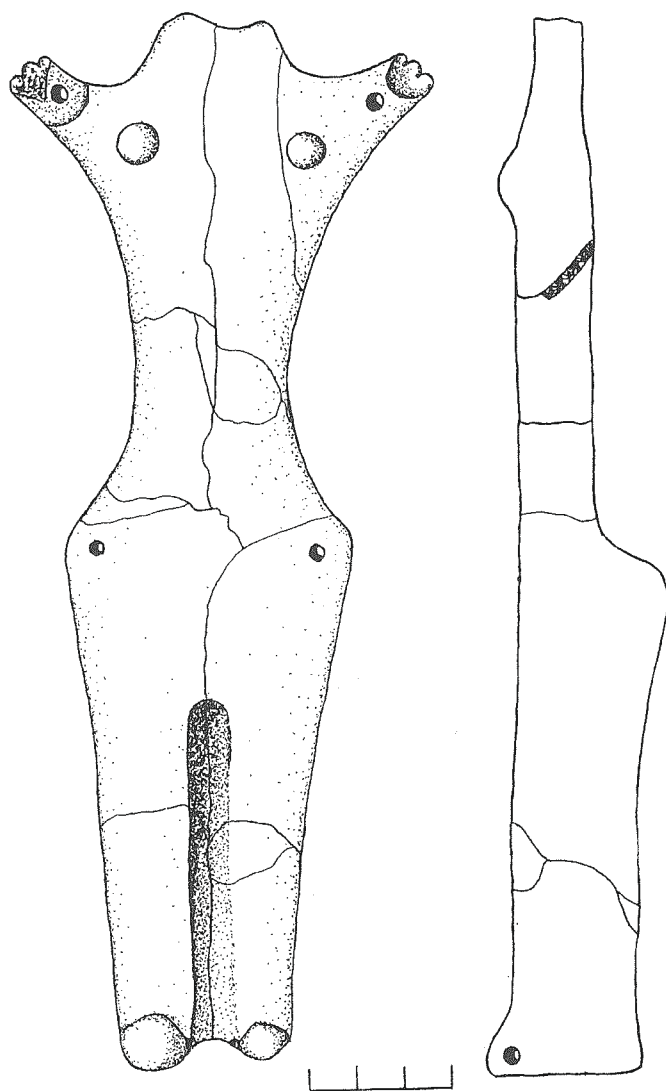
Szczegółowe badania sposobu modelowania drobnej plastyki ze stanowisk południowo-wschodniej Europy, pozwoliły badaczom na wydzielenie w sztuce prahistorycznej lokalnych stylów artystycznych, charakterystycznych dla każdego okresu chronologicznego. Późny etap kultury trypolskiej cechuje drobna plastyka właściwa dla wariantu koszyłowieckiego w dorzeczu środkowego Dniestru (A.P. Pogożeva 1983, s. 90—96) oraz dla kultur — usatowskiej na północnym nadczarnomorzcu (V.G. Zbenovič 1974), Czernawoda w Rumunii (D. Berciu 1964) i Karanowo w Bułgarii (A. Radunčeva 1971). Drobna plastyka z Koszyłowca charakteryzuje się oryginalną formą, w której znalazł wyraz system cech określonych kanonami sztuki ówczesnej społeczności.

Wypada zaznaczyć, iż kolekcja antropo- i zoomorficznych figurek (180 sztuk) ze zbiorów Muzeum Historycznego we Lwowie, była niejednokrotnie poddawana analizie, a jej rezultaty uwzględniano w badaniach nad kulturą trypolską (T.G. Movša 1985, s. 223—228; E.K. Černyš 1982, s. 221). Jednakże, w zależności od zadań, jakie stawiali sobie badacze, analiza ta miała bardzo ogólny charakter (T.G. Movša 1969, s. 29—30; A.P. Pogożeva 1983, s. 90—96; J. M. Zacharuk 1960; 1971). Szczegółowe badania, zwłaszcza odnośnie różnic w formowaniu, ornamentowaniu i charakterze kulturowym poszczególnych figurek, nie były niestety prowadzone. Stąd też brak da-

nych odnośnie systemu symboli i obowiązujących kanonów w sztuce, wierzeniach i obrzędach ludności, która pozostawiła po sobie zabytki grupy koszyłowieckiej. Dlatego w niniejszej pracy podjęto próbę dogłębnej analizy tylko jednej figurki antropomorficznej, która jest przechowywana w Muzeum Historycznym we Lwowie pod numerem LIM A 21998.

Po raz pierwszy opublikował ją K. Hadaczek, łącznie z innymi zabytkami pochodzącymi z badań wykopaliskowych osady położonej w pobliżu wsi Koszyłowce (K. Hadaczek 1914). Powtórnie zwróciła na nią uwagę H. Cehak w kontekście badania techniki lepienia figurek eneolitycznych kładąc, akcent jedynie na obecność otworów w okolicy bioder (H. Cehak 1933, tabl. VI, 1). Wzięcie pod uwagę innych cech figurki pozwoliło na nadanie jej umownej nazwy „orant”, pod którą występowała w katalogu międzynarodowej wystawy „Kultura trypolska na Ukrainie” (V.M. Konoplja, I.P. Michal’čišin, M.J. Picyszyn 1989), eksponowanej między innymi w Muzeum Okręgowym w Rzeszowie. Te pojedyncze publikacje nie dały odpowiedzi na kluczowe pytania dotyczące figurki, w rezultacie czego istota symbolu, jaki miała wyrażać, umknęła badaczom. Właśnie w tym kierunku będą zmierzały nasze dociekania.

Zgodnie z obowiązującymi klasyfikacjami figuralnej plastyki eneolitycznej, według kryteriów „płci i pozy” (A. Čilingirov 1919; V. Mikov 1934) i funkcjonalnego (T.G. Movša 1973), orant koszyłowiecki przedstawia postać kobiety w pozycji „proszącej” (ryc. 1). Statuetka została ulepiona z jednego kawałka gliny. Głowa nie zachowała się. Przednia część tułowia jest płaska. Ręce zostały uformowane w kształcie krótkich wyrostków, co bardzo zbliża naszą figurkę do tych, jakie spotyka się w środkowym stadium kultury trypolskiej. Jednakże w odróżnieniu od innych okazów, ręce orantu koszyłowieckiego zostały wykonane dość realistycznie. Osiągnięto to dzięki głębokim nacięciom wyobrażającym palce oraz szerokim owalnym zagłębieniom tworzącym dłonie. Profil górnej części figurki nakreślony jest swobodnym łukiem na linii rąk i kibi-ci, biodra są zaznaczone wyraźnie, szerokie i krągłe, przechodzące płynnie w zgrabne nogi. Niewielkie półkuliste



Ryc. 1. Koszyłowce, obw. Tarnopol. Gliniana figurka — orant
 Abb. 1. Koszyłowce, Bezirk Tarnopol. Tonfigur — Orant
 Рис. 1 Кошиловце, Тернопільська обл. Глиняна фігурка-орант

guzki wyobrażają piersi, lekko profilowana wypukłość-stopy, a szeroki gzymsowaty występ-pośladki. W obrębie rąk, bioder i stóp występują przewiercone na wylot otworki o średnicy 2—3 mm. Zachowana całkowita wysokość figurki wynosi 225 mm.

Rozpatrzmy teraz cechy stylu artystycznego figurki, ponieważ daje on pogląd na odczucia estetyczne i sferę wierzeń człowieka prądziejowego, egzemplifikowane właśnie w drobnej plastyce.

W pierwszej kolejności zwracają uwagę kształty postaci, pozbawionej oznak macierzyństwa. Twórca ograniczony surowymi kanonami sztuki figuralnej, zdołał przedstawić harmonię cech zgrabnej, dziewczęcej postaci o wysokiej, szczupłej kibi i wdzięcznej piersi. Ogólne proporcje psuje nieco dolna część figurki, a dokładnie krótkie, chociaż zgrabne nogi, co daje wrażenie jakiejś ledwie uchwytnej ociężałości. Interesujący jest sposób uformowania stóp w kształcie krągłych wypukłości. Istnieje przekonanie, że w ten sposób usiłowano przedstawić obecność obuwi (A.P. Pogożeva 1983, s. 95—96, 126). Stopy roz-

dziela gładka, słabo profilowana i szeroka (10 mm) bruzda, która stopniowo pogłębia się i zwęża, osiągając w górze szerokość 6 mm. Bruzda ta w wyraźny sposób różni się od pogłębionych linii, którymi zaznaczano (rozdzielano) nogi na całej ich długości, co naszym zdaniem wskazuje na inne jej znaczenie. Bruzda ta jakby rozsuwa stopy, nadając rzeźbie wygląd postaci stojącej na nogach rozstawionych prawie na szerokość ramion. Jeśli uwzględnić pozę figurki, z uniesionymi i rozłożonymi na boki rękami, to dla zachowania równowagi podczas długiego przebywania w takiej pozycji, uzasadnione jest stanie na rozstawionych nogach, co też realistycznie oddał twórca. Zaczynająca się przy stopach bruzda, kończy się nieco ponad kolanami, nie zaznaczając zarysu górnej części nóg. Widocznie nie było to zamiarem jej autora. Sądymy, iż owa szeroka bruzda wydaje się być jego swoim, indywidualnym pomysłem na przedstawienie odzieży przykrywającej nogi, prawdopodobnie długiej sukni lub spódnicy opadającej na stopy.

Analiza tych wszystkich, uzupełniających się cech, pozwala mówić o figurce jako przedstawieniu nie do końca statycznej postaci ludzkiej z uniesionymi rękami. Uchwyciony i utrwalony został moment ruchu, wyrażający się swobodnym, szerokim wymachem wzniesionych ku niebu rąk, wyprężeniem postaci i przylegającą w czasie gwałtownego porywu odzieżą. Całość symbolizuje duchowy wzlot człowieka. W rzeźbie tej można dostrzec zgrabną, dziewczęcą postać w długiej szacie. Rozsuwając na boki wzniesione ku niebu dłonie, jak gdyby odkrywa ona przed niebiosami duszę w jednej, gwałtownej i wszechogarniającej prośbie przybliżenia się ku ich wszechpotężnej sile. To nie jest zwykła „prosząca”. Dynamika postaci jasno wskazuje, że nie prosi ona o coś, lecz znajduje się w mistycznej ekstazie. W ten sposób analiza artystyczno-stylistyczna cech orantu koszyłowieckiego, pozwala widzieć w nim kapłankę. Badacze podkreślają, że figurki o podobnej pozie, które interpretuje się jako uosobienie pośredników między ludźmi i bogami, występują w kulturze trypolskiej niezwykle rzadko (A.P. Pogożeva 1983, s. 130). Świadczy to o ich szczególnej roli w obrzędowości. Figurki takie bardziej rozpowszechnione są na stanowiskach kultur pokrewnych i współczesnych trypolskiej. Wymienia się tu kultury: Gumelnica I—IV, Rusa, Selkuca, Vinča, Turdas, Vučedol oraz kultury wschodniej części basenu śródziemnomorskiego (T.G. Movša 1969, s. 24—25). Jednakże żadna z figurek znanych z innych obszarów nie odznacza się taką czystością linii (stylu), jak orant koszyłowiecki.

W omawianej figurce brak jest głowy. Być może nie jest to przypadek. Na podstawie pewnych danych można przypuszczać, że jest to efekt celowego działania. W jednym z domów na osadzie z końca środkowego okresu kultury Cucuteni-Trypole-Geleesti zostało odkryte duże naczynie, na dnie którego znajdowały się 4 figurki. Spośród nich jedynie ta, która była zbliżona do orantu koszyłowieckiego (płaski brzuch, brak ornamentu) miała odłamaną głowę (S. Cucos 1973). Na te, celowo okaleczone figurki zwracano już uwagę przy okazji analizy materiałów ceramicznych z Łuki Wróblewieckiej (S.N. Bibikov

1953, s. 263). W związku z tym nieostrożnie byłoby oceniać uszkodzenia statuetek jedynie w kategoriach przypadku. Jest bardziej prawdopodobne, że kryje się za tym określone działanie rytualne, które odzwierciedla wierzenia religijne ludności kultury trypolskiej. W pewnym stopniu wyjaśnienia tego faktu możemy szukać w materiałach etnograficznych dotyczących różnych ludów. Przy czym szczególną uwagę zwracają animistyczne poglądy na składanie ofiar. U wielu ludów podstawowe znaczenia miała następująca idea — podczas składania ofiary bóstwo zabiera duszę lub zostaje mu ona przekazana przez składającego ofiarę (E.B. Tylor 1989, s. 472—474). Mogła to być istota żyjąca (człowiek lub zwierzę) albo przedmiot. E.B. Tylor podkreśla, że jedno z głównych założeń animizmu sprowadza się do tego, iż idea duszy człowieka to pierwowzór idei bóstwa (E.B. Tylor 1989, s. 474). Uśmiercanie ludzkiego wyobrażenia bóstwa, oceniane było w określonych przypadkach jako sposób na zachowanie boskiej energii, która jest nieosiągalna dla starców. (J.G. Frazer 1986, s. 554). Powszechnie znane są krwawe ofiary z dziewcząt składane w XVI-to wiecznym Meksyku dla bogini Chicomecóatl, właśnie ją uosabiające. Analogiczny obrzęd jest potwierdzony również dla wcześniejszego okresu. Chodzi tu o przełom III i IV wieku n.e., kiedy to rzymscy żołnierze w Durostorum (Dolna Mezja), świętując Saturnalia, złożyli na ofiarę pięknego młodzieńca. Miał on utożsamiać boga Saturna (J.G. Frazer 1986, s. 547). I w Meksyku, i w Dolnej Mezji ofiarom najpierw odcinano głowy. Nie wykluczone, że odkryte na stanowisku Trajn-Djalul Fyntynilor III, pochodzącym ze środkowego etapu kultury trypolskiej, w jednym z grobów zdekompletowane szkielety ludzkie (szkielety bez czaszek i oddzielne czaszki) to świadectwo podobnych wierzeń animistycznych. Potwierdza to pochówek czaszki kobiety, której towarzyszyła gliniana maska (E.K. Černyš, V.M. Masson 1982, s. 249). Nie jest wykluczone, że w dalszej części obrzędu, żywych ludzi mogli zastępować ich rzeźby. Jest to tym bardziej prawdopodobne, że analogiczny sposób postępowania znany jest ze starożytnego Meksyku, gdzie wyobrażenia ofiar przygotowywano z ciasta. Natomiast w antycznej Grecji i Rzymie ofiary ludzkie zastępowały miedziane statuetki (E.B. Tylor 1989, s. 481). W tym kontekście zrozumiałe stają się zdekompletowane figurki z osady Łuka Wróblewiecka, które S.N. Bibikow słusznie wiązał z wyobrażeniami obumierającej i odradzającej się przyrody. Z podobnymi wierzeniami animistycznymi można również łączyć figurkę koszyłowieckiego orantu. Z całą pewnością przedstawia ona konkretną osobę — kapłankę utożsamiającą się z boginią.

Bardzo interesującą myśl wypowiedział w swoim czasie W.A. Rybakow. Sprowadza się ona do tego, że na przełomie środkowego i późnego etapu rozwoju kultury trypolskiej (BII-CI) plastykę figuralną cechuje odzwierciedlanie ziemskich zjawisk w niebie zamieszkałym przez bóstwo (B.A. Rybakov 1965, s. 18). Wyobrażenia kosmologiczne dopełniały się przy tym z mitologicznymi. Biorąc to pod uwagę, bardzo kusząco wygląda możliwość identyfikacji orantu koszyłowieckiego właśnie z takim mitologizowanym bóstwem żeńskim. Wieczność jego trwania

miał symbolizować zwyczaj ofiarowywania zawsze młodej panny.

Tłumaczenie:

Joanna Podgórska-Czopek

WYKAZ CYTOWANEJ LITERATURY

- Berciu D.
1964 *Quelques données préliminaires concernant la civilisation de Cernavoda*, „Slov. Arch.”, t. 12, s. 296—280.
- Bibikov S.N.
1953 *Poselenie Luka Vrublevckaja*, MIA SSSR, nr 38.
- Cehak H.
1933 *Plastyka eneolitycznej kultury ceramiki malowanej w Polsce*, „Światowit”, t. 14, s. 164—252.
- Cucos Ș
1973 *Un complex ritual cucutenian descoperit la Ithalaesti*, „SCIV”, t. 24, nr 2.
- Černyš E.K.
1982 *Pamjatniki pozdnego perioda kul'tury Tripol'e-Kukuteni*, Archeologija SSR, Enedit SSSR, Moskva, s. 213—231.
- Černyš E.K. Masson V.M.
1982 *Ideologičeskie predstavlenija i pamjatniki iskusstva tripol'skich plemen*. Archeologija SSR, Enedit SSSR, Moskva, s. 241—252.
- Čeilingirov A.
1919 *Glineni figurki*, „Sbornik Bolgarskoj Akademii Nauk”, Sofija.
- Frezer J.G.
1986 *Zolotaja vetev'*, Moskva (wyd. polskie — *Złota galąź*, Warszawa 1978).
- Hadaczek C.
1914 *La colonie industrielle de Koszyłowcy*, Lwów.
- Konoplja W.M., Michal'čišin I.P., Picišin M.J.
1989 *Tripol'skaja kul'tura na territorii Ukrainskoj SSR*, Katalog vistavki, L'vov.
- Mikov V.
1934 *Idolnata plastika prez novokamennata epoocha v B'lgarija*, „Izvestija Instituta Archeologii Bolgarskoj Akademii Nauk”, t. 8.
- Movša T.G.
1969 *Ob antropologičeskoj plastike tripol'skoj kul'tury*, „Sovetskaja Archeologija”, nr 2, s. 15—34.
1975 *Lokal'nye čerty antropomorfnoj plastiki s pamjatnikov vychvatinskogo tipa*, (w:) 150 let Odesskogo archeologičeskogo muzeja AN USSR, Kiev.
1985 *Pozdnij etap tripol'skoj kul'tury*, (w:) Archeologija Ukrainskoj SSR, t. I, Kiev, s. 206—223.
- Pogozeva A.P.
1983 *Antropomorfnaja plastika Tripol'ja*, Novosibirsk.
- Radunceva A.
1971 *Doistoričeskoe iskusstvo v Bolgarii: pjatoe-vtoroje tysjačletie do n.e.*, Sofija.
- Rybakov B.A.
1965 *Kosmogonija i mifologija zemledel'cev eneolita*, „Sovetskaja Archeologija”, nr 2, s. 13—33.
- Tylor E.B.
1989 *Pervobytnaja kul'tura*, Moskva, (wyd. polskie) — *Cywilizacja pierwotna*, t. 1—2, Warszawa 1896—1898.
- Zacharuk J.M.
1960 *Glinjanyj amulet iz s. Košilovcy*, „Sovetskaja Archeologija”, nr 2, s. 229—235.
1971 *Pam'jatki košilovec'kogo tipy*, Archeologija Ukrainskoj RSR, t. I, s. 180—183.
- Zbenovič V.G.
1974 *Pozdnetripol'skie plemena Severnogo Pričernomor'ja*, Kiev.

Orant aus Koszyłowce

Zusammenfassung

Im Beitrag wird eine der aus der Siedlung in Koszyłowce, Bezirk Tarnopol (Ukraine) stammenden Figuren (Abb. 1) beschrieben und analysiert, die auf die späte Etappe der Tripolje — Kultur datiert wird. Sie stellt eine „bittende“ Frauengestalt dar. Der Kopf der Figur ist nicht erhalten geblieben. Die Hände haben die Form von kürzen Auswüchsen mit deutlich geformten Fingern. Kleine halbkugelige Knötchen stellen die Brüste dar, ein leicht profilierter Knauf — die Füße und ein breiter Simsvorsprung — die Hinterbacken.

Dank der eingehenden Analyse wurde festgestellt, daß

die Figur die Gestalt eines jungen Mädchens darstellt in einem langen Kleid, in mystischer Extase. Das ist eine Priesterin im Moment der Vermittlung zwischen der irdischen (menschlichen) und göttlichen Welt. Es ist kein Zufall, daß sie kopflos ist. Möglicherweise ist das ein Zeugnis animistisches Glaubens — Opfer aus Menschen, später durch deren Darstellungen vertreten.

Die Figur — sog. Orant — aus Koszyłowce gehört mit in die Reihe der interessantesten Beispiele anthropomorphischer Plastik des Eneolithikum in Osteuropa.

Вера Хупало, Мария Пичишин

Кошиловецкая Оранта

Резюме

Настоящая статья описывает и анализирует одну из фигурок (рис. 1) из поселения в Кошиловцах, обл. Тернопиль (Украина), датированную поздним этапом трипольской культуры. Она представляет „просящую“ женщину. Голова фигурки не сохранилась. Руки в форме коротких отростков с отчетливо обозначенными пальцами. Небольшое полушаровидные бугорки представляют грудь, легко профилированная выпуклость — спину, а широкий, карнизообразный выступ — ягодицы. В области рук, бедер и ступней находятся просверленные отверстия диаметром 2—3 мм. Тщатель-

ный анализ показал, что фигурка представляет образ молодой девушки в длинном одеянии, находящейся в состоянии мистического экстаза. Это жрица, представленная в момент посредничества между человеческими и божественными мирами. Отсутствие головы не является в этом случае проблемой. Это, может быть, свидетельство animistических верований — человеческие жертвы, заменяемые позднее их представлениями. Фигурка — так наз. оранта из Кошиловец, принадлежит к наиболее интересным примерам антропологического искусства Восточной Европы.