

Sylwester Czopek, Joanna Podgórska-Czopek

Badania przeprowadzone w 1990 roku na tzw. grodzisku w Będziemyślu, woj. Rzeszów

„Podanie ludowe mówi, że ongiś był w Będziemyślu warowny gród, zamek obronny, który — zdaniem jednych — miał być zniszczony przez Tatarów, według zaś innych — Rakoczy siedmiogrodzki, względnie Szwedzi w czasie nieszczęsnego „potopu” w roku 1655 zniszczyli ten zamek. (...) Obecnie pozostały tylko ślady i rowy na tych ruinach. Całe to wzgórze, na którym stał dawniej zamek obronny o dwu mostach zwodzonych, oblewany wodą w razie najazdu wroga, przedstawia dziś obraz ruin przywalonych ziemią i porośłych trawą”¹. Tak pisał w 1937 roku ks. Jan Wołek-Waławski, prezentując rys historyczny wsi Będziemyśl. W opublikowanym w 1968 roku przez Antoniego Kunysza zestawieniu grodzisk woj. rzeszowskiego uwzględniono domniemane grodzisko w Będziemyślu, na którym w 1960 roku przeprowadzono wstępne badania sondażowe². Nie przyniosły one jednak materiałów przydatnych do datowania. Chodzi tu zapewne o inny obiekt, bowiem jego opis nie zgadza się z lokalizacją miejsca zwanego „Winnica” lub „Grodzisko”, położonego w przysiółku Gródna. Właśnie ono określane jest jako stan. 1 „Zamczysko”. W 1972 roku wpisano je do rejestru zabytków (nr A 829), a w 1985 wykonano dokładny plan sytuacyjno-wysokościowy. Obiekt cytowany przez A. Kunysza to zapewne kopiec „Skrzyczyna”, wpisany do rejestru zabytków pod numerem A 827.

Bezpośrednią przyczyną podjęcia badań na stan. 1 było zniwelowanie górnej partii wzgórza. Wykonujący to spychacz wyrównał powierzchnię — zasypał istniejące zagłębienia i zniszczył miejsca wyniesione. Prace te miały miejsce późną wiosną 1990 roku, a już w lipcu rozpoczęto wykopaliska. Stanowisko to leży w obrębie małej doliny niewielkiego ciek. Od strony północnej, wschodniej i południowej charakteryzuje się znaczną ekspozycją, wyraźnie dominując nad dnem doliny. Natomiast od strony zachodniej mamy dość łagodne przejście do partii stoku doliny (ryc. 1).

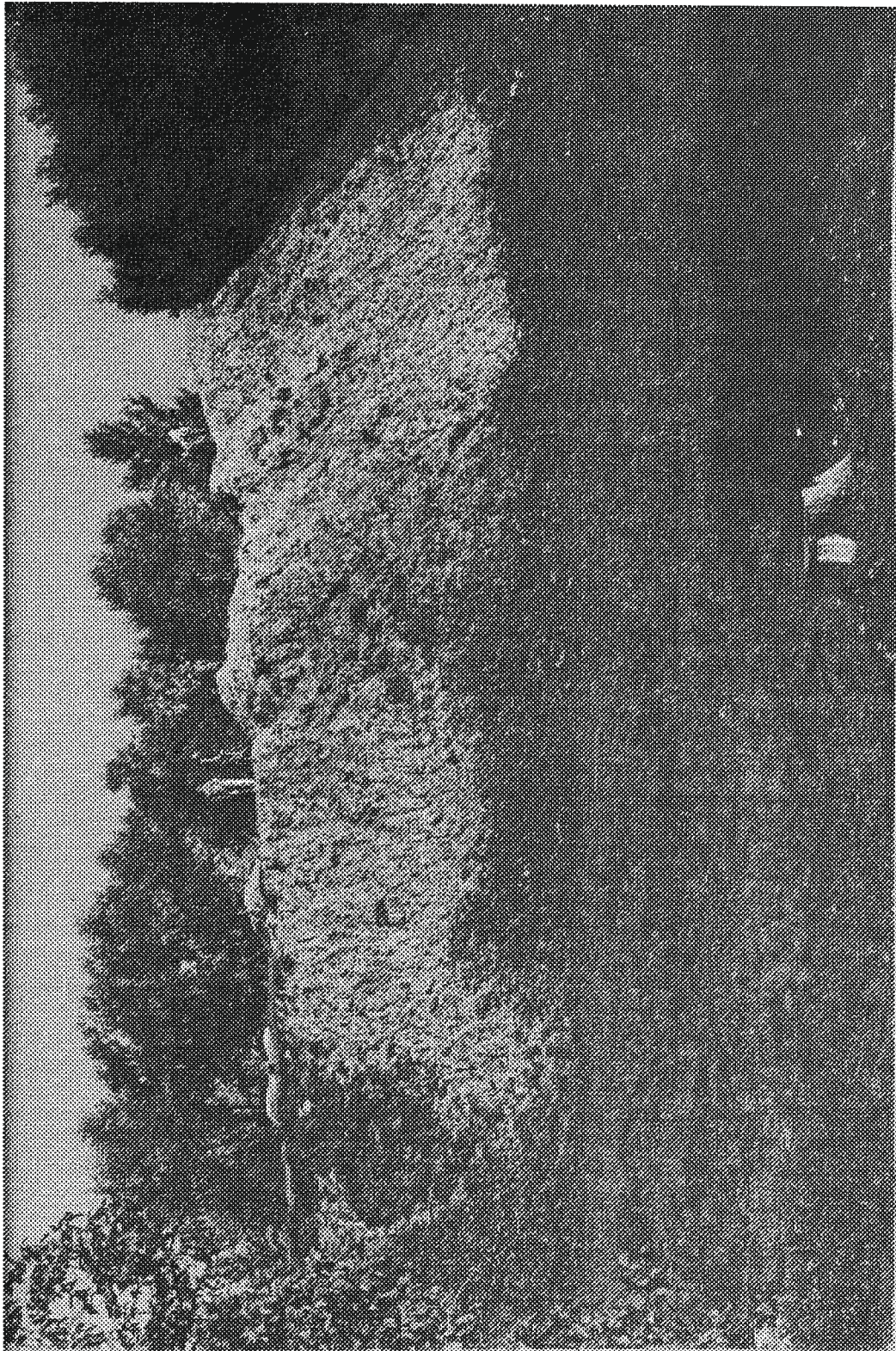
Badania rozpoczęto od wytyczenia stiatki arowej (ryc. 2), zorientowanej według stron świata, z osią główną na linii N-S. Wykopy założono w miejscu występowania największej ilości materiału zabytkowego w warstwie naru-

zonej przez spychacz (zespół wykopów na arze 1E, 2E, 1N1E i 1S2E) oraz w dwóch innych częściach w układzie krzyżowym. W pierwszym przypadku chodziło o rozpoznanie przyczyny występowania dużej ilości ceramiki, polepy, fragmentów cegieł i kafli; w drugim zaś o poznanie stratygrafii i zbadanie przewężenia (obiężenia) od strony zachodniej. Eksplorację prowadzono warstwami mechanicznymi w obrębie łatwo wydzielających się warstw naturalnych, które były podstawowymi modułami.

Na całej partii szczytowej wyniesienia wystąpiła podobna sytuacja stratygraficzna. Na głębokości 1,8—2,4 m stwierdzono kulturową warstwę późnośredniowieczną (XIV—XV wiek). Zalegała ona na calcowym lessie. Nad nią natomiast zarejestrowano liczne „warstwy nowożytnie”. W niektórych miejscach były to dość cienkie naprzemianległe leżące warstewki jasne i ciemniejsze, w innych jednorodne grube pokłady lessu. Wiążąc to z przebiegiem warstwy późnośredniowiecznej, może wnosić, że wzgórze zostało sztucznie podwyższone przez nasypanie warstw ziem. Terminus post quem wyznacza tu chronologia wspomnianej warstwy XIV—XV-wiecznej.

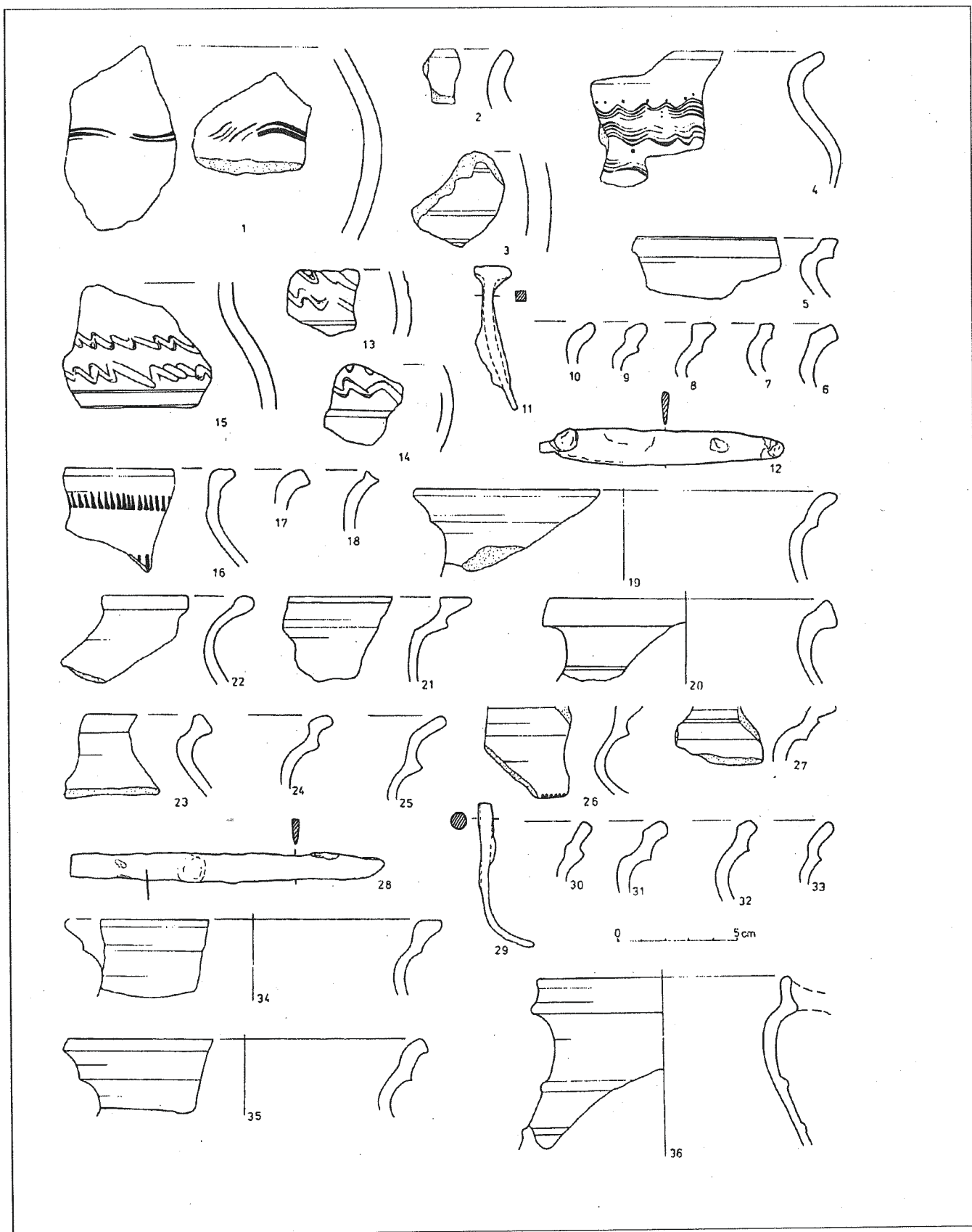
W warstwach nasypowych stwierdzono tylko nieliczne występujący materiał zabytkowy. Na uwagę zasługują tu przede wszystkim zabytki starsze (zalegające na złożu wtórnym): fragment ceramiki kultury ceramiki wstęgowej rytej (ryc. 4 a) i narzędzie krzemienne z surowca czekoladowego (rylec węglowy boczny + drapacz), wiążące się najpewniej z późną fazą kultury malickiej (ryc. 4 b)³, a także ceramika wczesnośredniowieczna (tabl. I, 1—4), którą można datować na VIII i IX wiek⁴.

W szarej (lub miejscami szarobrunatnej) warstwie późnośredniowiecznej znaleziono sporą ilość fragmentów naczyń (tabl. I, 5—10, 13—27, 30—36) oraz zabytki żelazne — 2 noże (tabl. I, 12, 28) i 2 gwoździe (tabl. I, 11, 29). Ceramika ta to w większości fragmenty garnków typu I i II wg A. Wałowy, datowanych na XIV—XV wiek⁵. Prawie do wszystkich form ukształtowania krawędzi można wskazać dokładne analogie⁶, niejednokrotnie bardzo bliskie terytorialnie⁷. Na niektórych fragmentach występuje ornamentyka ryta w postaci linii pros-



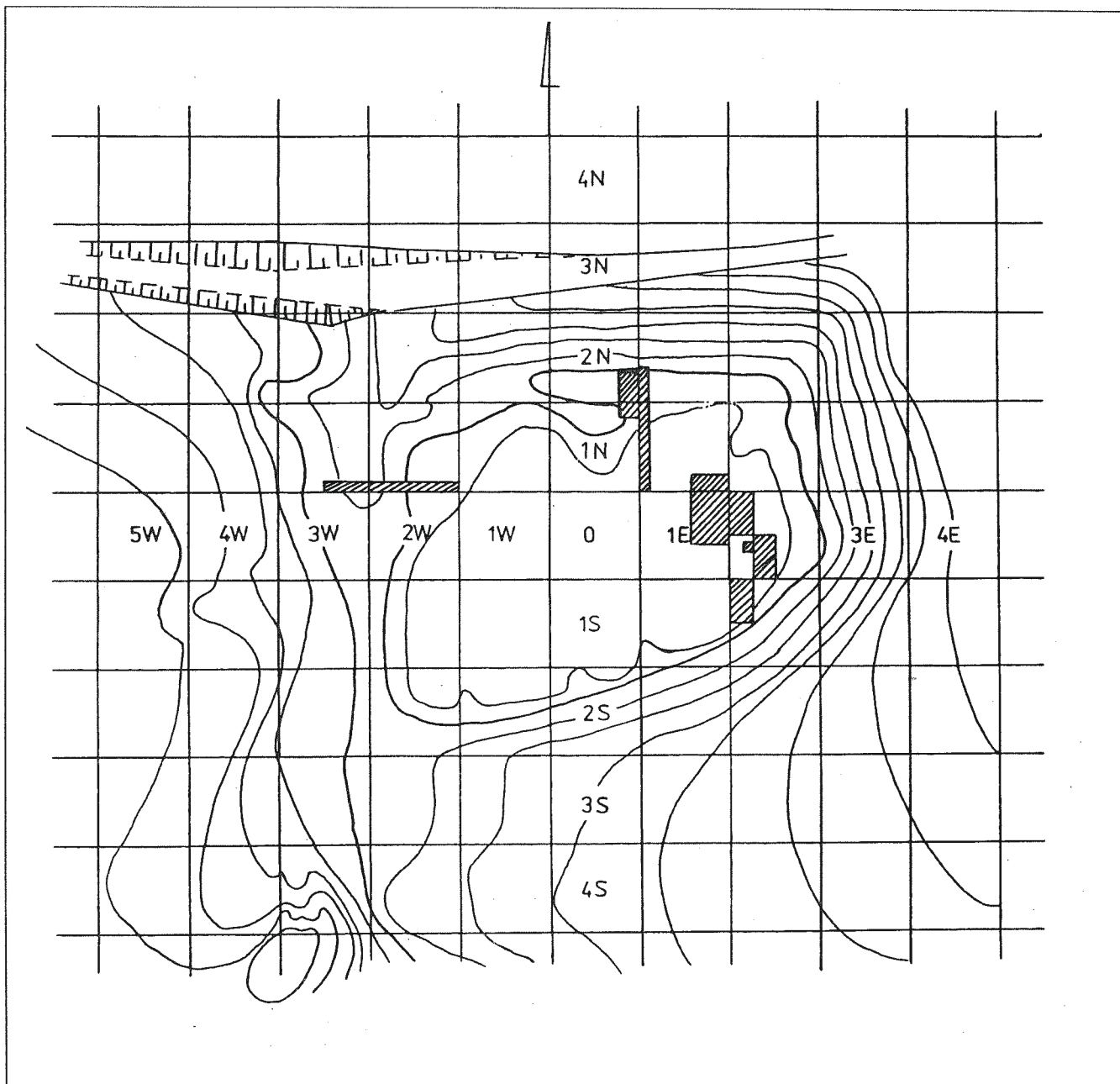
Ryc. 1. Będziemyśl, woj. Rzeszów, stan. 1. Widok na stanowisko w czasie prowadzenia badań (od strony południowej).
Foto A. Hadała

Abb. 1. Będziemyśl, Wojewodschaft Rzeszów, Fundstelle 1. Aussicht auf die Fundstelle während der Untersuchungen (von der südlichen Seite).
Photo A. Hadała



Tabl. I. Będziemyśl, woj. Rzeszów, stan. 1. Wybór materiałów wczesno- i późnośredniowiecznych; 11–12 i 28–29 — żelazo, pozostałe — ceramika; 1–4 — ceramika wczesnośredniowieczna (na złożu wtórnym, 5–36 — materiały z warstwy późnośredniowiecznej.

Taf. I. Będziemyśl, Wojewodschaft Rzeszów, Fundstelle 1. Früh- und spätmittelalterliche Stoffauswahl; 11–12 und 28–29 — Eisen, die restlichen — Keramik: 1–4 — frühmittelalterliche Keramik (sekundäre Lagerstätte), 5–36 — Stoff aus der spätmittelalterlichen Schicht.



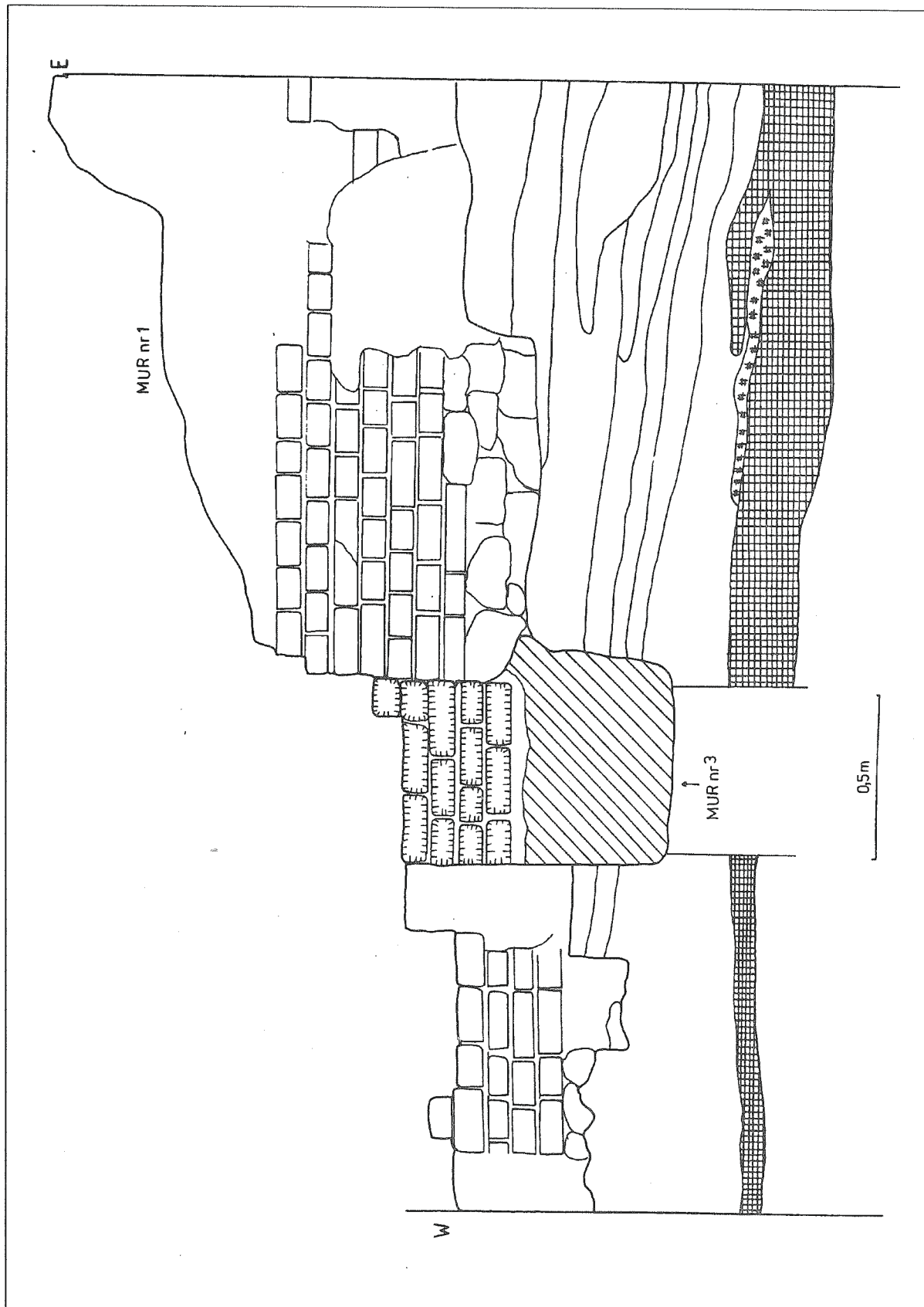
Ryc. 2. Będziemyśl, woj. Rzeszów, stan. 1. Plan sytuacyjno-wysokościowy z siatką arową z zaznaczonymi wykopami (zakreskowane)

Abb. 2. Będziemyśl, Wojewodschaft Rzeszów, Fundstelle 1. Situationshöhenplan mit Arnetz mit markierten Ausgrabungen (gestrichelt)

tej lub falistej, wykonywanej grzebieniem lub rylcem. Rzadziej spotykany jest ornament radełkowy. Pod względem technologicznym przeważa ceramika o wypale tradycyjnym⁸. Wśród tego zbioru wyróżnia się fragment doskonałego technologicznie, wypalonego w atmosferze redukcyjnej dzbana (tabl. I, 36). Można go zaliczyć do typu V w systematyce A. Wałowy, który jest datowany w granicach XIV—XV wieku⁹. Bliższe stylistyczne analogie mogą jednak wskazywać na zawężenie chronologii do 2 połowy XIV wieku¹⁰.

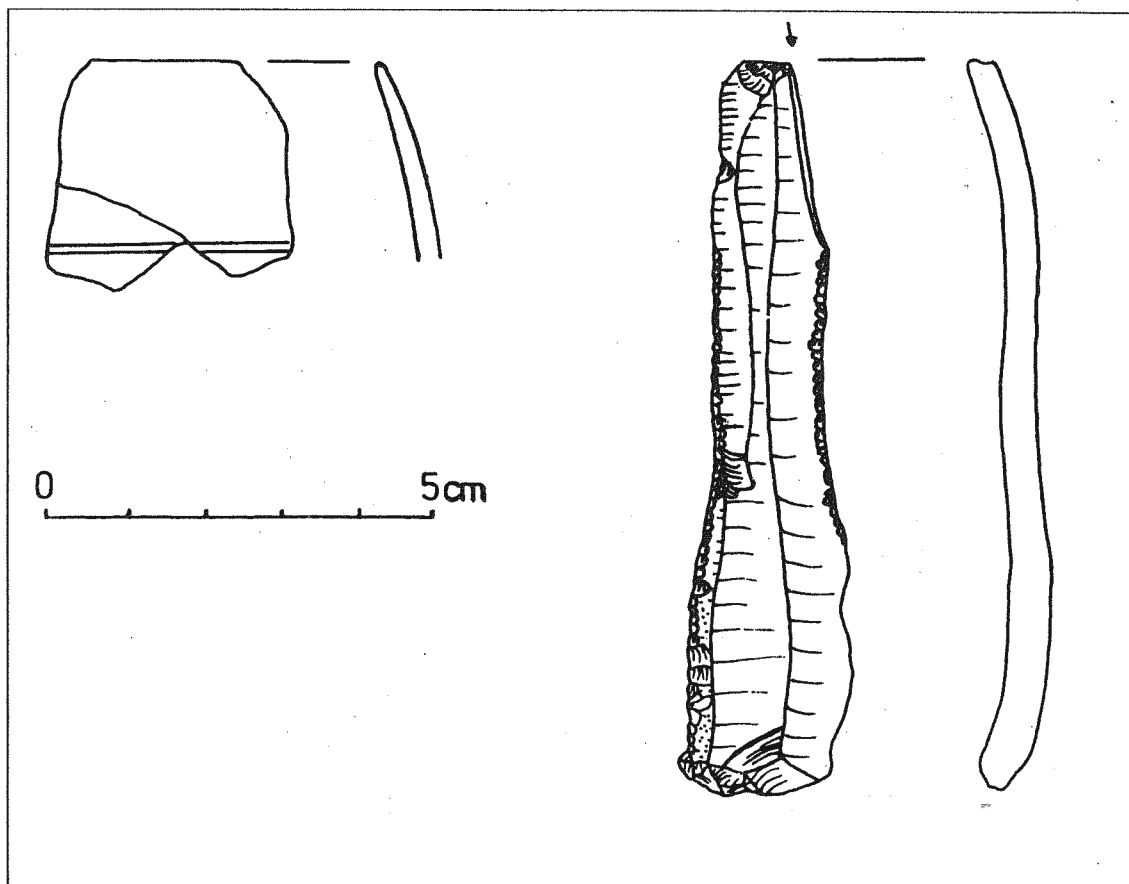
Nie udało się odkryć obiektów wiążących się z tą warstwą. W kilku miejscach była ona „przerwana” przez późniejsze wykopy¹¹.

W wykopach na arach: 1N, 2N, 1N1E i 2N1E (ryc. 2) odsłonięto mury kamiennie-ceglane (ryc. 3 i 5). W swych górnych partiach były one znacznie zniszczone przez liczne, czasami dość głębokie wkopy. Nie stwierdzono żadnych tzw. wkopów fundamentowych. Wszystkie zostały posadowione na warstwach nowożytnych, przykrywających kulturową warstwę późnośredniowieczną (ryc. 3). Wydzielono następujące mury: nr 1 i 2, równoległe do siebie, biegnące w kierunku E-W, oddalone o około 1,6 m; poprzeczny w stosunku do nich nr 3 oraz odchodzący prostopadle od muru nr 2 mur nr 4 (ryc. 5). Przestrzeń między murami 1 i 2 miała charakter typowego gruzowiska (zasypiska) z nowożytnym materiałem zabytkowym



Ryc. 3. Będziemyśl, woj. Rzeszów, stan. 1. Profil muru nr 1. Kratką zaznaczono warstwę kulturową późnośredniowieczną, podwójnymi krzyżkami warstwę polepy; między stopą muru a warstwą późnośredniowieczną nasypowe warstwy nowożytnie (dla czytelności rysunku nie oznaczone)

Abb. 3. Będziemyśl, Wojewodschaft Rzeszów, Fundstelle 1. Profil der Mauer Nr. 1. Spätmittelalterliche Kulturschicht wurde kariert, Beklebungsschicht doppelgekreuzt; zwischen dem Mauerfuß und der spätmittelalterlichen Schicht — neuzeitliche Dammschichten (nicht markiert, um die Abbildung nicht unlesbar zu machen)



Ryc. 4. Będziemyśl, woj. Rzeszów, stan. 1. Materiał neolityczny odkryty na złożu wtórnym

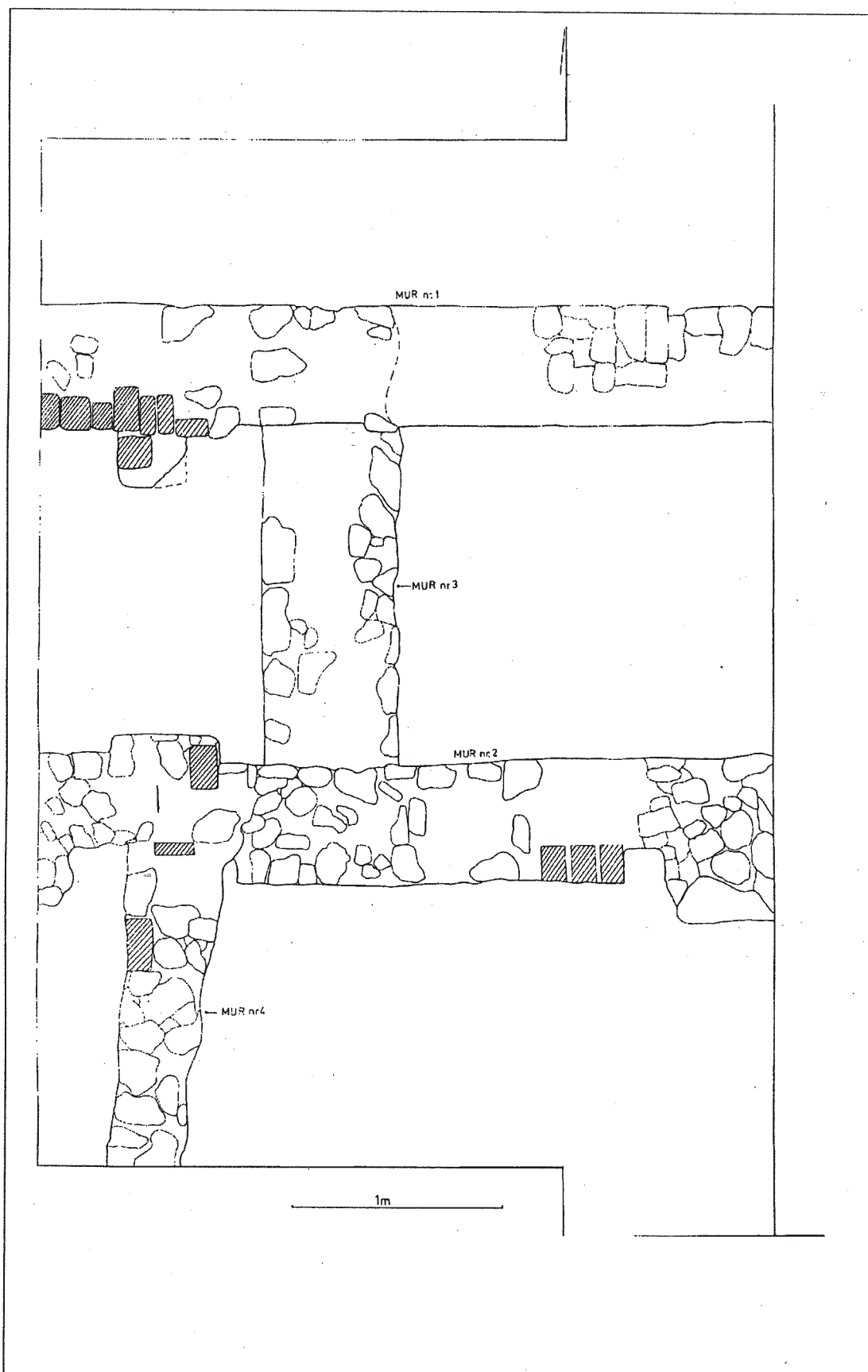
Abb. 4. Będziemyśl, Wojewodschaft Rzeszów, Fundstelle 1. Neolithischer Stoff, auf der sekundären Lagerstätte freigelegt.

(ceramika, szkło), z pewnością nie wcześniejszym niż XVII wiek. Można ją interpretować jako zasypaną piwnicę. Biorąc pod uwagę obserwacje stratygraficzne jak i morfologie samych murów można stwierdzić, że nie są one jednolite pod względem chronologicznym. Różny był ich czas powstania. Najstarszy jest mur nr 3, którego część została wyburzona w momencie stawiania murów 1 i 2. Natomiast mur nr 4 wydaje się być związany właśnie z nimi. W trakcie relacjonowanych badań odsłonięto jedynie niewielki fragment murów. Za wcześnie jest więc na wysuwanie dalej idących hipotez w zakresie funkcji i datowania tych reliktyw. Konieczna jest tu kontynuacja badań na znacznie większej przestrzeni.

Odmienne sytuacja stratygraficzna wystąpiła w rowie sondażowym zlokalizowanym na arach 1N2W i 1N3W (ryc. 2). Uzyskany tutaj 15 m długości profil charakteryzują liczne warstwy zasypiskowe, sukcesywnie wypełniające naturalne przewężenie terenu. Miąższość ich dochodzi tu do 2,8 m. Materiał ruchomy w najstarszej stratygraficznie warstwie wskazuje na datowanie w granicach XVI wieku. Świadczy o tym zarówno typowa dla tego czasu ceramika naczyniowa (tabl. II) — garnki o cechach późnośredniowiecznych, z odmienną profilacją brzegów, misy i patelnie¹² oraz fragmenty kafli o cechach renesansowych.

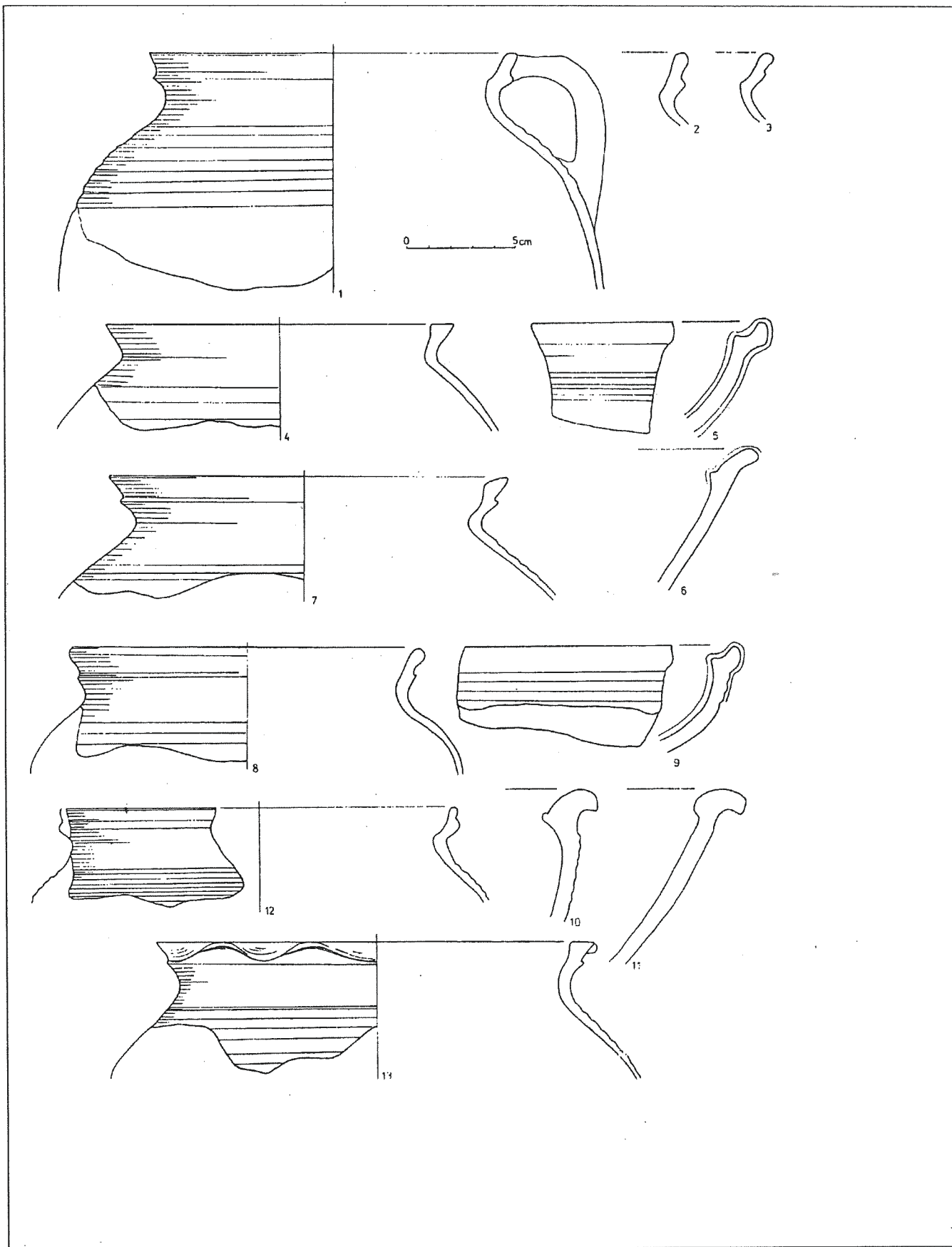
Niewątpliwie najciekawszym odkryciem są pozostałości warsztatu kaflarskiego, zlokalizowanego na arze 1E (ryc. 2). Tak bowiem można interpretować odsłonięty w całości obiekt, w którego wypełnisku stwierdzono bardzo dużą ilość kafli, polepy, cegieł i spalonego drewna. W rzucie poziomym miał on kształt prostokątny o wymiarach 7,5x5 m. W przekroju pionowym miał również kształt prostokąta a głębokość jego dochodziła do 2 m od poziomu odkrycia. Obiekt ten zniszczył (został wkopany) kulturą warstwę późnośredniowieczną. Jego górne partie zostały naruszone przez współczesne wkopy. W niejednolitym wypełnisku zwracają uwagę układy spalonego drewna, czytelne w spągowej części obiektu. Były to regularne, okrągłe w przekroju bale, leżące wzdłuż dłuższych „ścian” obiektu. Trzon wypełniska stanowiła polepa zwarta, miejscami dość luźna, wypalona na kolor ceglasty lub pomarańczowy. Wyraźnie wydzielala się warstwa z kaflami, które stanowią imponujący pod względem ilościowym zbiór. Można wśród nich wydzielić następujące typy:

- kafle wypełniające środkowe, o bogato ornamentowanych licach np. z motywami figuralnymi (ryc. 6 i 7), roślinnymi (ryc. 8—10), symbolicznymi i geometrycznymi;
- kafle wypełniające narożne, o podobnej ornamentyce;



Ryc. 5. Będziemyśl, woj. Rzeszów, stan. 1. Plan odsoniętych murów. Zakreskowano cegły, obrysem zaznaczono kamienie.

Abb. 5. Będziemyśl, Wojewodschaft Rzeszów, Fundstelle 1. Plan der freigelegten Mauer. Ziegel gestrichelt, Steine mit Umriss markiert



Tabl. II. Będziemyśl, woj. Rzeszów, stan. 1. Wybór ceramiki z najstarszych warstw nowożytnych — XV—XVI i XVI wiek

Taf. II. Będziemyśl, Wojewodschaft Rzeszów, Fundstelle 1. Keramikauswahl aus den ältesten neuzeitlichen Schichten — XV. — XVI. und XVI. Jh

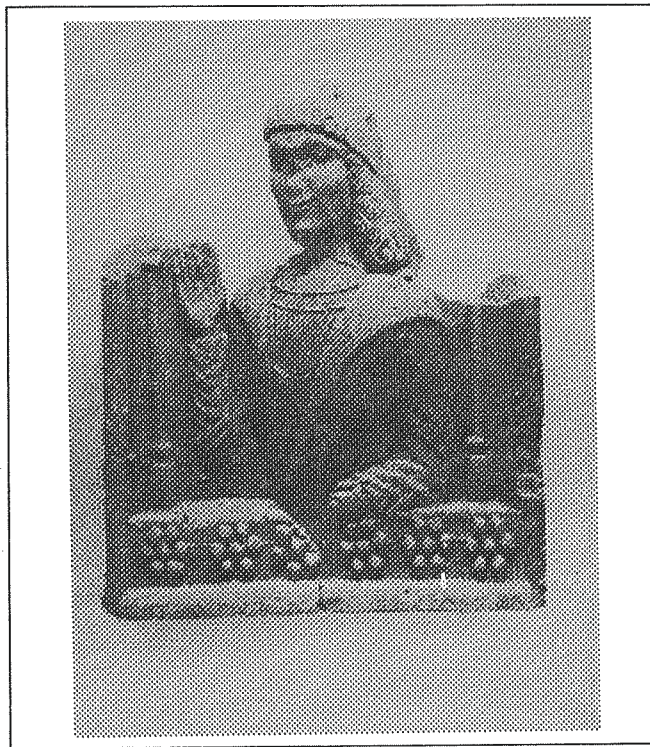
Ryc.
ralne
Abb
renk
Phot

Ryc.
nam
Foto
Abb
chelf
Photo



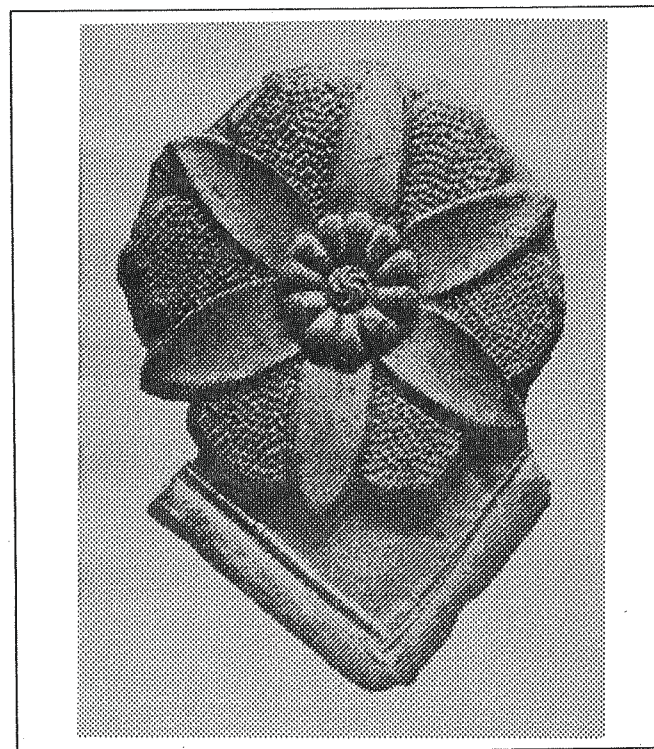
Ryc. 6. Będziemyśl, woj. Rzeszów, stan. 1. Fragment kaffa figuralnego („halabardnik”) Foto A. Hadała

Abb. 6. Będziemyśl, Wojewodschaft Rzeszów, Fundstelle 1. Figurenkachelfragment („Hellebardier”) Photo A. Hadała



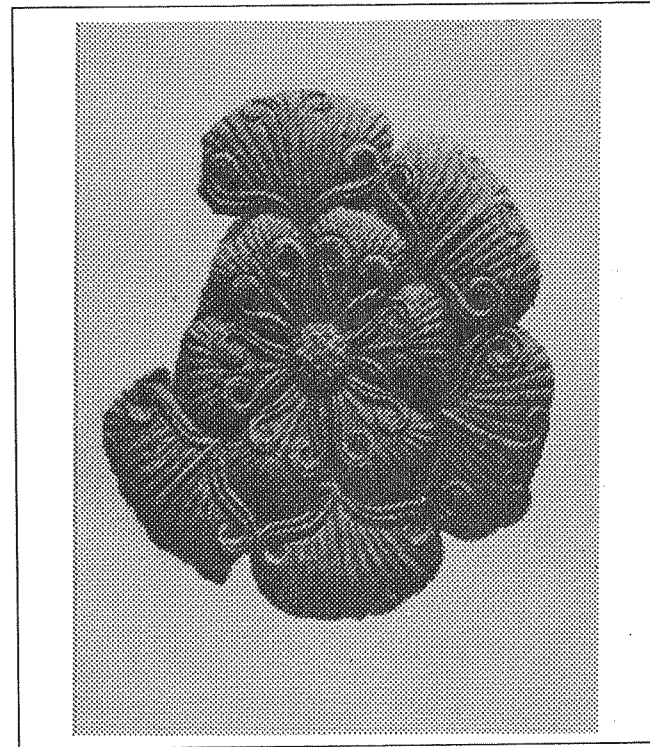
Ryc. 7. Będziemyśl, woj. Rzeszów, stan. 1. Fragment kaffa figuralnego (postać w oknie) Foto A. Hadała

Abb. 7. Będziemyśl, Wojewodschaft Rzeszów, Fundstelle 1. Figurenkachelfragment (Gestalt im Fenster) Photo A. Hadała



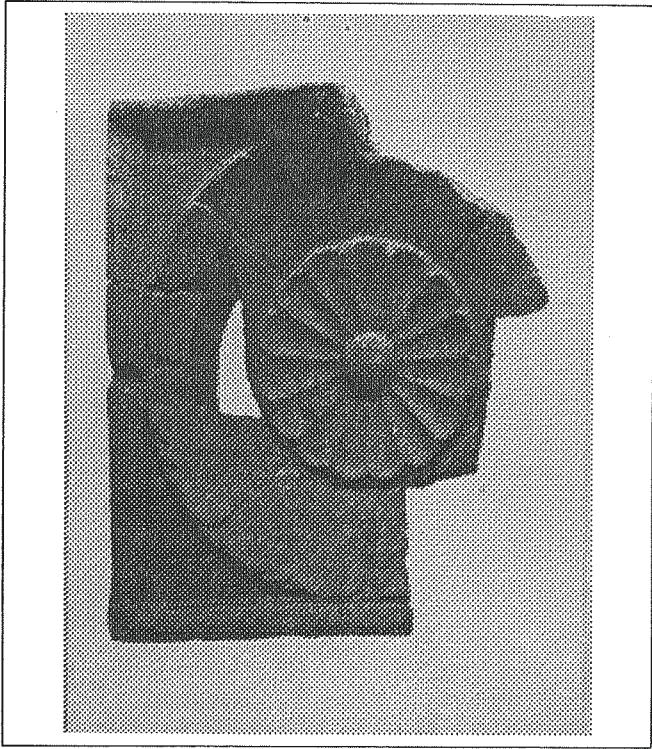
Ryc. 8. Będziemyśl, woj. Rzeszów, stan. 1. Fragment kaffa z ornamentem roślinnym Foto. A. Hadała

Abb. 8. Będziemyśl, Wojewodschaft Rzeszów, Fundstelle 1. Kachelfragment mit Pflanzenornament. Photo A. Hadała



Ryc. 9. Będziemyśl, woj. Rzeszów, stan. 1. Fragment kaffa ze stylizowanym ornamentem roślinnym Foto A. Hadała

Abb. 9. Będziemyśl, Wojewodschaft Rzeszów, Fundstelle 1. Kachelfragment mit dem stilisieren Pflanzenornament Photo A. Hadała



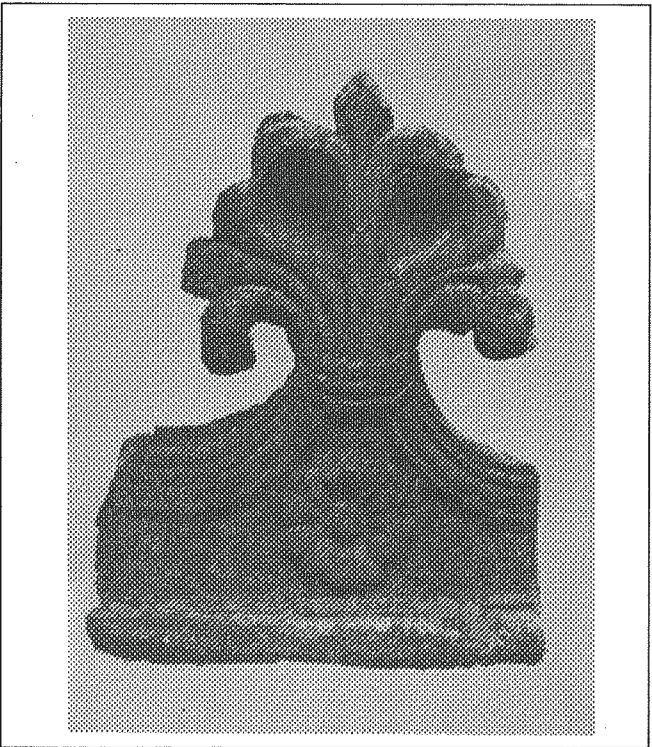
Ryc. 10. Będziemyśl, woj. Rzeszów, stan. 1. Fragment kaffa ze stylizowanym ornamentem roślinnym Foto A. Hadała

Abb. 10. Będziemyśl, Wojewodschaft Rzeszów, Fundstelle 1. Kachelfragment mit dem stilisierten Pflanzenornament. Photo A. Hadała



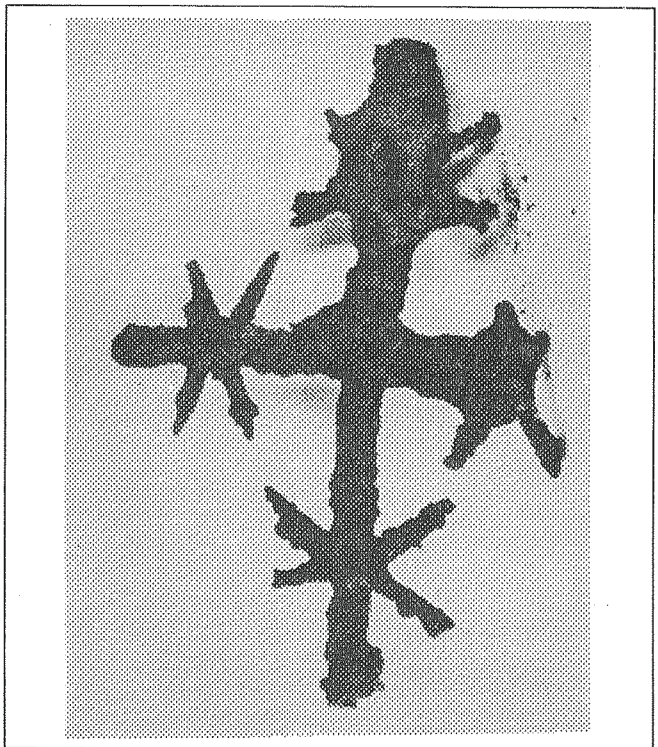
Ryc. 11. Będziemyśl, woj. Rzeszów, stan. 1. Fragment kaffa z ornamentem figuralnym (anioł-tarczownik) Foto A. Hadała

Abb. 11. Będziemyśl, Wojewodschaft Rzeszów, Fundstelle 1. Kachelfragment mit Figurenornament (Engel-Schildträger) Photo A. Hadała



Ryc.12. Będziemyśl, woj. Rzeszów, stan. 1. Fragment elementu wieńczącego piec. Foto A. Hadała

Abb. 12. Będziemyśl, Wojewodschaft Rzeszów, Fundstelle 1. Ofenbegrönungselementfragment. Photo A. Hadała



Ryc. 13. Będziemyśl, woj. Rzeszów, stan. 1. Żelazna krata z warsztatu kaflarskiego (stan przed konserwacją) Foto A. Hadała

Abb. 13. Będziemyśl, Wojewodschaft Rzeszów, Fundstelle 1. Eisengitter aus der Kachelwerkstatt (Zustand vor Konservierung) Photo A. Hadała

- kafle gzymsowe środkowe, min. z ornamentem figuralnym — postać anioła trzymającego tarczę herbową z orłem (ryc. 11) i tzw. ornamentem „gomółkowym”, analogicznym do okien o gomółkowym przeszkleciu;
- kafle wieńczące, głównie z monogramem Chrystusa, otoczonym koroną cierniową, z palmetą na szczycie; w tej grupie mieszczą się także zwieńczenia (tzw. koronki piecowe) o prostych podstawach (ryc. 12).

Na żadnym z kafli nie stwierdzono śladów mocowania w piecu, okopceń itp. Wszystkie są koloru ceglatego lub brunatnego, nie posiadają polewy. Można je zatem uznać za swego rodzaju półwytwory, które w dalszej kolejności procesu produkcyjnego miały być pokryte glazurą¹³. Cały zbiór kafli z omawianego warsztatu jest dość jednolity stylistycznie. Są to typowe kafle renesansowe, charakterystyczne dla drugiego (głównie kafle figuralne) i trzeciego okresu kaflarstwa polskiego¹⁴. Dla wszystkich typów można przytoczyć dokładne analogie stylistyczne¹⁵, mieszczące się w granicach XVI wieku. Zwraca tu uwagę występowanie podobnych egzemplarzy na dość szerokim terenie Polski pld.-wsch. — m.in. Rzeszów, Jarosław, Dubiecko¹⁶. Zbieżność tych analogii jest tak duża, że sprawiają one wrażenie, jakby wyszły z tej samej matrycy. Sprawą zupełnie rewelacyjną są kafle figuralne. Sposób ich wykonania, wyrazistość reliefu, doskonale widoczne szczegóły rysunku świadczą o tym, że ich wytwórcą reprezentował bardzo wysokie umiejętności. Z pewnością nie jest przypadkiem, że figuralne kafle z Będziemyśla są bardzo bliskie egzemplarzom wawelskim¹⁷.

Poza kaflami we wspomnianej pracowni znaleziono także wysokie naczynie półmajolikowe z 3 uchami, żelazną halabardę oraz 2 kraty żelazne (ryc. 13), zlokalizowane w przeciwległych krańcach obiektu. Odkryto także sporą ilość żelaznych gwoździ oraz zbliżonych do nich przedmiotów, które można uznać za narzędzia kaflarskie służące do profilowania krawędzi.

Dokonane obserwacje stratygraficzne wespół z charakterem wypełnienia tego obiektu sugerują jednoznacznie jego zniszczenie przez pożar. Odkrycie to rodzi cały szereg problemów badawczych, które zostaną bliżej opracowane w przygotowywanym, odrębnym opracowaniu.

Badania przeprowadzone w 1990 roku objęły łącznie 108 m² powierzchni stanowiska. Uzyskano materiał do datowania „grodziska” oraz jego rozplanowania. W tym ostatnim zakresie są niezbędne dalsze prace. Najstarsza uchwytna in situ faza osadnicza to późne średniowiecze. Istniejące wówczas osadnictwo wykorzystywało z natury obronne i chyba nie umocnione sztucznie miejsce. Dzisiejszą formę zawdzięcza to miejsce „nowożytnym” pracom fortyfikacyjnym, polegającym na sztucznym podwyższeniu wzgórza, zapewne zsynchronizowanym z budową odsoniętych murów.

czy kopca zwanego „Skrzynczyna”, położonego w pobliżu kościoła. Stanowisko to jest wpisane do rejestru zabytków pod numerem A 827. Wpisu dokonano w 1972 roku.

³ Określenia zabytków neolitycznych wg dra S. Kadrowa, któremu autorzy dziękują za konsultacje w tym właśnie zakresie.

⁴ Nawiązuje ona do wydzielonej przez K. Radwańskiego ceramiki archaicznej — K. Radwański, *Wczesnośredniowieczna ceramika krakowska i zagadnienie jej chronologii*, „Mat. Arch.”, t. IX, 1968, s. 38—39; por. też M. Parczewski, *Żukowice pod Głogowem w zaraniu średniowiecza*, „Głogowskie Zeszyty Naukowe”, nr 2, Głogów 1989, s. 35, 45 i analogie: tabl. XXVIII, 1, LXXVIII, 13, 23, CVI, 1.

⁵ A. Wałowy, *Późnośredniowieczne garncarstwo krakowskie w świetle źródeł archeologicznych*, „Mat. Arch.”, t. XIX, 1979, s. 69—70.

⁶ *Ibidem*, tabl. V—VI; J. Kruppé, *Garncarstwo późnośredniowieczne w Polsce*, Wrocław 1981, tabl. 1—37.

⁷ Np. ceramika z obrębu zespołu staromiejskiego w Rzeszowie — S. Czopek, *Wyniki badań wykopaliskowych przeprowadzonych w 1990 roku w Rzeszowie przy ul. Króla Kazimierza (w niniejszym tomie)* oraz liczne, niepublikowane materiały w zbiorach Muzeum Okręgowego w Rzeszowie.

⁸ Por. S. Czopek, *op. cit.*, tabela I.

⁹ A. Wałowy, *op. cit.*, s. 88—89.

¹⁰ J. Kruppé, *op. cit.*, tabl. 48:1.

¹¹ O licznych wkopach „poszukiwaczy skarbów” wspomina ks. J. Wołek-Wacławski, *op. cit.*, s. 25—26.

¹² Liczne analogie w materiałach „rzeszowskich” — por.: S. Czopek, *op. cit.*; A. Lubelczyk, *Rzeszów. Wyniki badań archeologicznych na Starym Mieście w Rzeszowie w 1987 roku*, maszynopis w archiwum Miejskiego Konserwatora Zabytków w Rzeszowie; oraz materiały w zbiorach Muzeum Okręgowego w Rzeszowie.

¹³ Większość analogicznych kafli charakteryzuje się barwną polewą.

¹⁴ M. Dąbrowska, *Kafle i piece kaflowe w Polsce do końca XVIII wieku*, Wrocław 1987, s. 89—93.

¹⁵ *Ibidem*, il. 19:3—4, 46, 47, 57, 90 (kafle figuralne), il. 24:1—2, 51 (ornament roślinny), il. 25:1 (zwieńczenie); F. Kotuła, *Materiały do dziejów garncarstwa, Rzeszów 1956*, ryc. 12 (wizerunek anioła-tarczownika), ryc. 28 (motyw roślinny), ryc. 18 (kafel „gomółkowy”); M. Piątkiewicz-Dereniowa, *Kafle wawelskie okresu wczesnego renesansu*, w: *Studia z dziejów Wawelu*, t. II. Kraków 1961, ryc. 15—17, 20—21 (motywy figuralne), ryc. 27, 29 (wizerunek anioła-tarczownika); J. T. Frazik, *Kafle z zamku w Dubiecku*, „OZ”, R. 23, Warszawa 1970, ryc. 4 (ornament symboliczno-geometryczny), ryc. 6 (ornament „gomółkowy”), ryc. 8 (element zwieńczenia), ryc. 9 (kafel z Christogramem); A. Gruszczyńska, *Badania archeologiczne na terenie zamku w Głuchowie, pow. Łańcut w roku 1972*, „MOSROA za lata 1970—1972”, 1975, tabl. III, 1 (ornament symboliczno-geometryczny); a także niepublikowane materiały w zbiorach Muzeum Okręgowego w Rzeszowie, stanowiące bardzo precyzyjne analogie dla niektórych egzemplarzy z Będziemyśla.

¹⁶ F. Kotuła, *op. cit.*; J. T. Frazik, *op. cit.*

¹⁷ M. Piątkiewicz-Dereniowa, *op. cit.*

Przypisy

¹ Ks. J. Wołek-Wacławski, *Będziemyśl i Kłęczany. Rys historyczno-etnograficzny*, Jaworów 1937, s. 25.

² A. Kunysz, *Grodziska w województwie rzeszowskim*, „MOSROA za rok 1966”, Rzeszów 1968, s. 40. Notatka ta doty-

Untersuchungen aus dem Jahre 1990 auf der sg. Burg in Będziemyśl, Wojewodschaft Rzeszów

Zusammenfassung

Im Jahre 1990 wurden die Rettung-Sondierung-Vorarbeiten auf der sg. Burg in Będziemyśl durchgeführt. Dort soll sich laut der Tradition eine Burg befinden, welche im XVIII. Jh. zerstört wurde. Die direkte Ursache des Forschungsbeginns war die Nivelierung der Oberen Bergpartie durch einen Bulldozer. Es wurden insgesamt 108 m² durchgegraben, wobei zahlreiche interessante Depotfunde und Objekte freigelegt wurden. Es wurde spätmittelalterliche Kulturschicht (XIV.—XV. Jh.) festgestellt, mit 2 m breitem Damm bedeckt. In der sekundären Lagestätte (Damm) fand man einige neolithische Depotfunde (Keramikfragmente und ein Feuersteingerät — Kratzer

+ Stichel) sowie frühmittelalterliche Keramik aus dem VIII. — IX. Jh. Es wurde eine Anordnung von 4 Stein-Ziegel-Mauern freigelegt, jünger als die spätmittelalterliche Schicht. Um ihre Funktion zu bestimmen, müssen die Forschungen fortgesetzt werden.

Am meisten interessant erwiesen sich die Überreste von einer Kachelwerkstatt aus dem XVI. Jh. zu sein. Man fand dort eine grosse Menge von kacheln mit Figurenbilder, Pflanzenornamenten, symbolischen Ornamenten sowie eine eiserne Hellebarde, Fenstergitter und ein grosses Gefäss, sg. Halbmajolikgefäss. Beachtenswert ist äusserst hohes Niveau der Kachelanfertigung.

Ma

Mu:
che
wyc
o k
lacz
to: f
jede
zela

go,
met
cuj
part
ran
szer
4).

oka
tych

pot
cam
i St

ny
luka
con
obu
oto

zna

teg
obu
otw