

Sylwester Czopek

## Wyniki badań wykopaliskowych przeprowadzonych w 1990 roku w Rzeszowie przy ulicy Króla Kazimierza

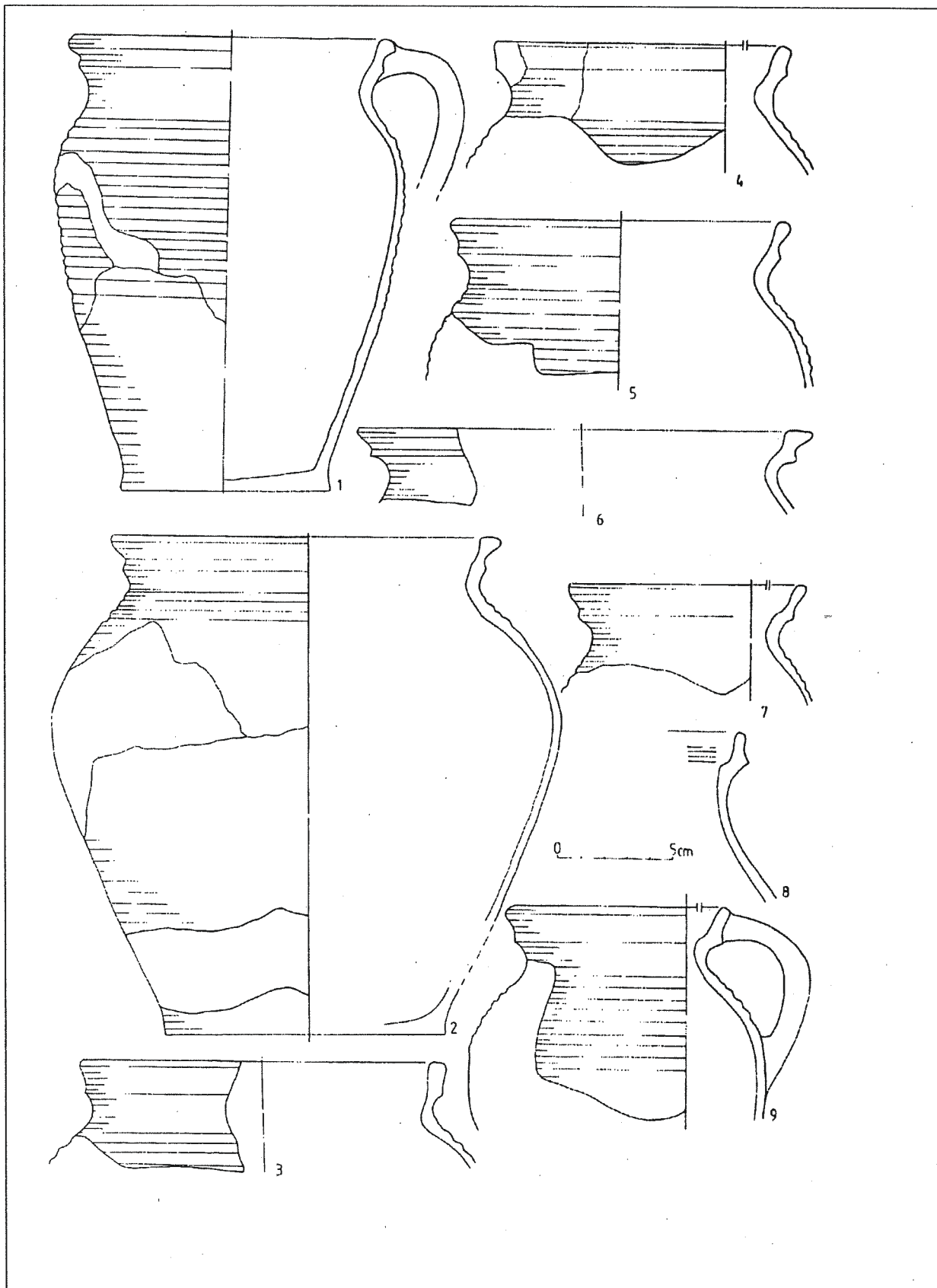
W maju i w czerwcu 1990 roku przeprowadzono na zlecenie Miejskiego Konserwatora Zabytków badania wykopaliskowe w rejonie ulicy Króla Kazimierza w Rzeszowie. Jest to bezpośrednie zaplecze zabudowy przyrynkowej od strony południowej. Celem badań było rozpoznanie stratygrafii w tej części miasta w związku z planowanymi pracami ziemnymi przy przeprowadzeniu ciągu ciepłowniczego. Ponadto zamierzano zweryfikować wcześniejsze obserwacje<sup>1</sup> dotyczące przebiegu linii obwałowań miejskich oraz sprawdzić dane uzyskane w trakcie badań teledetekcyjnych<sup>2</sup>.

Założono 3 wykopy w miejscach łatwo dostępnych, nie burząc istniejącej infrastruktury miejskiej. Wkopy 1 i 2 wytyczono na trawnikach przy budynku nr 12 przy ul. Króla Kazimierza. Natomiast wykop 3 usytuowano po jej przeciwnej stronie, obok budynku nr 25 (ryc. 1). Eksplorację prowadzono warstwami mechanicznymi w obrębie dość łatwo wyodrębniających się warstw naturalnych. Wykopy ze względu na znaczną głębokość były szalowane. Spowodowało to konieczność zawężenia badań przez zmniejszenie rozmiarów wykopów, dostosowując je do tzw. typowych szalunków<sup>3</sup>.

Wykop nr 1 miał początkowo długość 10 m (ryc. 1). Później konieczne okazało się ograniczenie eksploracji jedynie do jego części o wymiarach 2x1,5 m. Na głębokości 3,65 m pojawiła się intensywnie podsiąkająca woda, która uniemożliwiła dalszą eksplorację. W wykopie tym nie osiągnięto więc calca. Stwierdzono układ 10 warstw (I—X), z których ostatnia może pochodzić z XVI—XVII wieku. Pozostałe są oczywiście młodsze. Materiał ruchomy w tym wykopie stanowią fragmenty ceramiki (tabl. III, 34 i 44), kafli, szkieł oraz cegieł. Odsłonięto także dwa mury. Pierwszy z nich zorientowany był na linii N—S, będąc czytelnym na całej długości wykopu. Był on wykonany z kamienia i cegły, łączony zaprawą wapienną. Odchodził od niego prostopadle w kierunku zachodnim drugi mur o podobnej strukturze. Interpretacja tych reliktyw może być tylko jedna. Są one pozostałościami po budynku stojącym tutaj jeszcze w XIX wieku<sup>4</sup>. Biorąc pod uwagę chronologię warstw przy murach, można

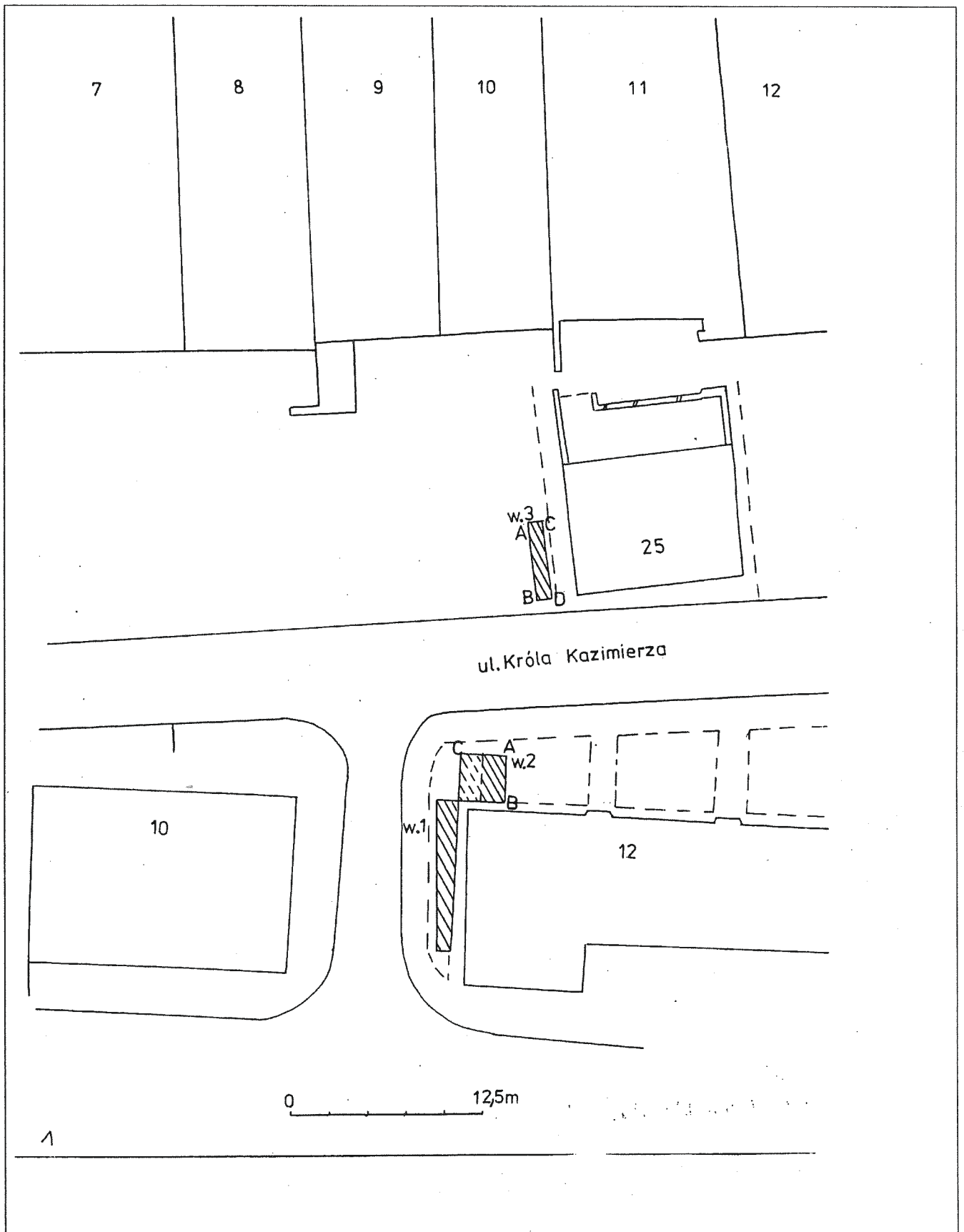
określić ich budowę na okres XVIII—XIX wieku. Nie stwierdzono wkopów fundamentowych.

Znacznie ciekawsze rezultaty przyniosła eksploracja w wykopie 2. Miał on wymiar 3x3 m. Ze względu na konieczność szalowania, od głębokości 1,9 m kontynuowano badania jedynie w jego części (połowie — 3 x 1,5 m — ryc. 1—2). Prace prowadzono aż do osiągnięcia calca. Stwierdzono układ 16 warstw (I—XVI — ryc. 2). Najniższa (XVI) to calcowa glina koloru stalowego (ryc. 2). Nad nią leżała około 40 cm warstwa gliny stalowoszarej z materiałem późnośredniowiecznym — XIV—XV-wiecznym. Od kolejnej warstwy (XIV) rozpoczynały się nawarstwienia nowożytnie (warstwa XIV—XVI wiek, XII—XVI—XVII wiek itd.). Ich datowanie określono na podstawie występowania fragmentów kafli oraz ceramiki. Interesującym odkryciem okazał się drewniany pał (ryc. 4). Natrafiono na niego na głębokości 3 m, tuż nad warstwą polepy (VIII). Schodził on pionowo w dół, przecinając wszystkie warstwy, aż do calca, sięgając do głębokości 5,7 m. Wydobyty z ziemi pał był silnie zwięzający się ku dołowi (zastrzony), a w przekroju posiadał kształt czworokątny. Jego wymiary to: długość — 225 cm, szerokości — 24 cm, przy czym na długość 100 cm od dołu szerokość wynosiła 19 cm. Jest to pał wykonany z drewna dębowego. Przez cały czas eksploracji, aż do warstwy XIV, nie był czytelny żaden wkop, co świadczy albo o wbiciu pała, albo (co jest bardziej prawdopodobne — o „budowaniu”, to jest powstawaniu tych nawarstwień wokół tkwiącego już słupa. Na korzyść tej drugiej możliwości świadczy obecność wkopu na granicy warstw XIV i XV, co może określać czas wkopania, a następnie wbicia pała zgodnie z chronologią warstwy XIV, to znaczy na XV—XVI wiek. Wydaje się jednak, że można to uściślić na podstawie datowania skupiska ceramiki we wspomnianym wykopie, tuż przy palu. Wykazuje ona typowe cechy ceramiki późnośredniowiecznej (tabl. I, 1, 5, 8). Tak więc czas ustawienia pała to najpewniej koniec XV wieku. Mimo prowadzenia bardzo dokładnej obserwacji nie stwierdzono żadnych konstrukcji odchodzących, lub w jakiś inny sposób związanych z tym



Tabl. I. Rzeszów, ul. Króla Kazimierza, wykop 2. Ceramik z warstw: XIV — skupisko przy palu (1, 5, 8), XV — skupisko (2, 6) i granicy XV i XVI (tj. bezpośrednio nad calcem — 3, 4, 7, 9)

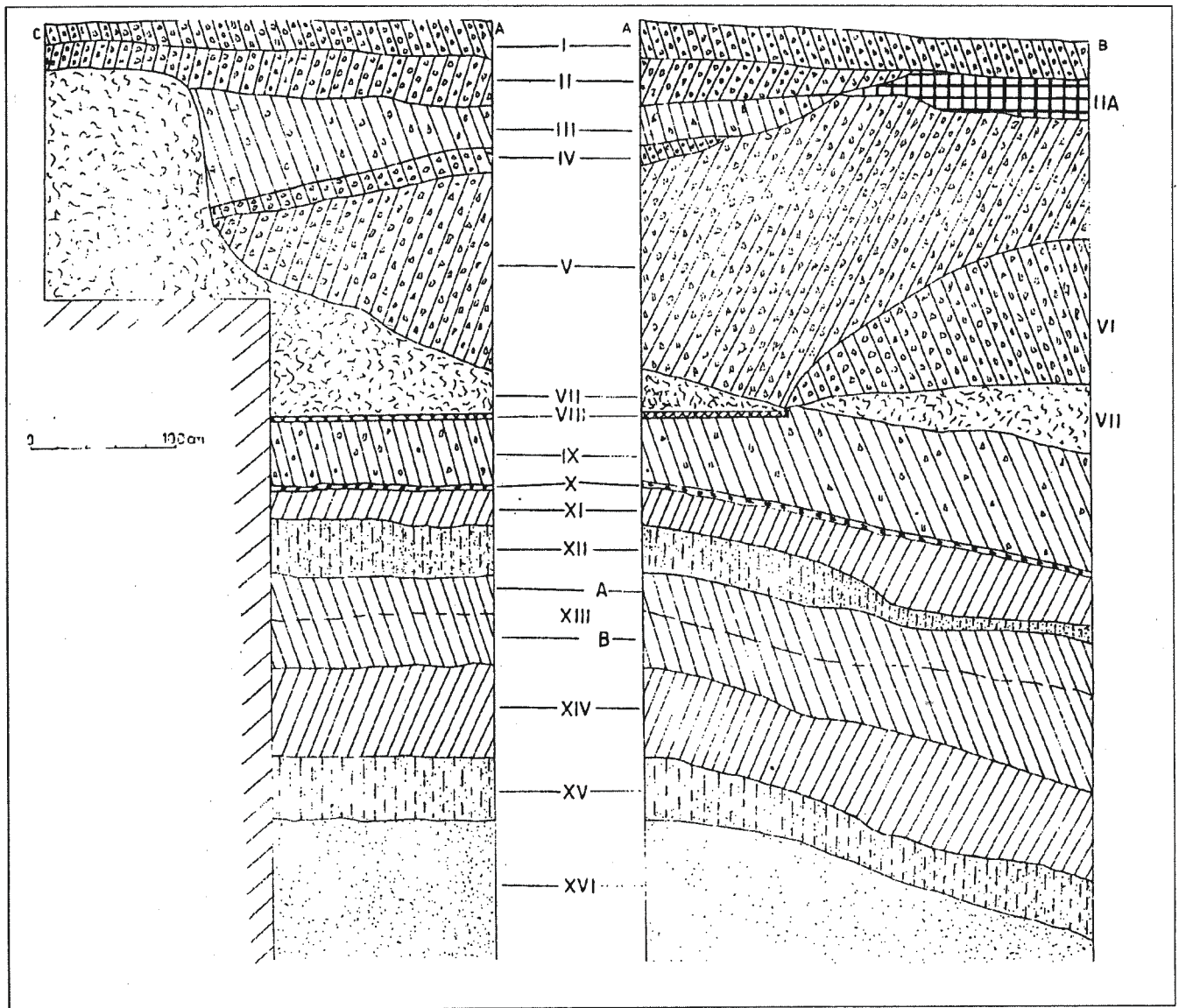
Taf. I. Rzeszów, Króla-Kazimierza-Strasse, Ausgrabung 2. Keramik aus den Schichten: XIV — Anhäufung am Pfahl (1, 5, 8), XV — Anhäufung (2, 6) und Grenze XV und XVI (d. h. direkt über dem Felsenmassiv — 3, 4, 7, 9)



Ryc. 1. Rzeszów, ul. Króla Kazimierza. Lokalizacja wykopów z badań w 1990 roku

Abb. 1. Rzeszów, Króla-Kazimierza-Strasse. Lokalisierung der Ausgrabungen aus dem Jahre 1990





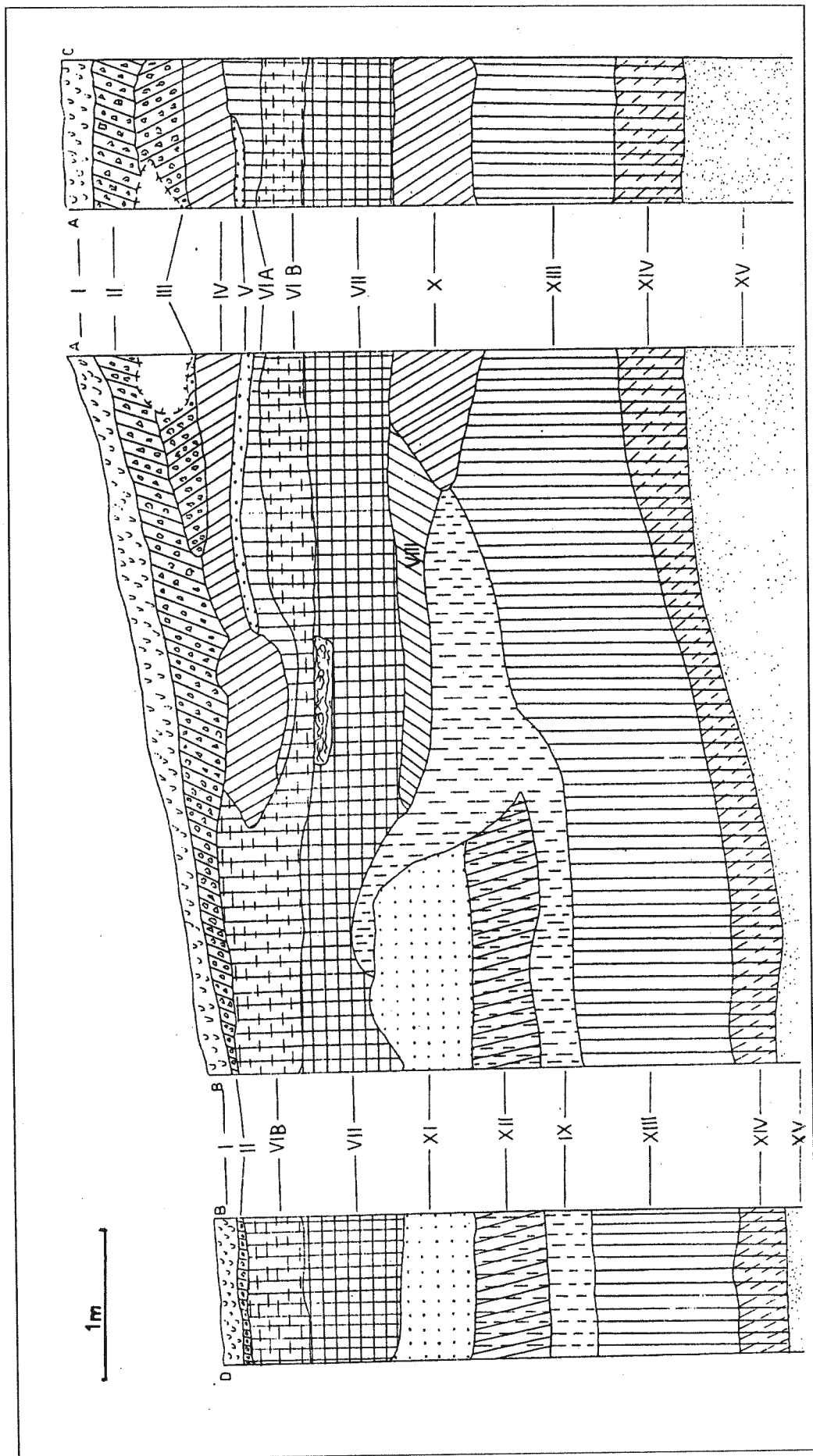
Ryc. 2. Rzeszów, ul. Króla Kazimierza. Profile wykopu 2. Układ startygraficzny: I — brunatny less z gruzem ceglanym, II — szaro-brunatny less z gruzem, IIA — przekładkowa warstewka szarej glinki z gruzem, III — less brunatny z małą ilością gruzu, IV — less brunatny z dużą ilością gruzu, V — szaro-brunatny less z gruzem, VI — brunatny less z gruzem, VII — warstwa gruzu — rumoszu ceglanego, VIII — cienka warstewka wylewki cementowej, IX — brunatny less z niewielką ilością gruzu, X — cienka warstewka polepy, XI — less szaro-brunatny, XII — stalowo-szara glinka, XIII A — less brunatny o jasnym zabarwieniu, XIII B — less brunatny o ciemnym zabarwieniu, XIV — warstwa lessu szaro-brunatnego, XV — glinka stalowo-szara, XVI — glinka calcowa koloru stalowego. Warstwy I—VIII — „współczesne”, IX—X — XVII—XVIII wiek, XI—XIII — XVI—XVII wiek, XIV—XVI wiek, XV — XIV—XV wiek

Abb. 2. Rzeszów, Króla-Kazimierza-Strasse. Profile der Ausgrabung 2. Stratigraphische Anordnung: I — brauner Löss mit Ziegelgrus, II — grau-brauner Löss mit Grus, III — brauner Löss mit kleiner Menge von Grus, IV — brauner Löss mit grosser Grusmenge, V — grau-brauner Löss mit Grus, VI — brauner Löss mit Grus, VII — Grusschicht — Ziegelschuttschicht, VIII — dünne Zementausgusschicht, IX — brauner Löss mit kleiner Grusmenge, X — dünne Bekleibungsschicht, XI — grau-brauner Löss, XII — stahlgrauer Ton, XIII A — brauner Löss hell gefärbt, XIII B — brauner Löss dunkel gefärbt, XIV — grau-braune Lössschicht, XV — stahlgrauer Ton, XVI — Felsmassivton stahlfarbig. Schichten I—VIII — „neuzzeitliche”, IX—X — XVII—XVIII. Jh., XI—XIII — XVI—XVII. Jh., XIV — XVI. Jh., XV — XIV—XV. Jh



n, II  
u, IV  
gruzu  
ienka  
XIII B  
linka  
wiek,

egelg-  
enge,  
lünne  
, XII  
t, XV  
-XIII



Ryc. 3. Rzeszów, ul. Króla Kazimierza. Profile wykopu 3. Układ stratygraficzny: I — piasek z gruzem ceglany, II — szaro-brunatny less z gruzem, III — less brunatny z gruzem, I — less brunatny, V — less beżowy, VIA — glina brązowo-brunatna, VIB — jak VIA z dużą zawartością szczątków organicznych (wióry i drobne drewnianka), VII — glina brunatna z szczątkami organicznymi (jak wyżej), VIII — glina szero-brunatna, IX — glina szaro-niebieska, X — less brunatny, XI — less beżowy, XII — glina szaro-niebieska z brunatnym przebarwieniem, XIII — glina brązowo-brunatna, XIV — glina brązowo-brunatna, XV — stalowa glina calcowa. Warstwy I—II — „współczesne”, III—VI — XVI—XVI wiek, VII—VIII — XV—XVI wiek, IX—XII — XV wiek, XIII—XIV — XIV—XV wiek

Abb. 3. Rzeszów, Króla-Kazimierza-Strasse. Profile der Ausgrabung 3. Stratigraphische Anordnung: I — Sand mit Ziegelgrus, II — grau-bräuner Löss mit Grus, III — brauner Löss mit Grus, IV — brauner Löss, V — beiger Löss, VIA — wie VIA mit zahlreichen organischen Überresten (Späne und kleine Holzstücke), VII — brauner Ton mit organischen Überresten (siehe oben), VIII — grau-blauer Ton, IX — brauner Löss, X — brauner Löss, XI — beiger Löss, XII — grau-blauer Ton von brauner Färbung, XIII — braun-beiger Ton, XIV — brauner Ton, XV — stahlfarbiger Felsenmassivton. Schichten I—II — „neuzzeitliche”, III—VI — XVI—XVII. Jh., VII—VIII — XV. Jh., XIII—XI — XIV—XV. Jh.

potężnym palem. Funkcjonalna interpretacja jest więc niezbyt jasna. Należy chyba wykluczyć jego związek z urządzeniami obronnymi. Jak wiadomo nie jest do końca wyjaśniona kwestia posiadania przez miasto Rzeszów obwarowań właśnie pod koniec XV wieku<sup>5</sup>, a i brak jest możliwości formalnego powiązania odkrytego pala z ewentualnym systemem obronnym. Wydaje się więc, że można tu mówić o pewnym elemencie konstrukcyjnym, dźwigającym np. szkielet pomostu biegnącego w kierunku rozlewisk Wisłoka, które „podchodziły” aż pod dzisiejszą ulicę Króla Kazimierza<sup>6</sup>.

Wszystkie warstwy od VIII do XV wykazują podobny spadek, zgodnie z naturalnym ukształtowaniem powierzchni — poziom calca. Wynosi on około 15 stopni, co przy długości profilu 3 m daje wspólnie z różnicą wysokości spągów warstw (około 0,6—0,8 m) nachylenie około 25%. Stratygrafia tych nawarstwień jest prosta, niezabuzona, świadcząca o naturalnym procesie ich odkładania. Bardzo interesująca jest warstewka polepy (VIII), występująca na całej powierzchni wykopu. Nie można jej traktować jako kolejnej warstwy osadniczej. Jej chronologię określają warstwy leżące nad i pod nią — odpowiednio XVII—XVIII i XVI—XVII wiek. Tak więc można zasugerować powstanie tej warstwy (czy może raczej jej celowe wykonanie) w XVII wieku. Warto przypomnieć, że właśnie na ten okres, a ściślej na czasy Spytka Ligezy<sup>7</sup> (1583—1637), przypada największy rozwój obwarowań miejskich. Jest więc prawdopodobne powstanie tej warstewki w czasie wzmoczonej odbudowy systemu obronnego Rzeszowa na początku XVII wieku. Można sądzić że chodziło w tym przypadku o zabezpieczenie dolnej części stoku waliku<sup>8</sup> przed osuwaniem ziemi lub podmywaniem przez Wisłok.

Interesujący okazał się także wykop 3, założony po przeciwnej stronie ulicy Króla Kazimierza (ryc. 1). Miał on wymiary 5x1 m. Eksplorację doprowadzono do calca na całej powierzchni (ryc. 3). Stwierdzono układ 15 warstw. Calec stanowiła stalowa glina, podobnie jak w wykopie 2. Tłumaczy się to ukształtowaniem powierzchni wzgórza staromiejskiego, a ściślej jego stoku, pod który często podchodziła woda z Wisłoka<sup>9</sup>. Stalowe zabarwienie lessu wiąże się właśnie z dłuższą obecnością wody w okresie przed powstaniem osadnictwa, przy czym nie chodzi tu tylko o czasy bezpośrednio poprzedzające lokację miasta ale także (a może przede wszystkim) znacznie wcześniejsze. Nad calcem leżały kolejne warstwy osadnicze (ryc. 3), datowane na XIV—XV wiek (warstwy IX—XIV), XV—XVI (warstwy VII—VIII) i XVI—XVII (warstwy III—IV). Stwierdzono tutaj ślady konstrukcji drewnianych. Na głębokości 0,6 m, w obrębie warstwy II i VIB zaobserwowano układ belki biegnącej w poprzek wykopu oraz dosyć cienkich bierwion. Wiąże się z nimi pionowa belka widoczna w profilu zachodnim. Z całą pewnością są to pozostałości po budynkach gospodarczych, które wznoszono na zapleczu zabudowy przyrynkowej. Datowanie tych reliktyw określa chronologia warstwy VIB—XV—XVII wiek. Poprzecznie biegnąca belka drewniana została odkryta także na głębokości 2,4 m w obrębie warstwy IX. Jej interpretacja powinna być identyczna, a chronologia określona zgodnie z datowaniem całej warstwy (XV wiek).

Warstwy w wykopie 3 nie układały się tak regularnie,

jak w poprzednich. Wyjaśnienie tego faktu jest utrudnione przez małą powierzchnię poddaną eksploracji (5x1 m). Na szczególne podkreślenie zasługuje miąższość warstw najstarszych, późnośredniowiecznych, dochodząca tutaj do 3 m (ryc. 5). Świadczy to o intensywnym wykorzystaniu tego terenu właśnie w tym czasie. Obecność warstwy szaro-niebieskiej gliny (IX) należy łączyć z przesycaeniem szczątkami organicznymi. Jest to dowód istnienia w tym miejscu zabudowania gospodarczego przeznaczonego na hodowlę. Łączy się z tym obecność drobnych wiórow, które mogły służyć jako podściółka. Warstwy obserwowane jedynie w części — III, IV, V, VIA, VIII, X, XI i XII są zapewne pozostałościami procesów zachodzących na stoku (III—VIA) lub zostały celowo ukształtowane przez człowieka (XI—XII), aczkolwiek ich funkcjonalne wytłumaczenie jest trudne.

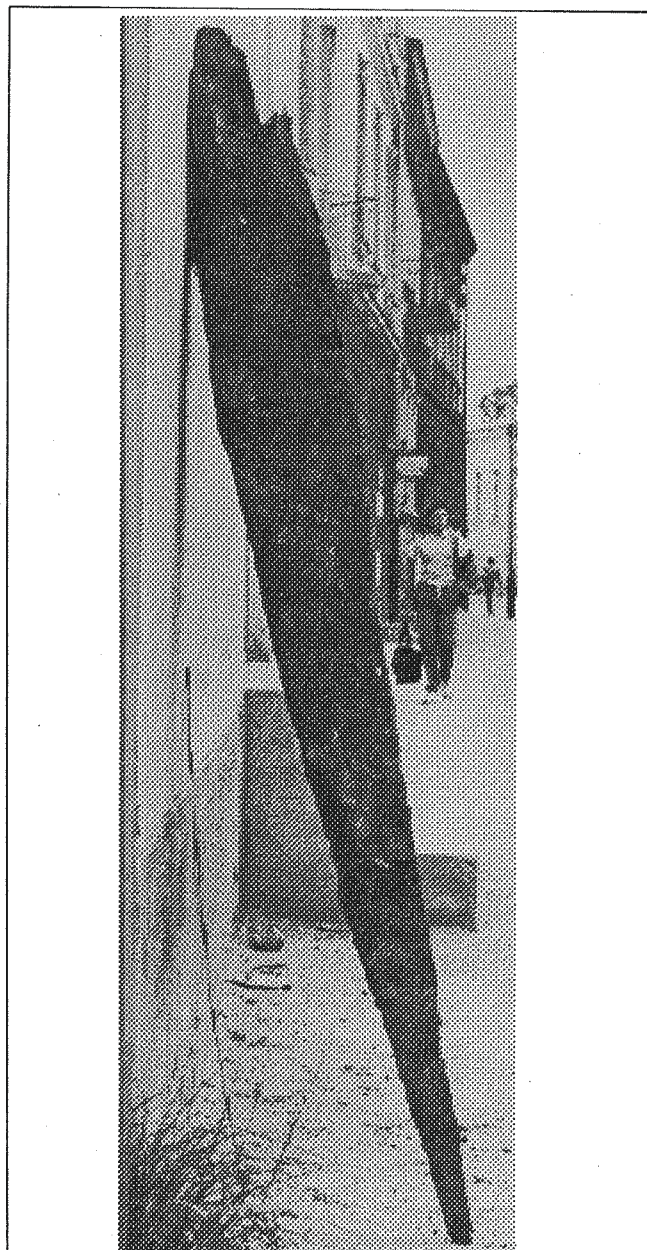
Chronologię wszystkich warstw określano na podstawie występujących w nich zabytków ruchomych. Można wyróżnić wśród nich przedmioty ze szkła, metalu oraz gliny — ceramika i kafle. Jak wiadomo, szczególne znaczenie wyróżnika chronologicznego, zwłaszcza dla młodszych warstw, przypisuje się tym ostatnim. Ogółem znaleziono 99 fragmentów kafli. Tylko jeden z nich reprezentuje grupę kafli formowanych na kole garncarskim. Jest to fragment połówkowego kafla miskowatego, znalezionego w warstwie XV/XVI w wykopie 2, datowanej na XIV—XV wiek. Chronologia taka pozostaje w zgodzie z ogólnie przyjętym datowaniem kafli misowatych<sup>10</sup>. Pozostałe fragmenty reprezentują grupę odciskanych w matrycach. Najwcześniejsze z nich określa się dość szerokim terminem „kafli renesansowych”. Należy tutaj zaliczyć: fragment z ornamentem w kształcie elementów architektonicznych, datowany na pierwszą połowę XVI wieku<sup>11</sup>, fragment z ornamentem gałązki winnej latorośli<sup>12</sup>, oraz innym motywem roślinnym<sup>13</sup> i ornamentem rozety z kratką przy narożnikach<sup>14</sup>. Ważną cechą tych zabytków jest obecność szerokiej, profilowanej ramy-krawędzi. Pozycję „przejściową” między stylistyką renesansową a barokową zajmuje fragment kafla lub tzw. dachówki piecowej z charakterystycznym ornamentem w postaci fragmentu okna o gomółkowym przeszkoleniu. Kafle takie wykazują tendencje do kontynuacji ornamentyki na sąsiednich (w sensie usytuowania ich w piecu) egzemplarzach. Na podstawie analogii można je datować na przełom XVI i XVII wieku<sup>15</sup>. Warto jednak zaznaczyć, że okna gomółkowe największe rozpowszechnienie uzyskują w XVI wieku<sup>16</sup>. Wszystkie wymienione do tej pory kafle nie posiadały polewy. Zabytki XVII-wieczne są zachowane znacznie gorzej, w mniejszych fragmentach. Można jednak rozpoznać ornamentykę roślinną oraz polewy — biało-niebieską, zielono-białą, zieloną<sup>17</sup>. Polewą kremową natomiast charakteryzują się kafle młodsze, XVIII-wieczne. Dodatkowym elementem datującym jest dekoracyjny wałek na płycie kafla<sup>18</sup>.

Najliczniejszą grupę źródeł ruchomych stanowi ceramika — fragmenty naczyń. Ogółem znaleziono 1326 fragmentów. Z tej liczby zdecydowana większość (1232) pochodzi z warstw o określonej chronologii — od późnego średniowiecza po XVIII wiek. Pod względem technologicznym ceramikę tę można podzielić na wypalaną w atmo-



sferze redukcyjnej (tzw. siwaki), wypalaną w atmosferze utleniającej (tzw. wypał tradycyjny — brunatny lub czerwony kolor naczyń) oraz wykonaną z białej glinki. Frekwencję poszczególnych grup w odpowiednich poziomach chronologicznych zestawiono w tabeli I. Zdecydowanie dominuje ceramika o wypale „tradycyjnym”, sięgając 83% całości zbioru. Najwyższą frekwencję tej grupy zanotowano wśród materiałów najstarszych, późnośredniowiecznych. Naczynia wypalane w atmosferze redukcyjnej to 12% całości, a wykonane z białej glinki 5%. Wśród tej ostatniej kategorii notowany jest systematyczny wzrost w miarę upływu czasu<sup>19</sup>.

Pod względem formy ceramikę naszą można podzielić na: garnki, dzbany, misy, patelnie, pokrywki, talerze i inne, sporadycznie występujące typy. Dominują zdecydowanie garnki. Najstarsze z nich są egzemplarze późnośredniowieczne, charakteryzujące się pogrubionym, ostroprofilowym brzegiem z wyraźnym żeberkiem na zewnątrz. Na brzuścu występuje ornament poziomych żłobków (zwanym niekiedy bruzdami, a cały ornament bruzdowaniem). Brak na nich polewy. Jako przykłady można podać zabytki z warstw XV w wykopie 2 i IX-XIV w wykopie 3 (tabl. I; tabl. II, 1—8, 12—21, 23—26). Reprezentują one typy I—II garnków późnośredniowiecznych wg systematyki A. Wałowy<sup>20</sup>. Różnią się między sobą szczegółami ukształtowania wylewów, które mogą być bardziej lub mniej profilowane, zaokrąglone lub proste. Dominują jednak krawędzie typu 4, głównie odmiany a, b i c<sup>21</sup>. Analogiczne naczynia są znane z terenu Polski południowo-wschodniej (np. Biecz, Jarosław), w tym



Ryc. 4. Rzeszów, ul. Króla Kazimierza. Pał drewniany po wyeksplorowaniu

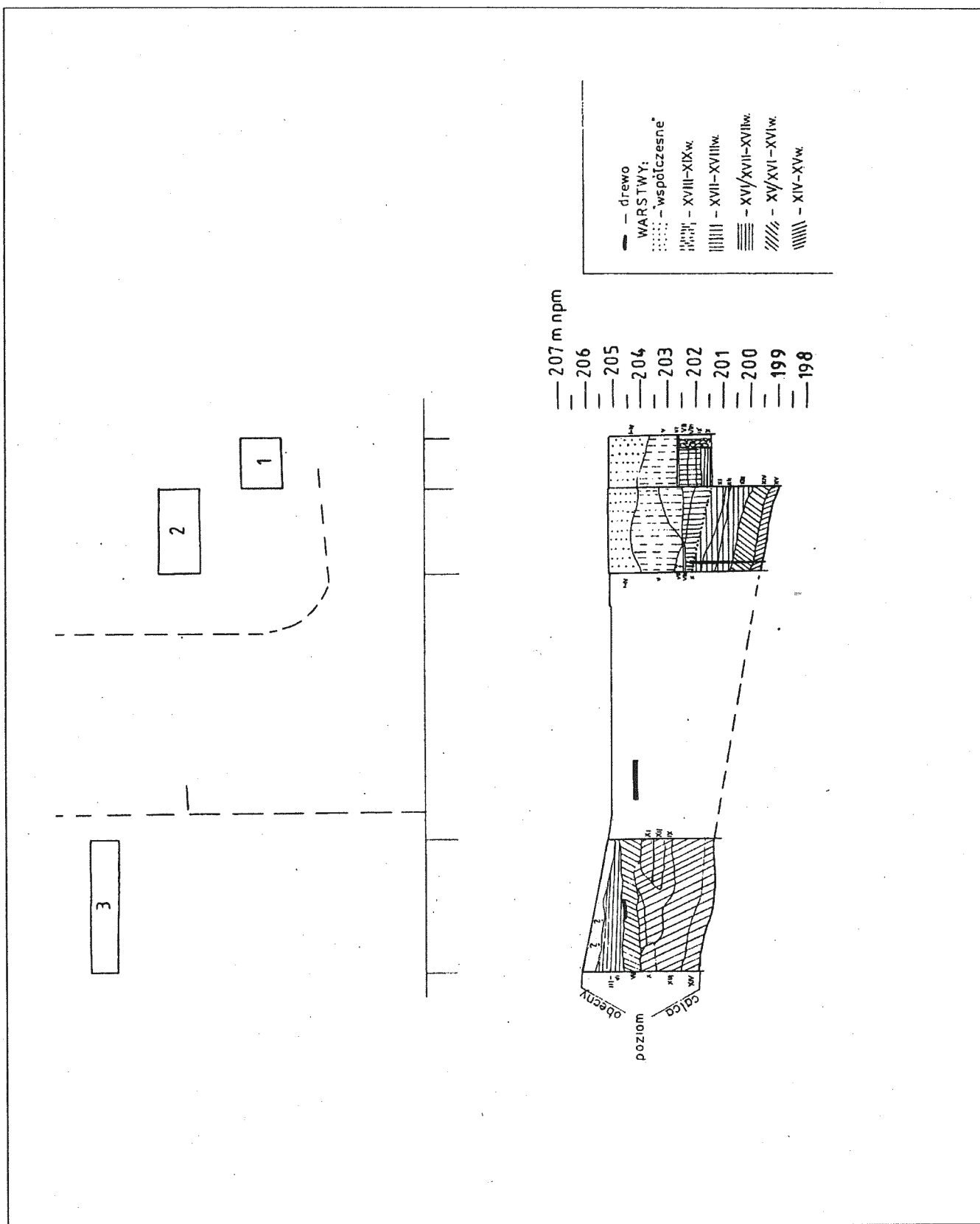
Abb. 4. Rzeszów, Króla-Kazimierza-Strasse. Holzpfahl nach der Explorierung

Tabela I. Frekwencja poszczególnych grup technologicznych ceramiki w określonych przedziałach chronologicznych

Chronologia	Ceramika o wypale utleniającym „tradycyjna”		Ceramika o wypale redukcyjnym „siwa”		Ceramika z białej glinki		Razem	
	N	%	N	%	N	%	N	%
późne średniowiecze XIV—XV, XVI wiek	283	88,4	35	11	2	0,6	320	1000
XV—XVI, XVI wiek	226	81	44	15,8	9	3,2	279	100
XVI—XVII wiek	357	82	57	13	22	5	436	100
XVII wiek	3	75	—	—	1	25	4	100
XVII—XVIII wiek	132	80,5	3	1,8	29	17,7	164	100
XVIII wiek	22	76	7	24	—	—	29	100
Razem	1023	83	146	12	63	5	1232	100

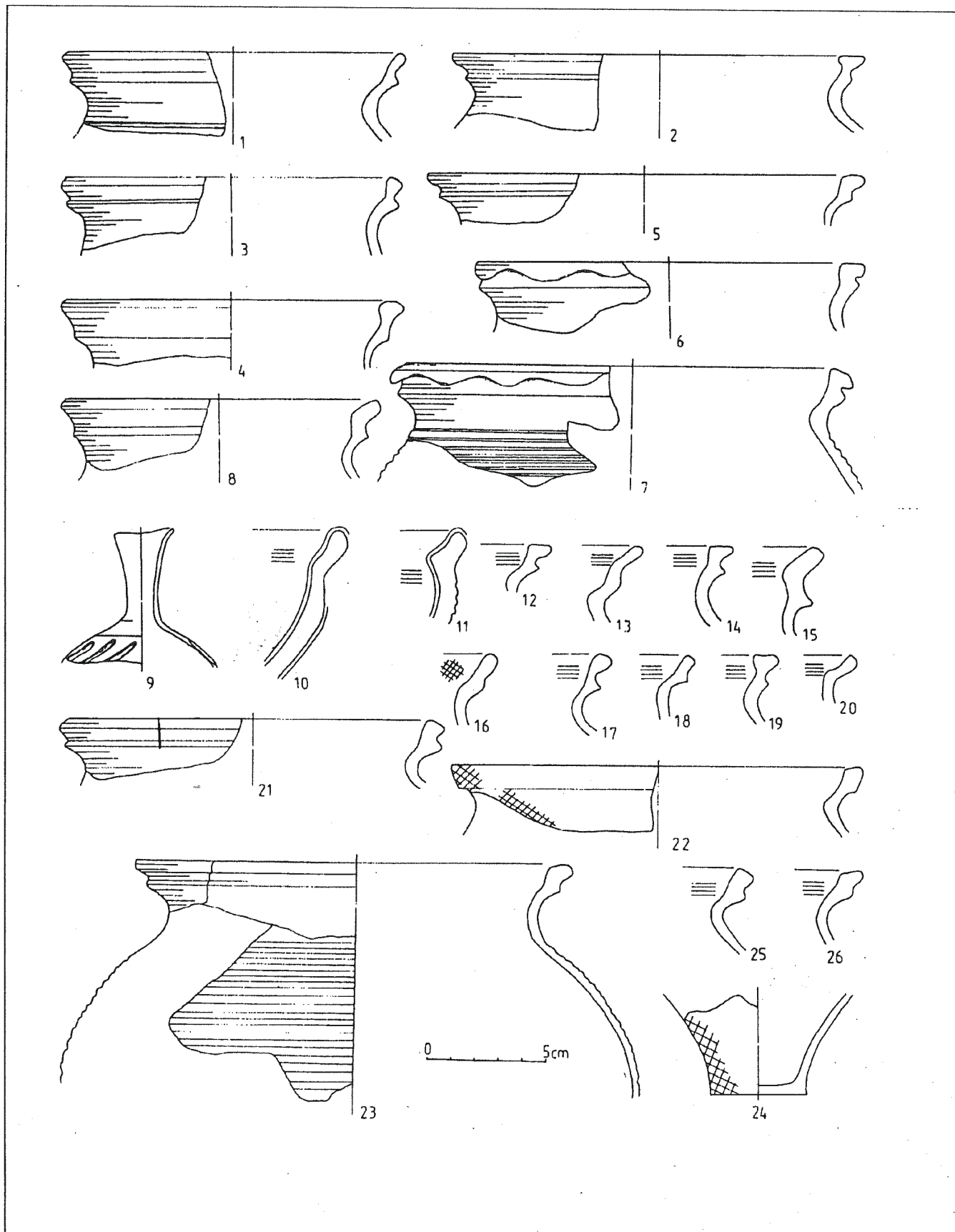
Uwaga! wyczenia łączne dla wszystkich wykopów.





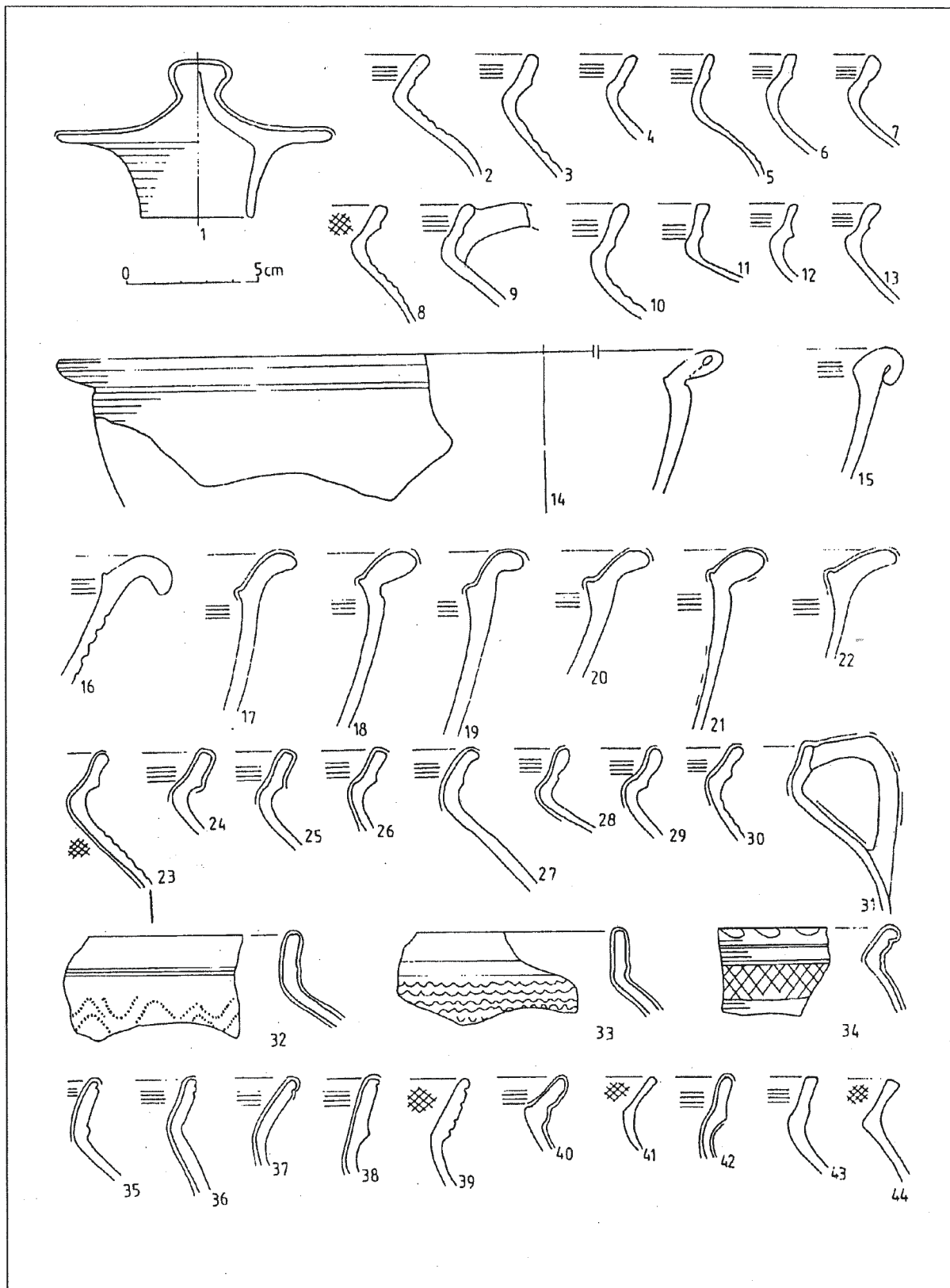
Ryc. 5. Graficzna prezentacja chronologii nawarstwień w wykopach przy ul. Króla Kazimierza — wykopy 1—3. Zaznaczono także poziom drewna odsłoniętego pod powierzchnią ulicy w wykopie kanalizacyjnym w 1987 roku (por. uwagi w tekście).

Abb. 5. Graphische Darstellung der Chronologie der Anhäufungen in den Ausgrabungen in der Króla-Kazimierza-Strasse — Ausgrabungen 1—3. Markiert wurde ebenso das Niveau vom freigelegten Holz unter der Strassenoberfläche in der Kanalisationsausgrabung im Jahre 1987 (vgl. Anmerkungen im Text)



Tabl. II. Rzeszów, ul. Króla Kazimierza, wykop 3. Ceramika z warstw: VII (22), IX (21, 23, 25–26), IX — część spagowa (10, 13, 14), XI (19), XII (12), XIII (1–3, 9, 15–16, 20), XIV (4–8, 17–18, 24)

Taf. II. Rzeszów, Króla-Kazimierza-Strasse, Ausgrabung 3. Keramik aus den Schichten: VII (22), IX (21, 23, 25–26), IX — der Liegende-Teil (10, 13, 14), XI (19), XII (12), XIII (1–3, 9, 15–16, 20), XIV (4–8, 17–18, 24)



Tabl. III. Rzeszów, ul. Króla Kazimierza. Ceramika nowożytna z wykopów 1, 2 i 3. Wykop 1: warstwa VII (44) i IX (34); wykop 2: warstwa IX (18, 32-33, 35-36, 43), XI (3-5, 19-21, 23-31, 37-38), XII (9), XIII A (6-7), XIII B (8, 14), XIV (1-2, 10-11, 16-17), XIV — część spągowa (15), XV (22); wykop 3: warstwa III (13, 39), V (40-41), VIB (12, 42).

Taf. III. Rzeszów, Króla-Kazimierza-Strasse. Neuzeitliche Keramik aus den Ausgrabungen 1, 2 und 3. Ausgrabung 1: Schicht VII (44) und IX (34); Ausgrabung 2: Schicht IX (18, 32-33, 35-36, 43), XI (3-5, 19-21, 23-31, 37-38), XII (9), XIII A (6-7), XIII B (8, 14), XIV (1-2, 10-11, 16-17), XIV — der Liegende-Teil (15), XV (22); Ausgrabung 3: Schicht III (13, 39), V (40-41), VIB (12, 42).



także i z obszaru zespołu staromiejskiego w Rzeszowie. Datuje się je na XIV—XV wiek<sup>22</sup>. Niektóre z garnków późnośredniowiecznych posiadają krawędzie zdobione rodzajem karbowania, tj. odcisków palcowych (tabl. II, 6—7). Jest to element występujący u schyłku późnego średniowiecza<sup>23</sup>, ale także, jak dowodzą tego nasze znaleziska, we wczesnym odresie nowożytnym (XVI wiek).

Garnki XVI wieczne charakteryzują się słabszym stopniem profilowania krawędzi, a żłobek zachowany jest w postaci szczątkowej<sup>24</sup> (tabl. III, 2—13). Czasami krawędź i górna partia są polewane (tabl. III, 23—31). Najczęściej występuje glazura koloru zielonego i oliwkowego.

Wyraźnie wydzielają się także garnki XVII wieczne (lub może raczej XVII—XVIII wieczne). Są tutaj egzemplarze bez polewy (tabl. III, 41, 43, 44) jak i polewane całkowicie (tabl. III, 32—33) lub częściowo (tabl. III, 34, 35—38, 40). Charakterystyczne jest proste ukształtowanie wylewu, niekiedy z żeberkiem u nasady szyjki (tabl. III, 35). Typowy jest tutaj także ornament ukośnej kratki (tabl. III, 34), kropkowanych łuczków (tabl. III, 32) i linii falistej (tabl. III, 33). Wszystkie wymienione cechy posiadają bardzo dobre analogie pochodzące z innych terenów<sup>25</sup>, jak i z obszaru samego Rzeszowa, w tym przede wszystkim z rejonu ul. Mickiewicza, gdzie spotykano je wśród nawarstwień obwałowań ziemnych, łączonych z działalnością Spytka Ligęzy<sup>26</sup>.

W grupie dzbanów udało się wydzielić zaledwie kilka fragmentów. Mieszczą się tutaj bez wątpienia duże ucha oraz specyficznie profilowane brzegi (tabl. I, 8). Analogie wskazują na datowanie w granicach późnego średniowiecza, a nawet precyzyjniej na XIV wiek<sup>27</sup>. Pozostaje to w zgodzie z pozycją stratygraficzną w naszych badaniach.

Dosyć liczną grupę stanowią natomiast misy. Można wśród nich wydzielić kilka odmian: misy z zawiniętym, dolepionym do zewnętrznej ścianki brzegiem, bez polewy (tabl. III, 14, 15), pochodzą one jedynie z warstwy XVI-wiecznej; misy z wychyloną na zewnątrz krawędzią, z wrębem na pokrywkę, różniące się między sobą stopniem wychylenia brzegu oraz brakiem lub obecnością polewy (tabl. III, 16—22), pojawiające się już w późnym średniowieczu<sup>28</sup>, ale największe rozpowszechnienie uzyskujące w XVI—XVII wieku<sup>29</sup>; misy z wychyloną krawędzią bez wrębu na pokrywkę z polewą w górnej części, występujące głównie w młodszych warstwach — XVII—XVIII-wiecznych; misy z płaską, szeroką krawędzią, z polewą od wewnątrz, datowane analogicznie<sup>30</sup>.

Formami pokrewnymi mis są patelnie. Posiadają one wyraźny wręb na pokrywkę i są od wewnątrz glazurowane — polewa zielona, zielonooliwkowa lub brązowa. Uważa się je za mało przydatne do datowania ze względu na dużą jednorodność stylistyczną<sup>31</sup>. Obecność fragmentów patelni w warstwach późnośredniowiecznych (tabl. II, 10—11), świadczy o pojawieniu się u nas tych naczyń właśnie w tym czasie. Jest to zgodne z ogólnie przyjętymi ustaleniami<sup>32</sup>.

Garnkom, misom i patelniom towarzyszą pokrywki. Fragmentaryczność zachowania nie sprzyja stosowaniu jednolitych kryteriów typologiczno-klasyfikacyjnych. W naszym materiale obecne są formy pochodne od typów

późnośredniowiecznych<sup>33</sup> z płaskimi uchwytami. Są one długoczasowe. Wskazują na to ich pozycje stratygraficzne. Wyjątkową pozycją zajmuje tutaj całkowicie zachowana pokrywa z zieloną polewą od zewnątrz, reprezentująca tzw. typ „wpuszczany” (tabl. III, 1). Pochodzi ona z warstwy XIV w wykopie 2, datowanej na XVI wiek. Chronologię taką potwierdzają niezbyt liczne analogie<sup>34</sup>.

Kolejną grupą ceramiki są talerze. Różnicują się one na dwie podgrupy — „zwykłe”, z pogrubionymi brzegami i jednobarwną polewą od wewnątrz oraz z polewą wielobarwną, tzw. półmajolikowe. Pierwsze z nich są powszechne w XVI—XVIII wieku<sup>35</sup>. Drugie natomiast posiadają zawężone datowanie do XVI—XVII wieku<sup>36</sup>. Jedyny określony typologicznie egzemplarz reprezentuje typ Ia wg M. Supryn, datowany na schyłek XVI wieku<sup>37</sup>.

Formy naczyń występujące sporadycznie to: fragment naczynia sitowatego z uchem, płaska miseczką lub pokrywa z zieloną polewą od wewnątrz, fragment naczynia z nisko umieszczonym uchem z zielono-oliwkową polewą od wewnątrz. Wydzielono je z materiału pochodzącego z warstw nowożytnych XVI—XVII wiecznych.

W wykopach 1—3 odkryto także kilkanaście fragmentów przedmiotów szklanych. Kruchość surowca powoduje, że zabytki takie zachowują się w szczątkowej postaci. Na szczególną uwagę zasługuje tu fragment flaszeczki (?) z warstwy XIII w wykopie 3, datowanej na późne średniowiecze (tabl. II, 9). Została ona wykonana prawdopodobnie z matowego szkła o zabarwieniu kremowym. Analogiczny zabytek, zachowany także fragmentarycznie pochodzi z nowożytnego „grodziska” w Będziemysłu<sup>38</sup>. Zarówno forma, jak i surowiec sugerują, że można tu mówić o imporcie. Z innych przedmiotów ze szkła należy wymienić fragmenty kieliszka z warstwy XVI—XVII wiecznej<sup>39</sup>, analogicznie datowane części butelek i słoiczków oraz nóżki (stopki) z charakterystycznie wymodelowanymi krawędziami przypominającymi płatki kwiatu. Te ostatnie posiadają sporo analogii, głównie na XVII wiek<sup>40</sup>.

Zabytki metalowe reprezentowane są jedynie przez gwóźdź żelazny i wykonany z tego samego metalu fragment profilowanego jelca sztyletu (?). Obydwa przedmioty pochodzą z warstw datowanych na XVII—XVIII wiek.

Badania przeprowadzone w 1990 roku, mimo stosunkowo małej powierzchni jaką poddano eksploracji, dostarczyły bardzo interesujących materiałów. Pozyskano największą jak do tej pory serię ceramiki późnośredniowiecznej, reprezentującej najstarszy horyzont osadniczy zespołu staromiejskiego w Rzeszowie<sup>41</sup>. Za istotne należy uznać uchwycenie poziomu calca i przebiegu pierwotnego stoku, schodzącego w dolinę Wisłoka. W celu sumarycznego potraktowania wyników badań wykonano zbiorczy rysunek profili, zakładając, że tworzą one linię prostą (ryc. 5). Podano przy tym chronologię warst i zaznaczono poziom drewna odsłonięty pod ulicą Króla Kazimierza<sup>42</sup>. Uzyskano potwierdzenie (pośrednio) dużej roli Wisłoka w systemie obronnym tej części miasta<sup>43</sup>. Ze źródeł pisanych wiadomo, że istniały tu także tzw. waliki. J. Bogdanowski określił ich wielkość na 4—7 m szerokości u podstawy i około 2,5 m wysokości<sup>44</sup>. Konfrontując to z naszymi badaniami należy stwierdzić, że zasadniczy stok

wału nie został jeszcze odsłonięty, znajduje się on pod ulicą Króla Kazimierza. Pierwotna wysokość waliku musiała być większa (mierzona po zewnętrznym stoku) — około 3—4 m, inaczej nie spełniałby on swoich funkcji. Górna część tego waliku jest już z pewnością zniszczona.

Konfrontując nasze wyniki z badaniami teledetekcyjnymi<sup>45</sup> należy stwierdzić, że doprowadziły one do precyzyjnego określenia kilku poziomów odbić fal radiowych. Chodzi tu o warstwę zagruzowania na poziomie 1,5 m, czytelną w wykopach 1 i 2, o relikty zabudowy murowanej z wykopu 1 oraz o pozostałości zabudowy drewnianej w wykopie 3.

Badania przeprowadzone w 1990 roku dostarczyły więc konkretnych danych konserwatorskich, które pozwolą na odpowiednią ochronę tej części zespołu staromiejskiego.

### Przypisy

<sup>1</sup> Chodzi tu głównie o sugestię dotyczące przebiegu drewnianej drogi przywałowej. Tak bowiem zinterpretowano układ drewna w jednym z wykopów kanalizacyjnych przecinających ulicę Króla Kazimierza — *vide!* — M. Proksa, Nadzory archeologiczne w Rzeszowie, Rzeszów 1987, maszynopis w Archiwum Miejskiego konserwatora Zabytków w Rzeszowie.

<sup>2</sup> Por. H. Ginter, Z. Tokarz, A. Czarnecki, T. Książek, Opracowanie wyników obserwacji struktur podpowierzchniowych wykonanych radarem SIR—8 wzdłuż ulicy Króla Kazimierza w Rzeszowie, Kraków 1987, maszynopis w Archiwum Miejskiego Konserwatora Zabytków w Rzeszowie.

<sup>3</sup> Szalunki zakładała brygada z przedsiębiorstwa „Hydrokop”. Ze względu na minimalizację kosztów zastosowano w szalunkach wcześniej przygotowane materiały.

<sup>4</sup> Np. Mapa katastralna Rzeszowa z 1842 i 1949 roku.

<sup>5</sup> F. Kotuła, obwarowania Rzeszowa i rozwój przestrzenny miasta w XVII—XVIII wieku, (w:) Pięć wieków miasta Rzeszowa, Warszawa 1958, s. 161 i n.; J. Bogdanowski, Okopy miejskie Rzeszowa i problemy ich konserwacji, (w:) Rzeszowska teka Konserwatorska, Rzeszów 1974, s. 26 i n.

<sup>6</sup> J. Bogdanowski, op. cit., tabl. VII.

<sup>7</sup> Ibidem, s. 74; F. Kotuła, op. cit., s. 159 i n.

<sup>8</sup> Źródła wspominają o istnieniu tutaj tzw. walików, tj. małych wałów ziemnych — J. Bogdanowski, op. cit., s. 57.

<sup>9</sup> Por. przypis 6.

<sup>10</sup> M. Dąbrowska, Kafle i piece kaflowe w Polsce do końca XVIII wieku Wrocław 1987, s. 79 i n.

<sup>11</sup> Ibidem, s. 130 — tzw. drugi okres kaflarstwa — początek XVI wieku do lat 60-tych tego stulecia.

<sup>12</sup> Ibidem, s. 131.

<sup>13</sup> Jest to motyw kwiatowy, ujęty w szeroką ramę — por. M. Dąbrowska, op. cit., s. 131.

<sup>14</sup> Sporą ilość kafli tego typu odkryto w 1990 roku w warsztacie kaflarskim na tzw. „grodzisku” w Będziemyślu, woj. rzeszowskie. Jego chronologię ustalono na XVI wiek (badania autora i J. Podgórskiej-Czopek). Podobne kafle wystąpiły także wśród materiałów z innych części zespołu staromiejskiego w Rzeszowie — nadzory i badania systematyczne.

<sup>15</sup> J. T. Frazik, Kafle z zamku w Dubiecku, „OZ” nr 4/1970, R. XXIII, s. 297—298; oraz kafle z Będziemyśla — por. przypis 14 i znajdujące w XVII wiecznej warstwie kulturowej, charakteryzujące się niebieską polewą na białym tle.

<sup>16</sup> J. Olczak, Szkło okienne (XVI wiek, (w:) Materiały sprawozdawcze z badań zespołu pobenedyktynskiego w Mogilnie, zeszyt 3, Warszawa 1983, s. 118.

<sup>17</sup> M. Dąbrowska, op. cit., s. 80 i n.

<sup>18</sup> A. Świechowska, kafle warszawskie, (w:) Szkice staromiejskie, Warszawa 1955, s. 172, ryc. 52—53.

<sup>19</sup> Zbliżone wskaźniki wykazuje ceramika z badań przeprowadzonych w 1987 roku — „tradycyjna” — 73%, „siwa”, — 9% „biała” — 17% — por. A. Lubelczyk, Rzeszów. Wyniki badań archeologicznych na Starym Mieście w Rzeszowie w 1987 roku, maszynopis w archiwum Miejskiego Konserwatora Zabytków.

<sup>20</sup> A. Wałowy, Późnośredniowieczne garncarstwo krakowskie w świetle źródeł archeologicznych, „Mat. Arch.”, t. XIX, s. 67—69 i tabl. I na s. 117.

<sup>21</sup> Ibidem, s. 121, tab. V.

<sup>22</sup> Por. także J. Kruppé, Garncarstwo późnośredniowieczne w Polsce, Wrocław 1981, tabl. 12:11, 24; S. Czopek, Wyniki nadzorów archeologicznych prowadzonych w obrębie Starego Miasta w Rzeszowie w 1986 roku, Rzeszów 1987, maszynopis w Archiwum Miejskiego Konserwatora Zabytków.

<sup>23</sup> J. Kruppé, op. cit., tabl. 16:14, 16, 12:25—26.

<sup>24</sup> A. Wałowy, op. cit., s. 122, tabl. VI; k. Janiszowski, Ceramika XVI wieku, „WMA”, t. I, Warszawa 1966, tabl. XLIX, LII, LVI, LVII.

<sup>25</sup> O. Gierlach, Ceramika z wieków XVII i XVIII, „WMA”, t. I, Warszawa 1966, tabl. XCI, XCIV, XCVII; F. Kotuła, Materiały do dziejów garncarstwa, Rzeszów 1956, s. 11, ryc. 4.

<sup>26</sup> A. Lubelczyk, Północno-wschodni odcinek obwałowań Rzeszowa w świetle badań archeologicznych, Rzeszów 1980, maszynopis w Archiwum Miejskiego Konserwatora Zabytków.

<sup>27</sup> J. Kruppé, op. cit., tabl. 38 i 42.

<sup>28</sup> Ibidem, tabl. 55 i 58; A. Wałowy, op. cit., s. 84 — typ. II.

<sup>29</sup> Wskazują na to liczne materiały z terenu Rzeszowa.

<sup>30</sup> A. Lubelczyk, op. cit.; por. przypis 25.

<sup>31</sup> Ibidem.

<sup>32</sup> J. Kruppé, op. cit., tabl. 75:15.

<sup>33</sup> Ibidem, tabl. 63—69; A. Wałowy, op. cit., s. 80—82, tabl. I.

<sup>34</sup> J. Kruppé, op. cit., tabl. 65:21 — „Toruń po 1454 roku”.

<sup>35</sup> K. Janiszowski, op. cit., tabl. L:12, LXIX:6; O. Gierlach, op. cit., tabl. CIV:7; A. Lubelczyk, op. cit.

<sup>36</sup> A. Świechowska, R. Dukiewicz, Warsztat garncarski z końca XVII wieku, (w:) Szkice staromiejskie, Warsztat garncarski z końca XVII wieku, (w:) Szkice staromiejskie, Warszawa 1955, s. 154; M. Supryn, Półmajolikowa ceramika z Jarosławia, „WA”, t. XL, 1975, s. 257 i n.

<sup>37</sup> M. Supryn, op. cit., s. 257—258.

<sup>38</sup> Jest to analogia formalna. Surowiec jest bowiem w tym przypadku inny — „szkło” matowe, ciemnobrązowe. Badania — por. przypis 14.

<sup>39</sup> Analogie — S. Ciepela, Zabytki szklane z Solca nad Wisłą od końca XV do XVIII—XIX wieku, (w:) Wyroby rzemieślnicze w Polsce w XIV—XVIII wieku, Wrocław 1972, s. 205, ryc. 29.

<sup>40</sup> Ibidem, s. 196—199; M. Zielińska-Durda, Naczynia szklane z Nowotańca, gm. Bukowsko, „Studia i Materiały Muzeum Okręgowego w Krośnie”, t. 3) 1983, Krosno 1985, s. 208—209.

<sup>41</sup> Ceramika późnośredniowieczna znana była do tej pory jedynie z kilku przypadkowych odkryć. Były to pojedyncze naczynia lub ich fragmenty. Bark ceramiki starszej potwierdza hipotezę o lokacji miasta (1354) na surowym korzeniu.

<sup>42</sup> Por. przypis 1.

<sup>43</sup> Por. przypis 5.

<sup>44</sup> J. Bogdanowski, op. cit., s. 57.

<sup>45</sup> Por. przypis 2.



Ergebnisse der Ausgrabungsarbeiten aus dem Jahre 1990 in Rzeszów,  
in der Króla-Kazimierza-Strasse

Zusammenfassung

Der Aufsatz enthält bündige Besprechung der im Jahre 1990 in Rzeszów, in der Króla-Kazimierza-Strasse durchgeführten Untersuchungen. Es ist das direkte Hinterland für die Marktbebauung (Abb. 1). Es wurden drei Ausgrabungen angelegt, welche man den mechanischen Schichten gemäss explorierte im Rahmen sich leicht abgesonderten natürlichen Schichten. Den Felsenmassiv erreichte man nur der Ausgrabung 2 und 3. Hier trat auch ein interessanter Stoff auf. In der Ausgrabung Nr. 1 war das Unterbrechen der Arbeiten notwendig in Hinsicht auf stark sickertes Wasser.

Die abgesonderten Schichten wurden laut darin auftretenden Depotfunde datiert. Von besonderem Nutzen erwiesen sich dabei Kacheln und Keramik von spätmittelalterlichen Merkmalen. In den Ausgrabungen wurde zusammengesetzte Stratigraphie festgestellt (Abb. 2—3). Den Felsenmassiv bildete stahlfarbiger Ton. Seine Farbe steht in Zusammenhang mit längerer Anwesenheit vom Wasser — das Altwasser und Flussgebiet von Wisłok. Darüber gab es weitere Schichten. Beachtenswert sind hier Spät-

mittelalterliche Schichten, besonders reich und dick in der Ausgrabung Nr. 3 (Abb. 5). In der Ausgrabung 2 wurde ein senkrecht eingegrabener Eichenpfahl (Abb. 4) freigelegt, welcher als ein tragendes Konstruktionselement interpretiert wurde, z. B. Bauskelett einer zum Fluss verlaufenden Brücke. Interessant ist auch die Bekleidungsschicht, in der Ausgrabung 2 festgestellt. Sie ist in das XVII. Jh. zu datieren. Ihre Funktion war wahrscheinlich, die untere Wallpartie vor den herabsinkenden Erdmassen zu schützen. Ausserdem wurden in der Ausgrabung 3 Spuren nach hölzernen, wirtschaftlichen Gebäuden festgestellt.

Den beweglichen Stoff bildet vor allem die Keramik. Man gewann die grösste bis zu dieser Zeit spätmittelalterliche Keramikserie — XIV. — XV. Jh. (Taf. I—II) sowie einen reichen jüngeren Stoff (Taf. III). Ausserdem wurden zahlreiche Fragmente von Kacheln, Glasgefässen und Metallgegenständen gefunden.

Diese Forschungen haben interessante Angaben über die älteste Besiedlung am altstädtischen Hügel (genauer an seinem Abhang) geliefert.