

## Badania poszukiwawcze w rejonie Kotliny Dynowskiej

Przedsięwzięte w latach 1973—74 poszukiwania archeologiczne w dorzeczu środkowego Sanu<sup>1</sup> miały na celu rozpoznanie tego rejonu po uzyskaniu przez ekipę doc. dra M. Gedla w r. 1970 nadspodziewanie obfitych materiałów zabytkowych w trakcie badań powierzchniowych na gruntach wsi Bachórz<sup>2</sup>. Jednocześnie w wyniku działalności ekspedycji geologicznej doc. dra J. Kotlarczyka<sup>3</sup> odkryto w r. 1972 parę interesujących osad prahistorycznych.

Relacjonowane prace, prowadzone pod kierownictwem autora niniejszego sprawozdania, były finansowane przez Muzeum Okręgowe w Rzeszowie. W skład ekipy badawczej wchodził doc. dr M. Gedl (jesienią 1973 r.) oraz studenci archeologii Uniwersytetu Jagiellońskiego.

Kotlina Dynowska stanowi nieckowate obniżenie w centralnej partii Pogórza Dynowskiego. Wyścielają ją mady oraz żyzne, lessopodobne gleby pyłowe. Poprzez dolinę Sanu istnieje połączenie z terenami wschodnimi i południowymi (zakarpackimi); obniżenie Harty natomiast i dolina Mlecзки zapewniają kontakt z bogatymi lessowymi obszarami północnej otuliny Karpat.

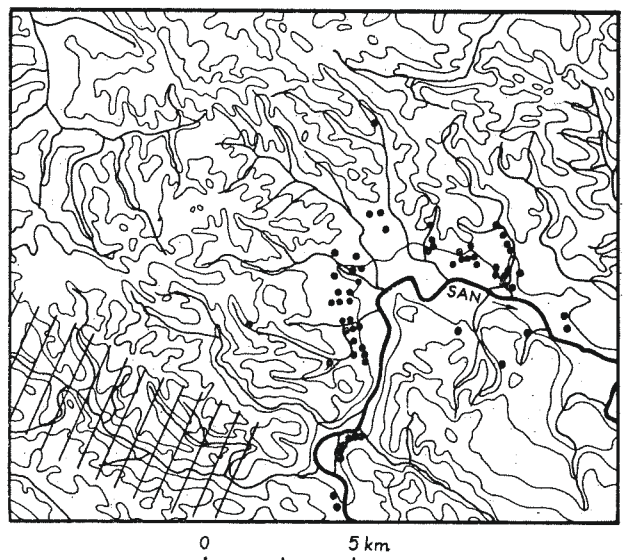
Trasy eksploracyjne przebiegały głównie wzdłuż krawędzi nadzalewowej terasy Sanu oraz dolinami drobniejszych rzeczek i potoków. Sporadycznie przeszukiwano obszary wysoczyznowe. Zbadano: lewą terasę nadzalewową Sanu (na odcinku Wara — zabudowania PGR Bachórz) i potoki Baryczka (tylko lewy brzeg), Łubienka, bez nazwy (wypływający z rejonu Kazimierówki), bez nazwy (wypływający na N od Przedmieścia Dynowskiego), Ulenka, Szklarka, Dąbrowa (tylko prawy brzeg) oraz prawą terasę nadzalewową Sanu (na odcinku: północna część Siedlisk — przysiółek Pawłokomy Radanówki) i potoki: bez nazwy (przepływający przez Dąbrówkę Starzeńską) i bez nazwy (przepływający przez Pawłokomę).

Odkryto łącznie 44 nowe stanowiska na terenie 10 miejscowości. Badany odcinek dorzecza Sanu dostarczył wcześniej 19 stanowisk (16 — Bachórz), 2 — Bachórzec i 1 — Sielnica), znany ich więc razem 63. Specjalną pozycję zajmuje kilka odnotowanych w literatu-

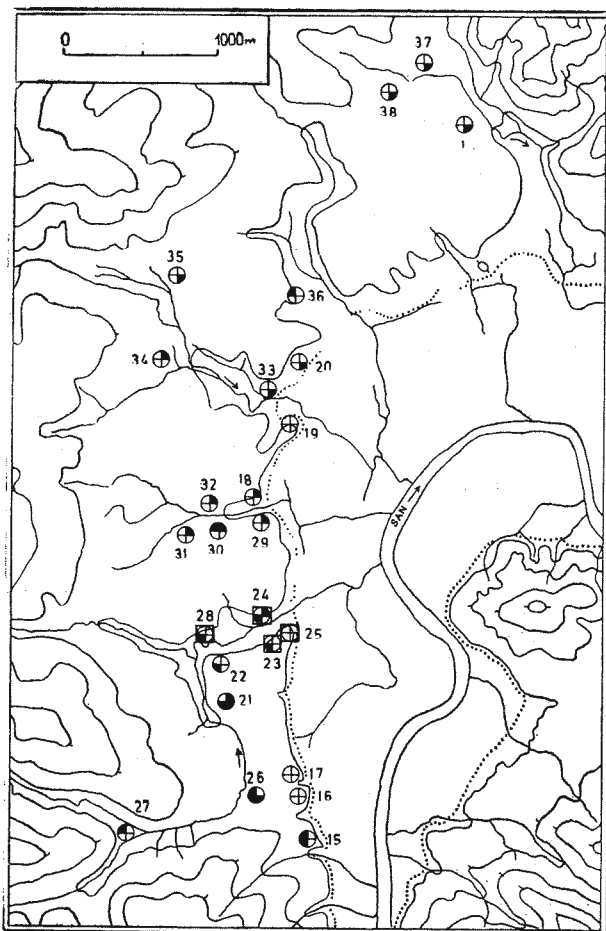
rze znalezisk przypadkowych<sup>4</sup>, a także dwie niezmiernie interesujące kolekcje archeologiczne z doliny Baryczki<sup>5</sup>, których nie wciągnięto do powyższego rejestru. Wspomniane kolekcje stały się przedmiotem postępowania weryfikacyjnego, którego skrócone wyniki zostały zamieszczone w osobnym sprawozdaniu<sup>6</sup>.

Zaszeregowanie chronologiczne nowoodkrytych punktów osadniczych przedstawia się następująco: na jedenastu stanowiskach wystąpiły materiały krzemienne, z których przynajmniej część należy do epoki kamienia, głównie młodszej; trzynaście punktów było związanych z grupą tarnobrzeską; dziesięć należy do okresu wpływów rzymskich; trzynaście — do wczesnego średniowiecza; sześć stanowisk dostarczyło materiału średniowiecznego; wreszcie w sześciu wypadkach nie zdołano ustalić przynależności czasowej zabytków.

Warto pokusić się o wstępną ocenę rozmieszczenia stanowisk z poszczególnych epok, co mogłoby prowadzić do ustalenia stref intensywniejszej eksploatacji określonych rejonów Kotliny Dynowskiej przez ludność prahistoryczną i wczesnośredniowieczną.



Ryc. 1. Rozmieszczenie stanowisk archeologicznych, odkrytych do roku 1974 włącznie, na terenie Kotliny Dynowskiej. Zakresowano obszar, z którego pochodzą zbiory archeologiczne w Hłudnie i Wesołej (gm. Nozdrzec, woj. krośnieńskie).

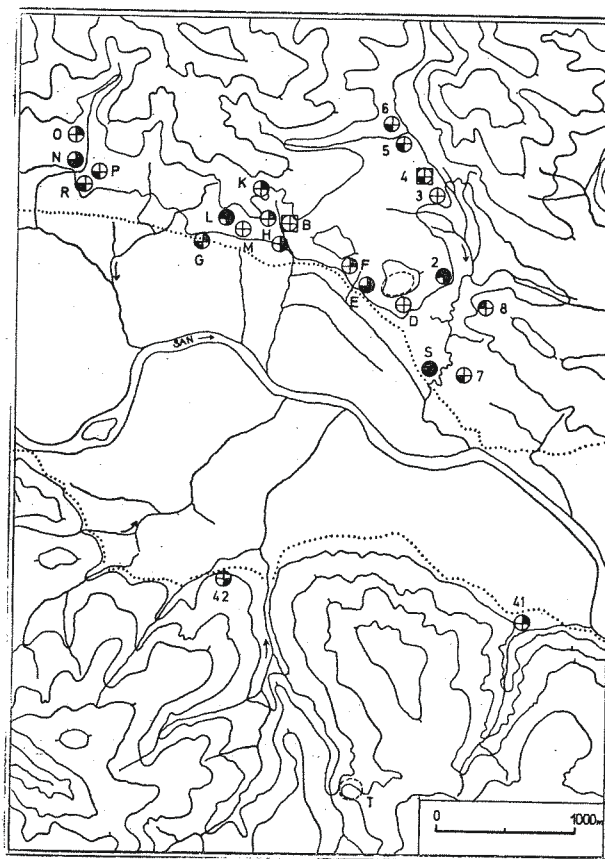


Ryc. 2. Położenie stanowisk archeologicznych w zachodniej części Kotliny Dynowskiej, na terenie miejscowości Bachórz (1), Dynów (15–34) i Harta (35–38), (gm. Dynów, woj. przemyskie). Legenda: a — stanowiska z epoki kamienia, b — stanowiska grupy tarnobrzeskiej, c — stanowiska z okresu wpływów rzymskich, d — stanowiska wczesnośredniowieczne, e — stanowiska późnośredniowieczne, f — stanowiska prahistoryczne o nieustalonej bliższej chronologii, g — krawędź doliny zalewowej Sanu. Cyfry na mapie odpowiadają kolejnej numeracji stanowisk w tekście.

Zwraca uwagę silne zagęszczenie punktów osadniczych wzdłuż krawędzi lewej nadzalewowej terasy Sanu na odcinku Dynów—Bachórz, z obszarem względnego rozrzedzenia liczby stanowisk pomiędzy dwoma głównymi ich zgrupowaniami (Ryc. 1). Co ciekawe, miejsce o słabszej intensywności występowania osad jest do czasów współczesnych głównym węzłem komunikacyjnym Kotliny: tu zbiegają się szlaki z północy (dolina Szklarki — dolina Mlecзки i dolina Harta — dolina Strugi), z zachodu (stary szlak biegnący wysoczyznami — „działami” od strony doliny Stobnicy), wschodu i południa (dolina Sanu). Być może więc zbytnia dostępność miejsca była przeszkodą w rozwoju osadnictwa, gdyż wszelkie inne walory lokalizacji są wybitnie sprzyjające

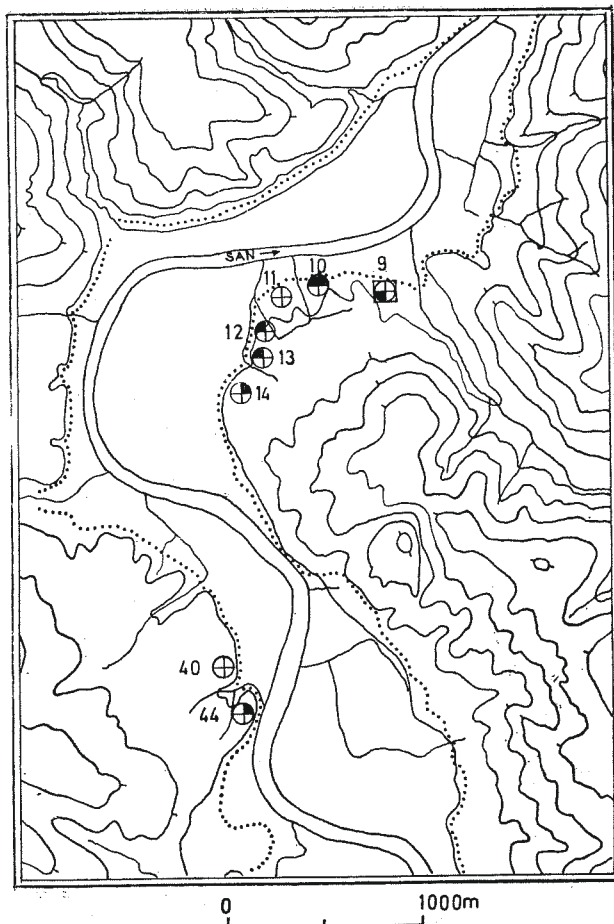
(lekko nachylone ku południowi zbocze przy krawędzi terasy nadzalewowej, z rozległym zapleczem pól uprawnych o wystawie południowej).

Epoka kamienia jest reprezentowana w większości przez znaleziska pojedynczych wyrobów krzemiennych. Niewielkie zgrupowania stanowisk można odnotować w rejonie nasady cypla, na którym położony jest Dynów (Ryc. 2 — nr nr 15, 26, 27), u wylotu potoku Dąbrowa do doliny Sanu (Ryc. 3 — nr nr 2, 8 oraz S), a także przy krawędzi terasy nadzalewowej na terenie Dąbrówki Starzeńskiej (Ryc. 4 — nr nr 10, 12, 13). O dużym znaczeniu Kotliny w epoce kamienia świadczą wyniki badań w Bachórz, st. 16<sup>7</sup> oraz niezwykle obfite wystąpienie materiałów kamiennych (zwłaszcza neolitycznych) w dorzeczu środkowej Baryczki<sup>8</sup>. Atrakcyjność okolic Dynowa dla ludności neolitycznej podnosił fakt zalegania na tym terenie złóż tzw. „dynowskiego” margla krzemionkowego, z którego wykonywano narzędzia, głównie siekiery<sup>9</sup>.



Ryc. 3. Położenie stanowisk archeologicznych we wschodniej części Kotliny Dynowskiej, na terenie miejscowości Bachórz (2–6, A–S) (gm. Dynów, woj. przemyskie), Bachórzec (7, 8), (gm. Dubiecko, woj. przemyskie), Pawłokoma (41, 42), (gm. Dynów, woj. przemyskie) i Sielnica (T), (gm. Dubiecko, woj. przemyskie). Pozostałe objaśnienia — zob. ryc. 2.





Ryc. 4. Położenie stanowisk archeologicznych na południe od Kotliny Dynowskiej, na terenie miejscowości Dąbrówka Starzeńska (9—14), (gm. Dynów, woj. przemyskie), Nozdrzec (40) i Wara (44), (gm. Nozdrzec, woj. krośnieńskie). Pozostałe objaśnienia — zob. ryc. 2.

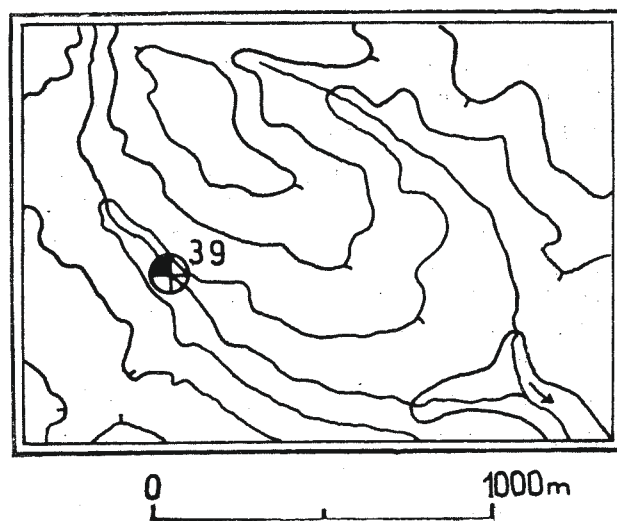
Interesujące uwagi na temat tutejszego osadnictwa grupy tarnobrzeskiej ogłosił ostatnio M. Gedl<sup>10</sup>. Uchwycone zostały dwa zgrupowania stanowisk „tarnobrzeskich”: wschodnie z centrum w rejonie Bachórze—Chodorówka i południowo-zachodnie w północnej części Dynowa (por. ryc. 2, 3). Badania z 1974 roku pozwoliły uzupełnić obraz nakreślony przez M. Gedla o nowe bogate stanowisko (zapewne osadę) w strefie cmentarzyska Bachórze—Chodorówka st. 1. Chodzi o położone na wschodnim zboczu wzgórza Parasol stanowisko 18 w Bachórze (Ryc. 3 — nr 2). Z grupą tarnobrzeską wiążą się niektóre spośród serii znalezisk odkrytych w Dąbrówce Starzeńskiej (Ryc. 4 — nr nr 10, 14).

Stanowisko 16 w Bachórze (Ryc. 3 — S) pozostaje nadal jedynym punktem na obszarze Kotliny Dynowskiej, z którego pochodzą materiały kultury celtyckiej — charakterystyczne fragmenty naczyń grafitowych.

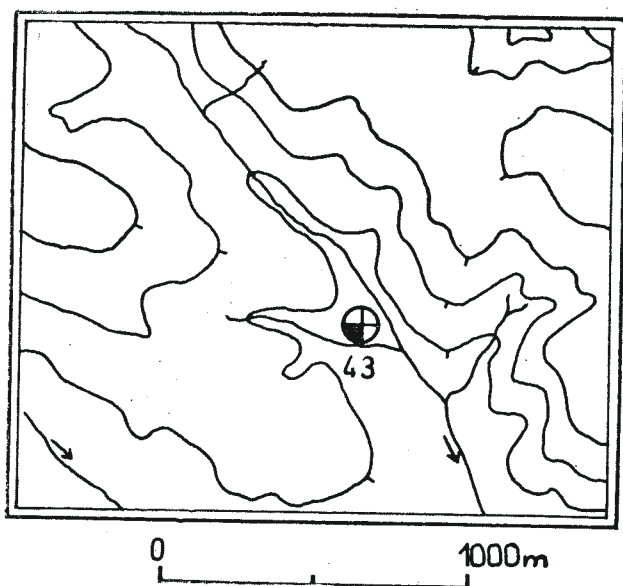
Materiałne pozostałości okresu wpływów rzymskich zebrane zostały w różnych miej-

scach Kotliny. Zabytki z wcześniejszej fazy tego okresu, bardzo rzadko stwierdzane dotychczas w głębi Pogórza Karpackiego, wystąpiły na stanowisku 16 w Bachórze (Ryc. 3 — S), i to bez domieszki materiałów z późnego okresu wpływów rzymskich. W sąsiedztwie odnotowano kilka punktów z materiałami datowanymi na okres wpływów rzymskich (Ryc. 3 — nr 2 oraz A i L). Bardzo wyraźne skupisko, złożone z trzech stanowisk (Ryc. 2 — nr 1, 37, 38), pochodzących z okresu późnorzymskiego, odkryto nad niewielkim prawobrzeżnym dopływem Szklarki. Inne zgrupowanie osad (Ryc. 2 — nr nr 20, 33, 35) ulokowało się u wylotu doliny potoku Ulenka do doliny Sanu.

Ślady osadnictwa wczesnośredniowiecznego grupują się w trzech strefach: nad potokiem Dąbrowa — w jego dolnym i środkowym biegu (Ryc. 3 — nr nr 4—7 oraz S), nad małym ciekim wypływającym ze wzgórz górujących od północy ponad Bachórze (Ryc. 3 — N, P, R) oraz na terenie zajęтым aktualnie przez zabudowę Dynowa (Ryc. 2 — nr nr 15, 21—24, 26, 28). Dzięki badaniom na st. 16 w Bachórze najlepiej rozpoznane zostało pierwsze skupisko. Badana osada charakteryzuje się m. in. bardzo wczesnym — bo sięgającym VI w. — pojawieniem się najdawniejszych budowli mieszkalnych oraz zanikiem egzystencji już ok. X w. Młodsze zabytki pochodzą z grupy osad leżących na terenie dzisiejszego Dynowa. Nie udało się odszukać zaplecza osadniczego wczesnośredniowiecznego grodziska w Sielnicy (Ryc. 3 — T), cofniętego w głąb bocznej doliny nie-



Ryc. 5. Położenie stanowiska archeologicznego na terenie miejscowości Kazimierówka (39), gm. Dynów, woj. przemyskie).



Ryc. 6. Położenie stanowiska archeologicznego na terenie miejscowości Szklary (43), gm. Jawornik Polski, woj. przemyskie).

wielkiego ciek. Wydaje się, że można zakładać jego rolę refugialnej osady obronnej w stosunku do skupiska „bachórskiego”. Przemawia za tym brak własnego zaplecza osadnicze-

1. BACHÓRZ, gm. Dynów, st. 17 (Ryc. 2). Pole orne PGR Bachórz, ok. 1400 m na NW od kościoła, bezpośrednio na W od torów kolejki wąskotorowej. Zabytki wystąpiły w rozrzucie ok. stumetrowym. Znalezione kilkanaście ułamków naczyń z późnego okresu wpływów rzymskich, w tym fragmenty tzw. ceramiki siwej.
2. BACHÓRZ, gm. Dynów, st. 18 (Ryc. 3). Nachylone ku SE najniższe partie wschodniego zbocza wzniesienia „Parasol”; słabo zaznaczający się rozległy cypel nad prawym brzegiem doliny potoku Dąbrowa. Pole orne PGR Chodorówka, ok. 250–450 m na E od kulminacji wzgórza „Parasol”, ok. 300–500 m na N od szosy Dynów—Przemyśl. Znalezione kilkadziesiąt skorup, w tym neolityczne (?), także należące do grupy tarnobrzeskiej i z okresu rzymskiego.
3. BACHÓRZ, gm. Dynów, st. 19 (Ryc. 3). Połogie, lekko nachylone ku SE zbocze rozległego wzniesienia (kulminującego na N od Bachórze), kilka metrów powyżej prawego brzegu doliny zalewowej potoku Dąbrowa. Pole orne Władysława Spólnika, ok. 2900 m na E od kościoła, ok. 250 m na N od drogi Chodorówka—Kosztowa. Znalezione trzy skorupy prahistoryczne.
4. BACHÓRZ, gm. Dynów, st. 20 (Ryc. 3). Dość wyraźny naturalny wał ziemny równoległy do prawego brzegu potoku Dąbrowa, należący do rozległego zbocza nachylonego ku SE. Pole orne ok. 2700–2800 m na E (z lekkim odchyleniem ku N) od kościoła, ok. 400 m na N od drogi Chodorówka—Kosztowa. Znalezione kilka skorup prahistorycznych, wczesnośredniowiecznych i średniowiecznych.
5. BACHÓRZ, gm. Dynów, st. 21 (Ryc. 3). Nachylone ku NE zbocze prawego brzegu doliny potoku Dąbrowa, kilka metrów powyżej podmokłego dna doliny u zbiegu Dąbrowy z małym dopływem. Pole orne Jana Grzegorzaka, ok. 2650 m na NEE od kościoła, ok. 100 m na S od drogi Chodorówka—Laskówka. Znalezione kilka ułamków naczyń prahistorycznych i wczesnośredniowiecznych.
6. BACHÓRZ, gm. Dynów, st. 22 (Ryc. 3). Dość stromo nachylone ku SE zbocze cypla w widłach Dąbrowy i małego prawobrzeżnego dopływu. Pole

go na prawym brzegu Sanu przy sporych deniwelacjach i znacznym zalesieniu (marastających jeszcze ku południowi), a jednocześnie — minimalna ilość materiałów zabytkowych znalezionych na grodzisku.

Osadnictwo średniowieczne pozostawiło obfite ślady na zboczach dolinki potoku przepływającego przez północną część Dynowa (Ryc. 2 — nr nr 23—25, 28), zwłaszcza u jej wylotu do doliny Sanu. Jedno ze stanowisk (Ryc. 2 — nr 25) prawdopodobnie leży w miejscu dawnego zamku. We wschodniej części Kotliny Dynowskiej znajduje się gródek stożkowaty (Ryc. 3 — B), resztką niewielkiej strażnicy średniowiecznej z ok. XIV w.

Przystępując do prezentacji materiałów należy zaznaczyć, że wyniki badań poszukiwawczych z roku 1973 zostały złożone wcześniej do druku w innym wydawnictwie<sup>11</sup>, stąd niniejsza publikacja ujmuje je w postaci skróconej. Dla uzyskania pełnego obrazu dotychczasowego stanu wiedzy o pradziejach Kotliny Dynowskiej zdecydowano również umieścić na mapach i w katalogu źródeł stanowiska odkryte przed 1973 rokiem (głównie w rezultacie działalności M. Gedla).

- orne, ok. 2600 m na NEE od kościoła, bezpośrednio na N od drogi Chodorówka—Laskówka. Znalezione parę skorup prahistorycznych i wczesnośredniowiecznych.
7. BACHÓRZEC, gm. Dubiecko, st. 3 (Ryc. 3). Stanowisko leży na wypłaszczeniu oraz lekko nachylonym ku SW zboczu terasy nadzalewowej Sanu, rozcinanej w tym miejscu przez potok Dąbrowa (którego dolina oddziela omawiane stanowisko od stanowiska 16 w Bachórze). Ok. 1750 m na W od kościoła, ok. 350 m na S od szosy Dynów—Bachórzec. Znalezione ułamek naczyń wczesnośredniowiecznego (ze starszej fazy) oraz kilka fragmentów ceramiki prahistorycznej.
8. BACHÓRZEC, gm. Dubiecko, st. 4 (Ryc. 3). Pierwsza od strony zachodniej kulminacja łańcucha wzniesień ciągnących się na N od szosy Dynów—Przemyśl, między doliną potoku Dąbrowa, a zabudową Bachórze. Ok. 30–35 m ponad dnem doliny Dąbrowy, na nachylonej ku S części plateau szczytowego. Pole orne, ok. 1600 m na NWW od kościoła, ok. 250 m na N od szosy Dynów—Przemyśl. Znalezione odłupek krzemienisty oraz kilka skorup prahistorycznych (neolit?).
9. DĄBRÓWKA STARZEŃSKA, gm. Dynów, st. 1 (Ryc. 4). Łagodnie nachylona ku NE krawędź nadzalewowej terasy Sanu, ok. 2–4 m powyżej dna doliny. Pole orne Zofii Hniłko, ok. 250 m na SWW od ruin zamku, ok. 100–150 m na N od drogi Dąbrówka Starzeńska—Siedliska. Znalezione kilkanaście ułamków naczyń prahistorycznych, wczesnośredniowiecznych i nowożytnych.
10. DĄBRÓWKA STARZEŃSKA, gm. Dynów, st. 2 (Ryc. 4). Krawędź terasy nadzalewowej Sanu, ok. 6–8 m ponad dnem doliny. Pole orne, ok. 500–600 m na W od ruin zamku, ok. 250–300 m na N od drogi Dąbrówka Starzeńska—Siedliska. Znalezione kilka ułamków ceramiki prahistorycznej, w tym neolitycznej (?) i należące do grupy tarnobrzeskiej.
11. DĄBRÓWKA STARZEŃSKA, gm. Dynów, st. 3 (Ryc. 4). Wypłaszczenie ponad krawędzią nadzalewowej terasy Sanu, o powierzchni lekko nachylonej ku NW. Pola orne, ok. 750–850 m na W od ruin



zamku, ok. 300 m na N od drogi Dąbrówka Starzeńska—Siedliska. Znalezione kilka skorup prahistorycznych.

12. DĄBRÓWKA STARZEŃSKA, gm. Dynów, st. 4 (Ryc. 4). Lekko nachylone ku W plateau ponad krawędzią nadzalewowej terasy Sanu. Pola orne, ok. 850—900 m na SWW od ruin zamku, ok. 250 m na NW od drogi Dąbrówka Starzeńska—Siedliska. Znalezione wiórki krzemienne oraz parę ułamków naczyń prahistorycznych.

13. DĄBRÓWKA STARZEŃSKA, gm. Dynów, st. 5 (Ryc. 4). Lekko nachylone ku SW wypłaszczenie cypla, powstałego w wyniku rozcięcia (od S) nadzalewowej terasy Sanu przez mały ciek. Pole orne, ok. 950 m na SSW od ruin zamku, ok. 150 m na NW od drogi Dąbrówka Starzeńska—Siedliska. Znalezione złamany wiór krzemienisty oraz 1 fragment ceramiki prahistorycznej.

14. DĄBRÓWKA STARZEŃSKA, gm. Dynów, st. 6 (Ryc. 4). Lekko nachylone ku E, leżące wysoko (ok. 12 m) ponad doliną zalewową wypłaszczenie terasy Sanu. Pole orne, ok. 1100—1150 m na SWW od ruin zamku, ok. 120—150 m na NW od drogi Dąbrówka Starzeńska—Siedliska. Znalezione kilka ułamków ceramiki grupy tarnobrzeskiej.

15. DYNÓW, gm. loco, stan. 1 (Ryc. 2)<sup>11</sup>. Zabytki wystąpiły w rozrzucie ok. 30 m. Znalezione mały odłupek krzemienisty oraz 3 ułamki naczyń z wczesnych faz wczesnego średniowiecza.

16. DYNÓW, gm. loco, st. 2 (Ryc. 2)<sup>11</sup>. Znalezione 2 skorupy prahistoryczne.

17. DYNÓW gm. loco, st. 3. (Ryc. 2)<sup>11</sup>. Znalezione 3 skorupy prahistoryczne.

18. DYNÓW gm. loco, st. 4 (Ryc. 2)<sup>11</sup>. Materiał występował w rozrzucie 300×50 m. Znalezione parędziesiąt ułamków ceramiki prahistorycznej, w większości należących do grupy tarnobrzeskiej.

19. DYNÓW gm. loco, st. 5. (Ryc. 2)<sup>11</sup>. Znalezione 3 fragmenty ceramiki prahistorycznej.

20. DYNÓW gm. loco, st. 6 (Ryc. 2)<sup>11</sup>. Znalezione kilkanaście fragmentów ceramiki z okresu wpływów rzymskich.

21. DYNÓW gm. loco, st. 7. (Ryc. 2)<sup>11</sup>. Znalezione parędziesiąt ułamków ceramiki prahistorycznej, w tym należące do grupy tarnobrzeskiej, pochodzące z okresu wpływów rzymskich (m. in. fragment ceramiki siwej) i wczesnego średniowiecza (ze starszych i młodszych faz).

22. DYNÓW gm. loco, st. 8. (Ryc. 2)<sup>11</sup>. Znalezione 2 skorupy z młodszych faz wczesnego średniowiecza oraz uchwyt pokrywki nowożytniej lub średniowiecznej.

23. DYNÓW gm. loco, st. 9. (Ryc. 2)<sup>11</sup>. Znalezione parędziesiąt ułamków naczyń wczesnośredniowiecznych (młodsze fazy) i pochodzących z pełnego średniowiecza.

24. DYNÓW gm. loco, st. 10. (Ryc. 2)<sup>11</sup>. Znalezione parędziesiąt ułamków ceramiki, w tym skorupy grupy tarnobrzeskiej, z okresu wczesnego i późnego średniowiecza oraz nowożytnie.

25. DYNÓW gm. loco, st. 11. (Ryc. 2)<sup>11</sup>. Wysunięty ku N cypel wyższej terasy Sanu, rozcinany od N przez potok. Płaska wierzchovina cypla leży ok. 10 m powyżej zalewowej terasy Sanu. Od W teren jest wyodrębniony przez sztucznie wgłębiony parów, którym przebiega wylotowa droga z Dynowa na północ (później rozgałęziająca się na szlaki prowadzące ku północy, wschodowi i zachodowi). Teren stanowiska zapewne został przekształcony przez nowożytną działalność niwelacyjną (m. in. prace fortyfikacyjne). Na całej dostępnej do penetracji powierzchni cypla (ok. 100×80 m) wystąpiła znaczna ilość materiału ceramicznego. Zebrano parędziesiąt skorup, datowanych na okres pełnego średniowiecza<sup>11</sup>.

26. DYNÓW gm. loco, st. 12. (Ryc. 2)<sup>11</sup>. Znalezione fragmenty ceramiki nieokreślonej chronologicznie (neolit?), z okresu wpływów rzymskich, z wczesnych faz wczesnego średniowiecza i skorupy nowożytnie.

27. DYNÓW gm. loco, st. 13. (Ryc. 2)<sup>11</sup>. Znalezione mały odłupek z krzemienia przypominającego odmianę czekoladową i skorupę prahistoryczną.

28. DYNÓW gm. loco, st. 14. (Ryc. 2)<sup>11</sup>. Materiał wystąpił na przestrzeni 100×40 m. Znalezione skorupy prahistoryczne o nieokreślonej chronologii,

ułamki ceramiki wczesnośredniowiecznej oraz późnośredniowiecznej i nowożytniej.

29. DYNÓW gm. loco, st. 15. (Ryc. 2)<sup>11</sup>. Materiał występował w pasie o szerokości ok. 50 m, długości ok. 100 m. Znalezione parędziesiąt ułamków ceramiki grupy tarnobrzeskiej.

30. DYNÓW gm. loco, st. 16. (Ryc. 2)<sup>11</sup>. Materiał wystąpił na obszarze ok. 100×100 m. Znalezione odłupki krzemienisty oraz kilka ułamków ceramiki grupy tarnobrzeskiej.

31. DYNÓW gm. loco, st. 17. (Ryc. 2)<sup>11</sup>. Znalezione kilka ułamków ceramiki grupy tarnobrzeskiej.

32. DYNÓW gm. loco, st. 18. (Ryc. 2)<sup>11</sup>. Znalezione parę skorup naczyń grupy tarnobrzeskiej.

33. DYNÓW gm. loco, st. 19. (Ryc. 2)<sup>11</sup>. Znalezione kilka ułamków naczyń prahistorycznych, w tym fragment brzegu naczynia tzw. ceramiki siwej.

34. DYNÓW gm. loco, st. 20. (Ryc. 2)<sup>11</sup>. Znalezione parę ułamków naczyń prahistorycznych, w tym 1 należąca do grupy tarnobrzeskiej.

35. HARTA gm. Dynów, st. 1. (Ryc. 2)<sup>11</sup>. Znalezione kilkanaście ułamków naczyń prawdopodobnie pochodzących z okresu wpływów rzymskich.

36. HARTA gm. Dynów, st. 2. (Ryc. 2)<sup>11</sup>. Znalezione duży odłupek krzemienisty oraz ułamek naczynia prahistorycznego.

37. HARTA gm. Dynów, st. 3. (Ryc. 2)<sup>11</sup>. Materiał wystąpił pasmem o kilkudziesięciometrowej szerokości wzdłuż zbocza na odcinku ok. 400 m. Znalezione kilkadziesiąt ułamków naczyń prahistorycznych, pochodzących głównie z późnego okresu wpływów rzymskich (m. in. tzw. ceramika siwa), a także przepalone kamienie i grudki polepy.

38. HARTA gm. Dynów, st. 4. (Ryc. 2)<sup>11</sup>. Znalezione 2 silnie zniszczone ułamki naczyń prahistorycznych, w tym należąca do późnego okresu wpływów rzymskich.

39. KAZIMIERÓWKA gm. Dynów, st. 1. (Ryc. 5)<sup>11</sup>. Znalezione odłupek krzemienisty.

40. NOZDRZEC gm. loco, st. 1. (Ryc. 4)<sup>11</sup>. Znalezione parę ułamków ceramiki prahistorycznej.

41. PAWŁOKOMA gm. Dynów, st. 1. (Ryc. 3)<sup>11</sup>. Znalezione kilkanaście ułamków ceramiki grupy tarnobrzeskiej.

42. PAWŁOKOMA gm. Dynów, st. 2. (Ryc. 3). Wypłaszczenie wysokiej (ok. 8 m ponad doliną zalewową) prawobrzeżnej terasy Sanu, lekko nachylone ku N. Pola orne, m. in. Stanisława Wrotniaka (zam. Pawłokoma 14) i położone na wschód od niego; ok. 200—400 m na W od węzła komunikacyjnego w centrum wsi, ok. 100 m na S od drogi Pawłokoma—Bartłókowa. Materiał wystąpił w paśmie o kilkudziesięciometrowej szerokości i długości ok. 200 m wzdłuż krawędzi terasy. Znalezione parędziesiąt zniszczonych ułamków ceramiki prahistorycznej (zapewne z okresu wpływów rzymskich) i nowożytniej.

43. SZKLARY gm. Jawornik Polski, st. 1. (Ryc. 6)<sup>11</sup>. Znalezione parę fragmentów ceramiki wczesnośredniowiecznej.

44. WARA gm. Nozdrzec, st. 1. (Ryc. 4)<sup>11</sup>. Niezwykle dogodnie położony pod względem obronnym cypel wysokiej lewej terasy Sanu. Inspekcja nie ujawniła wprawdzie pozostałości sztucznych umocnień, znalezione natomiast dwa ułamki ceramiki grupy tarnobrzeskiej.

A. BACHÓRZ gm. Dynów, st. 1. (Ryc. 3)<sup>13</sup>. Cmentarzysko grupy tarnobrzeskiej oraz pozostałości osady z okresu wpływów rzymskich.

B. BACHÓRZ gm. Dynów, st. 2. (Ryc. 3)<sup>14</sup>. Średniowieczne grodzisko stożkowate.

C. BACHÓRZ gm. Dynów, st. 3. (Ryc. 3)<sup>14</sup>. Dommniemane grodzisko kultury łużyckiej.

D. BACHÓRZ gm. Dynów, st. 4. (Ryc. 3)<sup>13</sup>. Fragment naczynia prahistorycznego.

E. BACHÓRZ gm. Dynów, st. 5. (Ryc. 3)<sup>13</sup>. Znalezione liczne skorupy grupy tarnobrzeskiej, z okresu wpływów rzymskich oraz 1 fragment naczynia wczesnośredniowiecznego.

F. BACHÓRZ gm. Dynów, st. 6. (Ryc. 3)<sup>13</sup>. Znalezione skorupy prahistoryczne, w tym należące do grupy tarnobrzeskiej.

G. BACHÓRZ gm. Dynów, st. 7. (Ryc. 3)<sup>13</sup>. Znalezione skorupy grupy tarnobrzeskiej oraz być może wczesnośredniowieczne.

H. BACHÓRZ gm. Dynów, st. 8. (Ryc. 3)<sup>13</sup>. Znalaziono dwie skorupy grupy tarnobrzeszkiej.

K. BACHÓRZ gm. Dynów, st. 9. (Ryc. 3)<sup>13</sup>. Znalaziono fragment naczyńia zapewne grupy tarnobrzeszkiej.

L. BACHÓRZ gm. Dynów, st. 10. (Ryc. 3)<sup>13</sup>. Znalaziono odłupki krzemienne oraz znaczną liczbę skorup prahistorycznych, w tym głównie grupy tarnobrzeszkiej oraz zapewne z okresu wpływów rzymskich.

M. BACHÓRZ gm. Dynów, st. 11 (Ryc. 3)<sup>13</sup>. W 1958 r. został tu prawdopodobnie odkryty ciałopalny grób popielnicowy.

N. BACHÓRZ gm. Dynów, st. 12. (Ryc. 3)<sup>14</sup>. Znalaziono dużą ilość ułamków naczyń grupy tarnobrzeszkiej, z okresu wpływów rzymskich i wczesnego średniowiecza. W trakcie badań sondażowych odkryto obiekt wczesnośredniowieczny.

O. BACHÓRZ gm. Dynów, st. 13. (Ryc. 3)<sup>13</sup>. Znalaziono jedną skorupę zapewne grupy tarnobrzeszkiej.

P. BACHÓRZ gm. Dynów, st. 14. (Ryc. 3)<sup>13</sup>. Znalaziono ułamki naczyń prawdopodobnie wczesnośredniowiecznych.

R. BACHÓRZ gm. Dynów, st. 15. (Ryc. 3)<sup>13</sup>. Znalaziono skorupy wczesnośredniowieczne.

S. BACHÓRZ gm. Dynów, st. 16. (Ryc. 3)<sup>15</sup>. W trakcie dotychczasowych badań wykopaliskowych (lata 1972—1975) odkryto materiały schyłkowopaleolityczne, neolityczne, należące do grupy tarnobrzeszkiej (też obiekty osadowe), związane z kulturą celtycką, obiekty osadowe i luźne zabytki z wczesnego okresu wpływów rzymskich oraz głównie liczne materiały (w tym pochodzące z parudziesięciu obiektów osadowych) wczesnośredniowieczne z VI—X w.

T. SIELNICA gm. Dubiecko, st. 1. (Ryc. 3)<sup>16</sup>. Grodzisko wczesnośredniowieczne, na którym również wystąpiły materiały grupy tarnobrzeszkiej.

### PRZYPISY

<sup>1</sup> M. Parczewski, *Badania poszukiwawcze nad środkowym Sanem w 1973 roku*, Sprawozdania Archeologiczne, t. XXVIII (w druku); M. Parczewski, *Osadnictwo prahistoryczne na terenie Dynowa*, Rocznik Przemyski (w druku).

<sup>2</sup> M. Gedl, *Badania nad zespołem osadniczym grupy tarnobrzeszkiej w Bachórze—Chodorówce, pow. Brzozów, w latach 1970—1972*, Materiały i Sprawozdania Rzeszowskiego Ośrodka Archeologicznego za lata 1970—1972, Rzeszów 1975, s. 55—56.

<sup>3</sup> Por. J. Kotlarczyk, M. Parczewski, K. Pękala, *Odkrycie osady wczesnośredniowiecznej w Bachórze, pow. Brzozów, stanowisko 16*, Acta Archaeologica Carpathica, Kraków 1974, t. XIV, s. 133—145; J. Kotlarczyk, M. Parczewski, K. Pękala, *Pierwsze stanowisko archeologiczne na terenie wsi Bachórzec, pow. Przemyśl*, tamże, s. 147—150.

<sup>4</sup> K. Moskwa, *Inwentaryzacja nowych stanowisk archeologicznych w wojew. rzeszowskim w roku 1964*, Sprawozdania ROA za rok 1964, Rzeszów 1964, s. 52; K. Moskwa, *Ochrona zabytków archeologicznych w województwie rzeszowskim w roku 1965*, Sprawozdania Rzeszowskiego Ośrodka Archeologicznego za rok 1965, Rzeszów 1966, s. 11; A. Kunysz, *Nowe nabytki Działu Archeologicznego Muzeum Ziemi Przemyskiej w roku 1965*, tamże, s. 135—136, ryc. 1, b; A. Kunisz, *Chronologia napływu pieniądza rzymskiego na ziemię Małopolski*, Wrocław—Warszawa—Kraków 1969, s. 142 (tam dawniejsza literatura); E. Szarek-Waszkowska, *Sprawozdanie z działalności Rzeszowskiego Ośrodka Archeologicznego za lata 1966—1967*, Materiały i Sprawozdania Rzeszowskiego Ośrodka Archeologicznego za rok 1967, Rzeszów 1971, s. 205; M. Skowroński, *Zabytki archeologiczne w izbach pamiątek powiatu brzozowskiego*, Materiały i Sprawozdania Rzeszowskiego Ośrodka Archeologicznego za lata 1968—1969, Rzeszów 1973, s. 153—159.

<sup>5</sup> M. Skowroński, *Zabytki...*, s. 153—159.

<sup>6</sup> Por. A. Dagnan-Ginter, M. Parczewski, *Wyniki weryfikacji zbiorów archeologicznych z Hłudna i Wesolej, pow. Brzozów*, w niniejszym tomie Materiałów i Sprawozdań Rzeszowskiego Ośrodka Archeologicznego; A. Dagnan-Ginter, M. Parczewski, *Dwie kolekcje archeologiczne*

*z Pogorza Dynowskiego*, Materiały Archeologiczne (w druku).

<sup>7</sup> Zob. sprawozdanie M. Parczewskiego w niniejszym tomie Materiałów i Sprawozdań Rzeszowskiego Ośrodka Archeologicznego; tam wcześniejsza literatura.

<sup>8</sup> Zob. przypis 6.

<sup>9</sup> Ustalenie miejscowego pochodzenia tego surowca zawdzięczam geologowi, doc. drowi Januszowi Kotlarczykowi.

<sup>10</sup> M. Gedl, *Badania nad zespołem...*, s. 52—57; tenże, *Badania zespołu osadniczego grupy tarnobrzeszkiej w Bachórze, pow. Brzozów*, Acta Archaeologica Carpathica XV, Kraków 1975, s. 57—65.

<sup>11</sup> Por. M. Parczewski, *Badania poszukiwawcze...* (w druku).

<sup>12</sup> Być może z tego stanowiska pochodzi ceramika średniowieczna zebrana w 1940/41 r. przez Ślązaka, podoficera Wehrmachtu Kałużę (zob. Altschlesische Blätter t. XVI, Wrocław 1941, s. 246). Obronnie położone stanowisko 11 jest prawdopodobnie miejscem, gdzie znajdował się niegdyś średniowieczny zamek dynowski. Świadczy o tym też do dziś znana nazwa „Zamczysko” oraz przebiegająca w pobliżu ul. Zamkowa. Podobnie uważa K. Wolski (*Gródek w Pawłokomie nad Sanem, Z Otchłani Wieków*, Poznań 1952, R. XXI, s. 130—131) oraz B. Jaśkiewicz (*Dynów do początków XVI stulecia*, Rocznik Przemyski T. IX, Przemyśl 1958, s. 37—38).

<sup>13</sup> Por. M. Gedl, *Badania nad zespołem...*, s. 55—56.

<sup>14</sup> M. Gedl, *Badania nad zespołem...*, s. 55—56; M. Parczewski, *Badania wykopaliskowe w Bachórze, pow. Brzozów na stanowiskach nr 2, 3 i 12*, Materiały i Sprawozdania Rzeszowskiego Ośrodka Archeologicznego za lata 1970—1972, Rzeszów 1975, s. 100—102.

<sup>15</sup> Por. przypis 7.

<sup>16</sup> A. Kunysz, *Grodziska w województwie rzeszowskim*, Materiały i Sprawozdania Rzeszowskiego Ośrodka Archeologicznego za rok 1966, Rzeszów 1968, s. 73; tam dalsza literatura. Wypada nadmienić, że w roku 1974 został sporządzony szczegółowy plan warstwowy grodziska w Sielnicy.