

Marek Florek

Cmentarzyska kurhanowe i kopce na lessach sandomiersko-opatowskich. Stan badań. Charakterystyka. Próba określenia funkcji i chronologii

W ciągu ostatnich kilku lat, głównie przy okazji Archeologicznego Zdjęcia Polski, prowadzono prace mające na celu weryfikację i inwentaryzację cmentarzysk kurhanowych i pojedynczych kopców na terenach lessów sandomiersko-opatowskich¹.

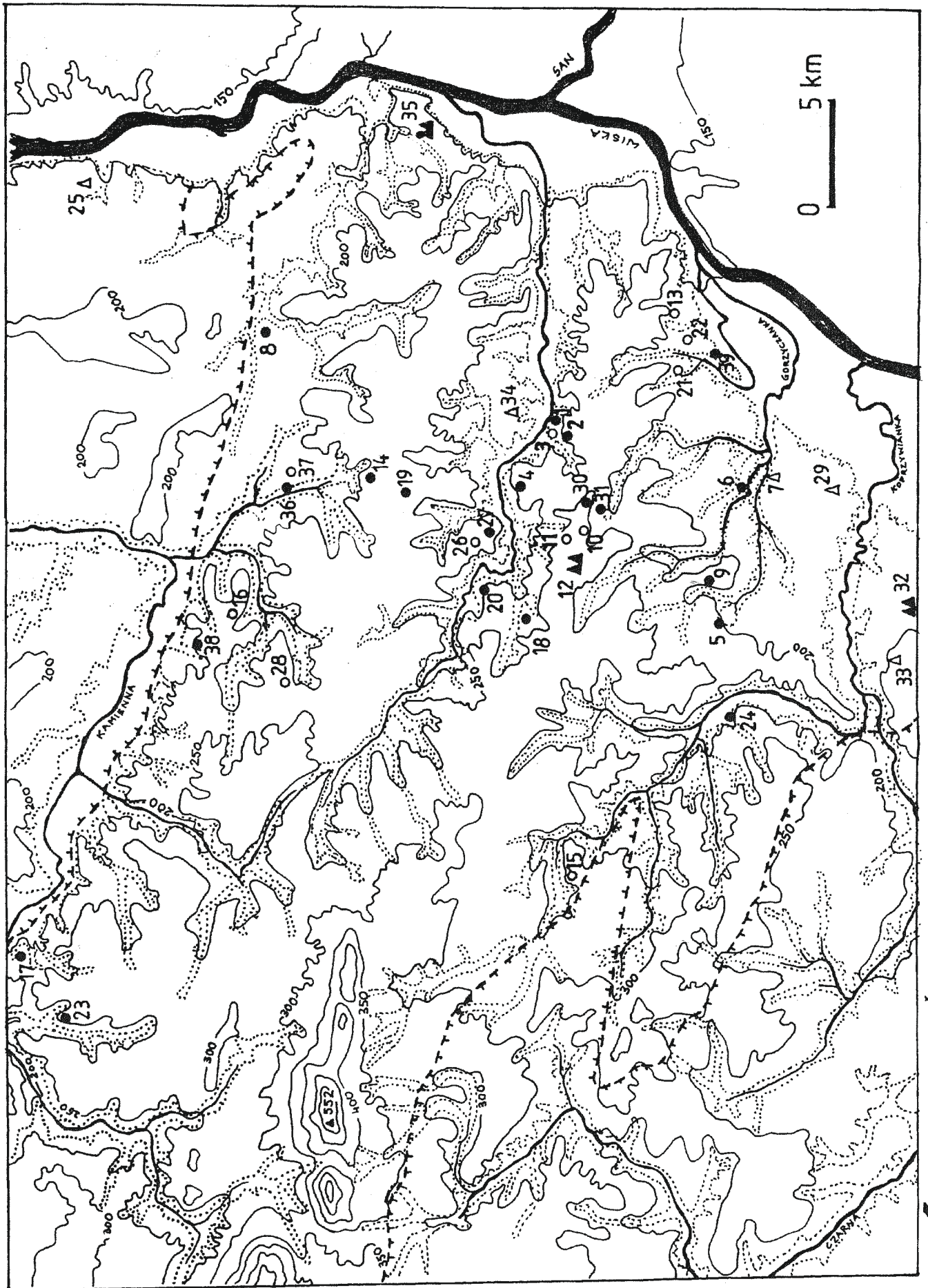
Do czasu podjęcia tych prac, z terenów Sandomierszczyzny wymieniano w literaturze 23 stanowiska z kopcami (m.in. Gąssowski J. 1969; Krzak Z. 1961; Nosek S. 1939—48; Zoll-Adamikowa H., 1975; Żaki A. 1974; Żurowski J. 1929, 1933, 1935). Z tej liczby około połowa stanowisk znana była jedynie ze wzmianek, często jeszcze XIX-wiecznych, których nigdy nie weryfikowano w terenie².

W efekcie systematycznych badań powierzchniowych, kwerend archiwalnych i analizy map topograficznych do końca 1993 r. na obszarze lessów sandomiersko-opatowskich zinwentaryzowano: 3 cmentarzyska kurhanowe liczące powyżej 3 kopców, 22 pojedyncze kopce, 5 domniemanych cmentarzysk kurhanowych i 11 domniemanych pojedynczych kopców³ (ryc. 1). Jednocześnie stwierdzono, że 5 obiektów występujących w literaturze zostało błędnie określone jako kurhany.

Wszystkie 3 pewne cmentarzyska kurhanowe — Winiary stan. 1, Trzebiesławice stan. 1, Kleczanów stan. 6 — były badane wykopaliskowo a wyniki badań opublikowano (Zoll-Adamikowa H. 1975, s. 241—245, 348—352, tam starsza literatura; Florek M., Ścibior J. 1993, s. 181—210). W żadnym jednak przypadku nie przebadano całości cmentarzyska. Obecnie istnieje tylko największe z nich, liczące 37 kopców cmentarzysko w Kleczanowie, podczas gdy obiekty w Winiarach i Trzebiesławicach uległy w ciągu ostatnich 50-ciu lat zniszczeniu.

Z 22 pojedynczych kopców tylko jeden — kopiec II w Świąnicy był systematycznie przebadany w latach 1973—75 przez A. Kempistego. Wyniki tych badań, poza wzmiankami w Informatorze Archeologicznym nie doczekały się publikacji. W komunikacie w Informatorze kopiec ten określony został jako wczesnośredniowieczny z pochówkiem ciałopalnym (Inf. Arch., 1975, s. 206) natomiast we wstępnym, niepublikowanym sprawozdaniu

z badań kopiec uznany został za obiekt dwufazowy — niski kopiec nad pochówkiem ciałopalnym jamowym z późnego okresu wpływów rzymskich, następnie powiększony, z wkopanym pochówkiem ciałopalnym wczesnośredniowiecznym. W 1957 r. rowem sondażowym został rozpoznany duży kopiec w miejscowości Łopata⁴. Z badań tych dysponujemy jedynie krótkim sprawozdaniem (Miśkiewicz J. 1958, s. 362). Ze względu na rozkopanie tylko niewielkiej części kopca oraz wątpliwy związek odkrytego grobu kultury mierzanowickiej z nasypem, wszystkie wnioski odnośnie chronologii kopca należy uznać za wysoce niepewne. Sondażowo rozpoznano najbliższe otoczenie kopców w Malicach i Dacharzowie na stan. 1, w obu wypadkach natrafiając na groby kultury pucharów lejkowatych (Bargiel B., Florek M., Libera J., Zakościelna A. 1989, s. 38—46, niepublikowane badania autora i J. Ścibora w Dacharzowie w 1992 r.). Badania wykopaliskowe przeprowadzono także na tzw. kopcu „Salve Regina” w Sandomierzu stwierdzając jednoznacznie, że jest to naturalny ostaniec lessowy (Tabaczyński A., Buko A. 1981, s. 70—72; Buko A. 1983, s. 137—165, 1993, s. 311—318, Ścibior J. 1993, s. 318—322). Trzy kopce pewne (Malice, Nosów, Kunów) i jeden domniemany (Kleczanów stan. 2) były przynajmniej częściowo rabunkowo rozkopane jeszcze w XIX w. Z kopca w Kunowie miano wydobyć kości ludzkie osobnika dorosłego i dziecka (Krzak Z. 1961, s. 40), w Nosowie stwierdzono prawdopodobnie warstwę ciałopalenia (Sobieszkański F. M. 1851, s. 427) zaś z kopca w Malicach wydobyto puchar na pustej nóżce i naczynie z dwoma uchami, datowane na późny okres wpływów rzymskich, obecnie w PMA w Warszawie (Wielowiejski J. 1960, s. 341). W Kleczanowie, pod domniemanym nasypem miała się znajdować kamienna komora grobowa zawierająca pochówek szkieletowy, któremu towarzyszył szkielet konia, w pobliżu zaś znaleziono liczne fragmenty naczyń (Wiśniewski J. 1915, s. 39—42). Opis odkrycia nie pozwala jednak z całą pewnością na twierdzenie, że mamy tu do czynienia z kopcem, podobnie jak niepewne jest łączenie z grobem znalezioną w pobliżu ceramikę. Materiały odkryte w Kleczanowie miały się przed 1939 r. znajdować w Muzeum PTK



w Sandomierzu, gdzie oglądał je R. Jamka określając jako wczesnośredniowieczne, później zaginęły.

Pozostałych 18 obiektów znanych jest wyłącznie z badań powierzchniowych. Dla 10 z nich wykonano plany warstwowe⁵. W czterech wypadkach (Gorzyczany, Jankowice, Dobrocice — kopiec zachodni, Leszczków) z powierzchni nasypów zebrano fragmenty ceramiki i pojedyncze zabytki krzemienne — zawsze były to materiały wielokulturowe. W Gorzyczanach w obrębie rozoranego nasypu znaleziono również kości ludzkie. Ponadto udało się stwierdzić, że niektóre z kopców miały nasypy konstrukcji kamienno-ziemnej (płaszcz kamienny w Gorzyczanach, jądro kamienne w Dacharzowie stan. 1) bądź przynajmniej duże kamienie w nasypach, ewidentnie przyniesione spoza najbliższego otoczenia kopców (Dobrocice — kopiec zachodni, Jankowice).

Wśród kopców domniemanych dwa (Dacharzów stan. 19 i Kleczanów stan. 27), odkryte w czasie badań powierzchniowych, widoczne były w postaci ciemnobrunatnych, okrągłych w zarysie plam na tle szarozółtej gleby i kilkucentymetrowej wysokości zfalowań powierzchni pól. Biorąc pod uwagę analogie z innych terenów o zbliżonych warunkach glebowych, np. Grzędy Sokalskiej (por. m.in. Bagińska J. 1992; 1994), można domniemywać, że plamy te mogą stanowić pozostałość silnie zniszczonych, rozoranych kopców. Pozostałe obiekty domniemane to kopce lub cmentarzyska wymieniane w literaturze, jednak bez

bliższych danych umożliwiających identyfikację w terenie, być może obecnie nieistniejące oraz kopce zaznaczone na mapach topograficznych z końca lat 50-tych, nieistniejące.

Jak wspomniano wyżej, wszystkie pewne cmentarzyska kurhanowe były badane wykopaliskowo i zostały określone jako wczesnośredniowieczne z pochówkami ciałopalnymi. Wyniki badań były publikowane i nie wymagają bliższego przedstawienia (por. Zoll-Adamikowa H. 1975, tam też starsza literatura oraz Florek M., Ścibior J. 1993). Natomiast pojedyncze kopce stanowią praktycznie nieznaną kategorię obiektów.

Wszystkie kopce położone są w miejscach eksponowanych. Można wyróżnić 2 kategorie położenia w obrębie jednostek fizjograficznych:

1. Położenie w obrębie dolin bądź w ich bezpośrednim pobliżu, głównie w górnych partiach stoków bądź na krawędziach dolin. Do tej kategorii należy również zaliczyć położenie na kulminacjach wąskich garbów międzydolinnych. Tak położonych jest 13 kopców, tj. 60% wszystkich pewnych obiektów. Szczególnie charakterystyczne jest położenie na krawędziach dolin, w miejscach gdzie stok, mniej lub bardziej stromy, załamuje się przechodząc w łagodne wypłaszczenie wysoczyzny. W ten sposób zlokalizowane są kopce w Dacharzowie stan. 1, Dobrocicach, Nowej Wsi, Woli Grójeckiej, Wojciechowicach stan. 9, Nosowie, Kunowie, Święcicy stan. 2, Jankowicach (ryc. 2). Na wąskich garbach międzydolinnych, tak, że od-

Ryc. 1. Cmentarzyska kurhanowe i pojedyncze kopce na lessach sandomiersko-opatowskich

1 — Dacharzów stan. 1, 2 — Dacharzów stan. 23, 3 — Dacharzów stan. 19, 4 — Dobrocice stan. 10, 5 — Dzewków stan. 15, 6 — Gorzyczany stan. 4, 7 — Gorzyczany stan. 6, 8 — Jankowice stan. 1, 9 — Janowice stan. 32, 10 — Kleczanów stan. 2, 11 — Kleczanów stan. 10, 12 — Kleczanów stan. 6, 13 — Kobierniki stan. 10, 14 — Kolonia Stodoły stan. 1, 15 — Kopiec stan. 1, 16 — Krzczonowice stan. 26, 17 — Kunów stan. 1, 18 — Leszczków stan. 1, 19 — Łopata stan. 1, 20 — Malice stan. 1, 21 — Malice stan. 17, 22 — Milczany stan. 23, 23 — Nosów stan. 1, 24 — Nowa Wieś stan. 1, 25 — Nowe stan. 17, 26 — Pielaszów stan. 1, 27 — Pielaszów stan. 41, 28 — Podole stan. 3, 29 — Sośniczany stan. 1, 30 — Święcica stan. 1, 31 — Święcica stan. 2, 32 — Trzebieśławice stan. 1, 33 — Trzebieśławice stan. 10, 34 — Wilczyce stan. 4, 35 — Winiary stan. 1, 36 — Wojciechowice stan. 9, 37 — Wojciechowice stan. 10, 38 — Wola Grójecka stan. 1, 39 — Złota, stan. 6. oznaczenia: a — rzeki, b — poziomice, c — krawędzie dolin, d — zasięg występowania lessów, e — cmentarzyska kurhanowe, f — cmentarzyska kurhanowe domniemane, g — kopce, h — kopce domniemane

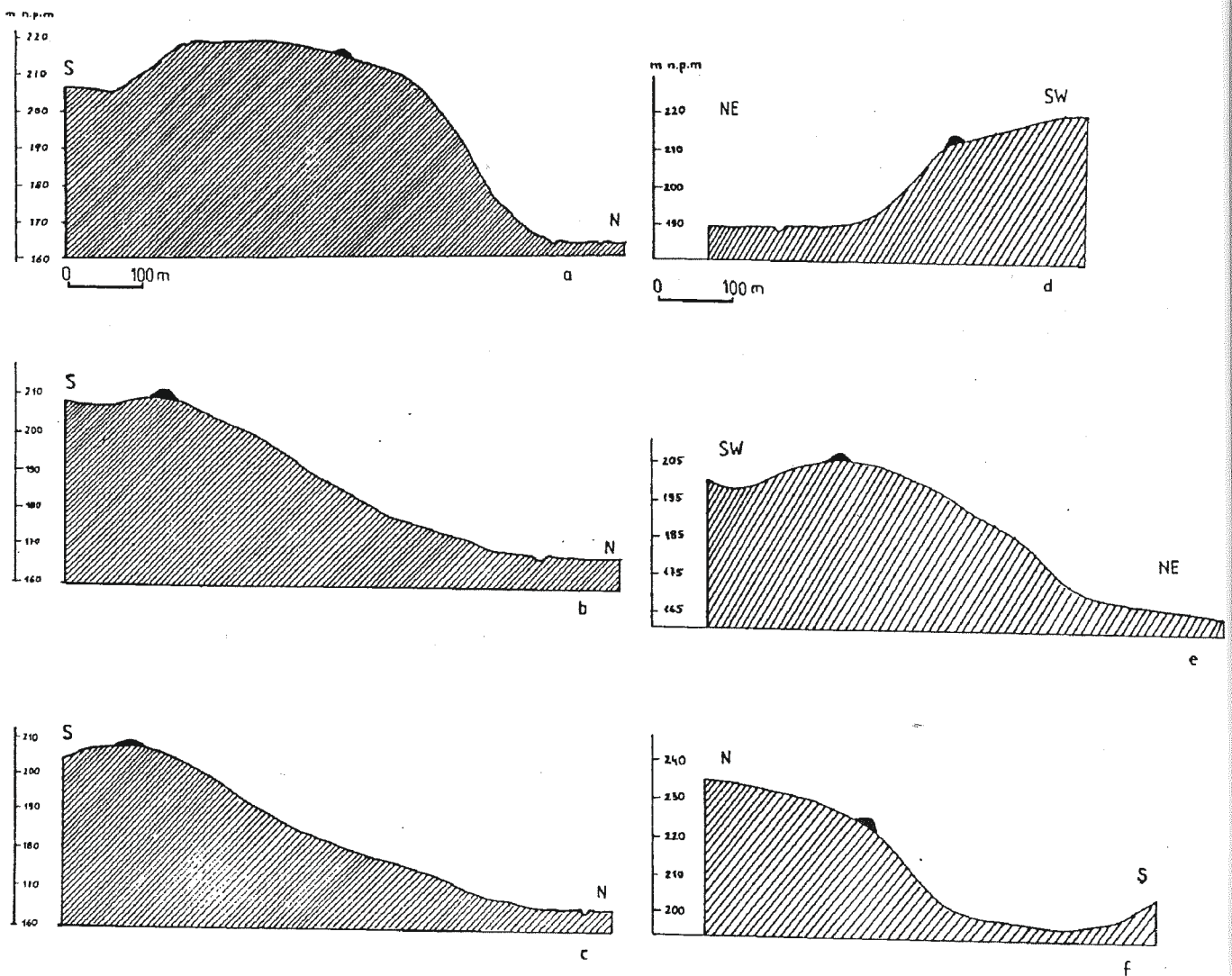
Abb. 1. Hügelgräberfelder und einzelne Hügel aus den Lößgebieten um Sandomierz-Opatów.

1 — Dacharzów Fundstelle 1, 2 — Dacharzów Fundstelle 23, 3 — Dacharzów, Fundstelle 19, 4 — Dobrocice Fundstelle 10, 5 — Dzewków Fundstelle 15, 6 — Gorzyczany Fundstelle 4, 7 — Gorzyczany Fundstelle 6, 8 — Jankowice Fundstelle 1, 9 — Janowice Fundstelle 32, 10 — Kleczanów Fundstelle 2, 11 — Kleczanów Fundstelle 10, 12 — Kleczanów Fundstelle 6, 13 — Kobierniki Fundstelle 10, 14 — Kolonia Stodoły Fundstelle 1, 15 — Kopiec Fundstelle 1, 16 — Krzczonowice Fundstelle 26, 17 — Kunów Fundstelle 1, 18 — Leszczków Fundstelle 1, 19 — Łopata Fundstelle 1, 20 — Malice Fundstelle 1, 21 — Malice Fundstelle 17, 22 — Milczany Fundstelle 23, 23 — Nosów Fundstelle 1, 24 — Nowa Wieś Fundstelle 1, 25 — Nowe Fundstelle 17, 26 — Pielaszów Fundstelle 1, 27 — Pielaszów Fundstelle 41, 28 — Podole Fundstelle 3, 29 — Sośniczany Fundstelle 1, 30 — Święcica Fundstelle 1, 31 — Święcica Fundstelle 2, 32 — Trzebieśławice Fundstelle 1, 33 — Trzebieśławice Fundstelle 10, 34 — Wilczyce Fundstelle 4, 35 — Winiary Fundstelle 1, 36 — Wojciechowice Fundstelle 9, 37 — Wojciechowice Fundstelle 10, 38 — Wola Grójecka Fundstelle 1, 39 — Złota Fundstelle 6. Zeichenerklärungen: a — Flüsse, b — Höhenlinien, c — Talränder, d — Lößgebiete, e — Hügelgräberfelder, f — vermutliche Hügelgräberfelder, g — Hügel, h — vermutliche Hügel

Рис. 1. Курганные могильники и отдельные холмы на сандомерско-опатовских лессах

1 — Дахажув стоянка 1, 2 — Дахажув стоянка 23, 3 — Дахажув стоянка 19, 4 — Доброцице стоянка 10, 5 — Дзевкув стоянка 15, 6 — Гожичаны стоянка 4, 7 — Гожичаны стоянка 6, 8 — Янковице стоянка 1, 9 — Яновице стоянка 32, 10 — Клечанув стоянка 2, 11 — Клечанув стоянка 27, 12 — Клечанув стоянка 6, 13 — Коберники стоянка 10, 14 — Колония Стодолы стоянка 1, 15 — Копец стоянка 1, 16 — Кшчоновице стоянка 26, 17 — Кунув стоянка 1, 18 — Лешчкув стоянка 1, 19 — Лопата стоянка 1, 20 — Малице стоянка 1, 21 — Малице стоянка 17, 22 — Мильчаны стоянка 23, 23 — Носув стоянка 1, 24 — Нова Вєсь стоянка 1, 25 — Нова стоянка 17, 26 — Пеляшув стоянка 1, 27 — Пеляшув стоянка 41, 28 — Подоле стоянка 3, 29 — Сосничаны стоянка 1, 30 — Свенцица стоянка 1, 31 — Свенцица стоянка 2, 32 — Тшебєславице 1, 33 — Тшебєславице стоянка 10, 34 — Вильщице стоянка 4 35 — Виниары стоянка 1, 36 — Войчеховце стоянка 9, 37 — Войчеховце стоянка 10, 38 — Воля Груецка стоянка 1, 39 — Злота стоянка 6.

обозначения: a — реки, b — высота, c — края долин, d — пределы лессов, e — курганные могильники, f — предполагаемые курганные могильники, g — холмы, h — предполагаемые холмы



Ryc. 2. Lokalizacja kopców w obrębie jednostek fizjograficznych. Usytuowanie na krawędziach dolin bądź w górnych partiach stoków. a — Dacharzów stan. 1, b — Dobrocice stan. 10, kopiec zachodni, c — Dobrocice stan. 10, kopiec wschodni, d — Nowa Wieś stan. 1, e — Wola Grójecka stan. 1, f — Świecica stan. 2

Abb. 2. Lokalisierung der Hugel im Rahmen physiographischer Einheiten. Lage an den Talrändern oder in den oberen Abhangpartien. a — Dacharzów Fundstelle 1, b — Dobrocice Fundstelle 10, c — Dobrocice Fundstelle 10, östlicher Hügel, d — Nowa Wieś Fundstelle 1, e — Wola Grójecka Fundstelle 1, f — Świecica Fundstelle 2

Рис. 2. Местоположение холмов в рамках физиографических единиц. Расположение на краях долин или в верхних партиях склонов. а — Дахажув стоянка 1, б — Доброчице стоянка 10, западный холм, с — Добрчице стоянка 10, восточный холм, d — Нова Весь стоянка 1, e — Воля Груецка стоянка 1, f — Свечица стоянка 2

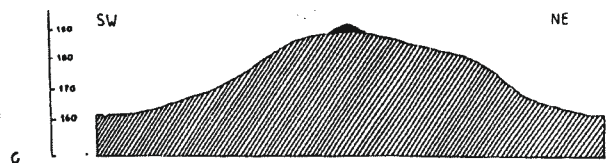
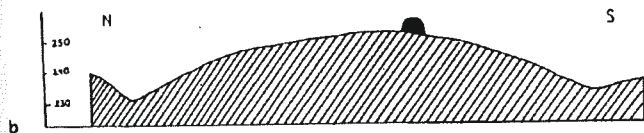
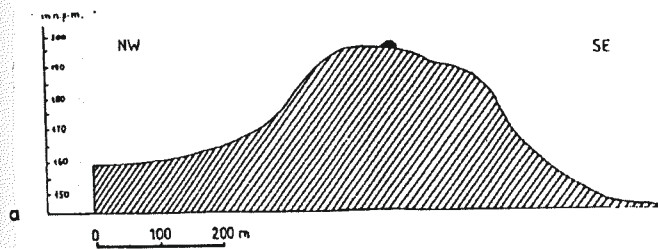
ległość od krawędzi doliny nie przekracza 100 metrów, położone są kopce w Gorzyczanach, Złotej i Leszczkowie (ryc. 3). Podobnie usytuowane są również domniemane kopce w Milczanach, Kobiernikach, Dacharzowie stan. 19, Podolu, Malicach i Kleczanowie stan. 2.

2. Położenie poza dolinami, w odległości co najmniej 500 metrów od krawędzi wysoczyzny, na jej łagodnych stokach, rzadziej kulminacjach, także na szerokich, płaskich cyplach i garbach międziodolnych. Ten typ lokalizacji występuje w 9 przypadkach (40% obiektów): Dacharzów stan. 23, Dziewków, Janowice, Kolonia Stodoły, Łopata, Malice, Pielaszów, Świecica stan. 1 (ryc. 4). Poza dolinami usytuowane są również domniemane kopce w Wojciechowicach stan. 10 i Kleczanowie stan. 27.

Przeważająca większość kopców położona jest obecnie na polach ornych co znalazło odbicie w stanie ich za-

chowania. Tylko kopce na stan. 23 w Dacharzowie i kopiec w Nowej Wsi położone są w niewielkich laskach, z tym że, przynajmniej w przypadku Dacharzowa jest to las wtórny, zaś kopiec w Wojciechowicach znajduje się na terenie parku podworskiego. Mimo położenia na polach nie wszystkie kopce były niszczone przez orkę i związane z nią intensywne procesy erozyjne. Kopce w Woli Grójeckiej i Jankowicach przed rozoraniem uchroniły wzniesione na nich kapliczki, zaś kopce w Leszczkowie, Łopacie, Świecicy, Kolonii Stodoły i Złotej okazały się zapewne zbyt strome by móc je wziąć pod uprawę, były natomiast oborywane bądź niszczone przez wkopy. Nie orane są również niewielkie kopce w Dziewkowie i Janowicach położone na styku granic wsi.

Ze względu na obecny kształt i wielkość można wyróżnić 3 typy kopców:



Ryc. 3. Lokalizacja kopców w obrębie jednostek fizjograficznych. Usytuowanie na wąskich garbach międzydolinnych. a — Złota stan. 6, b — Leszczków stan. 1, c — Gorzyczany stan. 4

Abb. 3. Lokalisierung der Hügel im Rahmen physiographischer Einheiten. Lage in dem schmalen Zwischentalsattel. a — Złota Fundstelle 6, b — Leszczków Fundstelle 1, c — Gorzyczany Fundstelle 6

Рис. 3. Местоположение холмов в рамках физиографических единиц. Расположение на междолинных горбах. а — Злота стоянка 6, б — Лешкув стоянка 1, с — Гожичаны стоянка 4

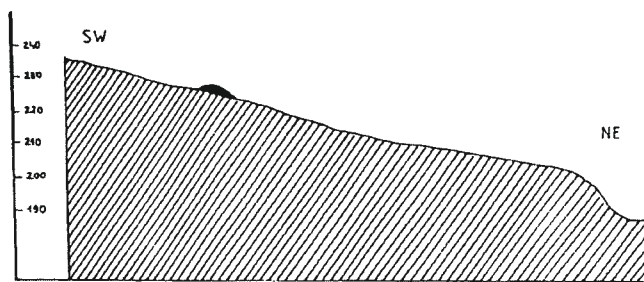
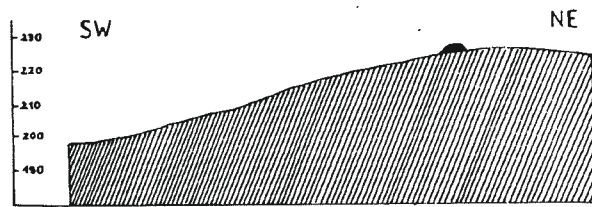
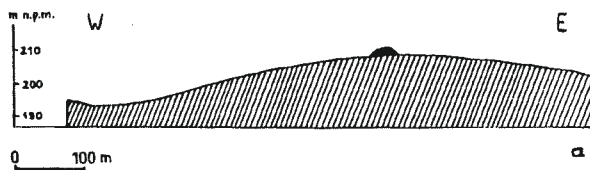
A. Kopce na planie kolistym bądź owalnym, sporadycznie podtrójkątnym, kształtu kopulastego, rzadziej stożkowatego, o średnicach od 15 m (Wola Grójecka) do do ponad 25 m (Leszczków, Wojciechowice) i wysokościach od 2 do 7 m. Poza wymienionymi, należą tu również kopce w Jankowicach, Złotej, Łopacie, Kolonii Stodoły, Nosowie, Malicach, Święcicy stan. 2. Są to obiekty w większości nieorane co zapewne wywarło wpływ na ich obecną formę.

B. Kopce na planie owalnym lub kolistym, wyjątkowo podtrójkątnym, w profilu mające kształt niskiego trójkąta bądź trapezu, o średnicach od ok. 8–10 m (Kunów) do ok. 25 m (Dobrocice) i wysokości od ok. 1 do 2 m, wyjątkowo (Święcica stan. 1) więcej. Do tego typu należą również kopce w Dacharzewie na stan. 1 i 27, oba kopce w Dobrocicach, kopiec w Gorzyczanach.

C. Niewielkie kopulaste kopce o średnicach 4–5 m i wysokościach 1–1,5 m (Dziewków, Janowice).

Jest wysoce prawdopodobne, że różnice między typami A i B wynikają jedynie ze stopnia zniszczenia kopców. Nie udało się stwierdzić powiązań między określonym typem a lokalizacją w obrębie jednostek fizjograficznych.

Wydzielone wyżej typy są odmienne od wyróżnionych przez A. Kempistego (1970, s. 68–69) typów kopców z południowej części Wyżyny Małopolskiej.



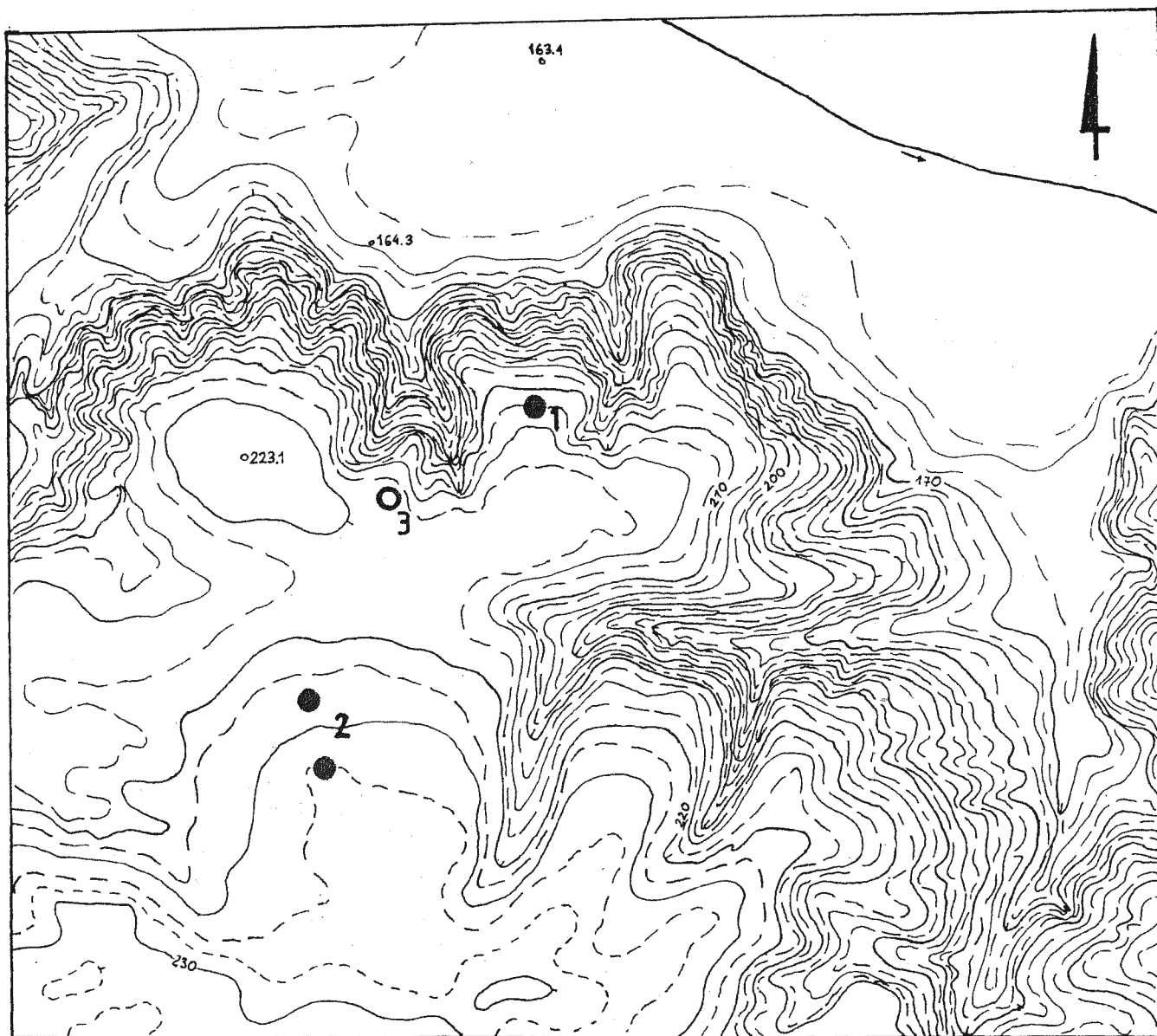
Ryc. 4. Lokalizacja kopców w obrębie jednostek fizjograficznych. Usytuowanie poza dolinami. a — Kolonia Stodoły stan. 1, b — Łopata stan. 1, c — Malice stan. 1

Abb. 4. Lokalisierung der Hügel im Rahmen physiographischer Einheiten. Lage außerhalb den Tälern. a — Kolonia Stodoły Fundstelle 1, b — Łopata Fundstelle 1, c — Malice Fundstelle 1

Рис. 4. Местоположение холмов в рамках физиографических единиц. Расположение вне долины а — Колония Стодоły стоянка 1, б — Лопата стоянка 1, с — Малице стоянка 1

Otwartym problemem pozostaje funkcja i chronologia kopców. Dotyczy to nawet jedyne, przebadanego w całości kopca w Święcicy. Najprostsza do ustalenia wydaje się funkcja kopców w Dziewkowie i Janowicach należących do typu C. Ich kształt, niewielkie rozmiary a przede wszystkim położenie na styku granic 3 wsi sugeruje, że najprawdopodobniej są to średniowieczne bądź nowożytne kopce graniczne, aczkolwiek nie można całkowicie wykluczyć wykorzystania starszych kurhanów do rozgraniczenia wsi. Pozostałe obiekty należy uznać za pradziejowe bądź wczesnośredniowieczne kurhany. Wydaje się, że przeważająca większość pewnych kopców tworzy jednolitą pod względem formalnym i chronologicznym grupę. Ich cechy wspólne to:

1. zbliżone wymiary — średnice od ok. 10 do 25 m, przeciętnie ok. 20 m, wysokości od 1 do 3 m, wyjątkowo więcej, przy czym różnice wydają się wynikać raczej ze stanu zachowania niż pierwotnych wymiarów.
2. charakterystyczna lokalizacja na krawędziach dolin lub w ich pobliżu.



0 100 500m

● - a ○ - b

Ryc. 5. Stanowiska z kopcami w rejonie Dacharzowa. 1 — Dacharzów stan. 1, 2 — Dacharzów stan. 23 (2 kopce), 3 — Dacharzów stan. 19, oznaczenia: a — kopce pewne istniejące, b — kopce domniemane

Abb. 5. Fundstellen mit Hügeln um Dacharzów. 1 — Dacharzów Fundstelle 1, 2 — Dacharzów Fundstelle 23 (2 Hügel), 3 — Dacharzów Fundstelle 19 Zeichenerklärungen: a — sichere Hügel, b — vermutliche Hügel

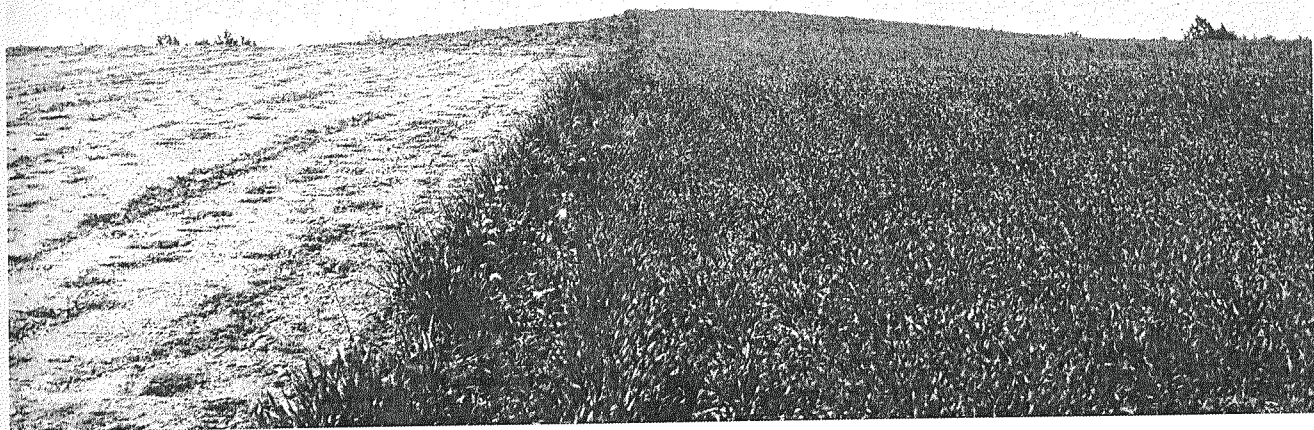
Рис. 5. Стоянки с холмами в районе Дахажова 1 — Дахажув стоянка 1, 2 — Дахажув стоянка 23 (два холма), 3 — Дахажув стоянка 19.

обозначения: a — бесспорно существующие холмы, b — предполагаемые холмы

3. występowanie pojedynczo, wyjątkowo po dwa, przy czym odległość między kopcami przekracza 100 m.

Przyjmując założenie, że kopce spełniające powyższe kryteria tworzą jednolitą grupę funkcjonalno-chronologiczną, należy postawić pytanie, czy na obecnym etapie badań (a właściwie ich braku) możliwe jest ich datowanie bądź określenie przynależności kulturowej. Teoretycznie możliwe jest wiązanie kopców z następującymi okresami i kulturami — schyłkowy neolit i wczesny okres epoki brązu (kultury ceramiki sznurowej, mierzanowicka i trzciniecka), okres wpływów rzymskich i wczesne średniowiecze.

Biorąc pod uwagę wyniki dotychczasowych badań wykopaliskowych i powierzchniowych, odkryć przypadkowych, rozpoznane tło osadnicze, analogie z innych terenów, zwłaszcza o podobnych warunkach fizjograficznych (Grzęda Sokalska, Wyżyna Miechowska, Podkarpacie) oraz stan zachowania kopców, najmniej prawdopodobne wydaje się ich łączenie z kulturą ceramiki sznurowej i kulturą mierzanowicką. Bardziej prawdopodobna wydaje się możliwość wiązania omawianych kopców z kulturą trzciniecką bądź kulturą przeworską z okresu wpływów rzymskich, przede wszystkim zaś



Ryc. 6. Dacharzów stan. 1. Widok kopca od strony południowej.
 Abb. 6. Dacharzów Fundstelle 1. Südansicht des Hügels
 Рис. 6. Дахажув стоянка 1. Вид холма с южной стороны



Ryc. 7. Dacharzów stan. 23. Kopiec północny — widok od strony południowej
 Abb. 7. Dacharzów Fundstelle 23. Nördlicher Hügel — Südansicht
 Рис. 7. Дахажув стоянка 23. Северный холм — вид с южной стороны

z okresem wczesnego średniowiecza. Ze schyłkowym neolitem bądź początkami epoki brązu można by natomiast ewentualnie łączyć domniemane kopce w Dacharzowie na stan. 19 i Kleczanowie na stan. 27.

Możliwe jest też, że mimo formalnych podobieństw, znane kopce reprezentują różne kultury. Rozstrzygnięcie tego zagadnienia mogą przynieść tylko badania wykopaliskowe⁶.



Ryc. 8. Dacharzów stan. 23. Kopiec południowy — widok od strony zachodniej

Abb. 8. Dacharzów Fundstelle 23. Südlicher Hügel — Westansicht

Рис. 8. Дахарзув стоянка 23. Южный холм — вид с западной стороны

KATALOG

Wszystkie obiekty podzielono na następujące kategorie: kopce (pojedyncze bądź występujące w grupach po dwa), cmentarzyska kurhanowe (powyżej 3 kopców), kopce domniemane i cmentarzyska kurhanowe domniemane. Informacje na temat poszczególnych obiektów podano wg następującego schematu: — miejscowość, gmina, numer stanowiska w obrębie miejscowości

1. opis
2. położenie
3. badania
4. chronologia i przynależność kulturowa
5. literatura (źródła)

I. Kopce

DACHARZÓW gm. Wilczyce, stan. 1 (ryc. 5—6)

1. Kopiec pojedynczy, na planie lekko owalnym, średnica 20—22 m, wysokość 0,9—1,0 m, silnie rozorany, w nasypie widoczne duże kamienie (jądro kamienne?).
2. Położony na krawędzi doliny Opatówki, na polach ornych.
3. Znany już w okresie międzywojennym, wzmiankowany m.in. przez J. Żurowskiego i R. Jakimowicza w oparciu o publikację ks. A. Bastrzykowskiego, zlokalizowany w 1991 r. w trakcie AZP, nie badany. W bezpośredniej bliskości (ok. 50—80 m) znajduje się płaskie cmentarzysko kultury pucharów lejkowatych z grobami w obstawach kamiennych i cmentarzysko kultury mierzanowickiej, sondażowo rozpoznane w 1992 r.
4. Chronologia i przynależność kulturowa nieokreślona. Wg R. Jakimowicza i J. Żurowskiego — wczesne średniowiecze. Za nimi jako wczesnośredniowieczny wymieniany przez J. Gąsowski i A. Żakiego. Na wiązanie kopca z wczesnym średniowieczem wywarła wpływ zapewne nazwa położonego w sąsiedztwie cypla, określonego jako „Grodzisko” bądź „Zamczysko”.

5. Bastrzykowski A. 1927, s. 98, Gąsowski J. 1969, s. 340, 372, Jakimowicz R. 1936, s. 232, Żaki A. 1974, s. 527, Żurowski J. 1935, s. 292

DACHARZÓW gm. Wilczyce, stan. 23 (ryc. 5, 7—8)

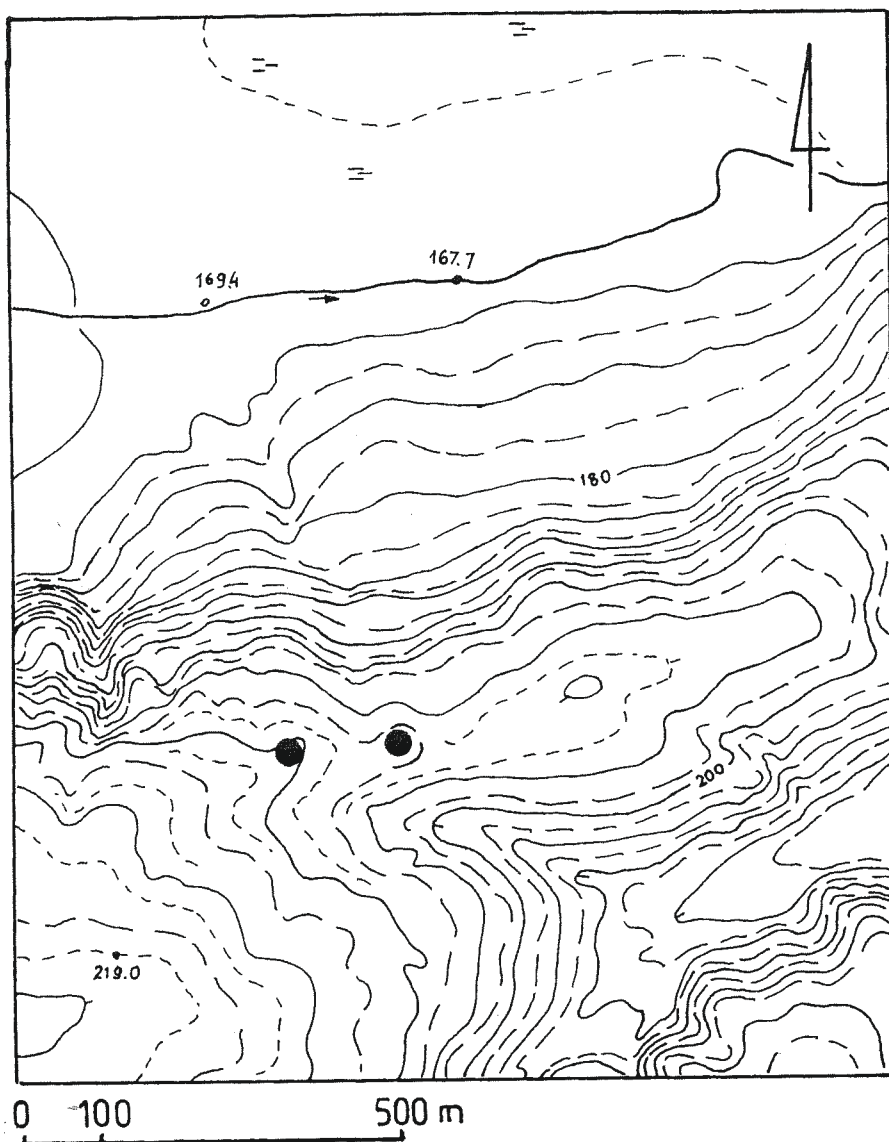
1. Dwa kopce oddalone od siebie o około 100 m. Kopiec północny, na planie kolistym, średnica 10—12 m, wysokość 0,8—1,0 m, kopiec południowy, lekko owalny w planie, średnica ok. 12—15 m, wysokość ok. 1,2 m.
2. Położone na wypłaszczeniu wysoczyzny, około 500—600 m od krawędzi doliny Opatówki, w lesie liściastym.
3. Zlokalizowane w 1992 r. przez J. Ścibiora, nie badane.
4. Chronologia i przynależność kulturowa nieokreślona.
5. —

DOBROCICE gm. Wilczyce, stan. 10 (ryc. 9—11)

1. Dwa kopce oddalone od siebie o około 200 m. Kopiec 1 (zachodni), na planie kolistym, średnica około 28 m, wysokość 1,8—2,0 m, silnie rozorany, przecięty przez miedzę, w nasypie widoczne pojedyncze duże kamienie. Kopiec 2 (wschodni), kolisty w planie, silnie spłaszczony, średnica około 25 m, wysokość 1,0 m.
2. Położone na krawędzi doliny Opatówki, na polach ornych.
3. Odkryte w trakcie AZP w 1991 r., nie badane. W obrębie nasypu kopca zachodniego znaleziono 1 odłupek krzemienisty.
4. Chronologia i przynależność kulturowa nieokreślona
5. —

DZIEWKÓW gm. Klimontów, stan. 15 (ryc. 12)

1. Pojedynczy kopiec na planie kolistym, średnica około 3,5—4,0 m, wysokość około 1,5 m.
2. Położony na grzbiecie szerokiego, płaskiego cypla, wśród pól ornych, w miejscu styku granic wsi Dziewków, Adamczowice i Przybysławice.
3. Odkryty w trakcie AZP w 1993 r., nie badany.
4. Prawdopodobnie późnośredniowieczny bądź nowożytny kopiec graniczny, za czym przemawia lokalizacja na styku granic



Ryc. 9. Dobrocice stan. 10 — lokalizacja kopców
 Abb. 9. Dobrocice Fundstelle 10 — Lokalisierung der Hügel
 Рис. 9. Доброчице стоянка 10, местоположение холмов

wsi oraz stosunkowo małe wymiary. Nie można jednak wykluczyć wykorzystania kopca starszego do rozgraniczenia gruntów wsi.

5. —

GORZYCZANY gm Samborzec, stan. 4 (ryc. 13—14)

1. Pojedynczy kopiec na planie zbliżonym do owalu, średnica około 20—25 m, wysokość do 2,0 m, silnie rozorany. Wg informacji uzyskanych w 1958 r. miał mieć pokrywą kamienną, która została zdjęta podczas zakładania na powierzchni kopca sadu.
2. Położony na kulminacji wąskiego garbu międzydolinnego, obecnie obsadzony sadem.
3. Odkryty w 1958 r. podczas badań powierzchniowych IHKM PAN. Z powierzchni nasypu zebrano wówczas fragmenty ceramiki neolitycznej, z wczesnej epoki brązu i wczesnośredniowiecznej, wyroby krzemienne i fragmenty czaszki ludzkiej. Badań wykopaliskowych nie prowadzono.

4. Chronologia i przynależność kulturowa nieokreślona. Z. Podkowińska na podstawie znalezionej na powierzchni ceramiki datowała kopiec na wczesny okres epoki brązu.

5. Krzak Z. 1961, s. 40, Podkowińska Z. 1959, s. 20—21.

JANKOWICE gm. Ożarów, stan. 1 (ryc. 15—16)

1. Pojedynczy kopiec, na planie zbliżonym do owalu, przecięty przez miedzę. Część zachodnia i obrzeże silnie zniszczone przez orkę. Średnica około 20 m, wysokość ok. 1,5—1,8 m. Na szczycie kopca stała kapliczka słupowa bądź krzyż kamienny, z którego pozostały zniszczone fragmenty cokołu.
2. Położony na grzbiecie dużego cypla wysoczyznowego, na krawędzi niewielkiej dolinki, na polach ornym.
3. Zaznaczony na mapach topograficznych 1:25 000 i 1:10 000. Zlokalizowany w trakcie badań powierzchniowych w latach 1982—83 przez J. Budziszewskiego, nie badany.
4. Chronologia i przynależność kulturowa nieokreślona.
5. —



Ryc. 10. Dobrocice stan. 10. Kopce wschodni (na pierwszym planie) i zachodni (z tyłu).
 Abb. 10. Dobrocice Fundstelle 10. Östlicher Hügel (im Vordergrund) und westlicher Hügel (im Hintergrund)
 Рис. 10. Добровиче 10. Восточный (на первом плане) и западный (на заднем плане) холмы



Ryc. 11. Dobrocice stan. 10. Kopiec zachodni — widok od strony północno-zachodniej
 Abb. 11. Dobrocice Fundstelle 10. Westlicher Hügel — Nordwestansicht
 Рис. 11. Добровиче стоянка 10. Западный холм. Вид с северной стороны

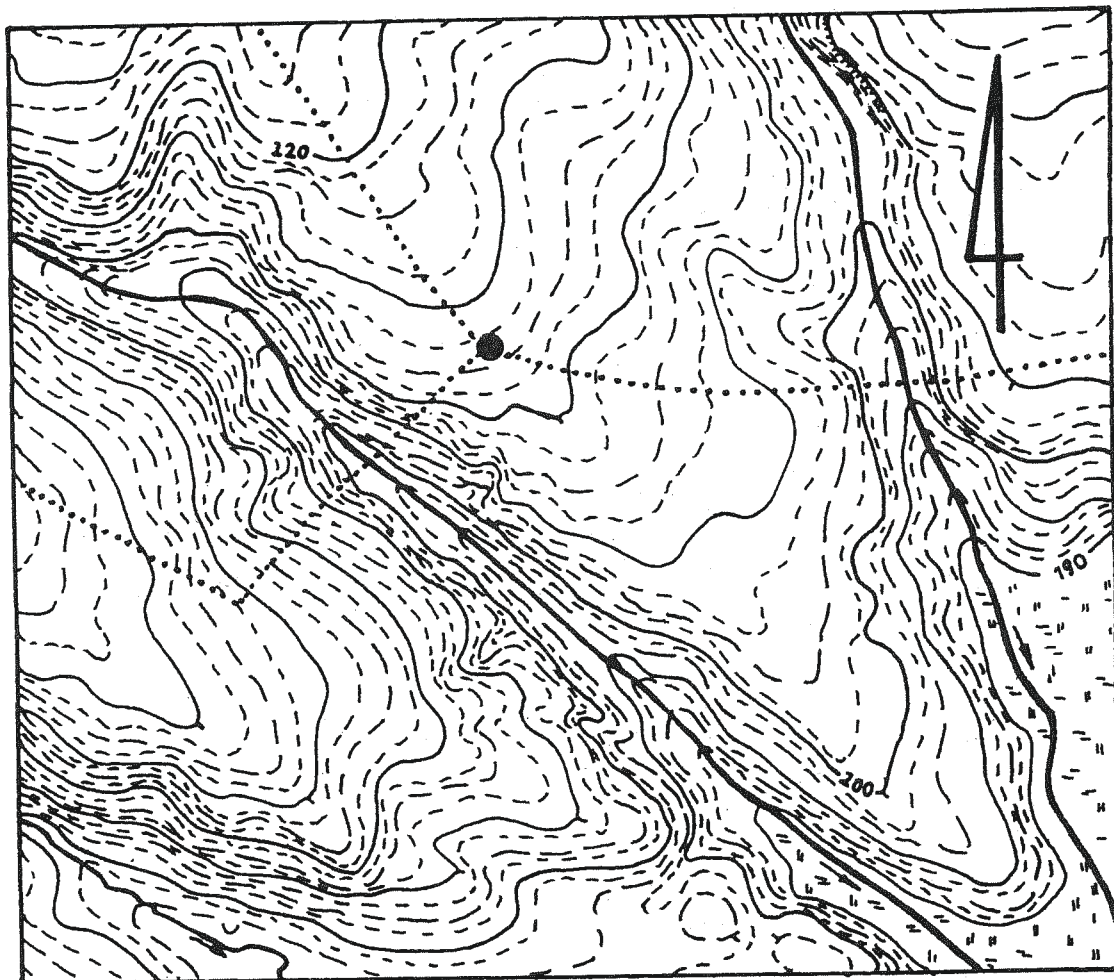
JANOWICE gm. Samborzec, stan. 32 (ryc. 17)

1. Pojedynczy kopiec, na planie kolistym, średnica ok. 4,5 m, wysokość 1,2 m.
2. Położony około 100 m od krawędzi doliny Gorzyczanki, na wypłaszczeniu wysoczyzny, wśród pól ornych, w miejscu styku granic wsi Janowice, Węgrce Szlacheckie i Byszów.
3. Odkryty w trakcie badań powierzchniowych w 1993 r., nie badany.

4. Prawdopodobnie późnośredniowieczny lub nowożytny kopiec graniczny, niewykluczone jednak wykorzystanie starszego kopca do rozgraniczenia gruntów wsi.
5. —

KOLONIA STODOŁY gm. Wojciechowice, stan. 1 (ryc. 18—19).

1. Pojedynczy kopiec kształtu kopulastego, na planie kolistym,



Ryc. 12. Dziewków stan. 15. Lokalizacja kopca. oznaczenia: 1 — kopiec, 2 — granice wsi
 Abb. 12. Dziewków Fundstelle 15. Hügellokalisierung. Zeichenerklärungen: 1 — Hügel, 2 — Dorfgrenzen
 Рис. 12. Дзевкув стоянка 15. Местоположение холма. обозначения: 1 — холм, 2 — пределы деревни

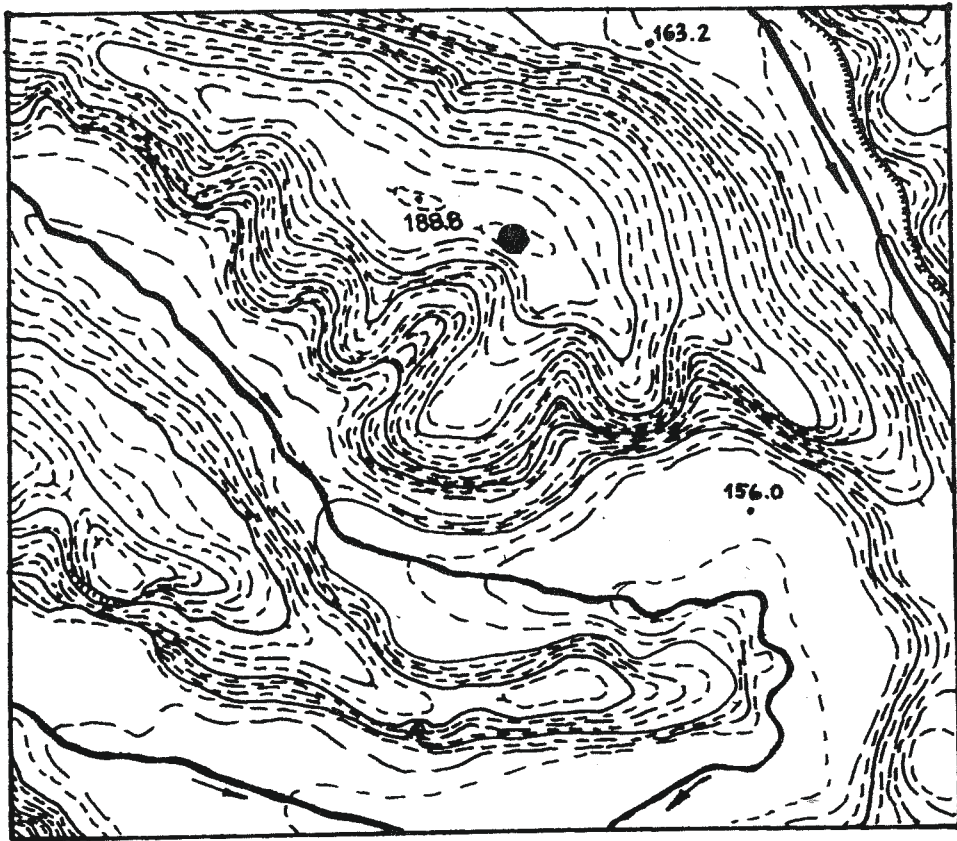
- o średnicy około 24–25 m i wysokości 3,0 m. Nasyp silnie zniszczony w partiach zewnętrznych przez orkę, w centrum uszkodzony przez wkopy rabunkowe i gospodarcze.
- Położony na grzbiecie szerokiego, płaskiego garbu wysoczyznowego, około 200 m od krawędzi niewielkiej dolinki, obsadzony drzewami owocowymi.
 - Znany conajmniej od końca XIX w., przez W. Fudalewskiego zwany „Kopcem Tatarskim”, przez J. Żurowskiego wzmiankowany jako wczesnośredniowieczny kopiec w Jakubowicach, przez J. Wiśniewskiego a za nim J. Gąssowskiego wymieniany jako jeden z dwu kopców w Sobótce (prawdopodobnie przez żadnego z wyżej wymienionych nie oglądany). W 1957 r. zlokalizowany przez ekspedycję IHKM PAN, określony jako kopiec w Stodołach (jeden z dwóch). Nie badany.
 - Chronologia i przynależność kulturowa nieokreślona. Wg J. Żurowskiego i J. Gąssowskiego — wczesne średniowiecze, wg J. Miśkiewicza — wczesny okres epoki brązu.
 - Fudalewski W. 1895, s. 4, Gąssowski J. 1969, s. 341 (za Wiśniewskim — jako kopiec w Sobótce i powtórnie jako kopiec w Stodołach), Miśkiewicz J. 1958, s. 362; Wiśniewski J. 1907, s. 412 (jako kopiec w Sobótce); Żurowski J. 1935, s. 288 (jako kopiec w Jakubowicach).

KUNÓW gm. loco, stan. 1 (ryc. 20)

- Pojedynczy kopiec, na planie wydłużonego owalu około 8 x 4 m, i wysokości około 1,8 m, uszkodzony przez wkopy rabunkowe i orkę. Wg J. Gąssowskiego, obok miał się znajdować drugi, bardzo zniszczony kopiec, natomiast Z. Krzak wymienia tylko jeden (prawdopodobnie żaden z nich nie znał obiektu z autopsji).
- Położony na kulminacji wąskiego wału wysoczyznowego, między dwiema niewielkimi dolinkami, około 1000 m od krawędzi doliny Kamiennej.
- Znany już w końcu XIX w., zlokalizowany przez ekspedycję IHKM PAN w 1958 r., nie badany. Przed 1958 r. z kopca miano wydobyć fragmenty szkieletów osobnika dorosłego i dziecka.
- Chronologia i przynależność kulturowa nieokreślona.
- Krzak Z. 1961, s. 40; Gąssowski J. 1969, s. 341.

LESZCZKÓW gm. Lipnik, stan. 1 (ryc. 21–22)

- Pojedynczy kopulasty kopiec, średnica ok. 22–24 m, wysokość 6–7 m, silnie podorany na obwodzie, centrum nasypu uszkodzone przez wkopy.
- Położony na grzbiecie dużego, płaskiego garbu międzydolinowego, na polach ornych.

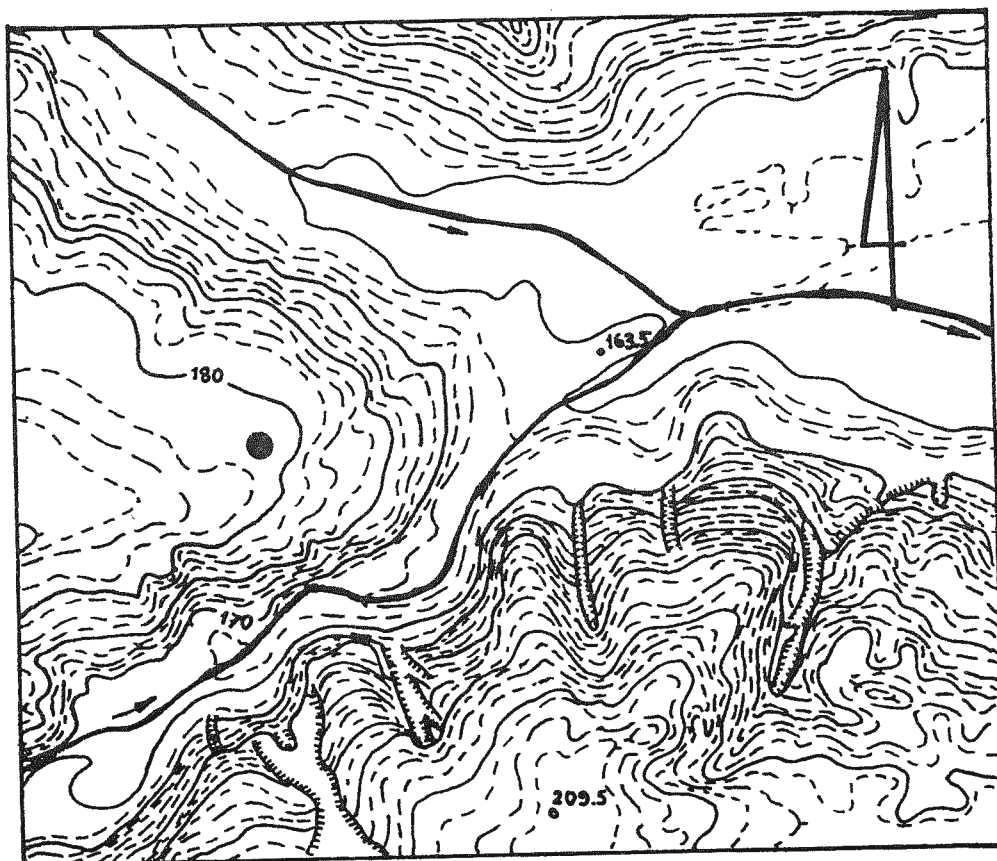


0 100 500 m

Ryc. 13. Gorzyczany stan. 4. Lokalizacja kopca
 Abb. 13. Gorzyczany Fundstelle 4. Hügellokalisierung
 Рис. 13. Гожичаны стоянка 4. Местоположение холма



Ryc. 14. Gorzyczany stan. 4. Kopiec — widok od strony południowej
 Abb. 14. Gorzyczany Fundstelle 4. Hügel — Südansicht
 Рис. 14. Гожичаны стоянка 4. Холм — вид с южной стороны

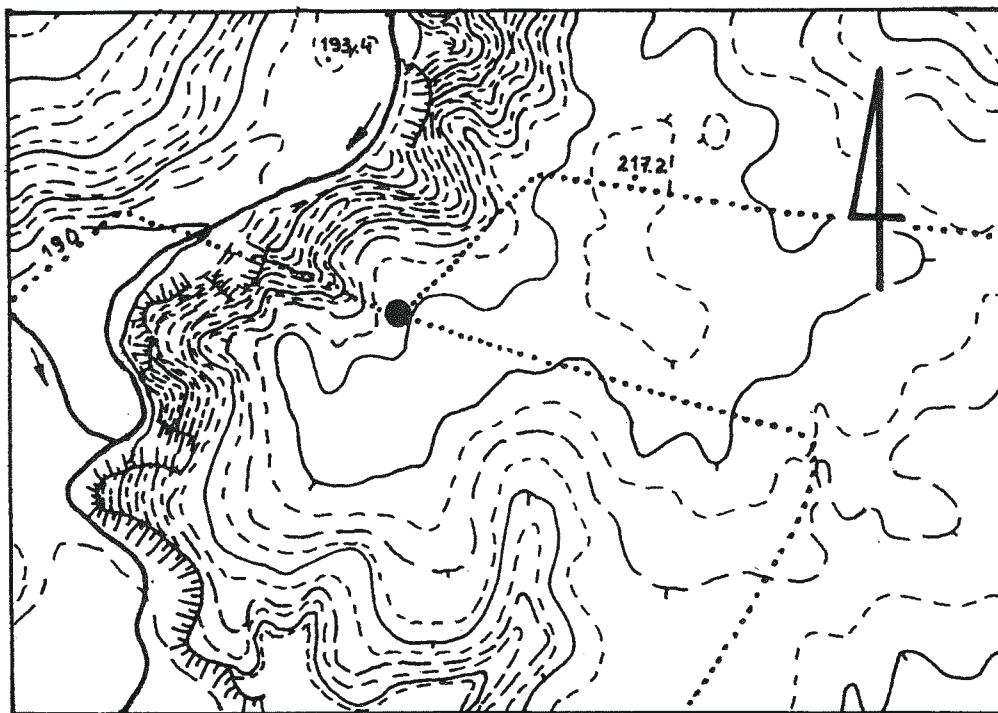


0 100 500 m

Ryc. 15. Jankowice stan. 1. Lokalizacja kopca
 Abb. 15. Jankowice Fundstelle 1. Hügellokalisierung
 Рис. 15. Янковице стоянка 1. Местоположение холма



Ryc. 16. Jankowice stan. 1. Kopiec — widok od strony południowo-zachodniej
 Abb. 16. Jankowice Fundstelle 1. Hügel Südwestansicht
 Рис. 16. Янковице стоянка 1. Холм — вид с юга-западной стороны



0 100 500 m

● 1 2

Ryc. 17. Janowice stan. 32. Lokalizacja kopca. oznaczenia: 1 — kopiec, 2 — granice wsi
 Abb. 17. Janowice Fundstelle 32. Hügellokalisierung. Zeichenerklärungen: 1 — Hügel, 2 — Dorfgränzen

Рис. 17. Яновице стоянка 32. Местоположение холма. обозначения: 1 — холм, 2 — пределы деревни

3. Odkryty w 1959 r. przez ekspedycję IHKM PAN — z rozoranych partii nasypu zebrano wówczas drobne wyroby krzemienne i fragmenty ceramiki neolitycznej i z okresu wpływów rzymskich. Nie badany.
4. Chronologia i przynależność kulturowa nieokreślona.
5. Gąssowski J. 1969, s. 341—342, Krzak Z. 1961, s. 40

ŁOPATA gm. Wojciechowice, stan. 1 (ryc. 18; 23)

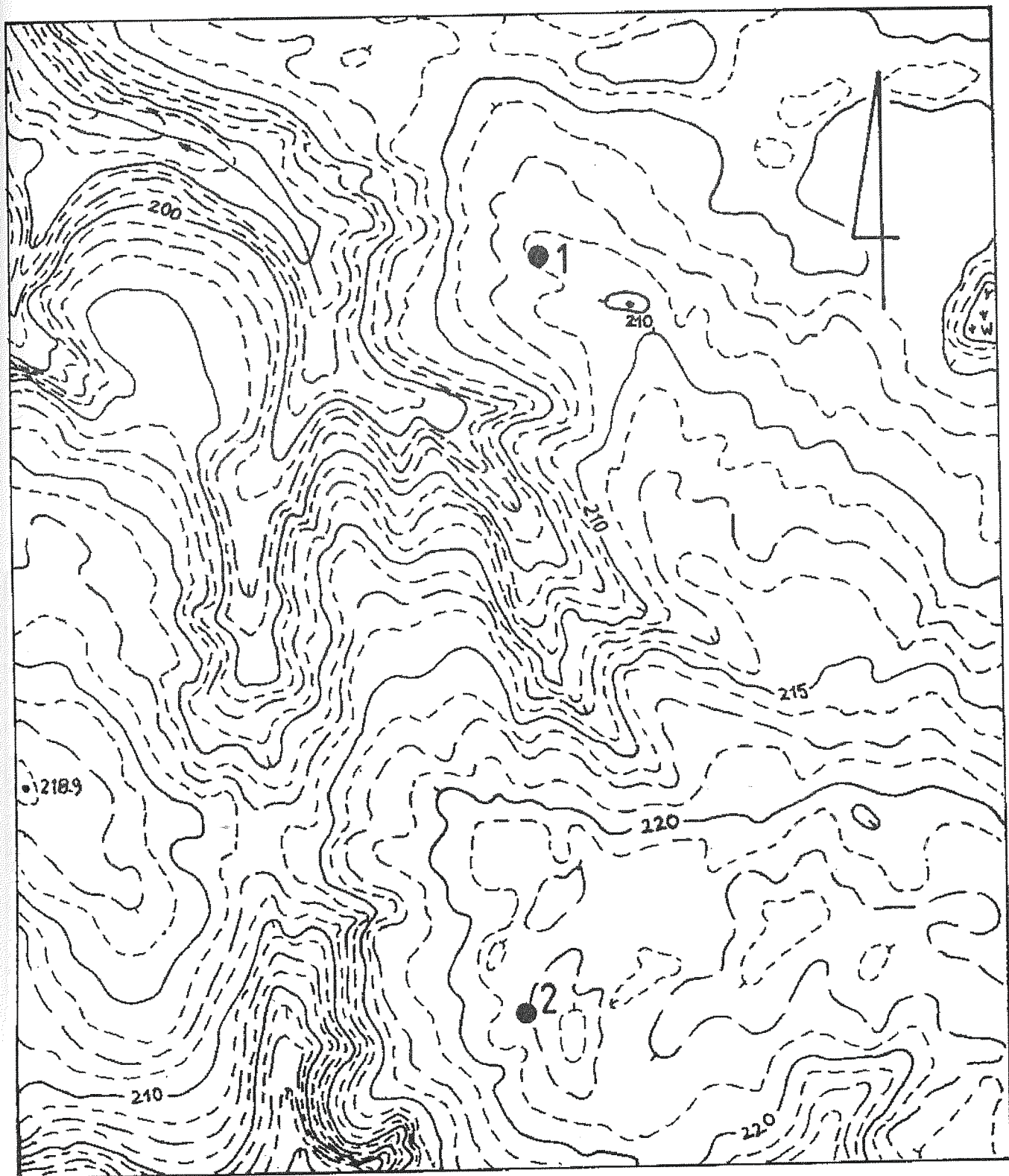
1. Pojedynczy kopuasty kopiec o średnicy ok. 18—20 m i wysokości ok. 3 m. Nasyp uszkodzony przez wkopy.
2. Położony na łagodnym stoku wysoczyzny opadającym ku dolinie niewielkiego cieku — dopływu Opatówki.
3. Znany od końca XIX w., wymieniany jako jeden z kopców w Sobótce, Jakubowicach bądź Stodołach. W 1957 r. badania sondażowe J. Miśkiewicza (w sprawozdaniu z badań określony jako kopiec nr 2 w Stodołach) — wykonano wykop o wymiarach 14,5x1—3 m przecinający kopiec. Pod nasypem, w jego zewnętrznej partii odkryto grób szkieletowy kultury mierzanowickiej, w wyposażeniu zawierający kubek zdobiony ornamentem sznurowym, wiór i duży grot krzemienisty. Związek odkrytego grobu z nasypem kopca nie wydaje się jednak pewny.
4. Przez autora badań kopiec datowany jest na wczesny okres epoki brązu i wiązany z kulturą mierzanowicką. Jednak ze względu na rozpoznanie jedynie niewielkiej części kopca oraz usytuowanie odkrytego grobu względem nasypu, datowanie to wydaje się wysoce niepewne.
5. Gąssowski J. 1969, s. 341, Krzak Z. 1969, s. 49—50, Miśkiewicz J. 1958, s. 362.

MALICE gm. Lipnik, stan. 1 (ryc. 24—25)

1. Pojedynczy kopiec zwany „Tatarskim”, na planie zbliżonym do owalu, średnicy ok. 25—28 m, wysokość ok. 1,8—2,0 m, silnie rozorany. Przed wzięciem pod uprawę miał mieć ok. 4 m.
2. Położony w górnych partiach łagodnego stoku doliny Opatówki, w pobliżu krawędzi doliny, na polach ornych.
3. Znany od końca XIX w., rozkopany rabunkowo przed 1906 r. Z nasypu kopca wydobyto dwa naczynia — pucharek na pustej, ażurowej nóżce oraz naczynie z dwoma uchami, oba datowane na okres wpływów rzymskich (obecnie w zbiorach PMA w Warszawie). W 1989 r. w trakcie AZP uzyskano informację o wyorywaniu u podnóża kopca bloków piaskowca. W założonym w tym miejscu wykopie sondażowym natrafiono na zniszczony obiekt, prawdopodobnie grób kultury pucharów lejkowatych. W obiekcie znaleziono 2 duże wióry z krzemienia świeciechowskiego, drobne fragmenty ceramiki i zęby ludzkie.
4. Chronologia nieokreślona, być może późny okres wpływów rzymskich, na co wskazują znalezione w nasypie naczynia.
5. Antoniewicz W. 1928, s. 183, Bargieł B., Florek M., Libera J., Zakościelna A. 1989, s. 45, Fudalewski W. 1895, s. 4, Wielowiejski J. 1960, s. 341.

NOSÓW gm. Waśniów, stan. 1 (ryc. 26)

1. Kopiec zwany „Wałami szwedzkimi”, wg tradycji grób wodza lub księcia. W połowie XIX w. miał mieć plan zbliżony do kwadratu, średnicę 22 łokci i wysokość 21 łokci. Obecnie znacznie rozorany, na planie wydłużonego owalu o średnicach ok. 25 i 15 m i wysokości 1,5—1,8 m.



Ryc. 18. Lokalizacja kopców w rejonie Stodół. 1 — Kolonia Stodoły stań 1, 2 — Łopata stań 1
 Abb. 18. Lokalisierung der Hügel in der Gegend um Stodoły. 1 — Kolonia Stodoły Fundstelle 1, 2 — Łopata Fundstelle 1
 Рис. 18. Местоположение холмов в районе Стодул. 1 — Колония Стодолы стоянка 1, 2 — Лопата стоянка 1



Рис. 19. Kolonia Stodoły stan. 1. Kopiec — widok od strony północnej
 Abb. 19. Kolonia Stodoły Fundstelle 1. Hügel — Nordansicht
 Рис. 19. Колония Сгодолы стоянка 1. Холм — вид с северной стороны

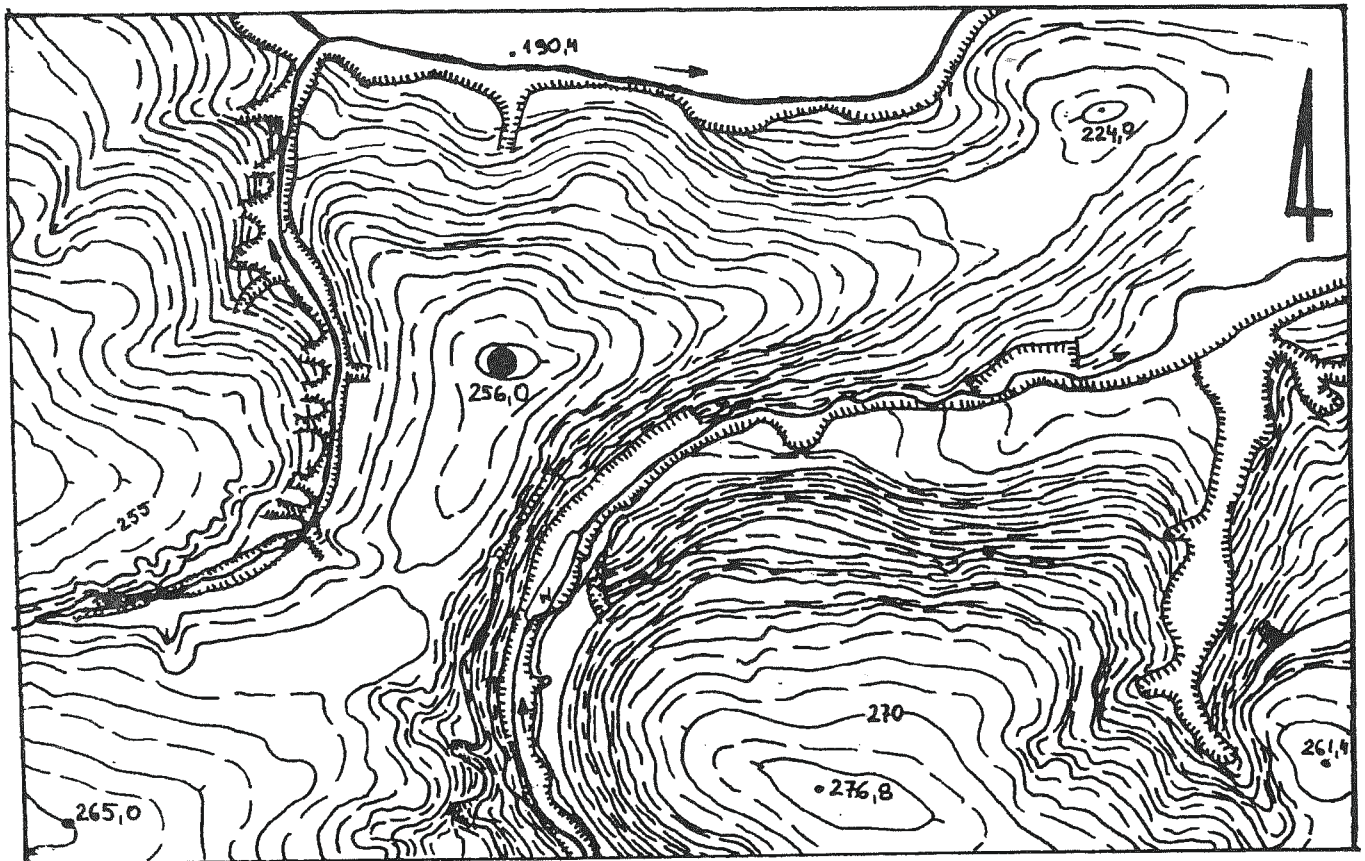
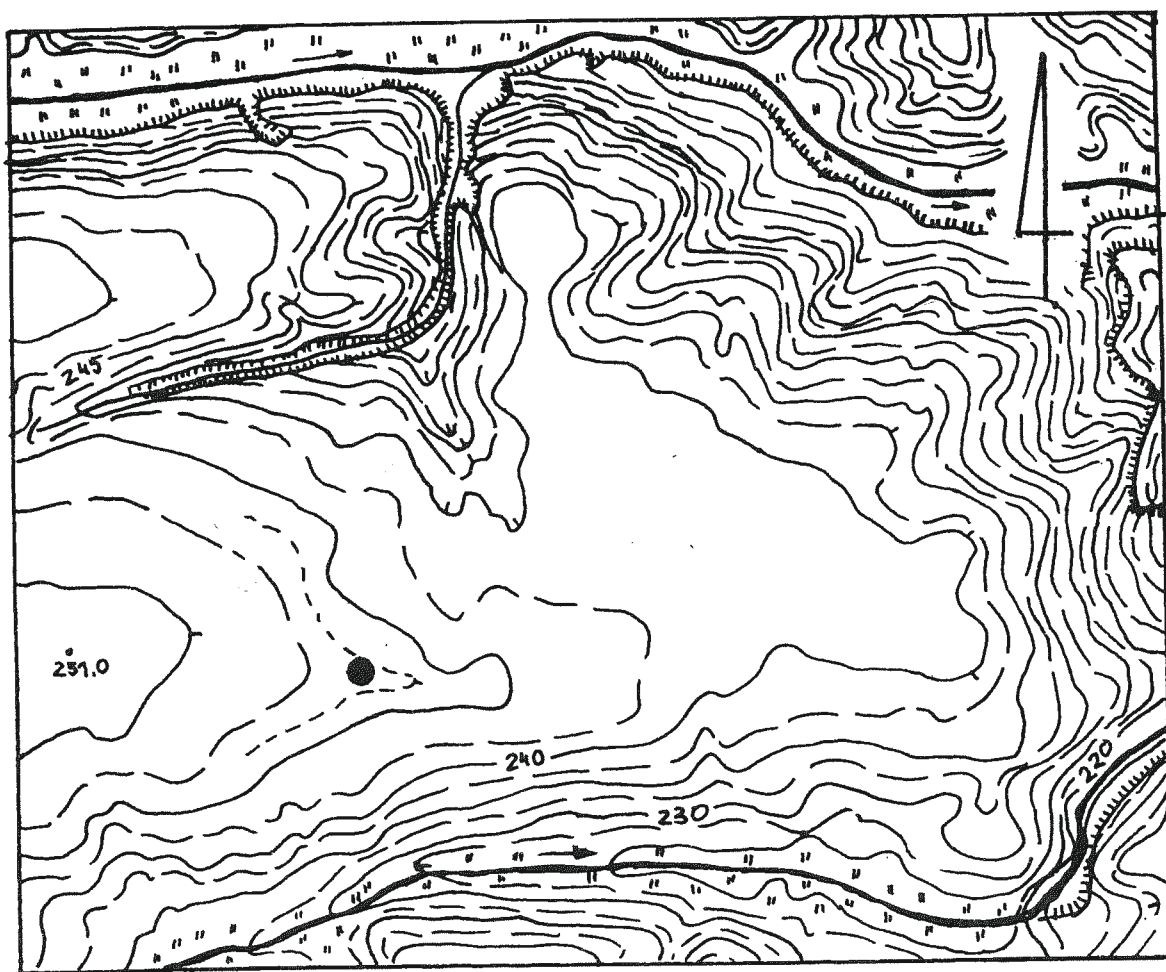


Рис. 20. Kunów stan. 1. Lokalizacja kopca
 Abb. 20. Kunów Fundstelle 1. Hügellokalisierung
 Рис. 20. Кунув стоянка 1. Местоположение холма



Ryc. 21. Leszczków stan. 1. Lokalizacja kopca
 Abb. 21. Leszczków Fundstelle 1. Hügellokalisierung
 Рис. 21. Лещичув стоянка 1. Местоположение холма

2. Położony na krawędzi doliny niewielkiego ciek, na polach ornych.
3. Rozkopany jeszcze w połowie XIX w. (1851 r.) przez F.M. Sobieszczańskiego, który natrafił prawdopodobnie na warstwę ciałopalenia, nie znalazł natomiast żadnych zabytków.
4. Chronologia nieokreślona, wg J. Gąssowskiego i H. Zoll-Adamikowej najprawdopodobniej wczesne średniowiecze.
5. Gąssowski J. 1969, s. 340—341, Sobieszczański F. M. 1851, s. 439, Zoll-Adamikowa H. 1975, s. 277.

NOWA WIEŚ gm. Klimontów, stan. 1 (ryc. 27—28)

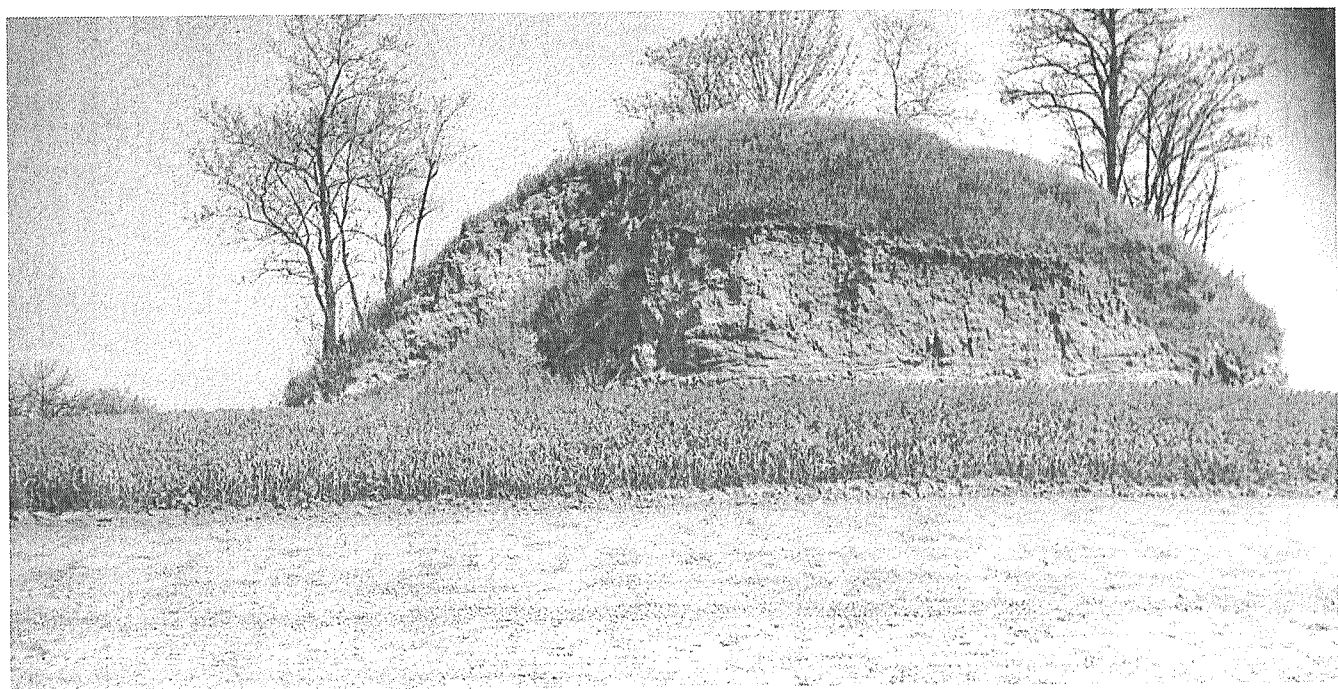
1. Kopulasty kopiec o średnicy ok. 20 m i wysokości 2,5—3,0 m.
2. Położony na krawędzi doliny Koprzywianki, na dużym cyplu, w niewielkim zagajniku liściastym.
3. Odkryty w trakcie badań powierzchniowych w 1991 r., nie badany.
4. Chronologia i przynależność kulturowa nieokreślona.
5. —

PIELASZÓW gm. Wilczyce stan. 41 (ryc. 29)

1. Pojedynczy kopiec na planie nieregularnego trójkąta o boku ok. 8—10 m, wysokość ok. 1 m, w profilu mający kształt niskiego trapezu, porośnięty krzakami.
2. Położony na krawędzi doliny Opatówki, na grzbiecie dużego cypla, wśród pól ornich.
3. Odkryty w trakcie badań powierzchniowych w 1991 r., nie badany. Być może identyczny z jednym z kopców w Pielaszowie wzmiankowanym przez W. Demetrykiewicza (zob. Kopce domniemane — Pielaszów stan. 1).
4. Chronologia i przynależność kulturowa nieokreślona.
5. —

ŚWIĘCICA gm. Obrazów, stan. 1 (ryc. 30—31)

1. Kopiec na planie owalnym o średnicy 20—24 m, wysokość ok. 3,5—4,0 m, w profilu mający kształt niskiego trapezu, silnie podorany na krawędziach.
2. Położony na kulminacji szerokiego grzbietu wysoczyznowego między dolinami Opatówki i Zdanówki, wśród pól ornich.



Ryc. 22. Leszczków stan. 1. Kopiec — widok od strony wschodniej
 Abb. 22. Leszczków Fundstelle 1. Hügel — Ostansicht
 Рис. 22. Лешчкув стоянка 1. Местоположение холма



Ryc. 23. Łopata stan. 1. Kopiec — widok od strony wschodniej
 Abb. 23. Łopata Fundstelle 1. Hügel — Ostansicht

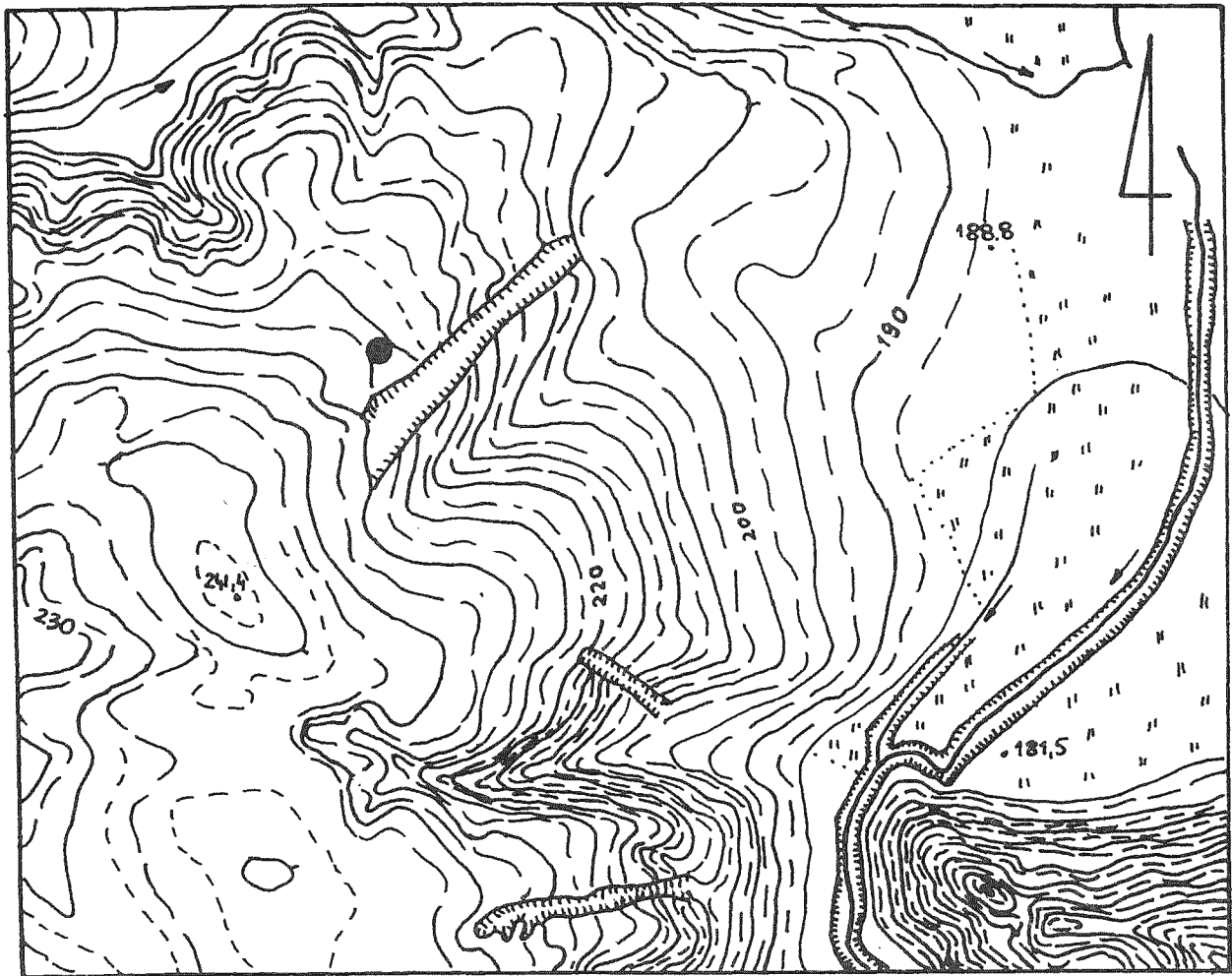
3. Odkryty w 1959 r. przez ekspedycję IHKM PAN i PMA, nie badany.
4. Chronologia i przynależność kulturowa nieokreślona.
5. Gąsowski J. 1969, s. 342.

ŚWIĘCICA gm. Obrazów, stan. 2 (ryc. 30, 32)

2. Kopiec o średnicy 8—10 m i wysokości ok. 2 m, w kształcie niskiego stożka (po rekonstrukcji w 1975 r.)

2. Położony na krawędzi doliny rzeczki Zdanówki, wśród pól ornych.

3. Odkryty w 1959 r., badany w latach 1973—75 przez ekspedycję IA UW pod kierunkiem A. Kempistego. Wyników badań nieopublikowano. Wg dokumentacji polowej znajdującej się w archiwum Konserwatora Zabytków Archeologicznych w Tarnobrzegu, pod nasypem znajdował się usytuowany centralnie grób ciałopalny w kształcie prostokąta o wymia-



Ryc. 24. Malice stan. 1. Lokalizacja kopca
 Abb. 24. Malice Fundstelle 1. Hügellokalisierung
 Рис. 24. Малице стоянка 1. Местоположение холма

rach ok. 190 x 70 cm, częściowo wkopany w humus pierwotny (grób nr 1). Grób zawierał kilkaset pojedynczych ogniwek kolczych, fragmenty ceramiki tocznej, przepalone kości ludzkie, drobne okruchy węgla drzewnego i bliżej nieokreślone przepalone przedmioty żelazne i brązowe oraz fragment kościanej kostki do gry. W kopiec wkopane były fragmenty dużego naczynia, zinterpretowane jako pozostałość pochówku ciepłopalnego jamowego, wkopanego w starszy nasyp (grób nr 2). Ponadto pod nasypem stwierdzono jamę kultury mierzanowickiej.

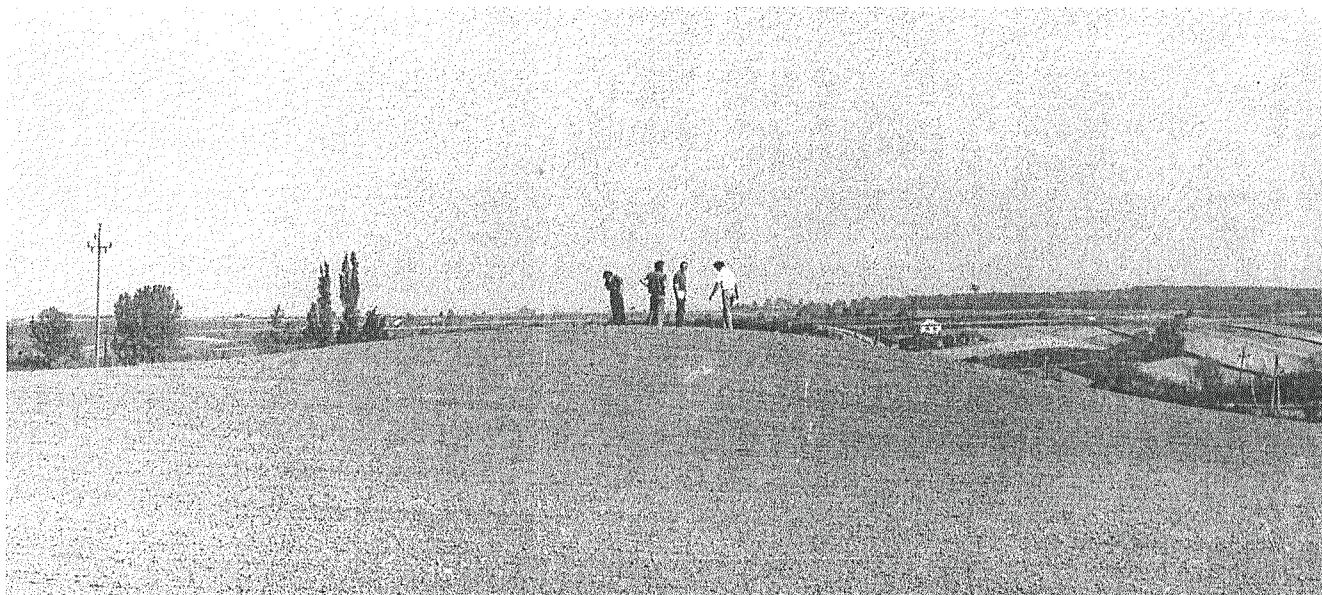
4. Wg wstępnych niepublikowanych sprawozdań A. Kempistego, kopiec jest dwufazowy. Grób nr 1 należy wiązać z późnym okresem wpływów rzymskich. Był on przykryty niskim nasypem, który podwyższono we wczesnym średniowieczu, następnie wkopano weń grób ciepłopalny jamowy, datowany na podstawie znalezionej naczynia na 2 poł. X w. W sprawozdaniu zamieszczonym w Informatorze Archeologicznym (Inf. Arch. 1975, s. 206) jest mowa tylko o pochówku wczesnośredniowiecznym. Na wczesne średniowiecze datowali też pochodzącą z grobu nr 1 ceramikę toczoną i fragmenty kolczugi autorzy Katalogu zbiorów archeologicznych IA UW

(Katalog, 1988, s. 22). Katalog ten nie uwzględnia innych zabytków, które wg dokumentacji miały zostać znalezione w kopcu. Ze skupiska węgla drzewnych odkrytego w centrum kopca na głębokości 1,33–1,55 m od wierzchołka uzyskano datę C-14 Gd-320: 1210 ± 70 BP (740 ± 70 AD) (Mościcki W., Pazdur A., Pazdur M.F., Zastawny A. 1978, s. 406). Problem datowania i ewentualnej dwufazowości kopca może wyjaśnić tylko pełna publikacja wyników badań.

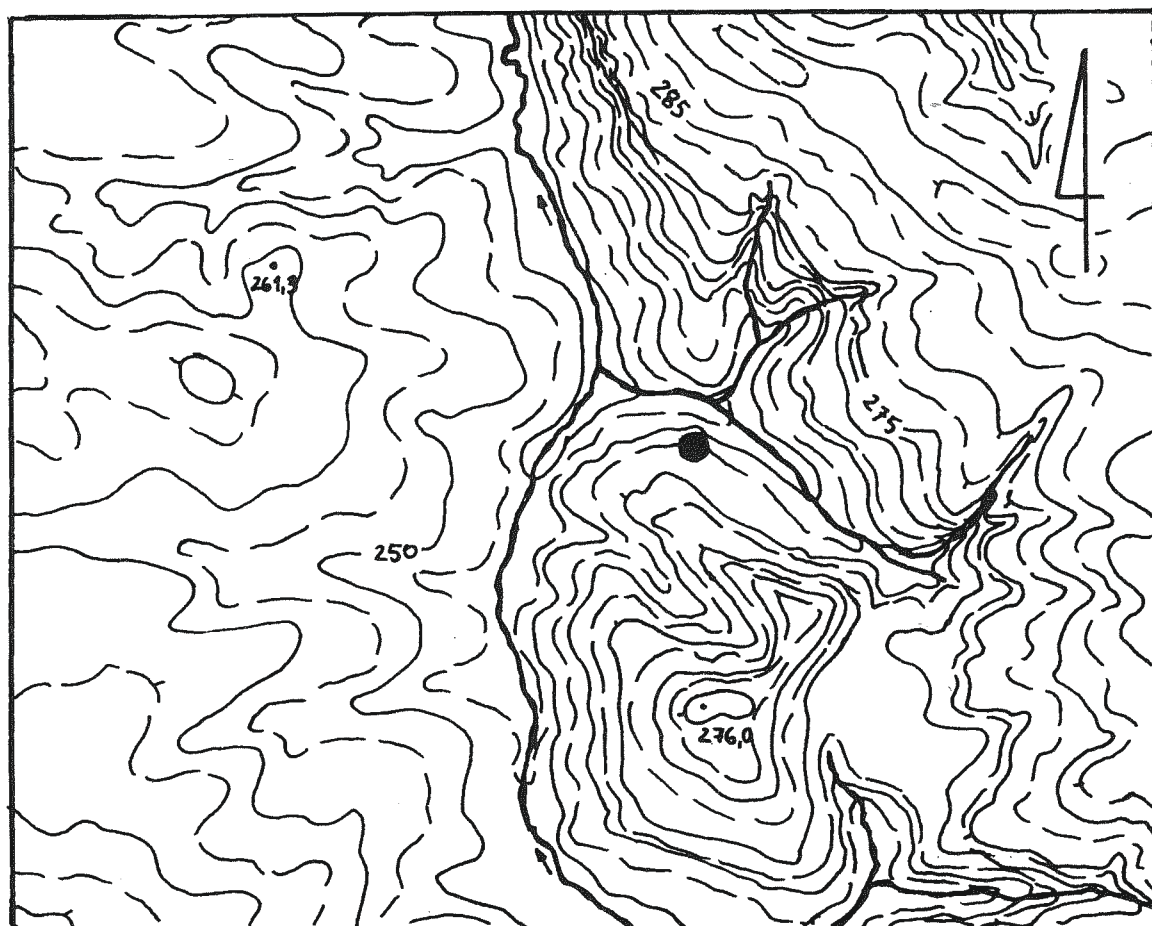
5. Gąssowski J. 1969, s. 342, Inf. Arch. 1975, s. 206, Katalog 1988, s. 22, Mościcki W., Pazdur A., Pazdur M.F., Zastawny A. 1978, s. 406.

WOJCIECHOWICE gm. loco, stan. 9 (ryc. 33)

1. Kopiec na planie zbliżonym do trójkąta z zaokrąglonymi wierzchołkami, w profilu mający kształt zbliżony do trapezu. Średnica ok. 20–25 m, wysokość ok. 1,5–1,8 m. Podstawa kopca zdeformowana przez wkopy.
2. Położony na krawędzi doliny rzeczki Przepaść, na dużym cypulku, na terenie parku dworskiego.
3. Kopiec zaznaczony na mapie topograficznej 1:25000, zlokalizowany w 1984 r., nie badany.

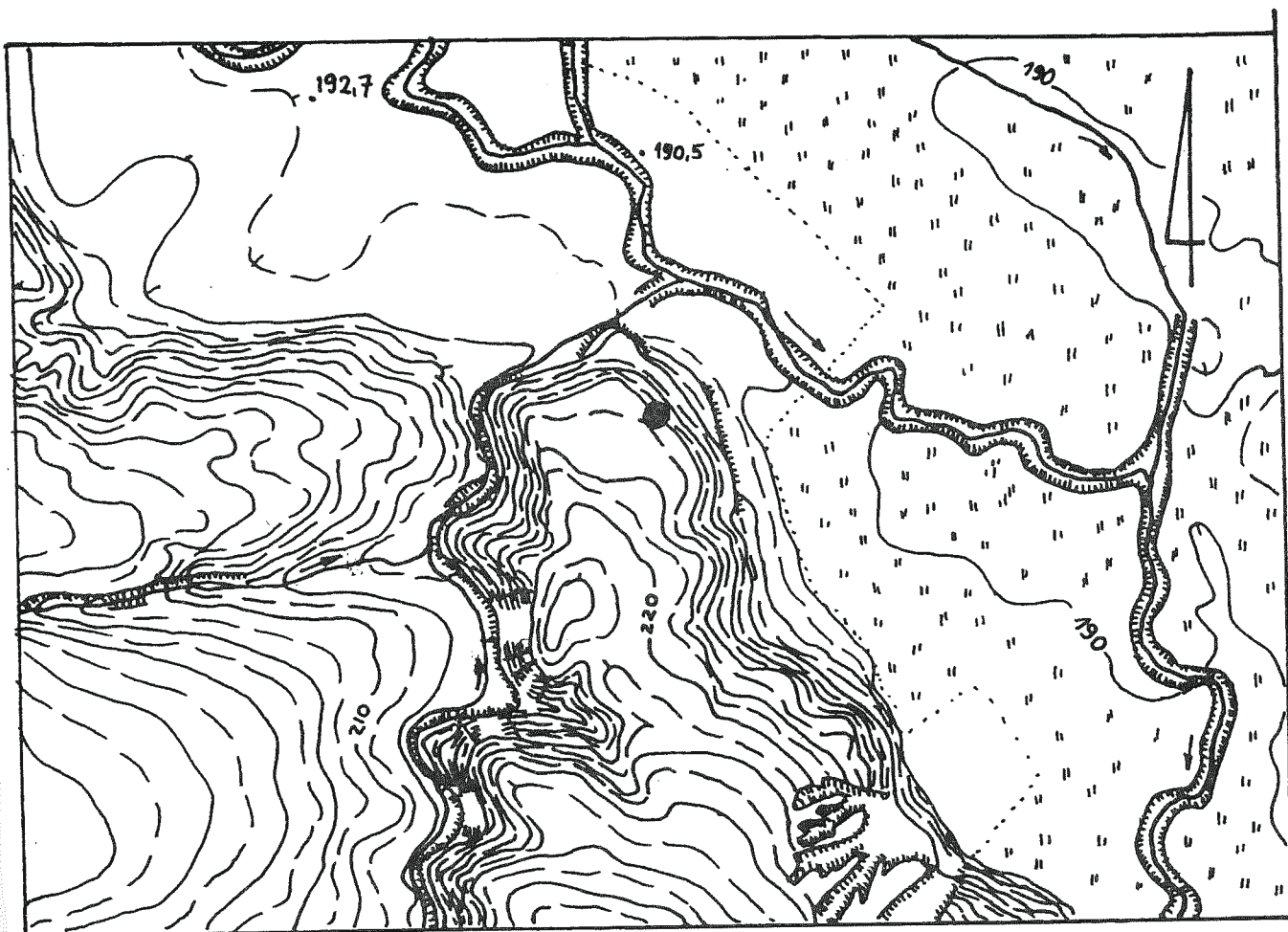


Ryc. 25. Malice stan. 1. Kopiciec — widok od strony południowo-zachodniej
 Abb. 25. Malice Fundstelle 1. Hügel — Südwestansicht
 Рис. 25. Малице стоянка 1. Холм — вид с южно-западной стороны



0 500 1000 m

Ryc. 26. Nosów stan. 1. Lokalizacja kopca
 Abb. 26. Nosów Fundstelle 1. Hügellokalisierung
 Рис. 26. Нусов стоянка 1. Местоположение холма



Ryc. 27. Nowa Wieś stan. 1. Lokalizacja kopca
 Abb. 27. Nowa Wieś Fundstelle 1. Hügellokalisierung
 Рис. 27. Нова Весь стоянка 1. Местоположение холма

4. Chronologia i przynależność kulturowa nieokreślona.
5. —

WOLA GRÓJECKA gm. Ćmielów, stan. 1 (ryc. 34)

1. Kopiec zwany „Szwedzką Mogiłą”, kształtu kopulastego, na planie kolistym, średnica ok. 15 m, wysokość ok. 2 m, na szczycie znajduje się kapliczka.
2. Położony na krawędzi doliny kamiennej, na grzbiecie wąskiego, silnie wyodrębnionego cypla, otoczony sadami.
3. Znany od XIX w., wielokrotnie wzmiankowany jako kopiec w Brzustowej bądź Grójcu (kopiec położony jest na gruntach Woli Grójeckiej, na pograniczu z Brzustową i Grójcem), zlokalizowany w końcu lat 50-tych przez Z. Krzaka, nie badany.
4. Chronologia i przynależność kulturowa nieokreślona
5. Gąssowski J. 1969, s. 366, Krzak Z. 1961, s. 40, Wiśniewski J. 1907, s. 36

ZŁOTA gm. Samborzec, stan. 6 (ryc. 35–36)

1. Pojedynczy kopiec, tzw. „Kopiec Chwacała” lub „Kwacała”, na planie zbliżonym do owalu o średnicach 14–16 m, kształtu kopulastego, wysokości ok. 2–2,5 m.
2. Położony na krawędzi doliny Wisły, na grzbiecie wąskiego garbu między dolinami Wisły i Polanówki (Życi), otoczony sadami.

3. Znany już w okresie międzywojennym, powtórnie zlokalizowany przez Z. Krzaka w końcu lat 50-tych. J. Gąssowski (1969, s. 340) wspomina o nim jako o kopcu nieistniejącym. Nie badany.
4. Chronologia i przynależność kulturowa nieokreślona.
5. Gąssowski J. 1969, s. 340, Krzak Z. 1961, s. 40, Żurowski J. 1929, s. 220.

II. Kopce domniemane

DACHARZÓW gm. Wilczyce, stan. 19 (ryc. 5)

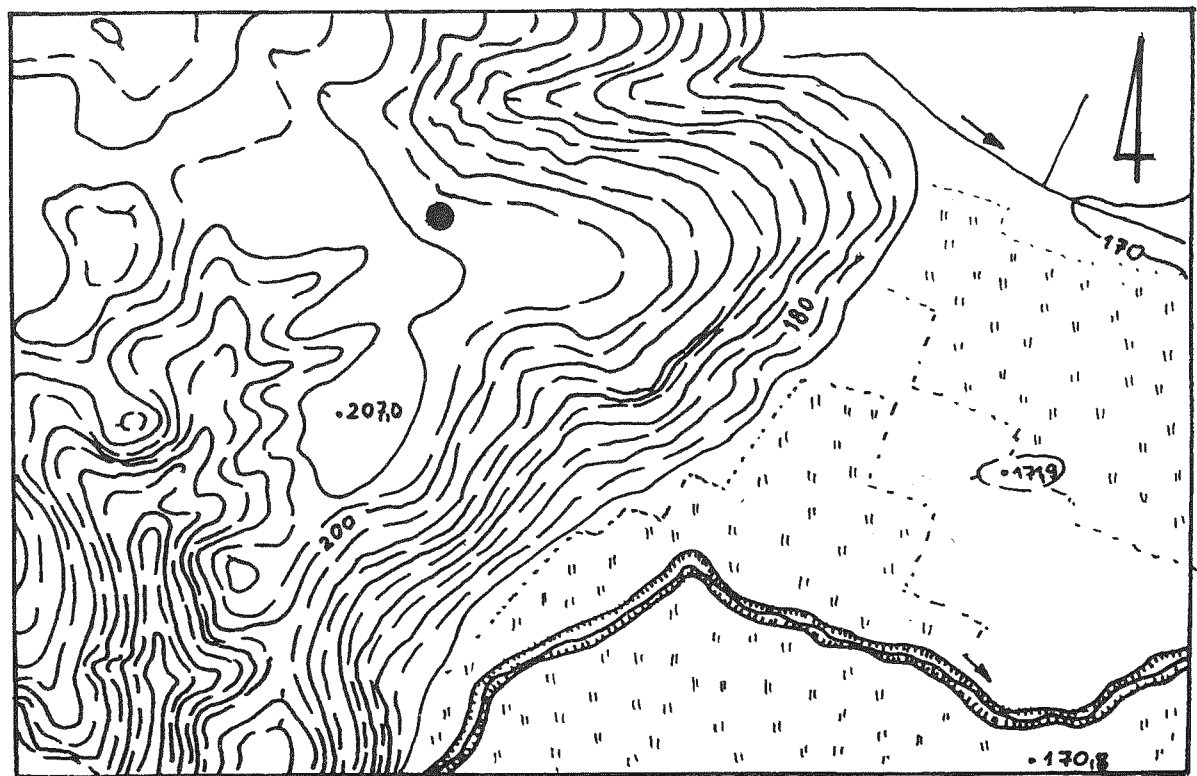
1. Być może bardzo zniszczony kopiec, widoczny w postaci ciemnej owalnej plamy na jasnym tle pola i nieznacznego zfalowania powierzchni (do 15–20 cm). W obrębie zaciemnienia znaleziono drobne fragmenty ceramiki kultury mierzanowickiej, odłupki i fragmenty wiórów.
2. Położony na krawędzi doliny Opatówki, na polach ornych.
3. Odkryty w trakcie AZP w 1991 r., później kilkakrotnie weryfikowany.
4. Być może obiekt kultury mierzanowickiej
5. —

KLECZANÓW gm. Obrazów stan. 2

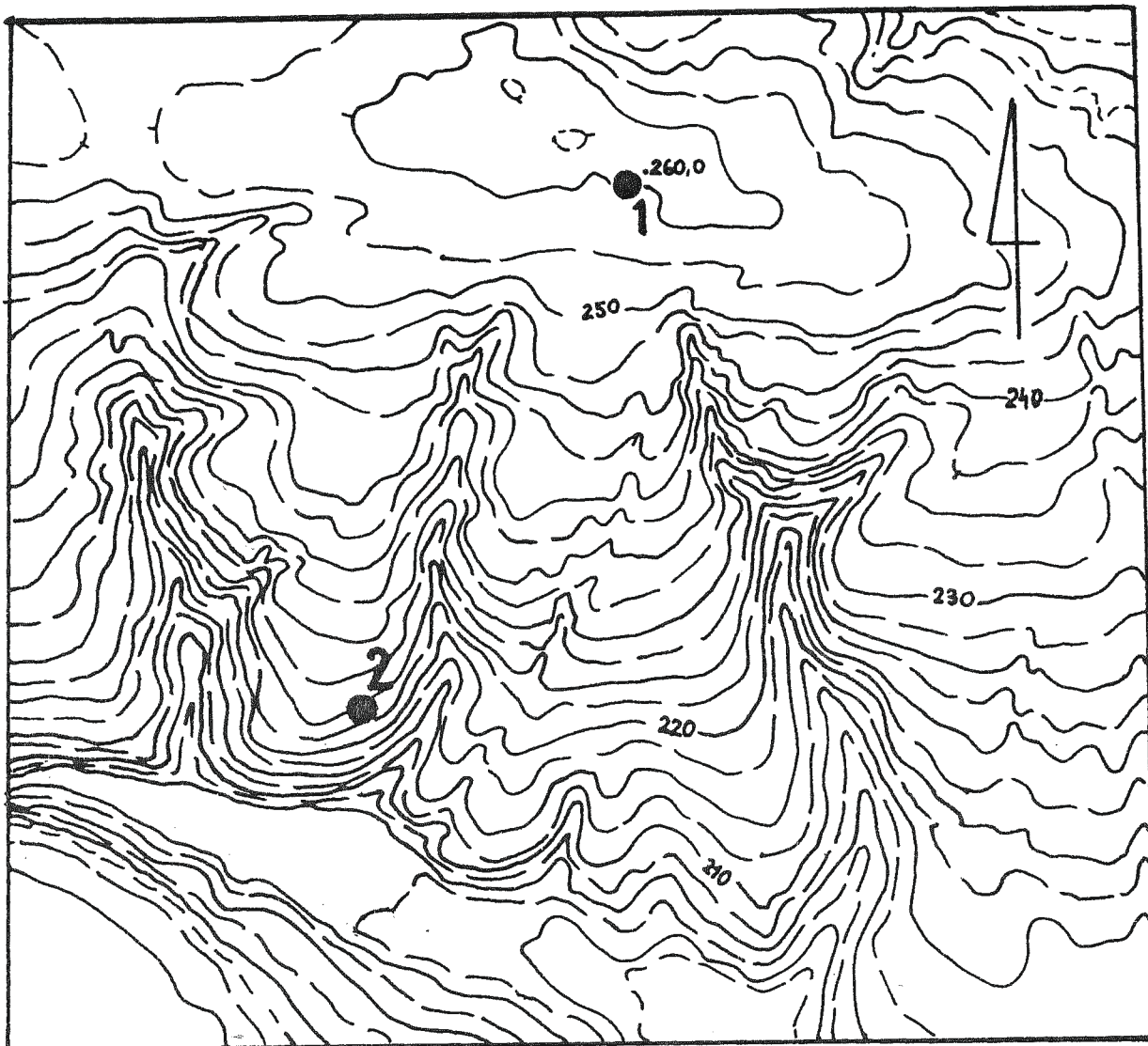
1. Kurhan, który miał nakrywać grób w obstawie bądź komorze



Ryc. 28. Nowa Wieś stan. 1. Kopiec — widok od strony wschodniej
 Abb. 28. Nowa Wieś Fundstelle 1. Hügel — Ostansicht
 Рис. 28. Нова Весь стоянка 1. Холм — вид с восточной стороны



Ryc. 29. Pielaszów stan. 41. Lokalizacja kopca
 Abb. 29. Pielaszów Fundstelle 41. Hügellokalisierung
 Рис. 29. Пеляшув стоянка 41. Местоположение холма



0 100 500 m

Ryc. 30. Lokalizacja kopców w Święcicy. 1 — Święcica stan. 1, 2 — Święcica stan. 2
 Abb. 30. Lokalisierung der Hügel in Święcica. 1 — Święcica Fundstelle 1, 2 — Święcica Fundstelle 2
 Рис. 30. Местоположение холмов в Свечице. 1 — Свечица стоянка 1, 2 — Свечица стоянка 2

kamiennej („grób murowany długi 15, szeroki na 5 łokci na którym stał kopiec”).

2. Położony na krawędzi dolinki niewielkiego cieką, w centrum współczesnej wsi, w pobliżu kościoła.
3. Rozkopany rabunkowo w 1875 r. W grobie miał się znajdować pochówek szkieletowy, któremu towarzyszył szkielet konia. W sąsiedztwie odkryto liczne „skorupy i kości”. Opis odkrycia grobu cytowany przez ks. J. Wiśniewskiego (1915, s. 39—42) należy uznać za mało wiarygodny. Materiały wydobyte z grobu i jego sąsiedztwa przed 1939 r. miały się znajdować w Muzeum PTK w Sandomierzu, gdzie oglądał je R. Jamka, określając jako wczesnośredniowieczne (notatka w starej księdze inwentarzowej).
4. Wczesne średniowiecze?
5. Wiśniewski J. 1915, s. 39—42

KLECZANÓW gm. Obrazów, stan. 27

1. Być może bardzo zniszczony kopiec, widoczny w postaci ciem-

nej plamy o średnicy ok. 15—18 m i lekkiego (10—20 cm) zfalowania powierzchni pola.

2. Położony w głębi wysoczyzny, w górnych partiach łagodnego stoku niewielkiego cieką — dopływu Opatówki.
3. Odkryty w trakcie AZP w 1991 r.
4. Chronologia i przynależność kulturowa nieokreślona.
5. —

KOBIERNIKI gm. Samborzec, stan. 10

1. Dwa, blisko siebie położone kopce, zaznaczone na mapie w skali 1:25000 z 1960 r.
2. Położone na grzbiecie garbu wysoczyznowego, między dwiema głębokimi, wąskimi dolinkami bezimiennych cieków. Teren z kopcami obecnie zajęty przez sad.
3. W trakcie weryfikacji w 1987 r. kopców w terenie nie zaobserwowano. Być może zostały zniszczone w czasie zakładania sadów.
4. Chronologia i przynależność kulturowa nieokreślona.
5. —



Ryc. 31. Świącica stan. 1. Kopiec — widok od strony południowej
 Abb. 31. Świącica Fundstelle 1. Hügel — Südansicht
 Рис. 31. Свячица стоянка 1. Холм — вид с южной стороны



Ryc. 32. Świącica stan. 2. Kopiec — widok od strony południowej
 Abb. 32. Świącica Fundstelle 2. Hügel — Südansicht
 Рис. 32. Свячица стоянка 2. Холм — вид с южной стороны

KOPIEC gm. Iwaniska, stan. 1

1. Kopiec wymieniany w Kartotece grodzisk R. Jakimowicza znajdującej się w PMA, umieszczony w wykazie zapewne ze względu na nazwę miejscowości.
2. Brak danych nt. lokalizacji.
3. Nie zlokalizowany w terenie, nie badany.
4. Chronologia i przynależność kulturowa nieokreślona.
5. Gąssowski J. 1969, s. 382.

KRZCZONOWICE gm. Ćmielów, stan. 26

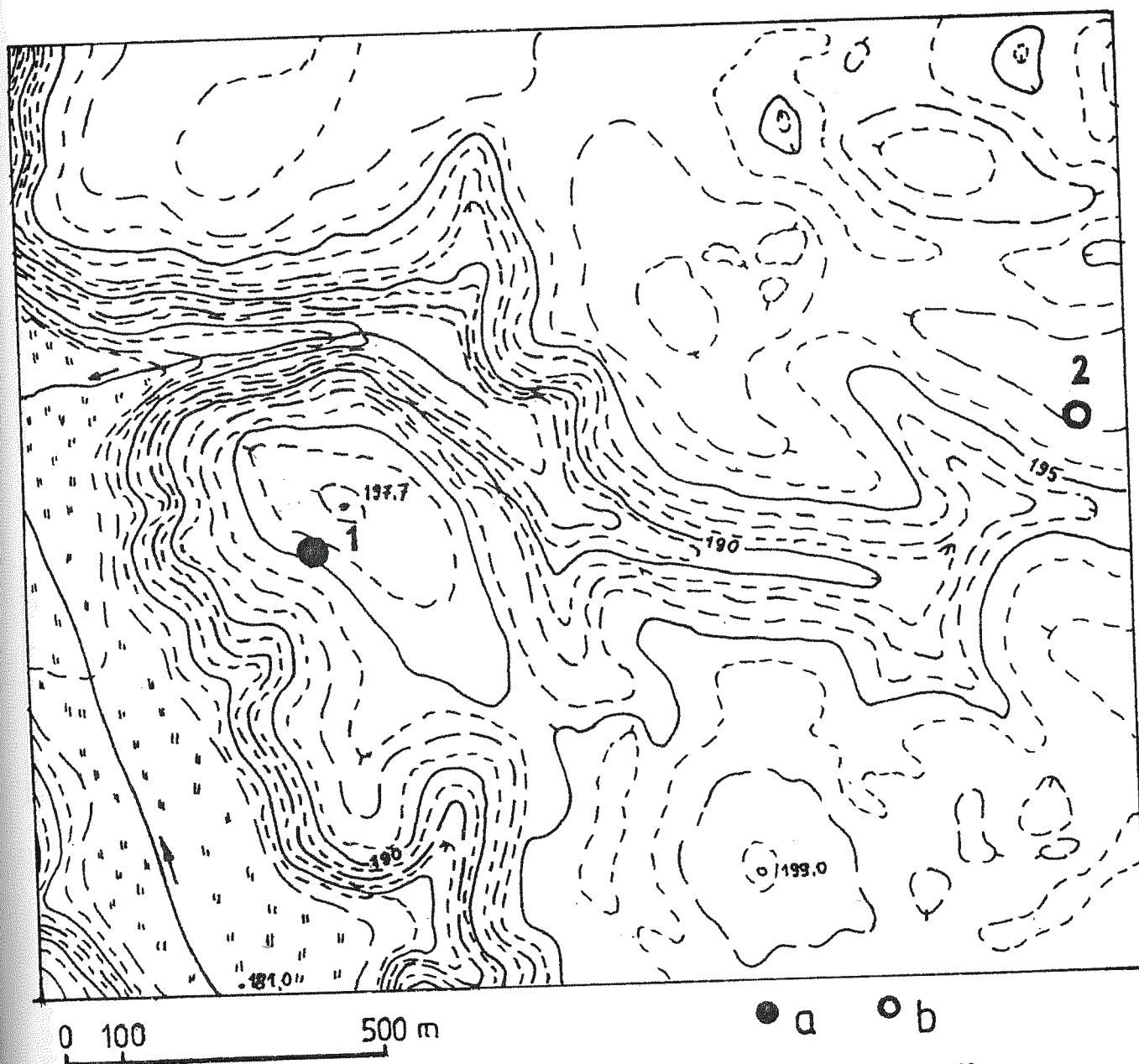
1. Kopiec, zaznaczony na mapie 1:25000 z 1960 r.
2. Położony na płaskiej kulminacji wysoczyzny, na polach ornym.
3. W trakcie AZP w 1994 r. śladów kopca nie zaobserwowano.
4. Chronologia i przynależność kulturowa nieokreślona.
5. —

MALICE gm. Obrazów, stan. 17

1. Kopiec, zaznaczony na mapie w skali 1:25000 z 1960 r.
2. Położony na krawędzi niewielkiej, głębokiej dolinki jednego z dopływów Polanówki (Życi), wśród sadów.
3. W trakcie weryfikacji w 1987 r. kopca nie zaobserwowano.
4. Chronologia i przynależność kulturowa nieokreślona.
5. —

MILCZANY gm. Samborzec, stan. 23

1. Kopiec, zaznaczony na mapie 1:25000 z 1960 r.
2. Położony na krawędzi niewielkiej dolinki jednego z dopływów Polanówki (Życi), wśród pól.
3. W czasie weryfikacji w 1987 r. śladów kopca nie zaobserwowano.
4. Chronologia i przynależność kulturowa nieokreślona.
5. —



Ryc. 33. Lokalizacja kopców na terenie Wojciechowic. 1 — Wojciechowice stan. 9, 2 — Wojciechowice stan. 10. oznaczenia: a — kopce pewne istniejące, b — kopce domniemane

Abb. 33. Lokalisierung der Hügel in der Gegend von Wojciechowice. 1 — Wojciechowice Fundstelle 1, 2 — Wojciechowice Fundstelle 10 Zeichenerklärungen: a — sichere Hügel, b — vermutliche Hügel

Рис. 33. Местоположение холма на территории Войчеховиц. 1 — Войчеховице стоянка 9, 2 — Войчеховице стоянка 10. обозначения: а — бесспорно существующие холмы, б — предполагаемые холмы

PIELASZÓW gm. Wilczyce, stan. 1

1. Dwa kopce, które wg notatki W. Demetrykiewicza w Muzeum Archeologicznym w Krakowie, miały się znajdować na gruntach wsi Pielaszów.
2. Brak danych nt. lokalizacji.
3. Kopce nigdy nie zlokalizowane w terenie (Demetrykiewiczowi znane także jedynie ze źródeł pośrednich), nie badane.
4. Chronologia i przynależność kulturowa nieokreślona.
5. Notatka W. Demetrykiewicza w MA w Krakowie.

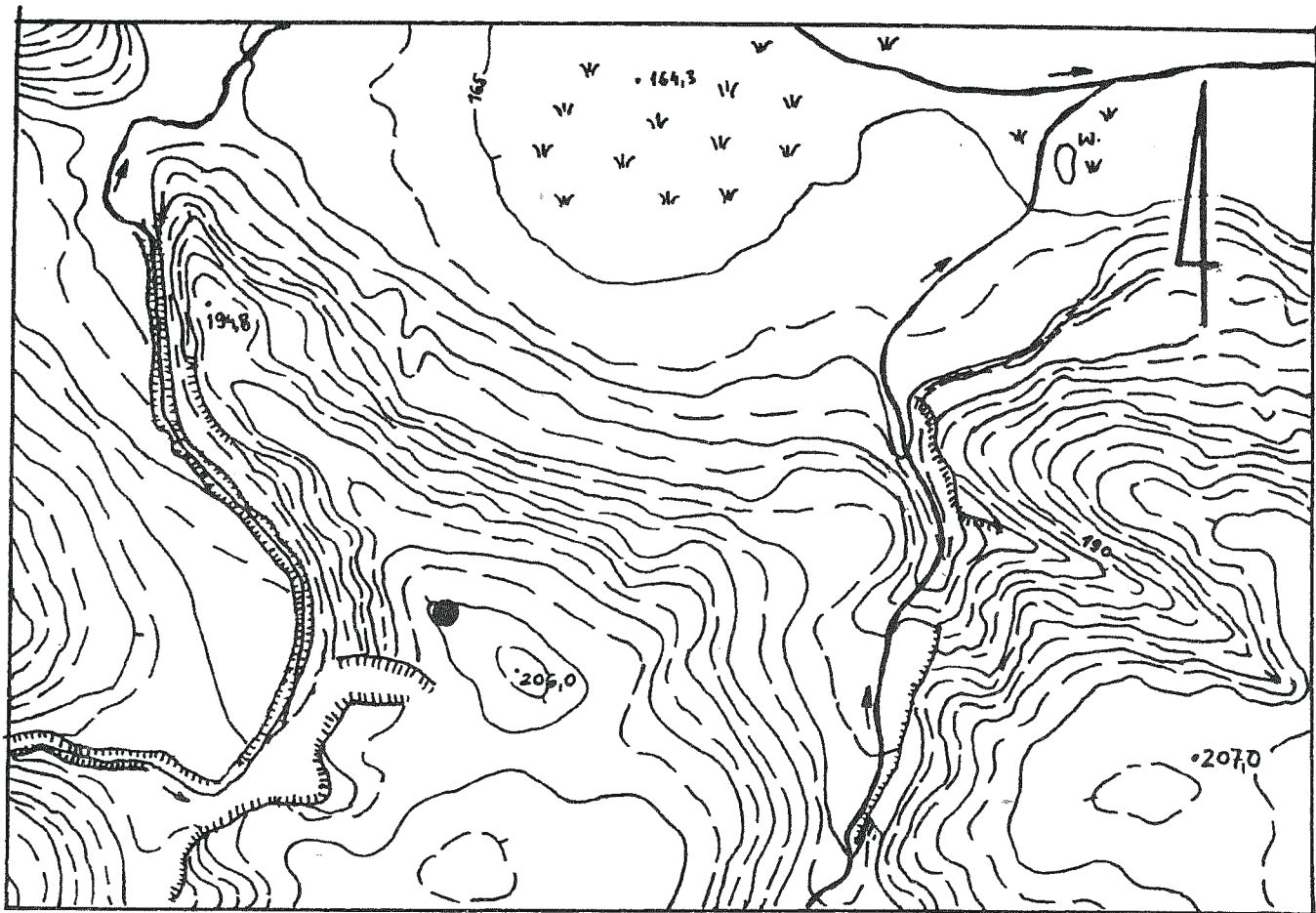
PODOLE gm. Opatów, stan. 3

1. Pojedynczy duży kopiec, zaznaczony na mapie 1:25000 z 1960 r.

2. Położony w górnych partiach stoku doliny niewielkiego ciek, w bezpośredniej bliskości krawędzi doliny, wśród pól ornych.
3. W trakcie weryfikacji w 1985 r. stwierdzono, że w miejscu gdzie powinien znajdować się kopiec, rośnie kępa krzaków tarniny o średnicy ok. 20 m. W rok później krzaki zostały wycięte a pole pod nimi zaorane. W roku 1995 nie stwierdzono już żadnych pozostałości ewentualnego nasypu.
4. Chronologia i przynależność kulturowa nieokreślona.
5. —

WOJCIECHOWICE gm. loco, stan. 10 (ryc. 33)

1. Pojedynczy kopiec, zaznaczony na mapie w skali 1:25000 z 1960 r.



0 100 500 m

Ryc. 34. Wola Grójcka stan 1. Lokalizacja kopca
 Abb. 34 Wola Grójcka Fundstelle 1. Hügellokalisierung
 Рис. 34. Воля Груецка стоянка 1. Местоположение холма

2. Położony na płaskiej kulminacji garbu wysoczyznowego, ok. 150 m od krawędzi niewielkiej dolinki denudacyjnej.
3. W trakcie weryfikacji w 1994 r. nie zaobserwowano żadnych pozostałości kopca.
4. Chronologia i przynależność kulturowa nieokreślona.
5. —

III. Cmentarzyska kurhanowe

KLECZANÓW gm. Obrazów, stan. 6

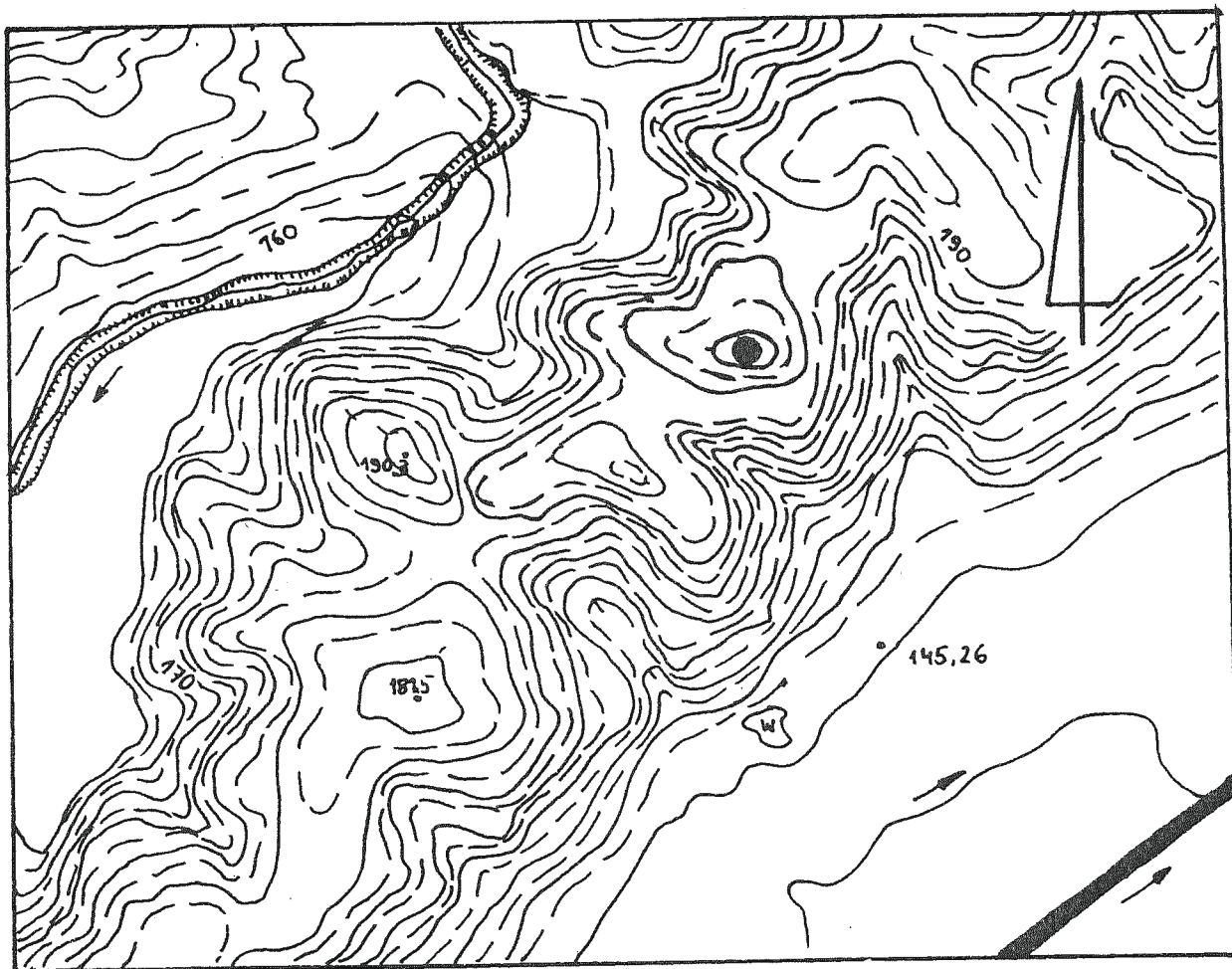
1. Cmentarzysko liczące 37 kopców różnicowanej wielkości, tworzących 4 wyraźne grupy. Kopce na planie kolistym, rzadziej owalnym, o średnicach od 4 do 25 m i wysokości od ok. 0,3 do ok. 2,0 m. Powierzchnia cmentarzyska ok. 7 ha.
2. Położone na kulminacji garbu wysoczyznowego, między dolinami Opatówki i Zdanówki, w lesie.
3. Zlokalizowane w trakcie AZP w 1990 r. W latach 1990—91 przebadano 5 kopców (nr 19, 26, 32, 34 i 35), w roku 1992 rozpoznano metodą wierceń kolejnych 5. Informacje uzyskane z wierceń nie odbiegają od uzyskanych w trakcie badań wykopaliskowych. Wszystkie przebadane kopce zawierały pochówki ciałopalne, w przeważającej większości nakurhanowe, tylko kopiec nr 19 pochówek nasypowy rozproszony. Poza przepalonymi fragmentami kości ludzkich, w obrębie nasypów bądź ich sąsiedztwie stwierdzono nieliczne fragmenty ceramiki, ze-

łąną sprzączkę do pasa, nóż, nieokreślone przedmioty żelazne (być może dzwonek i haczyk), gładzik kamienny, odłupkę z krzemienia czekoladowego oraz pojedyncze okruchy węgla drzewnego i polepy, ponadto drobne kamienie, nie tworzące jednak intencjonalnego układu.

4. II faza wczesnego średniowiecza (VIII—X w.)
5. Bargieł B., Florek M. 1991, s. 36—39, Florek M., Ścibior J. 1993, s. 181—210.

TRZEBIESŁAWICE gm. Łoniów, stan. 1

1. Cmentarzysko liczące co najmniej 8—9 kopców, pierwotnie zapewne więcej. Kopce już w momencie odkrycia w 1929 r. bardzo zniszczone, obecnie nieistniejące. Zarejestrowane średnice kopców wynosiły 9—12 m, wysokości od 20 do 60 cm.
2. Położone na łagodnym stoku doliny niewielkiego cieku.
3. Badane w 1929 r. przez J. Żurowskiego (kopce 1 i 2) i w 1961 r. przez J. Kamińską (kopiec nr 9 — przy okazji badań osady neolitycznej na miejscu której zlokalizowano cmentarzysko). Wszystkie kopce zawierały pochówki ciałopalne podkurhanowe z warstwą ciałopalenia bądź nasypowe rozproszone.
4. II faza wczesnego średniowiecza (VIII — poł. X w.)
5. Gąssowski J. 1969, s. 338—339, Nosek S. 1939 (1948), s. 16, Zoll-Adamikowa H. 1975, s. 241—245, Żaki A. 1974, s. 526, Żurowski J. 1933, s. 12.



0 100 500 m

Ryc. 35. Złota stan. 6. Lokalizacja kopca
 Abb. 35. Złota Fundstelle 5. Hügellokalisierung
 Рис. 35. Злота стоянка 6. Местоположение холма

WINIARY gm. Dwikozy, stan. 1

1. Cmentarzisko kurhanowe liczące kilka (co najmniej 3) kopców o wysokości 1,2–1,5 m i nieokreślonych średnicach. Obecnie nie istnieje.
2. Położone na krawędzi doliny Wisły, na niewielkim, wyodrębnionym przez małe, głębokie dolinki (wąwozy) cyplu, tzw. „Wzgórzu Gaj”.
3. Badane w 1925 r. przez J. Żurowskiego, który rozkopał 3 kopce stwierdzając pod nimi warstwę ciałopalenia. Poza ceramiką wczesnośredniowieczną, datowaną od VII do IX w., znaleziono również materiały kultury puucharów lejkowatych i nowożytnie.
4. II faza wczesnego średniowiecza (VII–VIII w. bądź VIII–IX w., w zależności od autora)
5. Gąssowski J. 1969, s. 337–338, Nosek S. 1939(1948), s. 323–333, Tabaczyński S., Buko A. 1981, s. 68, Zoll-Adamikowa H. 1975, s. 348–352, Żaki A. 1974, s. 526, Żurowski J. 1929, s. 224, 1935, s. 291.

IV. Cmentarziska kurhanowe domniemane

- GORZYCZANY gm. Samborzec, stan. 6
1. Cmentarzisko kurhanowe ciałopalne

2. Brak danych

3. Wymieniane jako badane przez R. Jakimowicza, za nim przez innych autorów. Brak jakichkolwiek bliższych danych.
4. Wg R. Jakimowicza — wczesne średniowiecze.
5. Gąssowski J. 1969, s. 337, Jakimowicz R. 1936, s. 204–220, 1939(1948), s. 366, Żaki A. 1974, s. 525.

NOWE gm. Ożarów, stan. 17

1. Cmentarzisko kurhanowe o nieznanym bliżej liczbie kopców.
2. Położone na płaskowyżu, w sąsiedztwie krawędzi doliny Wisły.
3. W trakcie AZP w 1986 r. uzyskano informację o mających się znajdować na polach wsi Nowe kurhanach. Obiektów nie-odnaleziono w terenie.
4. Chronologia i przynależność kulturowa nieokreślona.
5. —

SOŚNICZANY gm. Koprzywnica, stan. 1

1. Cmentarzisko kurhanowe ciałopalne.
2. Brak danych.
3. Wymieniane jako badane przez R. Jakimowicza, za nim przez innych autorów. Brak jakichkolwiek bliższych danych.
4. Wg R. Jakimowicza — wczesne średniowiecze.

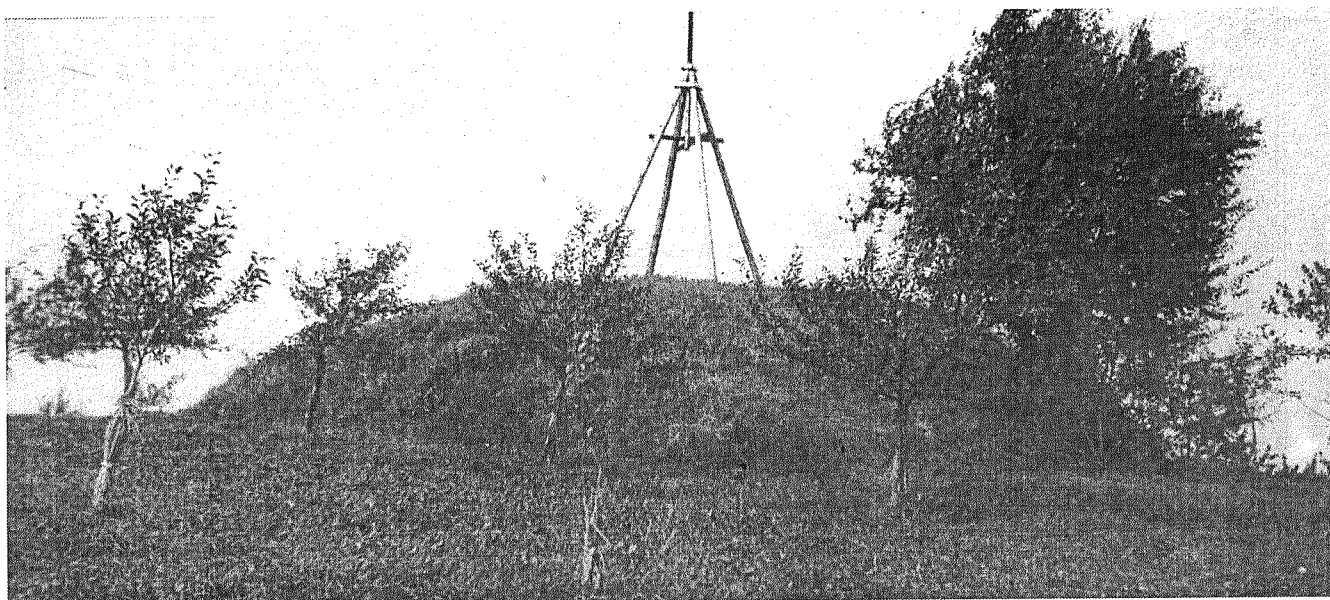


Рис. 36. Зłота стан. 6. Копец — widok od strony wschodniej
 Abb. 36. Złota Fundstelle 6. Hügel — Ostansicht
 Рис. 36. Злата стоянка 6. Холм — вид с восточной стороны

5. Gąssowski J. 1969, s. 337, Jakimowicz R. 1939(1948), s. 366, Żaki A. 1974, s. 526

TRZEBIESŁAWICE gm. Łoniów, stan. 10

1. Cmentarzisko kurhanowe, wg tradycji ludowej miejsce pochówku zabitych przez Tatarów zakonników z klasztoru św. Jakuba w Sandomierzu.
2. Kulminacja płaskiego garbu międzodolinowego, porośniętego lasem.
3. Informację o istnieniu cmentarzyska uzyskano w trakcie AZP w 1986 r. Kopców nie udało się odnaleźć w terenie.
4. Chronologia i przynależność kulturowa nieokreślona.
5. —

WILCZYCE gm. loco, stan. 4

1. Cmentarzisko kurhanowe ciałopalne.
2. Brak danych.
3. Wzmiankowane przez A. Żakiego, bez jakichkolwiek bliższych danych.
4. Wg A. Żakiego — wczesne średniowiecze
5. Żaki A. 1974, s. 527

V. Obiekty wymieniane w literaturze jako kopce lub kurhany, błędnie uznane za takie.

BRZUSTOWA gm. Ćmielów

Kopiec zwany „Szwedzką Mogiłą”, wymieniany przez J. Wiśniewskiego (1907, s. 36) a za nim przez J. Gąssowskiego (1969, s. 366), w rzeczywistości znajdujący się na polach Woli Grójeckiej, identyczny z kopcem w tej ostatniej miejscowości wymienianym przez Z. Krzaka (1961, s. 40).

DAROMIN gm. Wilczyce

Wg Kartoteki Stanowisk Archeologicznych WKZ w Kielcach, na polach noszących nazwę „Mogiłki” ma się znajdować domniemane cmentarzisko kurhanowe, wg E. Gąssowskiej zapewne wczesnośredniowieczne. E. Gąssowska (autorka Kartoteki) powołuje się na informację A. Bastrzykowskiego (1927, s. 98). W rzeczywistości dotyczy ona stanowiska (osada i cmentarzisko

neolityczne) badanego w 1924 r. przez W. Antoniewicza a położonego w części wsi zwanej „Skrzynki”, w obrębie pól „Mogiłki” (W. Antoniewicz, 1925, s. 243—274).

JAKUBOWICE gm. Ożarów

Wg J. Żurowskiego (1935, s. 288), przy drodze z Jakubowic do Stodół, na terenie dawnego folwarku ma się znajdować, częściowo zniszczony, kurhan. Sądząc z opisanej lokalizacji kopiec ten jest identyczny z kopcem z Kolonii Stodoły.

SANDOMIERZ gm. loco

Tzw. Kopiec (Kurhan) „Salve Regina”, powszechnie uważany za pradziejowy bądź wczesnośredniowieczny kurhan (np. Gąssowski J. 1967, s. 188, 1969, s. 340, Żaki A. 1974, s. 120). Przeprowadzone w latach 1982 i 1988 badania archeologiczne jednoznacznie wykazały, że jest to naturalne wzniesienie (Buko A. 1983, s. 137—165, 1993, s. 311—318, Ścibior J. 1993, s. 318—322).

SOBÓTKA gm. Ożarów

Wg J. Wiśniewskiego (1907, s. 412), przy drodze do Sadłowic i za folwarkiem grochocińskim mają się znajdować kopce. Informację tę powtarza J. Gąssowski (1969, s. 341). Sądząc z opisanej lokalizacji, chodzi tu o kopce w Łopacie i Kolonii Stodoły.

Przypisy

¹ Badania prowadził w latach 1982—1994 autor przy udziale B. Bargieł, J. Libery, A. Zakościelnej z Katedry Archeologii UMCS i J. Ścibiora z Muzeum Okręgowego w Sandomierzu.

² Np. za amatorskimi opracowaniami J. Wiśniewskiego (1907, 1915) bądź A. Bastrzykowskiego (1927) powtarzali J. Żurowski (1929, 1933) i R. Jakimowicz (1936, 1939 (1948), za którymi z kolei J. Gąssowski (1969) i A. Żaki (1974), bez sprawdzania, czy kopce rzeczywiście istnieją.

³ Za domniemane uznano obiekty:
 a. znane z literatury bądź innych źródeł, jednak bez bliższych danych odnośnie lokalizacji i ewentualnych badań umożliwiających weryfikację informacji.

b. obiekty zaznaczone na mapach, przede wszystkim mapach w skali 1:25000 wydawanych ok. 1960 r. przez Zarząd Topograficzny Sztabu Generalnego w Warszawie, jako kopce lecz obecnie nieistniejące w terenie.

c. obiekty o stanie zachowania uniemożliwiającym jednoznaczne określenie ich charakteru.

⁴ W literaturze określane jako jeden z dwu kopców w Stodołach, w rzeczywistości leży na gruntach wsi Łopata.

⁵ Plany wykonywali J. Fellman (kopce w Woli Grójeckiej, Złotej, Święcicy i Leszczkowie) i J. Kowalik (kopce w Dacharzowie, Dobrociach, Kolonii Stodoły, Łopacie i cmentarzysko kurhanowe w Kleczanowie).

⁶ Tuż po napisaniu artykułu przeprowadzono badania wykopaliskowe kopca w Dacharzowie stan. 1. Stwierdzono, że kopiec kryje grób centralny w komorze kamiennej otoczony rowem, w którym odkryto dwa groby szkieletowe. Kurhan należy dotować na II okres epoki brązu i wiązać z kulturą trzciniecką. Ponadto odkryto dwa kolejne kopce w Rodoszkach gm. Wilczyce i Woli Konarskiej gm. Klimontów.

WYKAZ CYTOWANEJ LITERATURY

- Antoniewicz W.
1925 *Eneolityczne groby szkieletowe i ziemianki mieszkalne w Nowym Darominie*, *Obzor prehistoricky*, t. 4, Praha, s. 243—274.
1928 *Archeologia Polski*, Warszawa.
- Bagińska J.
1992 *Cmentarzysko kurhanowe KCSz na Grzędzie Sokalskiej — stanowisko 25 w Nedeżowie gm. Jarczów*, Sprawozdania z badań terenowych w województwie zamojskim w 1992 r., Zamość, s. 9—10.
1994 *Cmentarzysko kurhanowe kultury ceramiki sznurowej na Grzędzie Sokalskiej — stanowisko 22 w Nedeżowie, gm. Jarczów*, Sprawozdania z badań archeologicznych w województwie zamojskim w 1993 r., Zamość, s. 13—14.
- Bargieł B., Florek M.
1991 *Badania kopców 34 i 35 na cmentarzysku kurhanowym w Kleczanowie gm. Obrazów (stan. 6)*, Sprawozdania z badań terenowych Katedry Archeologii UMCS w 1991 r., Lublin, s. 36—39.
- Bargieł B., Florek M., Libera J., Zakościelna A.
1989 *Badania powierzchniowe nad środkową Opatówką*, Sprawozdania z badań terenowych Katedry Archeologii UMCS w roku 1989, Lublin, s. 38—46.
- Bastrzykowski A.
1927 *Monografia historyczna parafii Jankowice Kościelne Sandomierskie*, Warszawa.
- Buko A.
1983 *Sandomierski „kopiec” Salve Regina w świetle ostatnich badań*, „A.Polski”, t. 28, z. 1, s. 137—165.
1993 *Wzgórze Salve Regina (w:) Sandomierz. Badania 1969—1973*. Red. St. Tabaczyński, t. 1, Warszawa, s. 311—318.
- Florek M., Ścibior J.
1993 *Wczesnośredniowieczne cmentarzysko kurhanowe w Kleczanowie k. Sandomierza*, „Spr. Arch”, t. 45, s. 181—210.
- Fudalewski W.
1895 *Miasto Opatów*, Warszawa
- Gąssowski J.
1967 *Początki Sandomierza w świetle badań archeologicznych (do XIII w.) (w:) Studia Sandomierskie. Materiały do dziejów miasta Sandomierza i regionu sandomierskiego*, red. T. Wąsowicz i J. Pazdur, Warszawa, s. 181—241.
- 1969 *Materiały do wczesnośredniowiecznego osadnictwa Sandomierszczyzny*, „Mat. Wcz.” t. 6, s. 303—472.
- Inf. Arch.
1975 *Informator Archeologiczny — badania 1974*, Warszawa.
- Jakimowicz R.
1936 *Państwowe Muzeum Archeologiczne. Cele, organizacja i dotychczasowe dokonania*. „WA”, t. 14, Warszawa, s. 204—220.
1939(1948) *Okres wczesnohistoryczny (w:) Prehistoria Ziemi Polskich*, Kraków, s. 361—428.
- Katalog
1988 *Katalog archeologicznych zbiorów pozamuzealnych. z. 1, Kolekcja Instytutu Archeologii UW*, Warszawa.
- Kempisy A.
1970 *Badania nad starożytnymi kopcami małopolskimi w latach 1963—1968*, „Spr. Arch”, t. 22, s. 67—75.
- Krzak Z.
1961 *Sprawozdanie z badań powierzchniowych w województwach kieleckim i lubelskim w latach 1954—1959*, „Spr. Arch”, t. 13, s. 29—42.
- Miśkiewicz J.
1958 *Kurhany wczesnobrązowe w miejscowości Stodoły pow. Opatów*, „WA”, t. 25, s. 361—362.
- Mościcki W., Pazdur A., Pazdur M.F., Zastawny A.
1978 *Gliwice radiocarbon Dates IV*, *Radiocarbon*, t. 20, s. 402—407.
- Nosek S.
1939(1948) *Ciałopalne mogiły z okresu wczesnohistorycznego z Małopolski zachodniej*, „WA” t. 16, s. 323—340.
- Podkowińska Z.
1959 *Stanowiska neolityczne i późniejsze w okolicach wsi Gorzyczany, pow. Sandomierz*, „Spr. Arch”, t. 6, Kraków, s. 11—22.
- Sobieszkański F. M.
1851 *Wycieczka archeologiczna w niektóre strony Guberni Radomskiej, odbyta w miesiącu wrześniu br.*, Biblioteka Warszawska, t. 4 (44), Warszawa, s. 427.
- Ścibior J.
1993 *Badania na wzgórzu Salve Regina w 1988 r. (w:) Sandomierz. Badania 1969—1973*. red. S. Tabaczyński, Warszawa, s. 318—322.
- Tabaczyński S., Buko A.
1981 *Sandomierz. Pradzieje — wczesne średniowiecze*, Rzeszów.
- Wielowiejski J.
1960 *Przemiany gospodarczo-społeczne u ludności południowej Polski w okresie późnolatańskim i rzymskim*, „Mat. Star.”, t. 6, s. 7—426.
- Wiśniewski J.
1907 *Dekanat Opatowski*, Radom.
1915 *Dekanat Sandomierski*, Radom.
- Zoll-Adamikowa H.
1975 *Wczesnośredniowieczne cmentarzyska ciałaopalne Słowian na terenie Polski, cz. I — Źródła*, Wrocław.
- Żaki A.
1974 *Archeologia Małopolski Wczesnośredniowiecznej*, Warszawa.
- Zurowski J.
1929 *Sprawozdanie z działalności Państwowego Konserwatora Zabytków Przedhistorycznych okręgu Zachodnio-Małopolskiego i Śląskiego za lata 1924—26*, „WA”, t. 10, Warszawa, s. 215—229.
1933 *Rzut oka na badania archeologiczne w Sandomierskiem*, Sandomierz
1935 *Sprawozdanie z działalności Konserwatora Zabytków Przedhistorycznych okręgu Zachodnio-Małopolskiego i Śląskiego za lata 1927 i 1928*, „WA”, t. 13, s. 284—294.

Хüгелгрäберfelder und Хüгел auf den Lößgebieten um Sandomierz-Opatów. Forschungsstand. Charakteristik. Versuch, ihre Chronologie und Funktion zu bestimmen

Zusammenfassung

Der Beitrag berührt die Problematik der Хüгелгрäберfelder und einzelnen Хüгел auf den Lößgebieten um Sandomierz-Opatów. Heute sind bekannt: 3 sichere Хüгелгрäберfelder, 5 vermutliche Gräberfelder, 22 einzelne Хüгел und 11 vermutliche Хüгел. Auf allen bekannten sicheren Gräberfeldern wurden Ausgrabungsarbeiten durchgeführt. Es erwies sich, daß sie aus der II. Phase des Frühmittelalters stammen. Einzelne Хüгел bilden dagegen eine völlig unbekannte Gruppe von Objekten. Nur ein davon (Хüгел 2 in Świącica) wurde untersucht (Ergebnisse wurden nicht veröffentlicht), ein Хüгел wurde durch den Sondierungsraben erkannt (Schaufel), 3 Хüгел (Molice, Kunów, Nosów) waren teilweise geraubt worden, noch im 19. Jh.

Die Lokalisierung der Хüгел, ihre Form, Größe und Erhaltungsstand analysierend, stellt der Autor die These,

daß die Mehrheit davon vermutlich eine chronologisch-funktionell einheitliche Gruppe bildet. Aus Mangel an Forschungen ist nicht möglich, die Chronologie der meisten Хüгел zu bestimmen, nichtsdestoweniger, auf Grund der Ergebnisse bisheriger Ausgrabungsarbeiten, des erkannten Besiedlungshintergrunds und Analogien aus anderen Gebieten, suggeriert der Autor, daß am wahrscheinlichsten sei, die Mehrheit dieser Хüгел mit dem Frühmittelalter zu verbinden.

Den zweiten Teil des Beitrags bildet der Katalog der Хüгелгрäберfelder und einzelnen Хüгел aus den Lößgebieten um Sandomierz-Opatów; der Katalog enthält zusätzlich das Verzeichnis der in der Literatur als Хüгел funktionierenden Objekte, die in Wirklichkeit keine Хüгел sind.

Марек Флорек

Курганные могильники и холмы на сандомерско-опатовских лессах. Состояние исследований. Характеристика. Попытка определения хронологии и функции

Резюме

Статья рассматривает проблематику курганных могильников и отдельных холмов на территориях сандомерско-опатовских лессов. В настоящее время с этого ареала известны: 3 бесспорных курганных могильника, 5 предполагаемых могильников, 22 отдельных холма и 11 предполагаемых могильных холмов. Все известные бесспорные могильники были исследованы путем раскопок и относятся к II фазе раннего средневековья (VIII — пол. X в.). Отдельные же холмы — это почти полностью неизвестная группа объектов. Только один из них (холм 2 в дер. Свенцица) исследовался археологами (результаты раскопок еще не опубликованы) на одном холме был проложен зондажный ров (дер. Лопата), а 3 холма (Малице, Кунув, Носув) были частично ограблены ещё в XIX в.

Анализируя местоположение холмов, их форму, размеры и сохранность, автор ставит тезис, что большинство из них образует, вероятно хронологически — функциональную группу. Нет возможности определить хронологию преобладающего большинства холмов, так как не были проведены исследования. Тем не менее, учитывая полученные до сих пор результаты, известный поселенческий фон и аналогии с другими территориями, автор предполагает, что по всей вероятности, большинство холмов следует датировать ранним средневековьем.

Вторая часть статьи является каталогом курганных могильников и отдельных холмов с районов сандомерско-опатовских лессов. Каталог содержит также перечень объектов определяемых в литературе холмами, но ними не являющиеся.