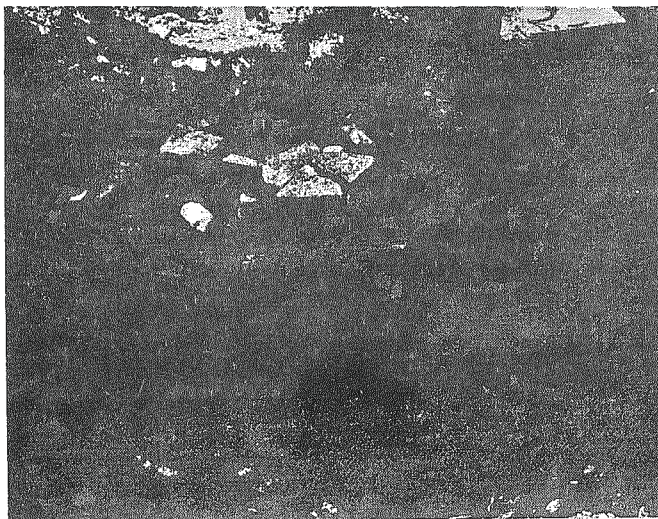


Maria Zielińska-Durda

Badania na zamku w Sanoku w latach 1981-1984

Lata 1981-1982 i 1984, były kolejnym etapem badań archeologicznych na Wzgórzu Zamkowym w Sanoku, prowadzone przez Muzeum Historyczne w Sanoku.

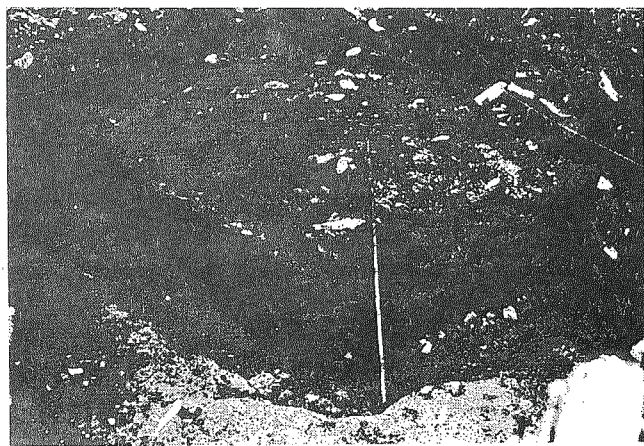
Pracami wykopaliskowymi objęto południowo-wschodnią i południowo-zachodnią partię dziedzińca zamkowego. Teren ten został wcześniej przebadany metodą elektrooporową, stwierdzającą dużą ilość punktów wysokiego oporu. Spodziewano się więc odsłonić pozostałości systemu obronnego — bramę wjazdową z mostem zwodzonym i budynki przybramne, XVI-wiecznego zespołu zamkowego, wspomniane w źródle z 1558 r. *Inwentarz zamku, folwarków i młynów starostwa sanockiego z r. 1558*¹. Interpretacja szczegółowych opisów budynków znajdujących się na dziedzińcu zamkowym, sugerowała lokalizację bramy w tej partii wzgórza nie tylko w XVI wieku ale i wcześniej, w okresie funkcjonowania grodu średniowiecznego.



Ryc. 1. Sanok, Wzgórze Zamkowe. Fragment muru.

W założonych wykopach odsłonięto relikty murów i negatywy po murach fundamentowych, całkowicie zniszczonych. Budulcem był piaskowiec krośnieński, obrobiony w prostokątne bryły, spojne zaprawą wapienno-piaskową (ryc. 1, 2). Fundamenty te zarówno swoimi zarysami jak i wielkością nie przypominały architektury obronnej zamku i grodu, należało je więc identyfikować z budynkiem z planu miasta z 1841 roku, a także z bliżej nieokreśloną budowlą, wymienioną w inwentarzu.

Opinia architektoniczna T. R. Żurowskiego sugeruje, że niektóre partie starszego obiektu uległy rozbiórce, inne zaś wykorzystano do wzniesienia wyżej wspomnianego budynku, co również potwierdzają obserwacje odsłoniętych nawarstwień. Dokładna analiza odsłoniętych murów nasunęła T. R. Żurowskiemu kolejne przypuszczenie, a mianowicie, że brama wjazdowa do zamku i starsza, wiodąca do grodu, znajdowała się w miejscu obecnie istniejącej,



Ryc. 2. Sanok, Wzgórze Zamkowe. Narożnik muru fundamentowego.

co wykluczała dotychczasowa interpretacja historyczna i przestrzenna wszystkich zachowanych źródeł.

Na ślady umocnień grodu natrafiono w trakcie prac budowlanych prowadzonych pod nadzorem archeologicznym, przez PP PKZ O/Rzeszów, w południowo-zachodniej partii wzgórza, na prawo od bramy, gdzie po usunięciu podpiwniczonych fundamentów współczesnego budynku, na głębokości, 2-2,6 m, uzyskano przekrój wału ziemnego z licznymi śladami spalonego drewna, prawdopodobnie resztkami ostrokołu.

Natomiast z zabytków kamiennej architektury, oprócz wspomnianego budynku, odsłonięto fragment dość dużej, prawdopodobnie XVI-wiecznej budowli, usytuowanej we wschodniej partii wzgórza, tuż przy skarpie i znacznie obsuniętej wraz z nią i murem obwodowym.

Badania archeologiczne ujawniły również ślady osadnictwa z okresu grodowego i późnego średniowiecza. Prawie we wszystkich wykopach stwierdzono występowanie warstwy czarnej ziemi nasyconej zabytkami z ostatniej fazy wczesnego średniowiecza, średniowiecza i późnego średniowiecza. Morfologicznego zróżnicowania tej warstwy nie stwierdzono, dominuje jednak materiał późnośredniowieczny, a układ warstw zalegających powyżej sugeruje, że teren przygotowany pod XVI-wieczną zabudowę został zniwelowany i w trakcie tych prac materiał późniejszy został przemieszany z warstwą dokumentującą życie wczesnośredniowiecznego grodu.

We wspomnianej warstwie kulturowej wystąpiły bardzo licznie kości i rogi zwierzęce, niektóre w formie półfabrykatów, fragmenty naczyń glinianych i ułamki drobnych przedmiotów żelaznych, niemożliwych do zrekonstruowania. Dominuje jednak ceramika. Formy naczyń, a raczej ich poszczególne partie można rekonstruować na podstawie różnej wielkości zachowanych fragmentów. Były to okazy raczej smukłych garnków, o płaskim lub prawie płaskim dnie (tabl. I, 7), z nielicznymi znakami garncarskimi (tabl. I, 2), o dość dużej wydętości brzuśca, występującej znacznie powyżej połowy wysokości, szyjce raczej krótkiej i wychylonym na zewnątrz brzegiem, z różnie uformowaną krawędzią (tabl. I, 1-2, 4, 5; tabl. II, 1, 3).

Wszystkie naczynia były lepiące ręcznie, z glin żelazistych, schudzonych dużą ilością piasku o różnej granulacji, czasem z dodatkiem drobnoziarnistego tłuczka. Były one obtoczone dość starannie na kole lecz na wielu egzemplarzach, na wewnętrznych powierzchniach widoczne są ślady wygładzania w różnych kierunkach. Zdobnictwo tych naczyń jest dość ubogie. Ornament pokrywa najczęściej górną partię brzuśca. Motywem zdobniczym są linie faliste pojedyncze lub wielokrotne, o różnej wielkości łukach i rysunku (tabl. I, 4, 6), żłobki dookolne (tabl.

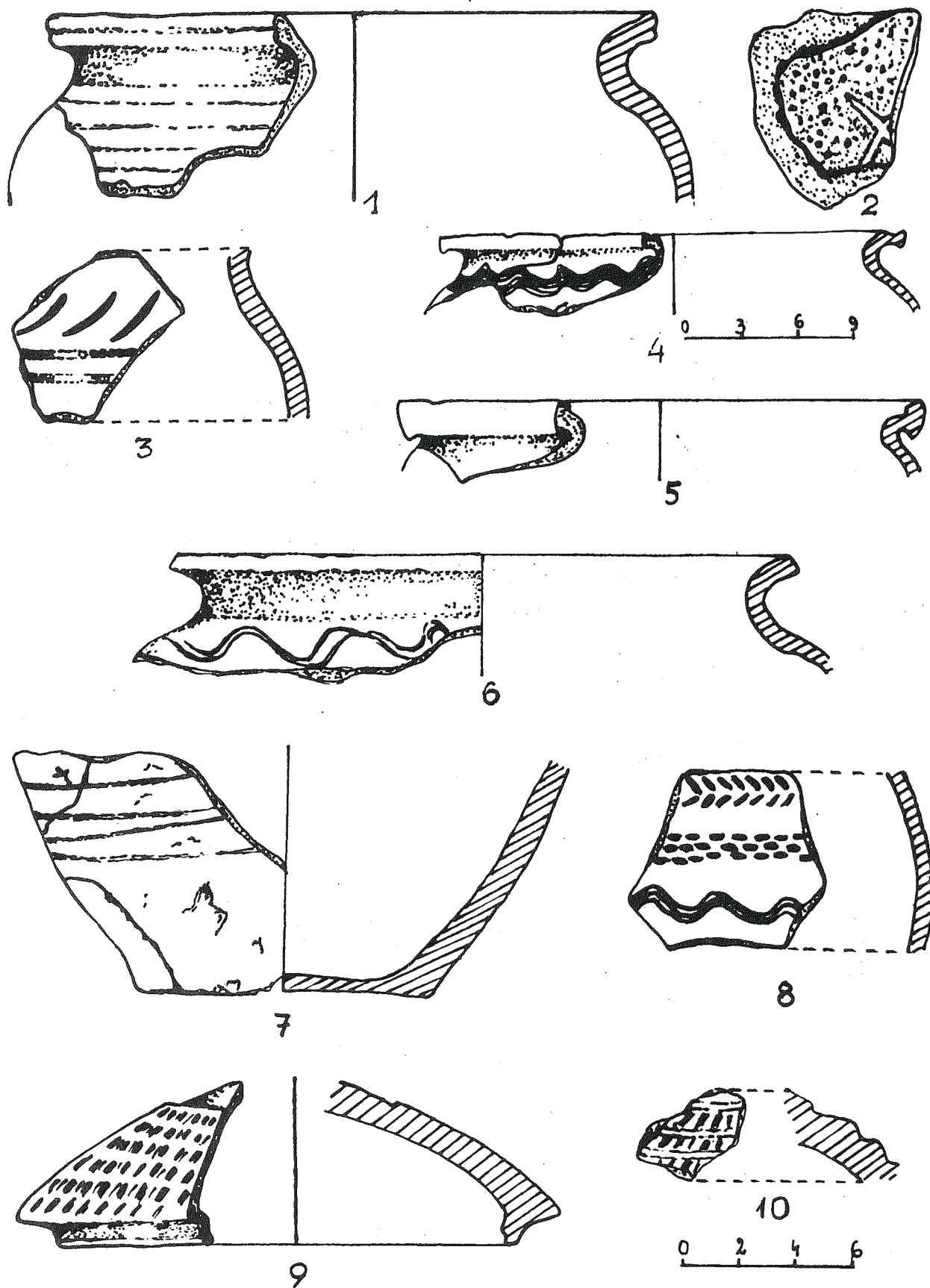
I, 1, 7; tabl. II, 3), nacięcia i nakłucia wykonane stempelkiem (tabl. II, 1), tworząc jodełkę lub inne kompozycje, będące kombinacją wyżej wymienionych wątków (tabl. I, 3, 8).

Naczynia te były dość dobrze wypalone na kolor szary, beżowo-szary, beżowo-ceglasty. Niektóre z garnków posiadały wręby na pokrywkę. Jednak wśród zachowanych fragmentów ceramiki znaleziono zaledwie dwa ułamki pokrywek. Zarówno pod względem przygotowania surowca, wykonania i wypału są one nieco prymitywniejsze od naczyń. Jeden z egzemplarzy posiada kształt prawie półkulisty, spiczastą, podciętą do wewnątrz krawędź, z silnie wyodrębnionym występem. Powierzchnię pokrywki zdobią dookolne, niezbyt regularne rzędy ukośnych nacięć (tabl. I, 9). Drugi egzemplarz, o znacznej grubości, posiadał kształt prawdopodobnie stożkowaty. Powierzchnia pokrywki jest silnie profilowana zaokrąglonymi listwami i wgłębieniami, tworzącymi tarasowate uskoki. Utworzone w ten sposób pierścieniowate powierzchnie zdobione są ornamentem stempelkowym, w postaci wydłużonych kresek (tabl. I, 10).

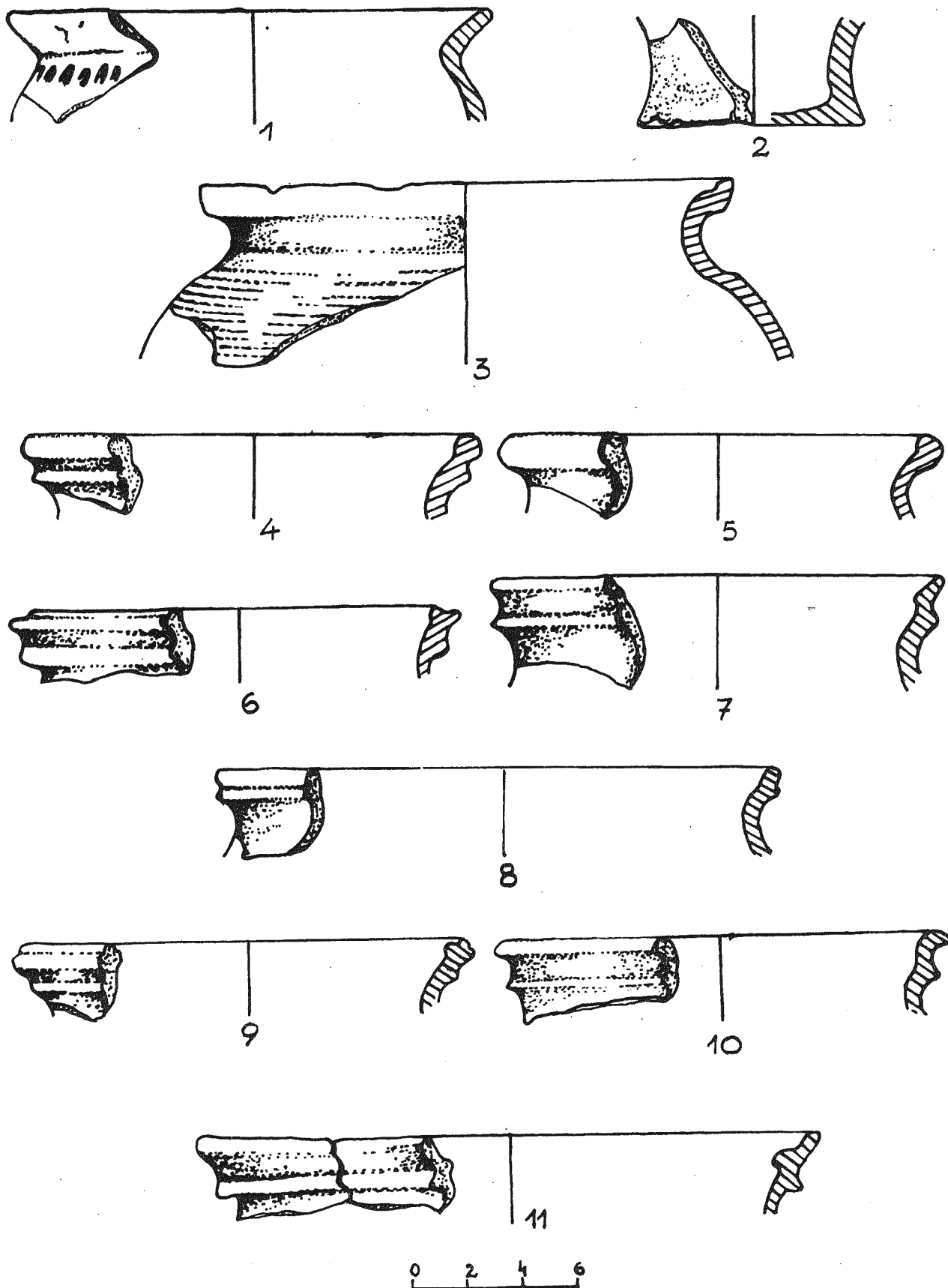
Wszystkie opisane formy naczyń surowcem, techniką wykonania, zdobnictwem odpowiadają IV typowi ceramiki małopolskiej w systematyce I A. Żakiego². Stanowią one najliczniejszą grupę na całym obszarze Małopolski i występują przede wszystkim w późnych fazach wczesnego średniowiecza. One też wyznaczają chronologię grodu sanockiego na XII-XIV wiek. Oprócz wspomnianych zabytków ceramicznych, kościanych i żelaznych, na szczególną uwagę zasługują dwa zabytki metalowe, pochodzące również z warstwy kulturowej, a mianowicie: grot strzały i ostroga. Grot reprezentuje typ z tulejką i liściem z zadziorami, spotykany naliczniej na wczesnośredniowiecznych stanowiskach Małopolski³ (ryc. 6, c).

Bardziej interesującym zabytkiem jest ostroga, wykonana z brązu, którą można zaliczyć do typu ostróg z bodźcem kolcowym⁴ (ryc. 3). Ramiona jej są ukształtowane w niską literę „U” i esowato wygięte w profilu. Kolec osadzony jest na krótkiej szyjce i posiada kształt piramidki o podstawie kwadratu. Ramiona są zakończone zaczepami w postaci okrągłej płytki z nitom. Powierzchnię ramion zdobią poprzeczne, dość szerokie rowki. Była ona prawdopodobnie złocona, gdyż na powierzchni są widoczne żółte, błyszczące punkciki, przypominające złoto. Te przypuszczenia potwierdzi dopiero analiza metaloznawcza. Ostroga ta najbardziej przypomina okazy z XII wieku.

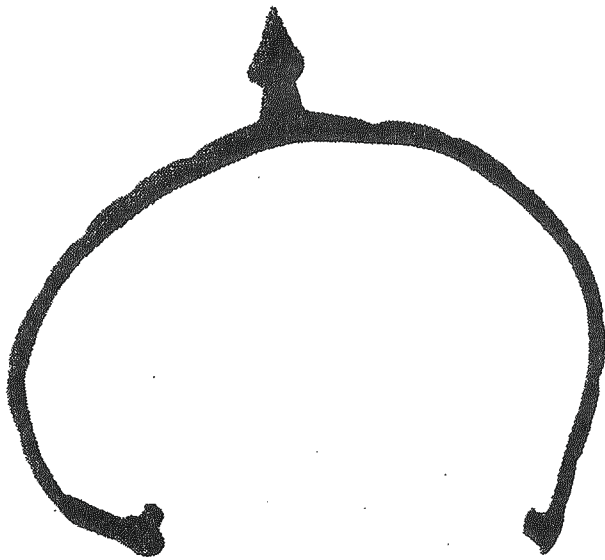
Pod wspomnianą warstwą kulturową odsłonięto zarysy obiektów wygłębionych w ziemię. Były to jamy postłupowe o średnicy 50-70 cm. W jednej z nich tkwiła dobrze zachowana, dolna, spiczasto



TABL. I. Sanok, Wzgórze Zamkowe. Fragmenty naczyń.



TABL. II. Sanok, Wzgórze Zamkowe. Fragmenty naczyń.



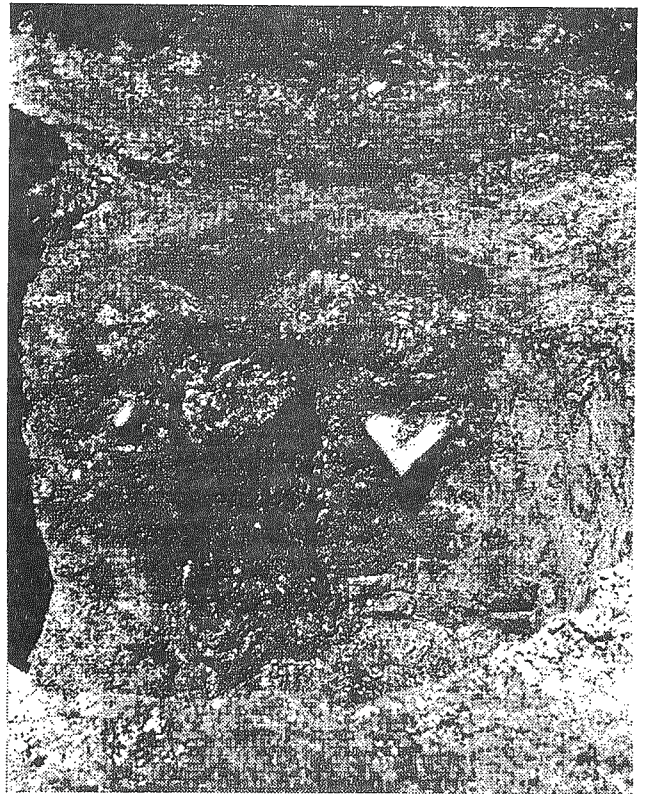
Ryc. 3. Sanok, Wzgórze Zamkowe. Ostroga z brązu.

obciosana część drewnianego słupa, wykonanego prawdopodobnie z drzewa iglastego (ryc. 4). W wypełniskach tych jam wystąpiły węgielki drzewne i okruchy ceramiki średniowiecznej. Planu budowli słupowej nie sposób odtworzyć ze względu na to, że w tym miejscu, współczesne fundamenty zniszczyły duże odcinki warstwy i obiekty. Odsłonięto także dwie owalne w planie i nieckowate w profilach jamy, z dużą ilością węgla drzewnych, okruchami polipy i fragmentami naczyń z końca XIII i z XIV wieku.

W tej części wzgórza opisana wyżej, najstarsza warstwa kulturowa zalega do poziomu 50 cm. W kilku miejscach, na niewielkich powierzchniach, zauważono ułożone na niej fragmenty bruku kamiennego (ryc. 5). Można przypuszczać, że jest to XVI-wieczny poziom dziedzińca, ponieważ odsłonięte płyty kamienne, pokrywające warstwy zalegające powyżej poziomu bruku, datowane zabytkami i związanymi z nimi fundamentami, wyznaczają XVIII i XIX-wieczny poziom dziedzińca.

W przebadanej części wzgórza, w układzie nawarstwień, na odcinakach o niezakłóconej stratygrafii i w materiale zabytkowym, uchwycono również kolejne etapy rozwoju przestrzennego wzgórza, a mianowicie okres przekształcania się drewnianego grodu w późnośredniowieczną warownię, następnie okres przebudowy w XVI wieku i kolejne fazy remontowo-budowlane w XVII-XIX wieku.

I tak z zabytków ruchomych, późnośredniowiecznych najliczniej wystąpiły fragmenty naczyń o cechach techniczno-typologicznych, charakterystycznych dla tego okresu (tabl. II, 2, 4, 11). Są to naczynia o płaskim, nie wyodrębnionym lub w różnym stopniu zaznaczonym dnie, dość znacznie wydętym brzuścu, powyżej połowy wysokości, krótkiej



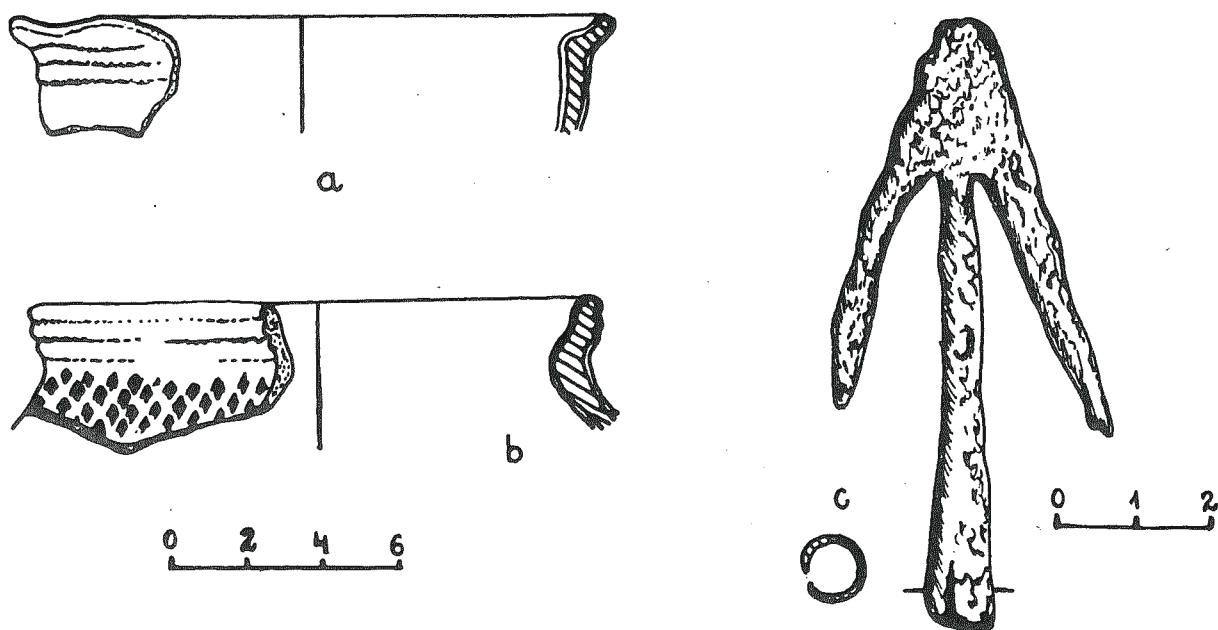
Ryc. 4. Sanok, Wzgórze Zamkowe. Przekrój jamy posłupowej z tkwiącym w niej słupem.



Ryc. 5. Sanok, Wzgórze Zamkowe. Fragment bruku kamiennego.

szyjce, wychylonym na zewnątrz brzegu, uformowanym w dwojaki sposób: w postaci półwałka od strony zewnętrznej, bądź przez wyprofilowanie okapu. Krawędzie brzegów są zaokrąglone, profilowane żłobkiem lub ścięte do wewnątrz.

Niektóre egzemplarze posiadają wręby na pokrywkę. Wszystkie naczynia były lepione techniką ślizgowo-taśmową, starannie obtoczone na kole i wypalone w atmosferze redukcyjnej lub utleniającej. Późniejsza ceramika, pochodząca z warstw nasypowych odznacza się większą różnorodnością form.



Ryc. 6. Sanok, Wzgórze Zamkowe. Fragmenty naczyń (a-b), grot strzały (c).

Oprócz garnków dość licznie występują misy, talerze, dzbany. Są one często pokryte glazurą w kolorze brązowym, żółtym i zielonym (ryc. 6, a-b). W warstwach tych obok naczyń znajdowane były fragmenty kafli, naczyń szklanych, fajeczki gliniane i kamienne, gliniane zabawki i przedmioty żelazne — podkowy, „raki”, okucia, klamki, zamki, gwoździe, haki itp.

Reasumując, należy stwierdzić, że najstarsze ślady osadnictwa na Wzgórzu Zamkowym w Sanoku sięgają ostatnich faz wczesnego średniowiecza, gdyż znalezisko ostrogi z późnego okresu rzymskiego w jamie XI-XIII-wiecznej nie jest pewnym dowodem wcześniejszego zasiedlenia wzgórza⁵. Trzy fragmenty naczyń, prawdopodobnie neolitycznych, na które natrafiłam w trakcie opracowywania materiałów z badań A. Kunysza, a pochodzące z warstwy przemieszanej, z rumowiska, również nie cofają metryki grodu sanockiego.

Być może hipoteza A. Żakiego, utożsamiająca pierwotny Sanok z najstarszych faz wczesnego średniowiecza z dwoma grodziskami i cmentarzyskiem w Trepczy koło Sanoka, a dopiero od XII wieku z Wzgórzem Zamkowym w Sanoku, oczywiście w oparciu o przyszłe badania wykopaliskowe, będzie logicznym wytłumaczeniem braku wcześniejszych śladów zasiedlenia, na omawianym stanowisku, choć miejsce to spełniało wszystkie warunki osadnicze od czasów prahistorycznych.

Przypisy

¹ A. Fastnacht, *Inwentarz zamku, folwarków i młynów starostwa sanockiego z r. 1558*, Warszawa 1948, s. 11-12.

² A. Żaki, *Archeologia Małopolski wczesnośredniowiecznej*, Ossoliceum 1974, s. 182, ryc. 122.

³ A. Żaki, *op. cit.* s. 274-275, ryc. 219.

⁴ Z. Hilczernowa, *Ostrogi polskie z X-XIII w.*, Poznań 1956 r. s. 34.

⁵ A. Kunysz, *Badania wykopaliskowe w Sanoku w roku 1963*, za rok 1963, Rzeszów 1963, s. 45, ryc. 3.

Untersuchungen im Sanok - Schloss in den Jahren 1981 - 1984

Z u s a m m e n f a s s u n g

In den Jahren 1981 - 1984 wurden archäologische Untersuchungen im südöstlichen und südwestlichen Teil des Schlossbergs (Wzgórze Zamkowe) in Sanok durch Historisches Museum in Sanok fortgesetzt. Architektonische Aufsicht führte Mgr. Ing. T. R. Żurowski. Während der Ausgrabungsarbeiten wurden Steinarchitektur-Relikte des Schlosskomplexes aus dem 19. Jh., Überbleibsel von Holz-Boden-Befestigungen einer mittelalterlichen Burg, Spuren über dem Boden stehenden Pfahlbauten und Gruben, vermutlich von Wirtschaftscharakter, freigelegt.

In der ältesten Kulturschicht und in den ältesten Objekten stiess man auf eine Stoffmischung, die aus späteren Phasen des Frühmittelalters, aus dem Mittelalter und aus dem Spätmittelalter stammt. Zu den zahlreichsten Depotfunden gehören auswärts gerandete Tongefässe mit plattem Boden, mit wenigen Töpferzeichen versehen (Taf. I, b), ziemlich grossem Bauch, kurzem Hals und unterschiedlicher Randform (Taf. I, a - b, e - f; Taf. II, a, c). Es sind handgeformte und scheibengedrehte Gefässe, mit Wellenlinien, umlaufenden Rillen und Stempelornament verziert.

Neben den Gefässen stiess man auf zahlreiche Tierknochen und -hörner, wie auch Fragmente eiserner Gegenstände. Zu den wertesten Depotfunden wurde frühmittelalterliche Pfeilspitze (Abb. 6, c) und Bronzesporn, der vermutlich vergoldet war und aus dem 12. Jh. stammt, gezählt.

Das Spätmittelalter wird vor allem durch die Keramik vertreten - Gefässe mit technisch-typologischen für diese Zeit typischen Merkmalen (Taf. II, b, d - k).

In jüngeren, oberhalb des Pflastersteines liegenden Schichten (Abb. 5), der die Höhe des Schlosshofes im 6. Jh. bestimmte, trat das Material aus dem 17. - 19. Jh. auf: Tongefässe (Abb. 6 a - b), Kachel-, Glasgefässenfragmente, Pfeile, tönerner Spielzeuge, Eisengegenstände u. ä.

Im Lichte bisheriger Forschungsergebnisse auf dem Schlossberg scheint fraglich zu sein, dass es keine älteren Siedlungsspuren gibt, wenn es auch in diesem Gebiet gute Siedlungsbedingungen bereits in prähistorischen Zeiten gab. Die Hypothese von A. Żaki, laut derer das ursprüngliche Sanok mit den Burgen in Trecza bei Sanok identisch war, dürfte vielleicht als eine logische Erklärung dieser Tatsache angesehen werden.