

Elżbieta Małgorzata Kłosińska*

Dwa zabytki brązowe z południowo-wschodniej Lubelszczyzny

Two bronze artefacts from the south-eastern Lublin region

The article describes two bronze artefacts discovered without context in the Lublin region. The first one is a fragment of a knife blade found in Kornie. This item can be associated with the onset of the Lusatian culture. The second artefact, the cheekpiece of the Kamyševach type, probably comes from the Carpathian Basin from the Thracio-Cimmerian environment in the late Bronze Age.

KEY WORDS: knife, Lusatian culture, cheekpiece, Cimmerian horizon, Bronze Age

Submission: 22.10.2020; Accepted: 19.11.2020

W latach 80. i 90. ubiegłego stulecia na terenie południowo-wschodniej Lubelszczyzny została zebrana kolekcja zabytków archeologicznych, pochodzących z różnych odcinków pradziejów. Niektóre z tych przedmiotów trafiły do rąk archeologów, stając się częścią katalogów i przedmiotem naukowych studiów. W opracowaniu tym zaprezentowane zostaną dwa zabytki brązowe z tej kolekcji, znajdujące się w różnym

stopniu zachowania. Jest to fragment ostrza noża, znaleziony w miejscowości Kornie, gm. Lubicza Królewska, pow. tomaszowski oraz pobocznicza, odkryta w Mikulinie, gm. Tyszowce, pow. tomaszowski. Dla tych przedmiotów wskazano stosunkowo dokładną lokalizację odkrycia. Oba zostały znalezione na terenach łąkowych, w dolinach rzek.

KORNIE, GM. LUBICZA KRÓLEWSKA

Zabytek został odkryty po lewej stronie rzeki Sołokiji, około 800 m na zachód od pierwszych zabudowań wsi Kornie (ryc. 1). Jest to duży fragment ostrza noża brązowego, ze śladami silnych uszkodzeń mechanicznych (ryc. 2; 3). Czubka brak, a zachowana reszta zabytku jest rozłamana na dwie nierówne części. W kilku miejscach na powierzchni widać ślady uderzeń ostrokrawędzistym narzędziem. Ostrze w miejscach pęknięć musiało być uderzone z dużą siłą, tak że zostało powyginaane. Nie wydaje się, aby te uszkodzenia nastąpiły w procesach pierwotnych, nie nastąpiły też współcześnie. W miejscach uderzeń widać duże ubytki patyny, a same przełomy wyglądają na świeże. Fragment ostrza został znaleziony pod koniec lat 80. ubiegłego wieku i zapewne wtedy, podczas wydobywania, te uszkodzenia mogły mieć miejsce.

Zachowany fragment pozwala odtworzyć pierwotny kształt przedmiotu w sposób ograniczony. Ostrze posiadało lekko łukowaty, pogrubiony grzbiet, a krawędź tnąca, na zachowanym odcinku była prosta. Jedyne podstawa ostrza była nieznacznie obniżona i przy nasadzie rękojeści tworzyła kąt prosty.

Tuż pod grzbietem, po obu stronach ostrza bardzo wyraźnie zachował się ornament. Jest to regularny rząd punktów, a pod nim wiszące łuczki. Zdobienie zostało wykonane starannie za pomocą stempla. Całość przedmiotu (poza strefami uszkodzeń)

pokrywa warstwa grubej zielonokobaltowej patyny. Zachowana długość ostrza – 13,4 cm, jego maksymalna szerokość – 3 cm, szerokość płasko-wypukłego grzbietu – 0,7 cm. Waga większego fragmentu – 37,6 g, mniejszego – 29,2 g. Rękojeść noża nie zachowała się, można tylko powiedzieć, iż u nasady ostrza mogła mieć szerokość około 2 cm.

Opisany zabytek, ze względu na znaczne uszkodzenia, niełatwo jest porównać z nożami, których forma została dobrze rozpoznana. Ani zachowany kształt, ani ornament nie dają nam podstaw do jednoznacznych ustaleń. Nie można jednak wykluczyć, że jest to fragment noża typu Baierdorf, posiadającego niezbyt długie lekko wygięte ostrze i prostokątną, ażurową sztabę do rękojeści, zakończoną kółkiem. Pojedyncze okazy takich noży na ziemiach polskich wystąpiły na Pomorzu, Kujawach i na Śląsku, gdzie zostały powiązane z III okresem epoki brązu i początkami kultury łużyckiej. Są to przedmioty spotykane najczęściej w południowych i środkowych Niemczech, w Austrii, Tyrolu oraz w Czechach (Gedl 1984, 20–21, Taf. 2:17–20; 20:A).

Na terenie Lubelszczyzny okazy noży brązowych należą do zabytków unikatowych. Zabytek z miejscowości Kornie jest drugim dopiero znaleziskiem o takiej funkcji na tym terenie. Warto wspomnieć o nożu z Nowego Rachowa, gm. An-

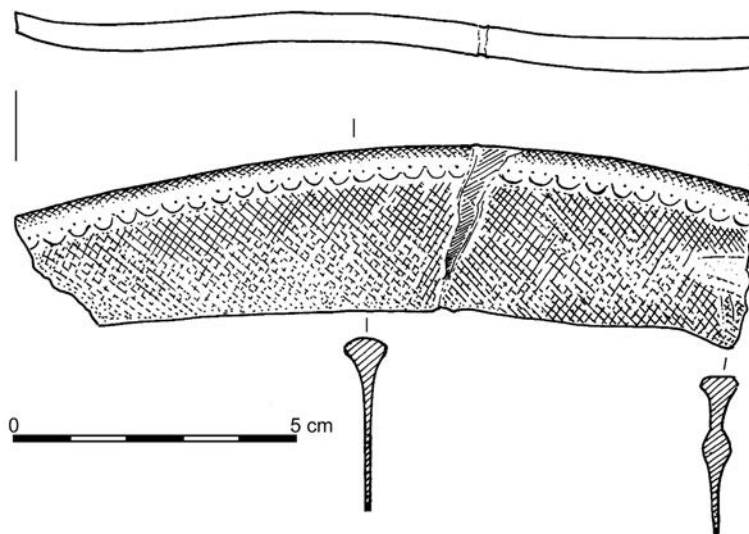
* Instytut Archeologii UMCS, Pl. M. Curie-Skłodowskiej 4, 20-031 Lublin; e-mail: e-klosinska@o2.pl



Ryc. 1. Miejsce odkrycia fragmentów noża brązowego w miejscowości Kornie, gm. Lubycza Królewska, pow. tomaszowski
 Fig. 1. A place of discovery of fragments of a bronze knife in Kornie, Lubycza Królewska commune, Tomaszów district



Ryc. 2. Kornie: fragmenty noża. Fot. M. Piotrowski
 Fig. 2. Kornie: fragments of a bronze knife. Photo M. Piotrowski



Ryc. 3. Kornie: fragmenty noża. Rys. E.M. Kłosińska, przerys T. Demidziuk
 Fig. 3. Kornie: fragments of a bronze knife. Drawing by E.M. Kłosińska, re-drawing by T. Demidziuk

nopol, który został odkryty w pobliżu doliny Wisły w okresie międzywojennym. Ten ostatni nóż nawiązywał do egzempla-

rzy typu Bojanowo Stare (Kłosińska 2004, 306–307, ryc. 1:11; 2005, 279, ryc. 7:2; 2007, 276, fig. 1:18).

MIKULIN, GM. TYSZOWCE

Pobocznica brązowa została odkryta po prawej stronie Huczwy, w odległości około 600 m na północ od Mikulina i około 1400 m na południe od pierwszych zabudowań Tyszowiec (ryc. 4). Zachowała się w stosunkowo dobrym stanie (ryc. 5; 6). Uszkodzenia są niewielkie i powstały prawdopodobnie podczas użytkowania przedmiotu zgodnie z przeznaczeniem.

Pobocznice wykonano z pręta o przekroju okrągłym. Pręt został uformowany „kolankowato”, a w miejscu „zgięcia” umieszczono przesmyk w kształcie krótkiej rurki. Na jego powierzchni frontowej (od wewnętrznej strony „zgięcia”) widoczny jest niewielki, płaski guzek. Przekrój tego przesmyku jest owalny. Dwa nieco mniejsze rurkowate przesmyki o przekroju okrągłym

znajdują się też na zakończeniach pręta pobocznicy. Na obu końcach wieńczą ją dwie, zróżnicowane pod względem średnicy, tarczki. Większa tarczka stanowi górną część pobocznicy. Całą powierzchnię zabytku pokrywa nierówna warstwa patyny barwy czarnozielonej. Wymiary zabytku są następujące: wysokość – około 9,8 cm, średnica górnej tarczki – 3,4×3 cm, dolnej tarczki – 2,8×2,5 cm. Waga: 45,9 g.

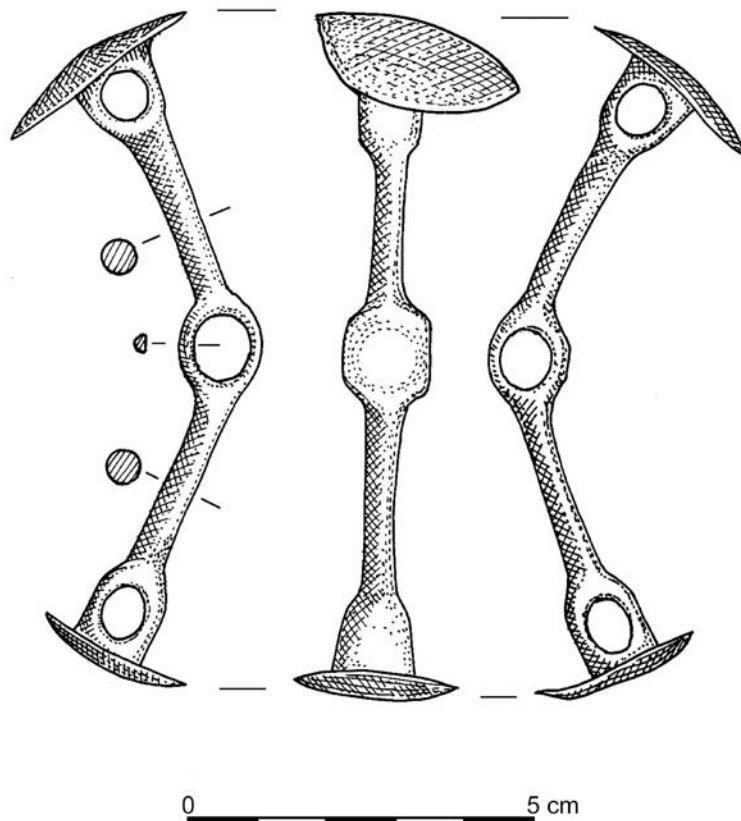
Bez wątpliwości mamy tu do czynienia z pobocznica, która w literaturze bywa określana jako typ Kamyševacha (Chochorowski 1993, 59–61) lub też typ 10 (Dietz 1998, 148–150). Na ziemiach polskich jest to pierwszy jak dotąd egzemplarz pobocznicy tego typu. Pobocznice typu Kamyševacha są notowane



Ryc. 4. Miejsce odkrycia pobocznicy w miejscowości Mikulin, gm. Tyszowce, pow. tomaszowski
Fig. 4. A place of discovery of a cheekpiece in Mikulin, Tyszowce commune, Tomaszów district



Ryc. 5. Mikulin: pobocznica. Fot. M. Piotrowski
 Fig. 5. Mikulin: a cheekpiece. Photo by M. Piotrowski



Ryc. 6. Mikulin: pobocznica. Rys. E.M. Kłosińska, przerys T. Demidziuk
 Fig. 6. Mikulin: a cheekpiece. Drawing by E.M. Kłosińska, re-drawing by T. Demidziuk

zarówno w Europie Wschodniej, jak i Środkowej. W tej ostatniej, w świetle dotychczasowego stanu źródeł, mają być liczniejsze i bardziej zróżnicowane formalnie (Chochorowski 1993, 59, ryc. 2:3–4). Znajdźiska takich pobocznic lokalizuje się przede wszystkim nad Dunajem i Cisą oraz ich dopływami w zasięgu Kotliny Karpackiej (Chochorowski 1993, mapa 3; Metzner-Nebelsick 2002, Abb. 100). Niestety, te lokalizacje zwykle nie są dokładne; najlepsze odpowiedniki do znaleziska z Mikulina, pochodzą z Komitatu Tolna, okolic miejscowości Szentés, czy z miejscowości nieznanymi (por. Metzner-Nebelsick 2002, Taf. 142:1–7). W Europie Wschodniej pojawiały się w strefie stepu (Kamyševacha), na Kubaniu i Przedkawkaziu (Chochorowski 1993, 60; Dietz 1998, 149–150). Z tych dwóch ostatnich rejonów często przywoływane są okazy z cmentarzysk w Seržen'-Jurt (Kozenkova 1992) i Pšiš (Sazonov 1995, 106, ryc. 9). Pochówki te datowane są na koniec IX i 1. połowę VIII wieku p.n.e. (Chochorowski 1993, 61). Pobocznice z Seržen'-Jurt wystąpiły w kontekście pochówków końskich i wiadome jest, że były łączone różnymi rodzajami wędzideł – miękkim, rze-

miennym i twardym, brązowym o strzemiączkowatych zakończeniach (tamże). Trudno stwierdzić jednoznacznie, jakiego rodzaju wędzidła użyto przy pobocznicy z Mikulina. O tym, że było ono używane świadczą wytarcia na ścianie środkowego przesmyku, tej wypukłej (ryc. 5; 6).

Można przypuszczać, że pobocznica typu Kamyševacha odnaleziona w Mikulinie jest zabytkiem wywodzącym się z trako-kimmeryjskiego *milieu* na południe od łuku Karpat. Taką proveniencję sugeruje nie tylko obecność, stosunkowo licznych podobnych znalezisk w Kotlinie Karpackiej, lecz także innych, przybyłych stamtąd i współczesnych tej pobocznicy zabytków na obszarze Lubelszczyzny. Niestety, wszystkie te przedmioty zostały pozyskane bez kontekstu. Wymienić wśród nich trzeba, m.in. pobocznice typu Dunakömlöd z Komarowa-Osady i fragment podobnego przedmiotu z Honiatyna, a w Podhajcach, uszkodzony guz – rozdzielacz do rzemieni (Kłosińska 2007, 276, Fig. 2:10,14,15). Wydaje się, iż zabytki te, jak również omówioną wyżej pobocznice z Mikulina, można wiązać z późnym okresem epoki brązu (HaB3).

WYKAZ CYTOWANEJ LITERATURY

Chochorowski J. 1993. *Ekspansja kimmeryjska na tereny Europy Środkowej*. Kraków: Wydawnictwo Uniwersytetu Jagiellońskiego.

Dietz U. L. 1998. *Spätbronze- und früheisenzeitliche Trensen im Nord-schwarzmeergebiet und im Nordkaukasus* (= *Prähistorische Bronzefunde XVI/5*), Stuttgart.

Gedl M. 1984. *Die Messer in Polen* (= *Prähistorische Bronzefunde VII/4*), München.

Kłosińska E.M. 2004. Nowe znaleziska, związane z osadnictwem ludności kultury łużyckiej na terenie Powiśla Lubelskiego. *Materiały i Sprawozdania Rzeszowskiego Ośrodka Archeologicznego* 25, 303–310.

Kłosińska E.M. 2005. Przyczynek do rozpoznania osadnictwa ludności kultury łużyckiej na pograniczu Kotliny Sandomierskiej, Wyżyny Kielecko-Sandomierskiej oraz Wyżyny Lubelskiej. W: M. Kuraś (red.), *Archeologia Kotliny Sandomierskiej* (= *Rocznik Muzeum Regionalnego w Stalowej Woli* 4), 271–287. Stalowa Wola: Muzeum Regionalne w Stalowej Woli.

Kłosińska E.M. 2007. Issues of the East- and Central-European contacts of the Lublin Region in the younger Bronze Age and the early Iron Age in the light of existing research and sources. W: J. Baron, I. Lasak (red.), *Long Distance Trade in the Bronze Age and Early Iron Age* (= *Studia Archeologiczne* 40), 269–290. Wrocław: Wydawnictwo Uniwersytetu Wrocławskiego.

Kozenkova V.I. 1992. Seržen'-Jurt. Ein Friedhof der späten Bronze- und frühen Eisenzeit im Nordkaukasus (= *Materialien zur Allgemeinen und Vergleichenden Archäologie* 48). Mainz.

Metzner-Nebelsick C. 2002. Der „Thrako-Kimmerische“ Formenkreis aus der Sicht der Urnenfelder- und Hallstattzeit im südöstlichen Pannonien. Teil 1 – Text, Teil 2 – Katalog und Tafeln. Rahden/Westf. (= *Vorgeschichtliche Forschungen* 23). Rahden.

Sazanow A.A. 1995. Rannaja gruppa konskich zertwoprinoszenij protomeotskogo mogilnika Pszisz I. W: P.A. Ditter, D.Ch. Mekułow, N.G. Lowpacze (red.), *Archeologija Adygej (sbornik statej)*, 84–107. Majkop.

Elżbieta Małgorzata Kłosińska

Two bronze monuments from the south-eastern Lublin region

Summary

In the 1980s and 1990s, a collection of archaeological remains was collected in the south-eastern Lublin region which were affiliated to various sections of prehistory. Some of these items ended up in the hands of archaeologists, becoming part of catalogues and the subject of scientific studies. This article presents two bronze items from the aforementioned collection, preserved in different degrees. It is a fragment of a knife blade found in Kornie, Lubycza Królewska commune, Tomaszów district and a cheekpiece discovered in Mikulin, Tyszowce commune, Tomaszów district. For these items, a relatively exact location of the discovery was indicated. Both were found in meadow areas in river valleys (the Sołokija and Huczwa rivers).

Due to its significant damage, the knife from Kornie is not easy to compare this item with the knives already well recognized. Neither the preserved shape nor the ornament give us any grounds for unambiguous conclusions. However, it

cannot be ruled out that it is a fragment of a Baierdorf knife, with a not too long, slightly bent blade and a rectangular, openwork bar for a handle, finished with a ring. Single items of such knives in Poland occurred in Pomerania, Kuyavia and Silesia, where they were associated with the 3rd period of the Bronze Age and the beginnings of the Lusatian culture.

With regard to the artefact from Mikulin, we are dealing with a cheekpiece, which is sometimes described in the literature as the Kamyševach type. In Poland, it is the first piece of a cheekpiece of this type so far. Such items are listed in both Eastern and Central Europe. It can be assumed that the Kamyševach cheekpiece found in Mikulin is an artefact originating from the Thraco-Cimmerian milieu, from the south of the Carpathian Arc. It can be linked to the Late Bronze Age (HaB3).

