

Sylwester Czopek

Czasowe wystawy archeologiczne w polskich muzeach w latach 1991–1999

Działalność wystawiennicza w muzeach jest jedną z ważniejszych sfer z całego, dużego spektrum problemów i zadań, które zwykle im się przypisuje¹. Powszechnie wiadomo, że podstawą pracy muzealnika (w tym także, a może zwłaszcza, edukacyjnej) jest ekspozycja stała, przy czym określenie „stała” nie zawsze bywa precyzyjne i tak samo rozumiane. Drugą część ekspozycji muzealnych stanowią wystawy zmienne, czasowe, na których muzea eksponują to, czego nie da się pokazać na wystawie stałej lub to, co w pewnym stopniu rozszerza problematykę i podstawowy profil działań danego muzeum. Zmienność wystaw może być więc pożyteczna za wyraz aktywności muzealnej, co, jak wiemy, nie zawsze bywa zasadne. Jedno wszakże nie ulega wątpliwości – ekspozycja jest swoistym łącznikiem między muzeami a publicznością. Jest tym elementem, poprzez który nawet dokonuje się ocen poszczególnych instytucji. Odpowiednia polityka wystawiennicza powinna zatem uwzględniać zarówno potrzeby społeczne, jak i „misyjną” działalność placówek muzealnych².

Niniejszy artykuł jest próbą odpowiedzi na pytanie o „ilość i jakość” czasowych ekspozycji archeologicznych prezentowanych w latach 90. w polskich muzeach. Analiza ta jest równocześnie dobrym punktem wyjścia do dyskusji na szersze tematy dotyczące muzealnictwa archeologicznego. Z przyczyn oczywistych musi to być analiza bardzo syntetyczna i ograniczona tylko do jednego aspektu rozległych zadań muzeów, w tym także wystawienniczych. Dokładnie przyjrzymy się bowiem wystawom zmiennym wg publikowanych corocznie w „Zdarzeniach Muzealnych” – Biuletynie Ośrodka Dokumentacji Zabytków, spisach wystaw³.

¹ Art. 2 Ustawy o muzeach z dnia 16 listopada 1996 (DzU 5, poz. 24 z 1997 r.) wymienia 10 punktów realizacji głównych celów istnienia muzeów. W punkcie 5 znajdujemy tam „urządzenie wystaw”, w punkcie 7 „prowadzenie działalności edukacyjnej” a w 8 „udostępnianie zbiorów do celów naukowych i edukacyjnych”.

² Szerzej na ten temat: S. Czopek, *Wstęp do muzealnictwa i konserwatorstwa archeologicznego*, Rzeszów 2000, s. 62–74.

³ Uwzględniono tutaj następujące zestawienia: J. Maisner-Nieduszyńska, M. Sołtysiak, *Czasowe wystawy muzealne w 1991 roku*, „Zdarzenia Muzealne”, (dalej: „ZM”), Nr 6/1993; M. Guzowska, M. Sołtysiak, *Czasowe wystawy muzealne w 1992 roku*, „ZM”, Nr 8/1994; M. Sołtysiak, *Czasowe wystawy muzealne w 1993 roku*,

Zestawienia te potraktowano jako swoiste źródło informacji o liczbie organizowanych corocznie czasowych wystaw archeologicznych. Przed dalszymi uwagami konieczne są jednak dodatkowe wyjaśnienia:

- liczbę wystaw traktować można jako niepełną bowiem, jak niejednokrotnie zauważano we wstępach do zestawień, nie wszystkie polskie muzea nadsyłały wypełnione ankiety; obserwowane niewielkie wahania roczne (tabela I) sugerują jednak brak bardzo niewielu ekspozycji, nie wpływających na istotne proporcje⁴;
- w zestawieniach uwzględniono jedynie ekspozycje dotyczące archeologii ziem polskich i sąsiednich (tzw. archeologia pradziejowa, średniowieczna i nowożytna) oraz ekspozycje związane z historią i organizacją badań tego terenu (nie uwzględniono np. obecnych w wielu muzeach wystaw dotyczących starożytnego Egiptu czy kultury antycznej);
- wyliczenia mogą także nie uwzględniać wystaw archeologicznych, których tytuły nie sugerowały związku z archeologią, jak i tym bardziej wystaw interdyscyplinarnych, w których problematyka archeologiczna stanowiła część poruszanych problemów.

Pora zatem na przedstawienie głównych wniosków. W tabeli I zawarto porównanie ilościowe czasowych wystaw archeologicznych do innych ekspozycji zmiennych w polskich muzeach. W latach 1991–1999 było czynnych 441 ekspozycji, które zorganizowano w 140 różnych muzeach. Dokładna analiza ilościowa nie jest budująca. Z kolejnych wyliczeń wynika bowiem, że zaledwie 2% ogółu ekspozycji

„ZM”, Nr 11/1995; J. Maisner-Nieduszyńska, M. Sołtysiak, *Czasowe wystawy muzealne w 1994 roku*, „ZM”, Nr 13/1995; J. Lewandowska, M. Sołtysiak, *Czasowe wystawy muzealne w 1995 roku*, „ZM”, Nr 15/1996; J. Lewandowska, M. Sołtysiak, *Czasowe wystawy muzealne w 1996 roku*, „ZM”, Nr 17/1997; M. Sołtysiak, *Czasowe wystawy muzealne w 1997 roku*, „ZM”, Nr 19/1998; A. Kucińska, M. Sołtysiak, *Czasowe wystawy muzealne w 1998 roku*, „ZM”, Nr 21/1999; A. Kucińska, M. Sołtysiak, *Czasowe wystawy muzealne w roku 1999*, „ZM”, Nr 23/200.

⁴ Potwierdza to porównanie z odpowiednimi danymi zawartymi w rocznikach statystycznych – np. za rok 1998 – 2757 wobec 2715.

stanowią zwykle wystawy archeologiczne. Jeżeli uwzględnimy przy tym te same wystawy eksponowane w kolejnych muzeach, to liczba rzeczywiście organizowanych (inaczej: nowo otwieranych) ekspozycji będzie zdecydowanie mniejsza. Średnia roczna kształtuje się na poziomie około 50 wystaw, co w zestawieniu z blisko 250 archeologami zatrudnionymi w polskich muzeach⁵ daje proporcje 1:5, czyli „średniorocznie” jedną wystawę przygotowują 5 archeologów, lub inaczej każdy z archeologów przygotowuje jedną ekspozycję raz na 5 lat. Oczywiście, jak każde uśrednianie, tak i to niesie z sobą duże uproszczenia. Myślę jednak, że jest to ważna obserwacja. Brak danych porównawczych z innymi niż archeologia dyscyplin uniemożliwia tutaj pełniejszą ocenę.

Już pobieżna lektura cytowanych zestawień przekonuje o zdecydowanej dominacji wystaw z zakresu szeroko pojmowanej sztuki. Dość liczne są też wystawy „historyczne”. Stosunkowo najbliższa jest archeologii etnografia, co wydaje się zrozumiałe ze względu na jej różnoaspektowe (formalne, źródłowe, a nawet „ekspozycyjne” w sensie estetyki i sposobów prezentacji) podobieństwa.

Tabela I

Ilościowa charakterystyka wystaw

Rok	Wystawy ogółem		W tym wystawy archeologiczne		W tym w muzeach archeologicznych	
	N	%	N	%	N	%
1991	1753	100	35	1,9	12	34,0
1992	1824	100	49	2,7	19	38,7
1993	2154	100	57	2,6	19	33,3
1994	2468	100	57	2,3	12	21,0
1995	2394	100	44	1,8	10	22,7
1996	2621	100	41	1,6	14	34,1
1997	2546	100	47	1,8	7	14,1
1998	2757	100	52	1,9	21	40,4
1999	2849	100	59	2,1	13	22,0
Razem	21366	100	441	2,1	127	28,8

Wahania w poszczególnych latach nie są duże – od 1,6 do 2,7% ogółu wystaw. Trudno także mówić o wyraźnym trendzie czy choćby tendencji, czytelnej statystycznie.

Dość dużym wahaniom podlegają natomiast wystawy w wyspecjalizowanych muzeach archeologicznych. W „dobrych” latach przygotowują one nawet 40% ekspozycji archeologicznych (np. w roku 1998), a w gorszych zaledwie kilkanaście (1997). Niezwykle znamienne jest, że bywały lata, w których pewne muzea eksponowały wyłącznie wystawy „niearcheologiczne”, czasami bardzo odległe od zasadniczego profilu działalności (np. najłatwiejsze w realizacji wystawy sztuki współczesnej). Rekordzistą spośród muzeów specjalistycznych jest Państwowe Muzeum Archeologiczne w Warszawie z 36 wystawami. W dalszej kolejności mamy muzea archeologiczne we Wrocławiu (27 ekspozycji), Krakowie (21) oraz Poznaniu i Gdańsku (po 19).

⁵ Ocena stanu archeologii w Polsce, materiały informacyjne, Warszawa 1994, s. 15.

Analizując listę pozostałych muzeów organizujących wystawy o tematyce archeologicznej znajdziemy na niej grupę placówek aktywnych, często organizujących interesujące nas tutaj wystawy. Zdecydowana większość z wymienionej już liczby 140 placówek to muzea, w których wystawy archeologiczne organizowano 1 raz (blisko 48%), 2 lub 3 razy (prawie 30%) w ciągu omawianego czasu. Wynika z tego, że statystyczny obraz jest nieco zafalszowany – największą aktywność wykazuje zaledwie 30 muzeów (22%) spośród analizowanych (w ogóle aktywnych na polu archeologii).

Wśród dużych muzeów okręgowych (tj. z działami archeologicznymi) największą liczbę wystaw archeologicznych zorganizowało muzeum w Rzeszowie (8). Na dalszych miejscach znajdują się muzea w Olsztynie (7), Kielcach (6) i Białymstoku (5). W grupie mniejszych muzeów okręgowych (nazwanych tak po reformie 1975 i na ogół posiadające mniejsze działy archeologiczne) niekwestionowanym liderem jest muzeum w Chełmie z 14 ekspozycjami. Wysoką pozycję zajmują także placówki Zamościa (9) i Częstochowy (8).

Kolejną grupę stanowią muzea małe – regionalne z nazwy i charakteru. Tej grupie przewodzą muzea w Kołobrzegu (7), Bielsku Podlaskim, Hrubieszowie, Rawie Mazowieckiej (po 6) oraz Dukli (5).

W tym miejscu musi się pojawić pytanie o inne muzea (nie tylko o profilu regionalnym⁶) – dlaczego nie organizuje się tam (lub niezmiernie rzadko, co dotyczy także muzeów dużych) takich ekspozycji. Jest to potwierdzenie wcześniejszej obserwacji Jana Jaskanisa, który mówi nawet o narastającym (i zapewne świadomym) eliminowaniu archeologii „z programów wystaw regionalnych muzeów terenowych”⁷. Myślę, że jest to obserwacja niezwykle ważna, dotycząca dostępności do naszej dyscypliny i stwarzanego dla niej klimatu. Lista nieobecności byłaby więc o wiele dłuższa niż zestawienie muzeów aktywnych „ekspozycyjnie”.

Bardzo trudny jest kolejny etap analizy, a mianowicie próba typologicznego i tematycznego uporządkowania czasowych wystaw muzealnych czynnych w latach 90. Wydaje się, że można tutaj zaproponować następujący podział formalny⁸:

- wystawy problemowe, przedstawiające wybrane zagadnienie lub grupę problemową związaną z archeologią, czasami nawet szersze zagadnienia;
- wystawy, które można określić jako regionalne, najczęściej poświęcone wybranemu mniejszemu lub większemu regionowi (nb. wydzielanemu bardzo dowolnie), a nawet miejscowości;
- ekspozycje urządzone z najnowszych odkryć i badań, pokazujące najczęściej wyniki wykopalisk w pewnym przedziale czasu (zwykle „ostatni” sezon lub dwa) na określonym terenie, czasami nawet pojedynczym stanowisku;

⁶ Można np. wskazać muzea używające nawet nazwy „Archeologiczno-Historyczne” lub pokrewnych, które w analizowanym okresie nie zorganizowały żadnej zmiennej ekspozycji archeologicznej.

⁷ J. Jaskanis, *Organizacyjne aspekty działalności archeologów w Polsce powojennej – próba oceny*, (w:) *Archeologia i prehistoria polska w ostatnim półwieczu*, Poznań 2000, s. 563.

⁸ Podział ten ma charakter wybitnie porządkujący.

Czasowe wystawy archeologiczne w latach 1991–1999

Rok	Ogółem		Problemowe		Regionalne		Odkrycia		Inne	
	N	%	N	%	N	%	N	%	N	%
1991	35	100	14	40,0	12	34,0	7	10,0	2	6,0
1992	49	100	20	40,8	13	26,5	11	22,5	5	10,2
1993	57	100	21	36,8	13	22,8	10	17,5	13	22,8
1994	57	100	27	47,4	12	21,05	12	21,05	6	10,5
1995	44	100	25	56,9	6	13,6	10	22,7	3	6,8
1996	41	100	18	43,9	7	17,1	8	19,5	8	19,5
1997	47	100	19	40,4	13	27,7	8	17,0	7	14,9
1998	32	100	20	38,5	15	28,8	8	15,4	9	17,3
1999	59	100	16	27,1	23	39,0	14	23,7	6	10,2
Razem	441	100	180	40,8	114	25,9	88	19,9	59	13,4

- pozostałe (inne) ekspozycje archeologiczne – tutaj najczęściej można mówić o historii badań, instytucji czy też innych tematach, dosyć luźno związanych z naszą dyscypliną.

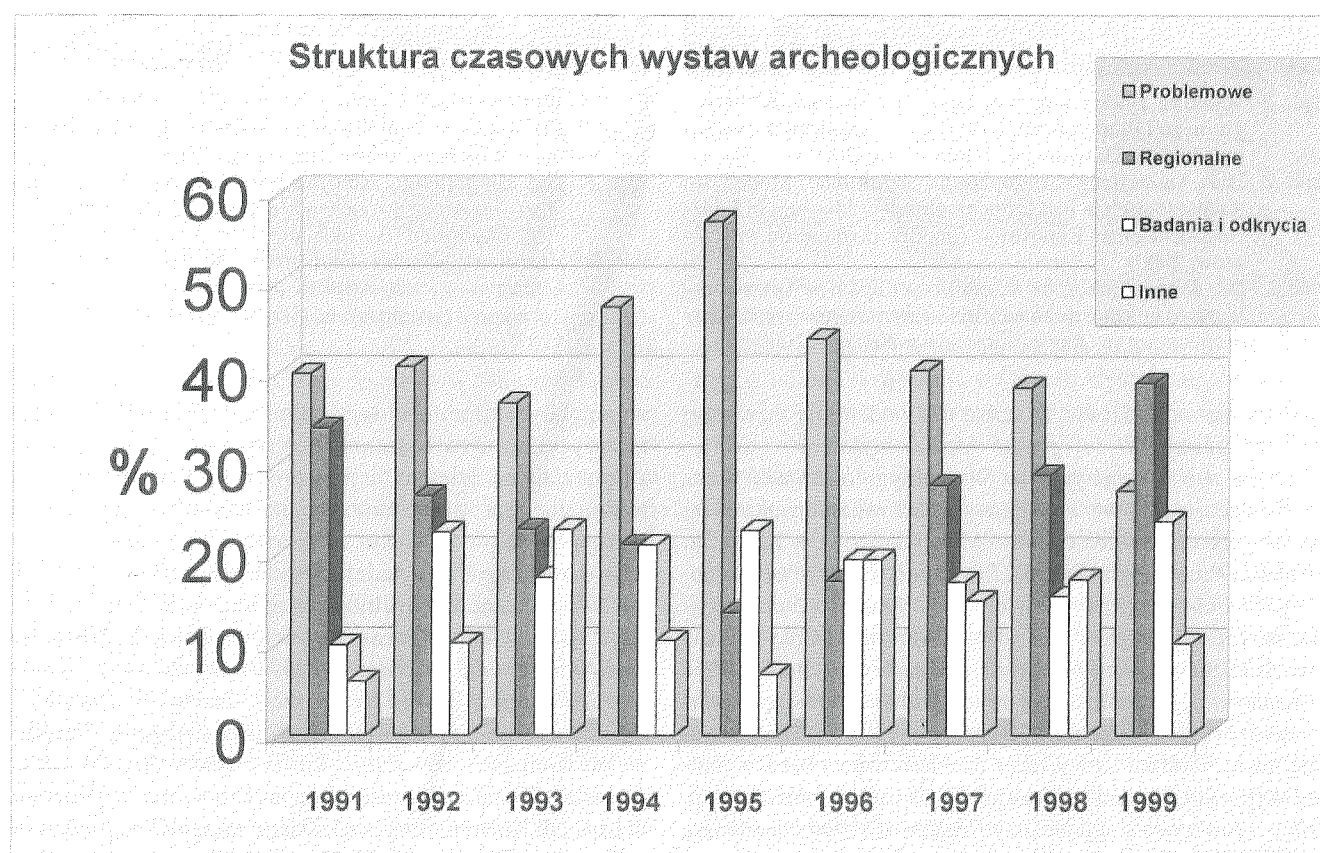
Zestawienie wystaw archeologicznych z podziałem na te grupy zawiera tabela II, a ich graficzną prezentację ryc. 1.

Na wykresie (ryc. 1) można zaobserwować interesujące tendencje:

- od roku 1995 stopniowe obniżanie odsetka wystaw problemowych, a zwiększanie regionalnych;

- statystyka wystaw z badań i odkryć oraz z grupy „inne” nie podlega w zasadzie żadnym prawidłowościom;
- wystawy z najnowszych badań od roku 1992 utrzymują się prawie na niezmiennym poziomie.

Wystawy problemowe, stanowiące średnio około 40% wszystkich realizacji „archeologicznych”, należy zaliczyć do najważniejszych i jednocześnie najtrudniejszych. Są to bowiem ekspozycje pokazujące lub ilustrujące jakies istotne zagadnienie czy też wybrany problem. Przygotowanie takiej wystawy to proces długotrwały (żmudne kwerendy, zwykle wypożyczenia zabytków z innych placówek) i kosztowny.



Ryc. 1. Struktura czasowych wystaw archeologicznych (wg danych z tabeli 2)

Abb. 1. Zeitstruktur der archäologischen Ausstellungen (nach den Angaben aus der Tabelle 2)

Рис. 1. Структура временных археологических выставок (согл. данных таблицы 2)



Ryc. 2. Wystawa *Moda pradziejowa Europy* z Muzeum Archeologicznego i Etnograficznego w Łodzi – fragment ekspozycji (w Muzeum Okręgowym w Rzeszowie, 2000 r.)

Abb. 2. Die Ausstellung „Europäische urzeitliche Mode“ im Archäologischen und Ethnographischen Museum in Łódź – Fragment einer Exposition (im Bezirksmuseum in Rzeszów, 2000)

Рис. 2. Выставка «Доисторическая мода Европы» Археологического и Этнографического музея в Лодзи – фрагмент экспозиции (в Окружном музее в Жешове, 2000 г.)

Dlatego nie może dziwić, że temat taki podejmują zazwyczaj większe muzea. W tej grupie można wymienić zarówno „sztandarowe” ekspozycje lat 90., przygotowywane przez duże muzea, często we współpracy z placówkami naukowymi np. (*Skarby wschodnich Gotów* – Muz. Okręgowe w Zamościu i Katedra Archeologii UMCS, *Słowianie w Europie wcześniejszego średniowiecza; Prusowie. Dzieje i kultura ludu bałtyjskiego, Topór – ciągłość idei* – PMA Warszawa, *Czas łowców niedźwiedzia, mamuta i renifera* – Muzeum Archeologiczne w Krakowie), jak realizacje z mniejszych muzeów (np. *Ozdoby epoki brązu* – Muzeum w Tomaszowie Lub.), Jeśli pozwalają na to warunki, to wystawy problemowe są bardzo chętnie wypożyczane („eksportowane”) do innych muzeów (np. *Glina – tworzywo tysięcy czy Pradawne groby i cmentarze* z Muzeum Archeologicznego w Krakowie).

Wystawy o tematyce regionalnej, stanowiące średnio 25% ekspozycji czasowych stanowią bardzo ważne ogniwo

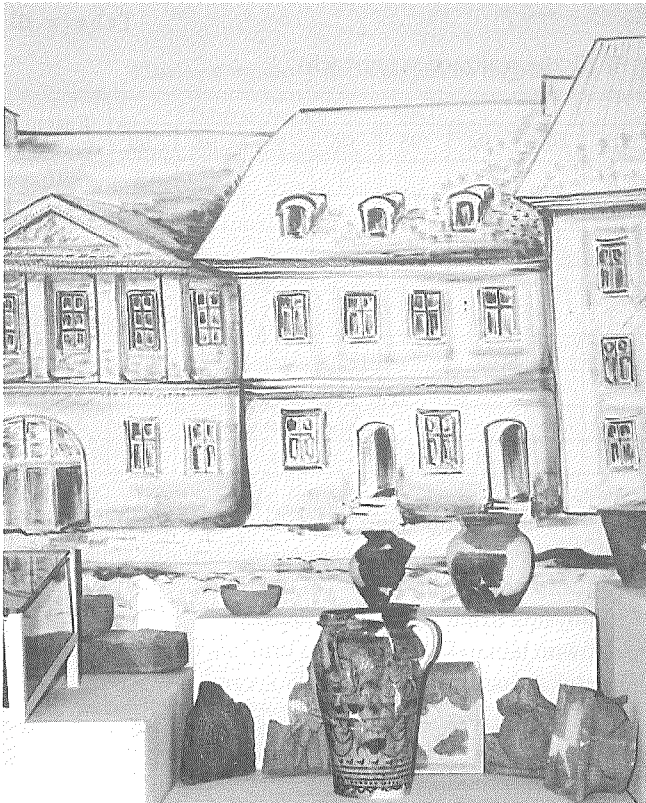


Ryc. 3. Wystawa *Czas łowców niedźwiedzia, mamuta i renifera* z Muzeum Archeologicznego w Krakowie – fragment ekspozycji (w Muzeum Okręgowym w Rzeszowie, 1997)

Abb. 3. Die Ausstellung „Zeit der Bären-, Mammut- und Renjäger“ im Archäologischen Museum in Kraków – Fragment einer Exposition (Bezirksmuseum in Rzeszów, 1997)

Рис. 3. Выставка «Время охотников на медведя, мамонта и северного оленя» Археологического музея в Кракове – фрагмент экспозиции (Окружной музей в Жешове, 1997)

w popularyzacji archeologii w konkretnym regionie. Można zaryzykować twierdzenie, że o ile wystawy problemowe zaspokajają bardziej ambicje twórców niż odbiorców, o tyle regionalne trafiają w autentyczne zapotrzebowanie społeczne. Bywają one również kosztowne i pracochłonne, a ze swej natury rzadziej nadają się do eksponowania w kilku, zwłaszcza oddalonych od siebie muzeach. Jako przykłady z ostatnich lat można wymienić: *Rawa Mazowiecka w świetle źródeł archeologicznych* (Muzeum w Rawie Maz.), *Pradzieje Ziemi Trzciańskiej* (Muzeum w Trzciance), *Z pradziejów regionu świętokrzyskiego* (Muzeum Narodowe w Kielcach), *Pradzieje Kotliny Jasielskiej* (Muzeum w Jaśle), *Ziemia skierniewicka w pradziejach* (Muzeum w Lipcach Reymontowskich), *Dzieje Sieradza na podstawie wykopalisk* (Muzeum w Sieradzu), *Spółczesność pradziejowej ziemi kaliskiej* (Muzeum Okręgowe w Kaliszu) i wiele innych.

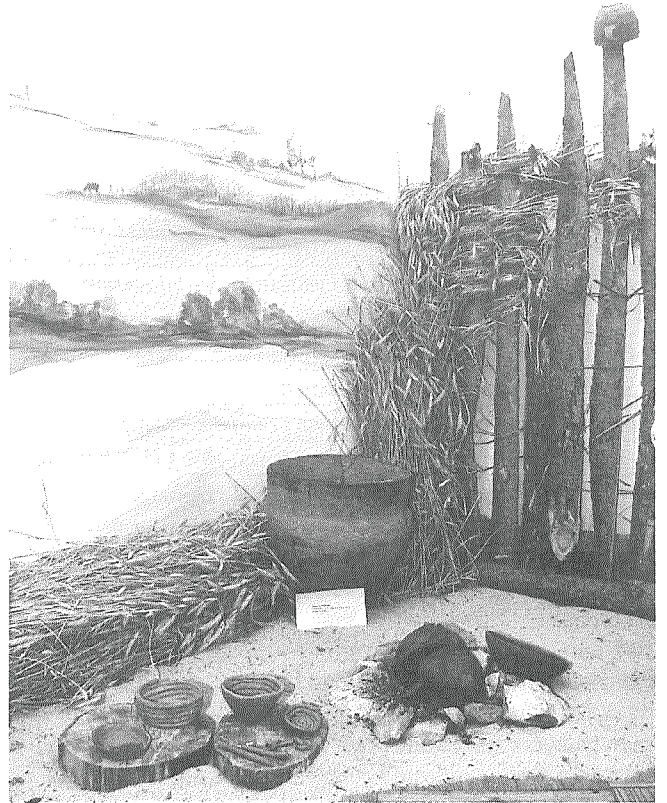


Ryc. 4. Wystawa *Rzeszów – odkopana przeszłość* (Muzeum Okręgowe w Rzeszowie, 1994 rok)

Abb. 4. Die Ausstellung „Rzeszów – ausgegrabene Vergangenheit“ (Bezirksmuseum in Rzeszów, 1994)

Рис. 4. Выставка «Жешов – откопанное прошлое» (Окружной музей в Жешове, 1994)

Ekspozycje z najnowszych odkryć spełniają nieco inną rolę (średnia roczna prawie 20%). Stanowią pierwsze publiczne prezentacje nowo odkrywanych zabytków archeologicznych. Muzea organizują je w różnym układzie terytorialnym, „czasowym” lub nawet instytucjonalnym (np. *Badania wykopaliskowe Muzeum Środkowego Nadodrza w latach 1996–1998* – Muzeum Archeologiczne Środkowego Nadodrza w Świdnicy k. Zielonej Góry). Niektóre z nich mają wręcz charakter cykliczny – np. wystawy w Muzeum Archeologicznym w Poznaniu (*Sezon archeologiczny na Nizinie Wielkopolsko-Kujawskiej ...*). Inne prezentowane są nawet w kilku muzeach – np. wystawy w muzeach Lubelszczyzny prezentujące wyniki badań i najnowszych odkryć tego interesującego obszaru (*Najważniejsze odkrycia archeologiczne w Polsce środkowowschodniej w ... roku*). W tej grupie można także wymienić pewnego rodzaju „małe monografie”, jakimi są ekspozycje prezentujące wyniki badań jednego stanowiska czy też nawet wybranych elementów – np. *Trzcinnica – karpacka Troja* (Muzeum w Dukli) czy *Tysiącletnie cmentarzysko pradziejowe w Brzeziu* (Muzeum w Pleszewie). Ekspozycje z grupy badań i odkryć były zatem realizowane zarówno w muzeach dużych, jak i mniejszych. Należą one do jednych z łatwiejszych w realizacji i nie są na ogół zbyt kosztowne. Nie może zatem dziwić ich popularność. Otwarte jest natomiast pytanie o odpowiedni odbiór zwiedzających. Niektóre można uznać także za swego rodzaju ekspozycje propa-



Ryc. 5. Wystawa *Glina – tworzywo tysiącleci* z Muzeum Archeologicznego w Krakowie (Muzeum Okręgowe Tarnów, 1994 r.)

Abb. 5. Die Ausstellung „Ton-Stoff der Jahrtausende” im Archäologischen Museum in Kraków (Bezirksmuseum in Tarnów, 1994)

Рис. 5. Выставка «Глина – материал тысячелетий» Археологического музея в Кракове (Окружной музей в Тарнове, 1994 г.)

gandowe, jak bardzo udaną i głośną, „eksportową” realizację *Gazociąg pełen skarbów*.

Inne ekspozycje, stanowiące najczęściej kilka lub kilkanaście procent wszystkich realizacji obejmują wystawy nie mieszczące się w trzech pierwszych grupach. Można tutaj wymienić np. ekspozycje z zakresu historii archeologii (*75 lat PMA – PMA Warszawa, Gotfryd Ossowski 1835–1897 – człowiek, archeolog, geolog* – Muzeum Archeologiczne w Krakowie, *125 lat badań archeologicznych w Jurze Ojcowskiej* – Muzeum w Ojcowie) jej metod (*Jak pracuje archeolog?* – Muzeum Okręgowe w Rzeszowie; *Stanowisko archeologiczne, czyli obraz pracy archeologa* – Muzeum w Ostrołęce, *Ochrona zabytków archeologicznych* – Muzeum Archeologiczne we Wrocławiu) czy też zupełnych „rubieży” dyscypliny (*Archeologia na wesoło* – Muzeum Archeologiczne we Wrocławiu).

Na podstawie lektury „Zdarzeń Muzealnych” można również sporządzić swoisty ranking najpopularniejszych wystaw archeologicznych lat 90., przyjmując za jego podstawę ogólną liczbę realizacji w roku (tabela III).

Na pierwszym miejscu znajduje się tutaj wystawa *Moda pradziejowej Europy*, przygotowaną przez dr Irenę Jadczykową z Muzeum Archeologicznego i Etnograficznego w Łodzi

Najpopularniejsze wystawy czasowe lat 90. (liczba realizacji w muzeach)

Tytuł wystawy i główny organizator	Lata									Razem
	'91	'92	'93	'94	'95	'96	'97	'98	'99	
<i>Moda pradziejowa Europy</i> – MAiE w Łodzi	–	2	1	3	1	2	2	3	2	16
<i>Biskupin – gród nad jeziorem</i> – PMA Warszawa	3	2	3	3	–	–	–	–	–	11
<i>Impresje puszczzańskie i archeologia</i> – PMA Warszawa	–	–	–	1	1	1	2	3	2	10
<i>Jaćwież i Litwa w pradziejach i wczesnym średniowieczu</i> – PMA Warszawa	3	3	4	–	–	–	–	–	–	10
<i>Prusowie. Dzieje Ludu Bałtyjskiego</i> – PMA Warszawa	–	–	–	–	–	–	3	2	1	6
<i>Skarby wschodnich Gotów</i> – Muzeum Okręgowe w Zamościu	–	–	–	–	1	1	1	3	–	6
<i>Czas łowców niedźwiedzia, mamuta i renifera</i> – MA Kraków	–	–	–	–	1	2	2	–	–	5
<i>Ozdoby epoki brązu</i> – Muzeum w Tomaszowie Lubelskim	–	–	–	1	4	–	–	–	–	5

w 1980 roku⁹. „Długowieczność” tej ekspozycji można tłumaczyć dobrymi walorami edukacyjnymi, stosunkowo atrakcyjną tematyką i łatwością realizacji. Wydaje się, że na jej popularność wpływa także brak na „muzealnym rynku wystawienniczym”, podobnych (w sensie zapotrzebowania i sposobów prezentacji), ale nowszych propozycji. Jest to jedyna wystawa spośród uwzględnionych w zestawieniu, która była wykorzystywana przez całe dziesięciolecie. Inne charakteryzują się znacznie krótszymi okresami udostępniania. W zestawieniu nie może dziwić wysoka pozycja wystawy biskupińskiej, trafiającej bezpośrednio w zapotrzebowania szkół. Inne wystawy, przygotowywane przez Państwowe Muzeum Archeologiczne w Warszawie stanowią potwierdzenie najważniejszej roli, jaką odgrywa ta placówka w polskim muzealnictwie archeologicznym. Zgodnie z przewidywaniami, znajdujemy tutaj także bardzo dobre realizacje zarówno z merytorycznego, jak i edukacyjno-estetycznego punktu widzenia – *Skarby Wschodnich Gotów* (Muzeum Okręgowe w Zamościu i Katedra Archeologii UMCS) i *Czas łowców niedźwiedzia, mamuta i renifera* (Muzeum Archeologiczne w Krakowie). Zaskoczeniem może być niewielka wystawa *Ozdoby epoki brązu*, przygotowana przez Muzeum w Tomaszowie Lubelskim, która była ekspozowana w 5 placówkach Lubelszczyzny. Poza zestawieniem znalazły się natomiast wystawy ekspozowane w mniej niż 5 muzeach. Wśród nich były także bardzo znaczące. – np. *Prahistoryczne górnictwo na ziemiach polskich* (PMA Warszawa), *Pradawne groby i cmentarze* (MA Kraków), *Groby książęce z III/IV wieku we Wrocławiu-Zakrzowie* (MA we Wrocławiu).

Bardzo trudno jest dokonywać rzetelnej oceny wartości ekspozycji muzealnych. Jest to raczej sprawa krytyki i w dużej mierze odczuć subiektywnych każdego odbiorcy. Trudno więc o odpowiedź na pytanie o jakość polskich wystaw archeologicznych. Pewnym miernikiem może być w tym względzie jedynie zestawienie wystaw nagrodzonych w dorocznych konkursach „Najciekawsze wydarzenie muzealne roku” (tabela IV).

Lektura zaprezentowanych uwag oraz własne obserwacje umożliwiają sformułowanie następujących wniosków:

⁹ I. Jadczykowa, *Moda pradziejowa Europy*, „ZOW”, R. 4/1980, s. 308–320.

- jeśli kondycję polskiego muzealnictwa archeologicznego mierzylibyśmy organizowanymi wystawami zmiennymi, zarówno w sensie ilościowym, jak i jakościowym, to musielibyśmy uznać ją za nie najlepszą;
- zarówno tematyka, jak i liczba oraz jakość ekspozycji (ich estetyka) pozostawiają wiele do życzenia;



Ryc. 6. Wystawa *Skarby wschodnich Gotów* (Muzeum Okręgowe w Zamościu, 1997)

Abb. 6. Die Aussteking „Schätze der Ostgoten” (Bezirkmuseum in Zamość, 1997)

Рис. 6. Выставка „Сокровища восточных готов” (Окружной музей в Замосце, 1997)

Czasowe wystawy archeologiczne nagradzane w konkursach „Najciekawsze wydarzenie muzealne roku”

Tytuł wystawy	Organizator	Rok	Charakter wyróżnienia
<i>Wolin-Jamsborg. Handlowe miasto z czasów wikingów</i>	Muzeum Narodowe w Szczecinie	1991	Wyróżnienie
<i>Biżuteria minionych epok</i>	Muzeum Archeologiczne w Krakowie		Wyróżnienie
<i>Czas żelaza – mazowieckie centrum metalurgiczne z epoki Imperium Rzymskiego (wystawa stała)</i>	Muzeum Starożytnego Hutnictwa Mazowieckiego w Pruszkowie	1992	Nagroda I stopnia
<i>Truso i Elbląg. Archeologia ołsniewa</i>	Muzeum Okręgowe w Elblągu		Nagroda II stopnia
<i>Z naszej przeszłości (wystawa stała)</i>	Muzeum Archeologiczne i Etnograficzne w Łodzi	1993	Wyróżnienie
<i>Na rubieżach cywilizacji antycznych. Kultura przeworska od II w. p.n.e. do V w. n.e.</i>	Państwowe Muzeum Archeologiczne w Warszawie	1994	Nagroda I stopnia
<i>Gniezno – pierwsza stolica Polski, miasto św. Wojciecha</i>	Muzeum Początków Państwa Polskiego w Gnieźnie		Nagroda I stopnia
<i>Rzeszów – odkopana przeszłość</i>	Muzeum Okręgowe w Rzeszowie		Nagroda III stopnia
<i>Przeszłość ożywiona (wystawa stała)</i>	Muzeum Okręgowe w Krośnie	1995	Wyróżnienie
<i>Biżuteria i elementy wyposażenia grobowego z cmentarzyska średniowiecznego w Grucznie</i>	Muzeum w Grudziądzu	1996	Wyróżnienie
<i>Historia ziemi wydzierana – 20 lat później</i>	Muzeum Ziemi Kujawskiej i Dobrzyńskiej we Włocławku		Wyróżnienie
<i>Koczownicy Ukrainy – Złoto stepu</i>	Muzeum Śląskie w Katowicach	1997	Nagroda Główna
<i>Życie codzienne mezolitycznych myśliwych z Mszana – sprzed 9000 lat</i>	Muzeum w Brodnicy		Nagroda indywidualna dla M. Marciniaka
<i>Skarb z Głogowa</i>	Muzeum Archeologiczno-Historyczne w Głogowie	1998	Wyróżnienie
<i>Tutanchamon ukraińskich stepów</i>	Muzeum Archeologiczne w Krakowie	1999	Sybilla – I nagroda
<i>Odkrywanie przeszłości</i>	Muzeum Okręgowe w Toruniu		Wyróżnienie
<i>Najstarsze skarby chrześcijańskiego dziedzictwa Polski</i>	Muzeum Archeologiczne i Etnograficzne w Łodzi		Wyróżnienie

- proporcje i charakter wystaw mogą nasuwać uwagę o kryzysie struktur polskiego muzealnictwa archeologicznego zarówno w sensie organizacyjnym, jak i merytorycznym;
- w ciągu ostatnich 10 lat nie dokonał się istotny postęp czy też przełom w zakresie wystawiennictwa archeologicznego, co dotyczy tak tematyki, jak i sposobów realizacji. Wydaje się, że kontynuujemy tutaj ugruntowany dorobek lat poprzednich (nadal dominuje gablotowo-podestowy sposób prezentacji zabytków, nawiązujący do tzw. stylu włoskiego, rozpowszechnionego w muzeach europejskich w latach 50. i 60.¹⁰).
- za pewną nowość można uznać jedynie poszerzenie spektrum zainteresowań archeologów-muzealników o czasy późnego średniowiecza, a nawet okres nowożytny (dość częste wystawy poświęcone kaflom i ceramice), co jednak łączy się bardziej z ogólnym postępem i specjalizacją archeologii niż konkretną refleksją „muzeologiczną”. Nowym kierunkiem są coraz częstsze ekspozycje interdyscyplinarne.

¹⁰ J. Świecimski, „Styl włoski” w projektowaniu muzeów i wystaw muzealnych we Włoszech oraz jego wpływ poza granicami Italii, „Muzealnictwo”, nr 37 (1995), s. 89–102; por. też S. Czopek, *Wstęp do muzealnictwa...*, s. 62–74.

Uwagi te mogą się wydać bolesne i dotkliwie, tym bardziej, że potwierdzają je obserwacje spoza sfery wystawiennictwa¹¹. Myślę, że jest ona wypadkową dwóch składników – coraz skromniejszych środków finansowych (nowoczesne realizacje wystawowe są bowiem dosyć kosztowne i nie zawsze do „udźwignięcia” dla małych placówek, stąd np. popularność niektórych wystaw, „krążących” po Polsce przez długie lata) oraz braków w kształceniu młodych archeologów. W programach uniwersyteckich nadal zdecydowanie dominuje model kształcenia „naukowca”, a nie dobrego muzealnika czy urzędnika konserwatorskiego. Nie wypracowaliśmy jeszcze (jako dyscyplina muzealna) odpowiedniej krytyki wystaw czy nawet zasad nowoczesnej metodyki i estetyki ekspozycji archeologicznych. Nie miejsce tutaj na wskazywanie konkretnych, negatywnych przykładów, ale czy już na samym wstępie nie popełniamy błędów tytułując wystawy: „Obrządek pogrzebowy kultury ...” czy „Kultura... na obszarze ...”. Kogo chcemy przyciągnąć slangiem archeologicz-

¹¹ Mam tu na myśli głównie kwestie organizacyjne związane ze znanymi w środowisku trudnościami i „restrukturyzacją” (de facto ograniczeniem działalności) wielu placówek, w tym muzeów specjalistycznych (np. Muzeum Archeologicznego Środkowego Nadodrza w Świdnicy k. Zielonej Góry).

nym? Jest to jednocześnie pytanie – dla kogo organizujemy wystawy archeologiczne – dla wąskiej grupy specjalistów, czy dla szerokiego kręgu odbiorców. Problem ten pokazuje, jak wiele jest do zrobienia w kwestii najprostszych zasad marketingowych, które muszą być stosowane w, na pewien sposób rynkowym, muzealnictwie archeologicznym. Muzea nie mogą być tylko instytucjami badawczymi czy składnicami materiałów. Muszą wywiązywać się też z obowiązków edukacyjnych, a te to właśnie wystawy, które mają uczyć niewyedukowane archeologicznie polskie społeczeństwo. Nie powinny zatem istnieć muzea archeologiczne bez wystaw archeologicznych, a inne o profilu regionalnym także mają powinności w tym zakresie. Pamiętajmy że działań muzealnych nie można traktować jako przedsięwzięć wyizolowanych. Truizmem będzie przypomnienie, że od poziomu świadomości społecznej zależy ogólny klimat, jaki tworzymy wokół naszej dyscypliny. W sposób bezpośredni przekłada się

on zarówno na muzealne sukcesy frekwencyjne (a więc i finansowe), jak i ochronę dziedzictwa archeologicznego oraz wszelkie ułatwienia w organizacji i prowadzeniu badań. Muzea i wystawy archeologiczne powinny zatem nadążać za duchem czasu i dostosowywać swą ofertę do aktualnej sytuacji. Popularność festynów i pikników archeologicznych (jak choćby słynne już festyny biskupińskie) pokazuje, że archeologia ciągle może być atrakcyjna nawet dla bardzo szerokiego odbiorcy. Wydaje się, że muzea za mało wykorzystują ten właśnie walor. Głębokiego namysłu wymaga bowiem zarówno sama tematyka ekspozycji, jak i odpowiednio dobrane środki realizacyjne („niezbędne staje się zapewnienie większej atrakcyjności pokazom zabytków w nowoczesnej oprawie plastycznej, przy zastosowaniu form audiowizualnych”¹²) oraz konieczne dziś działania marketingowe, które powinny daleko wykraczać poza standardową informację, a nawet reklamę¹³.

Sylwester Czopek

Zeitweilige Archäologieausstellungen in den Jahren 1991–1999 in den polnischen Museen

Zusammenfassung

Der Artikel ist ein Beitrag zur Diskussion über den Zustand polnischen Museumswesens im Bereich der Archäologie. Der Autor führt aufgrund der alljährlich publizierten Zusammenstellungen der zeitweiligen Ausstellungen im Bereich der urzeitlichen und mittelalterlichen Archäologie in polnischen Museen eine statistische, quantitative und qualitative Zusammenfassung. Der Vergleich zwischen der Archäologie und den anderen musealischen Gebieten fällt nicht gut aus – im letzten Jahrzehnt machten die archäologischen Expositionen nur 2% aller eröffneten Ausstellungen. (Taf. I – insgesamt waren von 21366 organisierten Ausstellungen nur 441 mit Archäologie verbunden) Unter ihnen sind die sogenannten Problemausstellungen vorherrschend, weiter folgen die regionale Thematik betreffenden Expositionen und

diese, die die neusten Forschungen oder Freilegungen präsentieren sowie andere, manchmal nur ganz locker mit Archäologie verbundene Ausstellungen. (Taf. II, Abb. 1.).

Es wäre sehr schwer diese Ausstellungen hinsichtlich der Qualität zu beurteilen. Eine gewisse Beurteilung, können aber die Zusammenstellungen der populärsten (d.h. in mehreren Museen organisierten – Taf. III) und im allgemeinpolnischen Wettbewerb „Interessantestes Ereigniss des Jahres“ gekrönten Ausstellungen bieten. (Taf. IV)

Zum Schluß befasst sich der Autor mit der Frage des Empfangs archäologischer Ausstellungen sowie auch mit ihren Zielen, nützlichen Finanzmitteln und mit der Fachlichkeit der Museumswissenschaftler vor allem in Verbindung mit der Universitätsausbildung.

Сильвэстэр Чопэк

Временные археологические выставки в польских музеях за 1991–1999 гг.

Резюме

Статья является поводом к дискуссии о состоянии польского археологического музейного дела. На основании ежегодно публикуемых бюллетеней временных выставок польских музеев, автор статистически подводит качественные и количественные итоги экспозиций в области праисторической и средневековой археологии. Сравнение археологии с другими музейными дисциплинами не воодушевляет. В последнее десятилетие только 2%

всех открываемых выставок составляли археологические экспозиции (таблица I – в общем на 21366 организованных выставок археологии были посвящены 441 экспозиции). Среди них преобладают т.нз. проблематичные выставки, далее следуют экспозиции региональной

¹² J. Jaskanis, *Organizacyjne aspekty...*, s. 561.

¹³ S. Czopek, *Wstęp do muzealnictwa...*, s. 78–84.

тематики, новые открытия и исследования и прочие, временами очень произвольно связанные с археологией (таблица II, рис. 1).

Очень трудно представить какое-либо качественное ранжирование. В определенном смысле заменой могут быть совместные наиболее популярные выставки (т.е. организованные в нескольких музеях – табл. III), награж-

даемые на общепольском конкурсе «Наиболее интересные музейные достижения года» (таблица IV).

В завершении следует выделить проблему отбора археологических выставок, целей, ради которых они осуществляются, необходимых средств и профессионального уровня музейных работников, в том числе, особенно, в контексте университетской подготовки.