

Adam Kita, Andrzej Kokowski

## Znalezisko ze „Starego Sanu” w Przemyślu

W roku 2000 do naszych rąk trafiło interesujące, chociaż przypadkowe znalezisko. Jest nim żelazny topór o wachlarzowatym ostrzu, w kształcie niemal pełnego półkola (164°), schodzącymi pod silnie rozwartym kątem ramionami do szerokiego trzpienia, zagiętego pod kątem prostym. Rozpiętość ostrza wynosi 235 mm, jego szerokość 110 mm, największa grubość przy trzpieniu – 5 mm. Trzpień o wymiarach 65 x 26 mm oznakowany jest z jednej strony, tuż za połową długości licząc od strony ostrza, ukośnym znakiem krzyża wybitym jednym narzędziem. Od sztaby głównej trzpienia odchodzi pod kątem prostym ku dołowi wypustka długości 60 mm, zwężająca się od 11 do 4 mm u samego dołu; zmniejszająca też wyraźnie swoją grubość – od 4 mm u nasady, do 1 mm u samego końca (ryc. 1–2). Stan zachowania jest bardzo dobry. Na zabytku są widoczne ślady korozji powierzchniowej, charakterystyczne dla wyrobów zalegających w silnie wilgotnym, bagnistym środowisku.

Na podstawie uzyskanych od znalazcy informacji, a jest nim mieszkaniec Przemyśla pan Rudolf Górniak, topór został znaleziony w trakcie robót melioracyjnych w obrębie reliktu koryta Sanu, tzw. „Starego Sanu”, na odcinku przebiegającym przez część miasta zwaną Kruchel, sąsiadującą ze wsią Prątkowce. Obiekt znajdował się w pokładach mułu na znacznej głębokości (miało to być około 7 m) i został wydobyty przez koparkę wraz z kośćmi konia i prawdopodobnie szkieletem ludzkim. Znaleziono również drobne, całkowicie skorodowane elementy metalowe, z których jeden przypominał grot z tuleją do niewielkiej włóczni. Przy oględzinach odkrycia zebrani obserwatorzy odnieśli zgodne wrażenie, że został wykopany konny wojownik, który utonął w bagnistym gruncie.

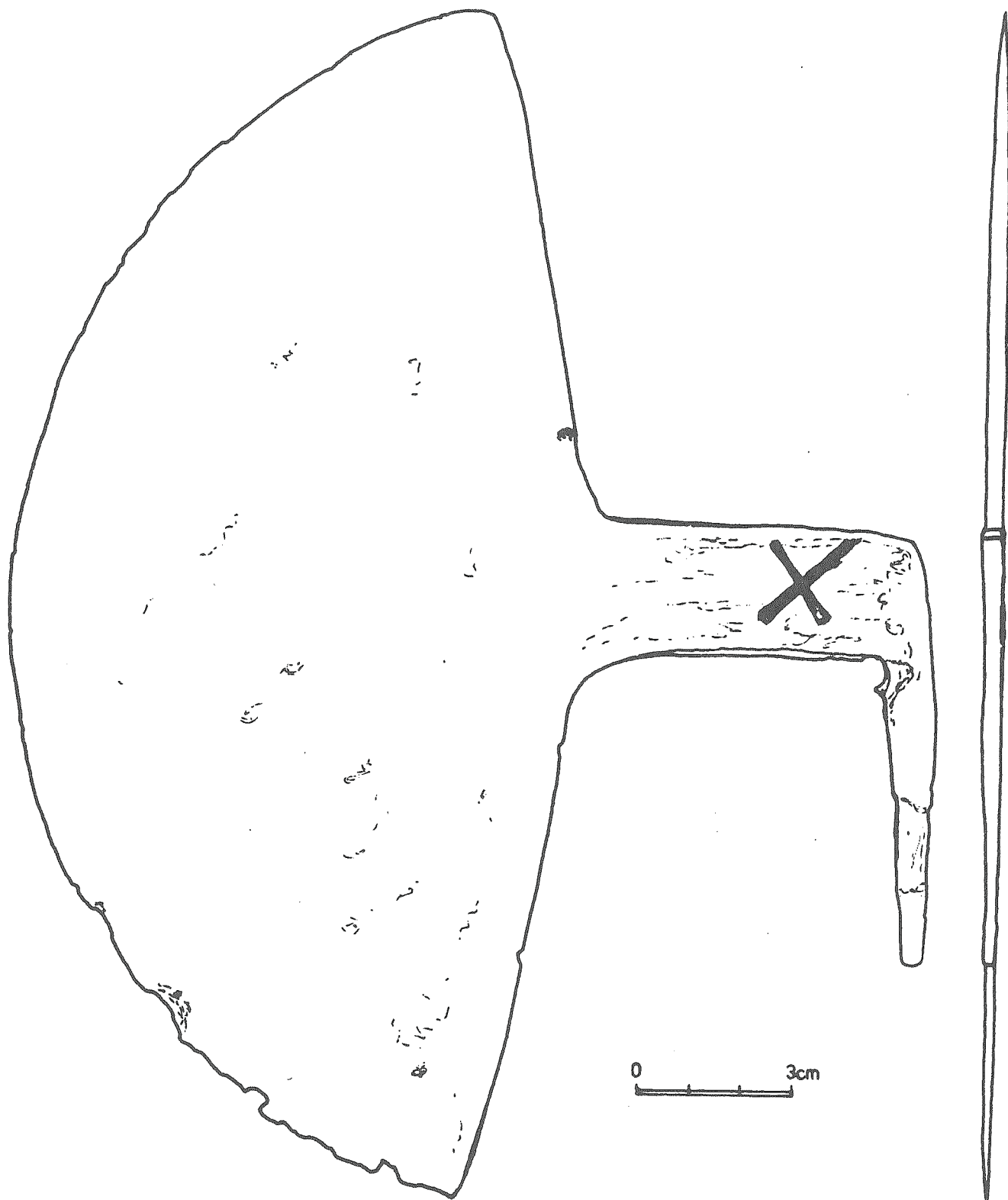
Poszukiwanie analogii do tego zabytku doprowadziło nas w pierwszym rzędzie do znaleziska z Opolą-Ostrówka. Pochodzi stamtąd podobny kształtem, jednak wykonany z niegrubej blachy przedmiot, z nieco innym też ukształtowaniem ostrza, ale za to z bardzo podobnie uformowanym trzpieniem, tyle że mocowanym do drewnianego trzonu za pomocą trzech nitów. Przedmiot ten jest znacznie mniejszy od opisanego wyżej i zdaniem analizującego go K. Wachowskiego nie mógł służyć ani do walki, ani do znanych nam zajęć domowych (K. Wachowski 1984, s. 17 ryc. 5). Interpretacja jego funkcji pozostała więc otwarta.

Nieomal identyczne dwa przedmioty pochodzące ze średniowiecznej siedziby carów bułgarskich w Tyrnowie opisała J. Nikolova (1974, s. 295), nazywając je halabardami. Jedna z nich o rozpiętości ostrza 25 cm i szerokości 7,2 cm znaleziona została w pomieszczeniu nr 5 budowli oznaczonej numerem II – ma ona jednak odłamany trzpień do mocowania rękojeści. Z nieoznaczonego pomieszczenia tej samej budowli pochodzi druga „halabarda” o rozpiętości ostrza 20,5 cm i szerokości 7,5 cm (J. Nikolova 1974, s. 369). Natomiast identyczny jak spod Przemyśla egzemplarz znaleziony został również w Bułgarii, na terenie twierdzy w Czerwen (V. Neševa 1984, s. 183 ryc. 32). Wszystkie trzy znaleziska datowane są w szerokich ramach chronologicznych XIII–XIV wieku.

W. Świątosławski (1999) w swoim studium o uzbrojeniu średniowiecznych koczowników, w rozdziale o toporach powołał się na opinię S. V. Kiseleva i N. Ya Merperta, jakoby ten rodzaj broni był powszechnym elementem wyposażenia wojowników w Azji. Miały one jednak niewielkie ostrza, długości zaledwie około 15–16 cm. Przywołał tam również jedyne w swoim rodzaju znalezisko topora z trzpieniem do osadzania w drzewcu uformowanym identycznie jak analizowany egzemplarz, pochodzące z XIII-wiecznej warstwy mongolskiej twierdzy Karakorum (W. Świątosławski 1999, tabl. XV:4). Uznał on, że „tak prymitywnie osadzone topory jak ten” należą poza tym do rzadkości.

Chcielibyśmy polemizować z ostatnim określeniem. Wykonana przez nas rekonstrukcja mocowania topora do styliska (ryc. 3) pokazuje, że jego prostota nie deprecjonowała w żaden sposób użyteczności broni. Walczący miał bowiem do dyspozycji lekki, najpewniej na krótkim trzonku osadzony topór, znakomicie wywarzony i niezwykle – dzięki szerokiemu ostrzu – skuteczny. Jesteśmy przekonani, że takie mocowanie ostrza w niczym nie ustępuje toporom posiadającym odkutą obejmę na uchwyt. Trwałość tego zamocowania jest może rzeczywiście mniejsza, ale zarazem niezwykle łatwa do naprawy.

Trudno nam ocenić również okoliczności znalezienia analizowanego topora. Wszystko wskazuje na to, że najbardziej prawdopodobne jest, iż jego posiadacz utonął wraz

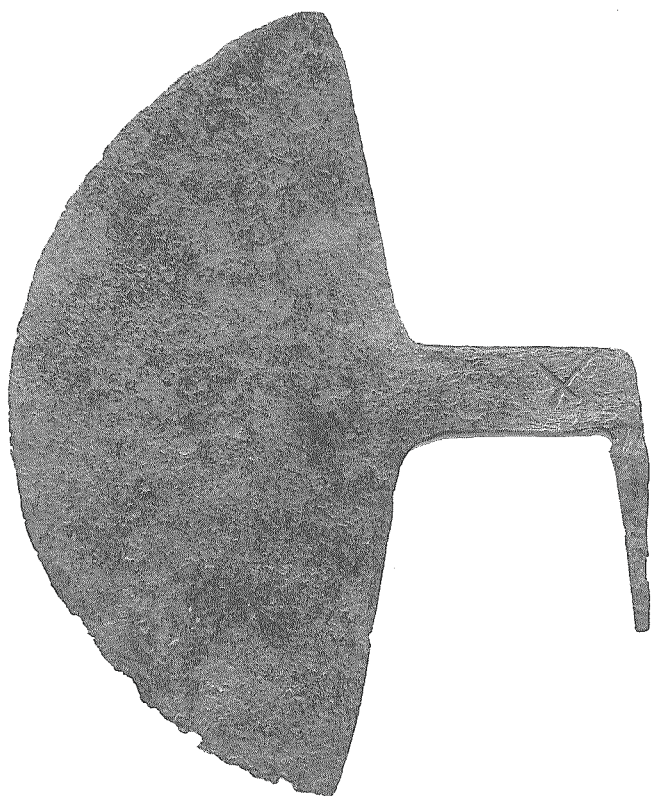


Ryc. 1. Topór ze „Starego Sanu” w Przemyślu  
 Abb. 1. Axt aus dem „Alten San” in Przemyśl  
 Рис. 1. Топор со «Старого Сана» в Перемышле

Fot.  
 Fot.  
 Фото

Ryc.  
 Abb.  
 Рис.



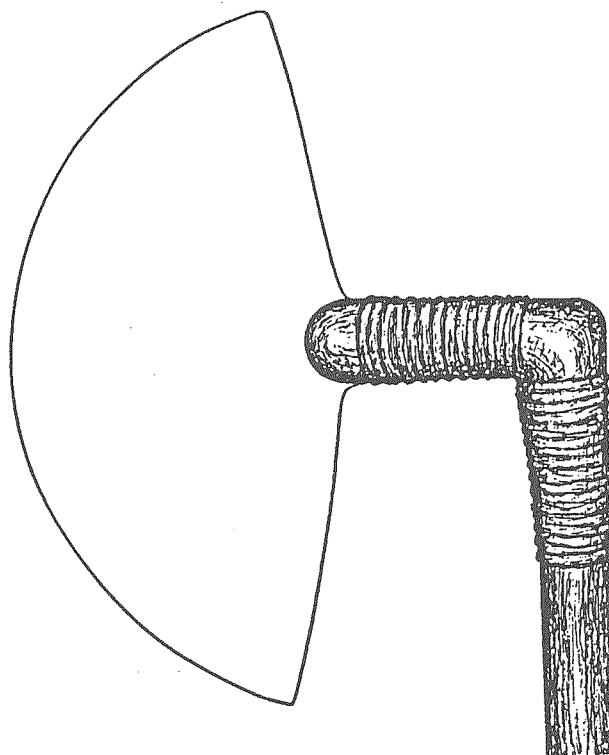
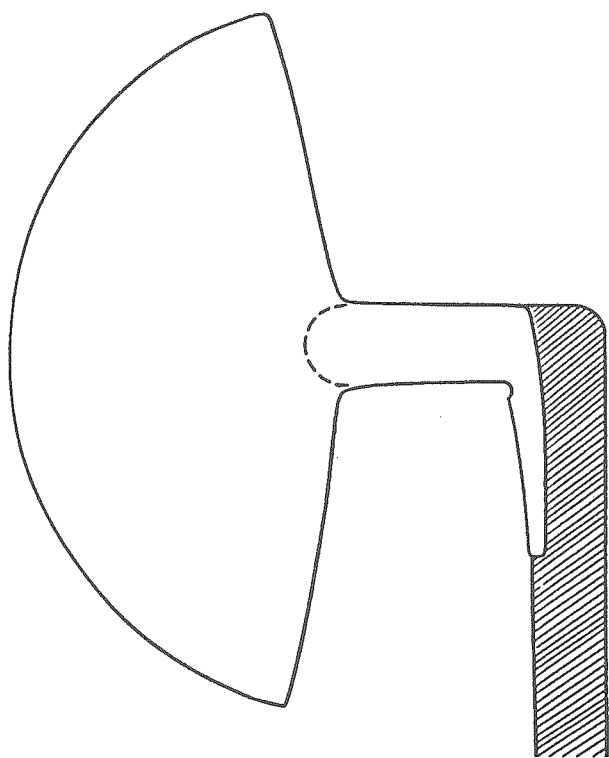


Fot. 1. Topór ze „Starego Sanu” w Przemyślu (fotografia)  
 Fot. 1. Axt aus dem „Alten San” in Przemyśl  
 Фото 1. Топор из «Старого Сана» в Перемышле

z koniem. Może on być jednak również typową zgubą i mógł znaleźć się w rzece na przykład w trakcie przeprawy przez nią. Wtedy należałoby zaprzeczyć związkowi wydobytych kości z tym przedmiotem. Nie można wykluczyć jednak innych okoliczności, nawet takich, że stanowi on świadectwo jakiejś potyczki zbrojnej. Najmniej prawdopodobne wydaje się, że mógł on zostać wrzucony do rzeki jako dar wotywny. Chociaż ofiary z broni znane są z różnych odcinków pradziejów (porównaj chociażby syntezę tego problemu autorstwa W. Müller-Wille – 1999), to nie mamy przekonywujących przekazów o jego istnieniu u średniowiecznych koczowników. Problem ten jest zasadniczo również nierozpoznany w odniesieniu do Słowiańszczyzny, chociaż znalezisko z miejscowości Żabianka w pow. ryckim może wskazywać na istnienie zwyczajów ofiar z różnych przedmiotów składanych w wodzie – w tym konkretnym przypadku były to naczynia (E. i A. Kokowscy 1995).

Najistotniejsze jest jednakowoż to, że oto przypadkiem ujawniono w okolicach Przemyśla nieznaną w Europie Środkowej wzór uzbrojenia zaczepnego, którego chronologię skłonniśmy wiązać z okresem najazdów Mongołów z drugiej połowy XIII wieku, bądź czasem krótko po tej inwazji.

Nie potrafimy natomiast jasno określić pochodzenia topora z Sanu. Trudno nam bowiem ustosunkować się do analogii z terenu Bałkanów, ale również i tamte znaleziska mogą mieć przecież związek z koczownikami. Chociaż nie udało nam się znaleźć takiej formy broni u Bułgarów (Protobułgarów) z okresu funkcjonowania ich nadwołżańskiego państwa



Rys. 2. Rekonstrukcja rękojeści i sposobu mocowania do niej topora ze „Starego Sanu” w Przemyślu. Rys. A. Kita

Abb. 2. Rekonstruktion des Griffs und der Axtbefestigung an ihm, Zeichnung: A. Kita

Рис. 2. Реконструкция рукояти и способ прикрепления к ней топора со «Старого Сана» в Перемышле. Рис. А.Кита

– znane nam zestawienia forma używanych przez nich toporów nie zawierają takiego wzoru (np. J. L. Izmajlov 1989, s. 110–111, 120 ryc. 2). Odnoszą się one jednak do starszego odcinka dziejów Protobułgarów. Niemniej ich zależność od Mongołów w ostatniej fazie ich bytności we wschodniej Europie związana z przejściem islamu (E. Tryjarski 1975, s. 176, 226–228), mogła zaowocować również – między innymi – przejściem niektórych form uzbrojenia. Ponieważ w nieodległej Kotlinie Hrubieszowskiej ostatnimi czasy natrafiono na przedmioty mające związek z Bułgarami nadwołżańskimi, w postaci metalowych zwieńczeń rękojeści nahażek, w kształcie głów ptaków i ssaków (E. i A. Kokowscy

2002a; 2002b) ten kierunek poszukiwań wydaje się jak najbardziej poprawny. Zwrócono również w literaturze przedmiotu uwagę na fakt, że „orientalizacja” uzbrojenia była w XII i w pierwszej połowie XIII wieku w strefie pogranicza ruskiego istotną regułą (J. Kuśnierz 2000, s. 20–24), co pozwala nawet na przypuszczenie, że topór z Sanu jest wschodnim importem na terenie słowiańskim. Należy również pamiętać, że z obszaru samego Przemyśla pochodzą znaleziska grobowe innych koczowników – Madziarów (A. Koperski 1985; A. Koperski, M. Parczewski 1978a; A. Koperski, M. Parczewski 1978b). Nie można więc wykluczyć, że ten niecodzienny w formie topór można powiązać z tym właśnie ludem.

#### WYKAZ CYTOWANEJ LITERATURY

- Izmaĵlov I. L.  
1989 *Orużie bliżnego boja Volžskich Bolgar VIII–X vv.*, [w:] A. Ch. Chalikov (red.) *Rannie Bolgary v Vostočnoj Evrope, Kazan'*, s. 107–121.
- Kiselev S. V., Merpert N. Ya  
1965 *Železnye i cugunnye izdiela Kara-Korum*, [w:] *Drevnemon-gol'skie goroda*, Moskva.
- Kokowscy E. i A.  
1995 *Wczesnośredniowieczne znalezisko wotywny (?) z Żabianki w woj. lubelskim*, „Slavia Antiqua”, t. 34:1993, s. 241–247.  
2002a *Nahażki z rękojeścią w kształcie ptasich głów z Gródka nad Bugiem*, [w:] M. Dulnicz, *Słowianie i ich sąsiedzi we wczesnym średniowieczu*, Lublin – Warszawa 2003, s. 355–364.  
2002b *Rękojeść nahażki z głową barana z Gródka nad Bugiem*, [w:] P. Łuczkiwicz, B. Niezabitowska (red.) *Mastomęcz w 25 odślonach*, Lublin 2002 (w druku).
- Koperski A.  
1985 *Cmentarzysko staromadziarskie w Przemyślu*, „PMMAiE”, t. 29, s. 261–267.
- Koperski A., Parczewski M.  
1978a *Wczesnośredniowieczny grób Węgra-koczownika z Przemyśla*, „AAC”, t. 18, s. 151–199.  
1978b *Das altungarische Reitergrab von Przemyśl (Südostpolen)*, *Acta Archaeologica Hungarica*, t. 30, s. 213–230.
- Kuśnierz J.  
2000 *Przyczynek do handlowego i militarnego znaczenia Gródka nad Bugiem (Wołynia) we wczesnym średniowieczu*, [w:] J. Feduszka, P. Kondraciuk, J. Kuśnierz, A. M. Syluk, A. Urbański (red.) *Zamojszczyzna i Wołyń w minionym tysiącleciu. Historia, kultura, sztuka*, Zamość, s. 19–28.
- Müller-Wille M.  
1999 *Opferkulte der Germanen und Slawen*, Stuttgart.
- Neševa V.  
1985 *Metaloobrotvane, juvelirstvo, predčestvo, šivačestvo, t'kačestvo i obuščestvo. Obrobotka na kost, d'rvoobrotvane. Selsko stoparstvo i ribolov*, [w:] *Srednovekovnigat Červen*, t. I – *Citadelata na grada*, Sofija, s. 166–216.
- Nikolova Ja.  
1974 *Domašnjat bit i v'or'ženieto v dvoreca na Carevec spored archeologičeskija material*, [w:] *Carevgrad Tyrnov, dvorec't na bolgarskite care prez vtorata b'lgarska d'ržava*, t. 2, Sofija, s. 187–392.
- Świętosławski W.  
1999 *Arms and Armour of the Nomads of the Great Steppe in the Times of the Mongol Expansion (12th–14th Centuries)*, [w:] *Studies on the History of Ancient and Medieval Art of Warfare III*, Łódź.
- Tryjarski E.  
1975 *Protobułgarzy*, [w:] W. Hensel (red.) *Kultura Europy wczesnośredniowiecznej*, z. 4 (Hunowie europejscy, Protobułgarzy, Chazarowie, Pieczyngowie), Wrocław, s. 147–376.
- Wachowski K.  
1984 *Militaria z grodu na Ostrówku w Opolu*, [w:] B. Gediga (red.) *Studia nad kulturą wczesnego Opolu. Militaria – wyroby bursztynowe*, Wrocław, s. 11–112.

Adam Kita, Andrzej Kokowski

### Fund aus dem „Alten San” in Przemyśl

#### Zusammenfassung

In Przemyśl wurde aus dem Fluß San ein einzigartiger und in Mitteleuropa bisher einziger Fund aufgefischt. Es geht um eine Axt, die gute Analogien auf dem Gebiet des mittelalterlichen Bulgarien in Trynovo und Červen besitzt. Sie ist auch als Bewaffnungselement der mongolischen Kämpfer aus der Festung Kara-Korum bekannt. Die Chrono-

logie dieses Fundes hat man von den mongolischen Angriffen in der Hälfte des XIII Jhs bis in die Zeit kurz darauf festgelegt. Die Autoren meinen, das es sich entweder um Nomenwaffe handelt, die direkt mit dem Aufenthalt der Mongolen, Protobulgaren und Ungarn verbunden ist oder, dass es eine Importwaffe ist und einem slavischen Kämpfer gehörte.

Адам Кита, Анджей Коковски

## Находка со «Старого Сана» в Перемышле

### Резюме

Не повседневный по форме и единственный доселе в Средней Европе топор, выловленный из Сана в Перемышле, имеет хорошие аналогии на территории средневековой Болгарии в Тырново и Червене. Известен он также как элемент вооружения монгольских воинов из крепости Кара-Корум. Хронология находки определена

периодом монгольских набегов в середине 13 века и ближайшим к ним временем. Авторы считают, что это кочевническое оружие, непосредственно связанное с пребыванием монголов, протоболгар, венгров, или являющееся импортом, используемым славянским воином.