

Materiały i Sprawozdania  
Rzeszowskiego Ośrodka Archeologicznego  
Tom XXIV  
Rzeszów 2003

Katarzyna Trybała

## Unietycki sztylet z nieznanego miejsca na Śląsku

Sztylet będący przedmiotem niniejszego opracowania należy do prywatnej kolekcji\*. Został zakupiony na początku lat 90. na terenie Śląska. Niestety, nie ma bliższych informacji o miejscu pochodzenia. Nieznana jest miejscowość, na terenie której ów zabytek został znaleziony.

Sztylet jest bardzo dobrze zachowany, posiada jedynie drobne wżery przy nitach i przy rękojeści. Ostrze jest dość szerokie, płaskie i trójkątne, ornamentowane po obu stronach motywem rytych linii tworzących dwa trójkąty, wchodzące jeden w drugi. W przekroju jest soczewkowate; stan jego zachowania należy także określić jako bardzo dobry, na brzegach nie ma widocznych szczyrb. Podstawa rękojeści jest płaskolukowata, bez wyraźnego wycięcia, a 5 nitów rozmieszczonych jest w jednym szeregu.

Wymiary sztyletu: długość – 34 cm, długość ostrza – 26 cm, długość rękojeści – 8 cm, szerokość ostrza u nasady – 6,2 cm, szerokość trzonu rękojeści – 2–3 cm, rozpiętość podstawy rękojeści – 7,5 cm, waga 51 dag.

Analizowany sztylet mieści się w kategorii zabytków charakterystycznych dla kultury unietyckiej. Na zasadzie analogii można by go zaliczyć do tzw. typu nadodrzańsko-nadłabskiego (W. Sarnowska 1969, s. 75), w obrębie którego wyróżnia się 4 warianty datowane na młodszą część I okresu epoki brązu (W. Blajer 1990, s. 32). Typ ten rozpoznawany jest głównie w północnej części zasięgu wpływów kultury unietyckiej i powstał zapewne pod wpływem tzw. typu unietyckiego (M. Gedl 1980, s. 16). Do typu nadodrzańsko-nadłabskiego z terenu Polski należą sztylety ze Stargardu Szczecińskiego, Ścinawy, Granowa, Wojcieszyna, Dobrej, Wilczkowa, Wrocławia-Pilczyc (W. Sarnowska

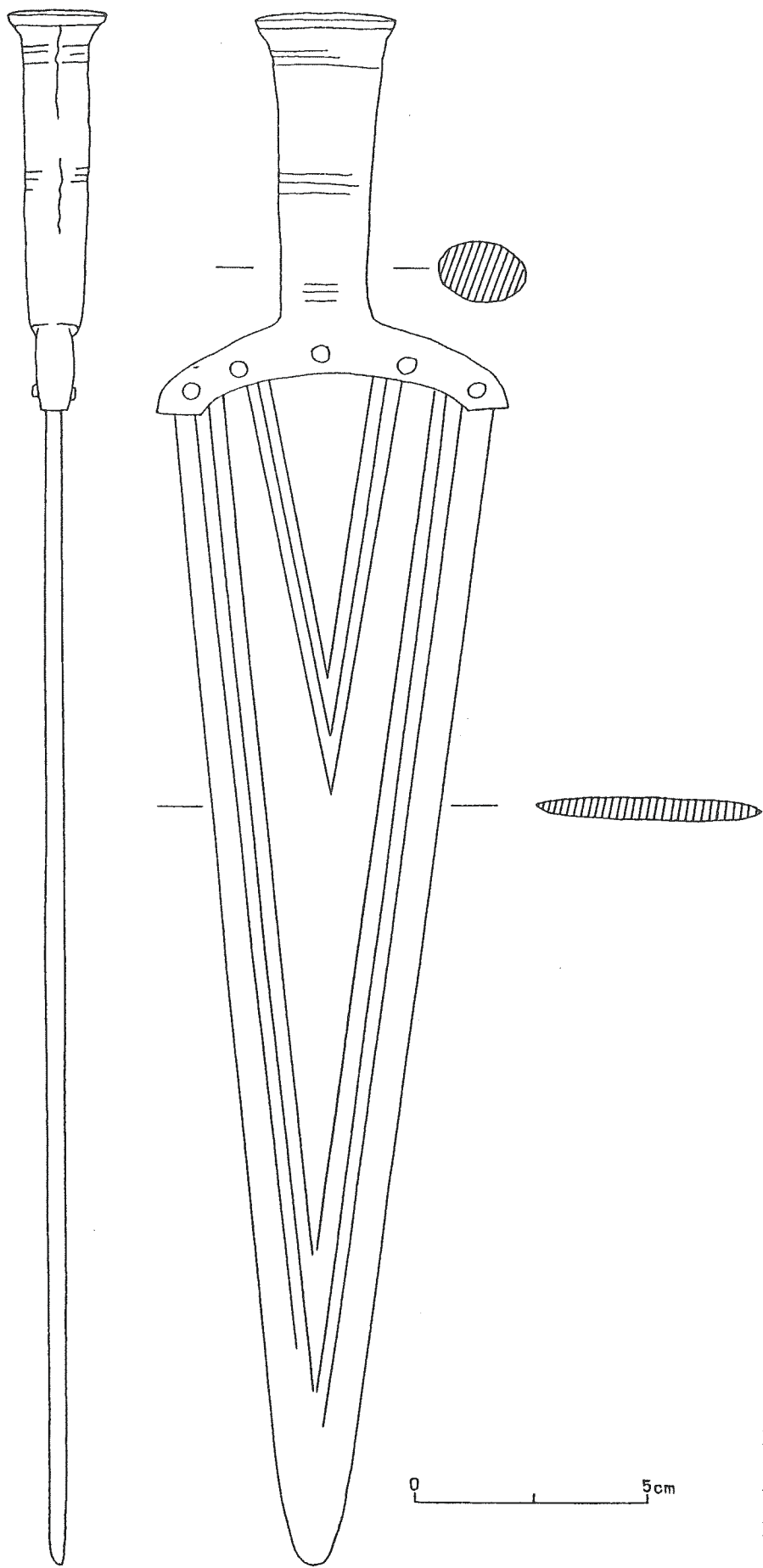
1969, s. 75). Mają one szerokie, płaskie, trójkątne ostrza i posiadają 5 lub więcej nitów (W. Blajer 1990, s. 32).

Interesujący nas zabytek swym wyglądem najbardziej odpowiadałby wariantowi Wilczkowo. Sztylety tego wariantu posiadają łukowato ukształtowaną, pozbawioną wycięcia, osobno odlaną rękojeść z ostrzem przymocowanym do niej za pomocą nitów. Szerokie, trójkątne i płaskie ostrze zdobione jest motywem rytych trójkątów, a trzonek zakończony płaskoowalną płytką (M. Gedl 1980, s. 18).

A zatem sztylety wariantu Wilczkowo oraz opisywany okaz można by w zasadzie uznać za identyczne. Jedynym kryterium różnicującym byłaby ewentualnie forma rękojeści – w przypadku analizowanego sztyletu widoczne są na niej ryte linie, po 3 w trzech grupach (w przypadku sztyletu z Wilczkowa tej cechy nie zarejestrowano). Niestety, niemożliwe jest precyzyjne stwierdzenie czy omawiany sztylet został odlany w dwóch częściach – osobno rękojeść i osobno ostrze przynitowane do główki, która to cecha charakterystyczna jest właśnie dla wariantu Wilczkowo (W. Blajer 1990, s. 32), czy też odlano go w całości, w jednej formie. Wg W. Sarnowskiej, w obrębie typu nadodrzańsko-nadłabskiego, a dokładniej w ramach wariantu 1, wydzielonego przez O. Uenze, występują sztylety odlane w całości, razem z ostrzem, a nity w liczbie od 5 do 11 mają jedynie dekoracyjną funkcję (W. Sarnowska 1969, s. 76). Sztylety wariantu Wojcieszyn czy Granowo zaliczane właśnie do typu odrzańsko-łabskiego odlewano w całości, a nity stanowiły tu tylko imitację (W. Blajer 1990, s. 32). Wyglądem jednak odbiegają one od omawianego zabytku – odznaczają się bogatszą ornamentyką oraz posiadają łukowate rękojeści z wyraźnymi wycięciami, a także większą liczbę nitów. Brak tu więc analogii do interesującego nas okazu.

Niezależnie jednak od tych wątpliwości, analizowany sztylet można z pewnością zaliczyć do kultury unietyckiej i datować go na młodszy odcinek I okresu epoki brązu (BA<sub>2</sub> wg Reineckego).

\* Kolekcjoner, który udostępnił zabytek do opracowania pragnie pozostać anonimowy, stąd nie publikujemy tutaj danych personalnych. Można jedynie wspomnieć, że jest to znany miłośnik sztuki, mieszkaniec jednej z miejscowości koło Łańcuta. Za przekazanie sztyletu do opracowania i zgodę na publikację serdecznie dziękujemy.

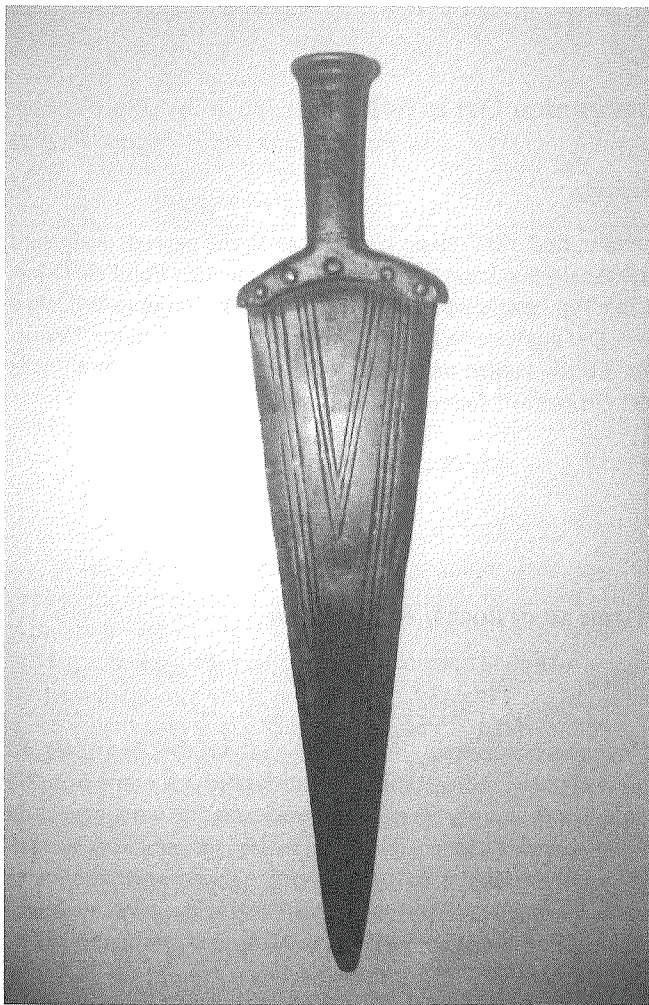


Ryc. 1. Unietycki sztylet z nieznanej miejscowości na Śląsku

Abb. 1. Unetitzer Dolch aus einem unbekanntem Ort in Schlesien

Рис. 1. Унетичский кинжал с неизвестной местности в Силезии





Ryc. 2. Unietycki sztylet z nieznanej miejscowości na Śląsku – fotografia. Foto: S. Czopek

Abb. 2. Unetitzer Dolch aus einem unbekanntem Ort in Schlesien-Foto. Foto: S. Czopek

Рис. 2. Унетицкий кинжал с неизвестной местности в Силезии – фотография. Фото: С. Чопэк



Ryc. 3. Unietycki sztylet z nieznanej miejscowości na Śląsku – fotografia (zbliżenie). Foto: S. Czopek

Abb. 3. Unetitzer Dolch aus einem unbekanntem Ort in Schlesien-Foto (Nahaufnahme). Foto: S. Czopek

Рис. 3. Унетицкий кинжал с неизвестной местности в Силезии – фотография (крупный план). Фото: С. Чопэк

#### WYKAZ CYTOWANEJ LITERATURY

Blajer W.

1990 *Skarby z wczesnej epoki brązu na ziemiach polskich*, Wrocław.

Gedl M.

1980 *Die Dolche und Stabdolche in Polen*, Prähistorische Bronzefunde, München, VI, 4.

Sarnowska W.

1969 *Kultura unietycka w Polsce*, t. I, Wrocław.

Katarzyna Trybala

## Unetitzer Dolch aus einem unbekanntem Ort in Schlesien

### Zusammenfassung

Der in diesem Beitrag beschriebene Dolch gehört zu einer privaten Sammlung. Es gibt leider keine näheren Informationen über seine Herkunft – man weiß nur dass er aus Schlesien stammt. Der Dolch ist sehr gut erhalten, besitzt eine breite dreieckförmige und beidenseitig mit Ritzlinien, die zwei ineinandergelagerte Dreiecke bilden, ornamentierte Schneide. Der Fuß des Dolchgriffs ist plankonvex ohne deutlichen Ein-

schnitt, und fünf Niete sind in eine Reihe gesetzt. Aufgrund der Analogien kann man den oben genannten Fund als Oder-Elbe Typ bezeichnen und genauer gesagt Variante Wilczkowo. Der analysierte Dolch kann man bestimmt zu der Unetitzer Kultur zählen und in die jüngere Etappe der ersten Phase der Bronzezeit datieren (BA<sub>2</sub> nach Reinecki).

Катаржина Трыбала

## Унетицкий кинжал с неизвестной местности в Силезии

### Резюме

Кинжал, который является объектом настоящего исследования, принадлежит частной коллекции. К сожалению, более подробная информация о его происхождении отсутствует – известно лишь, что происходит он с территории Силезии. Кинжал хорошо сохранился, имеет широкое, плоское и треугольное острие, украшенное с обеих сторон мотивом углубленных линий, образующих два треугольника, входящие один в другой.

Основание рукояти – плоско-дугобразное, без отчетливого выреза, а 5 заклепок расположены в один ряд. На основании аналогий рассматриваемая находка отнесена к т.нз. одрско-лабскому типу, а именно к варианту Вильчково. Анализируемый кинжал с уверенностью можно отнести к унетицкой культуре и датировать поздним этапом I периода эпохи бронзы (BA<sub>2</sub> согл. Reinecke).