

Renata Zych

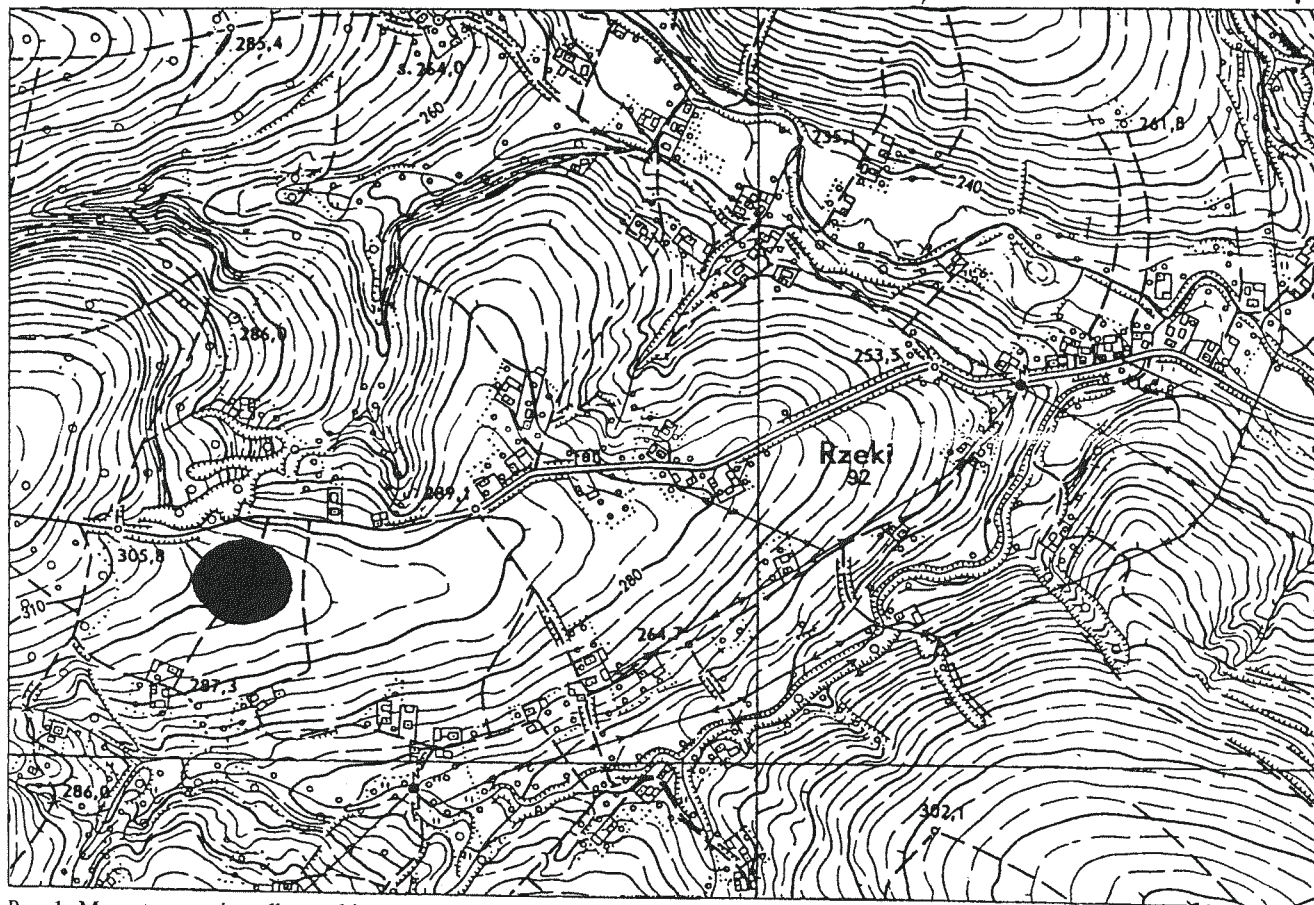
Sprawozdanie z badań wykopaliskowych na stan. 7 w Manasterzu, pow. Przeworsk, w roku 2001

Stanowisko w Manasterzu zostało odkryte w trakcie badań AZP w 1990 roku przez S. Czopka. Znalaziono wówczas materiał należący wyłącznie do kultury pucharów lejkowatych.

Teren stanowiska znajduje się w północnej części Pogórze Dynowskiego. Zajmuje cypel rozciągający się na linii wschód–zachód pomiędzy rzeką Husówką i jej dwoma dopływami. Pokrywają go gleby pyłowe utworzone ze skał osadowych. Pierwotny zasięg stanowiska wynosił ponad 1 ha (ryc. 1). Obecnie, po przeprowadzeniu badań wykopaliskowych jego zasięg został określony na około 12 arów. Bada-

nia miały charakter ratowniczo-rozpoznawczy i zostały przeprowadzone w celu określenia wartości i stanu zachowania stanowiska.

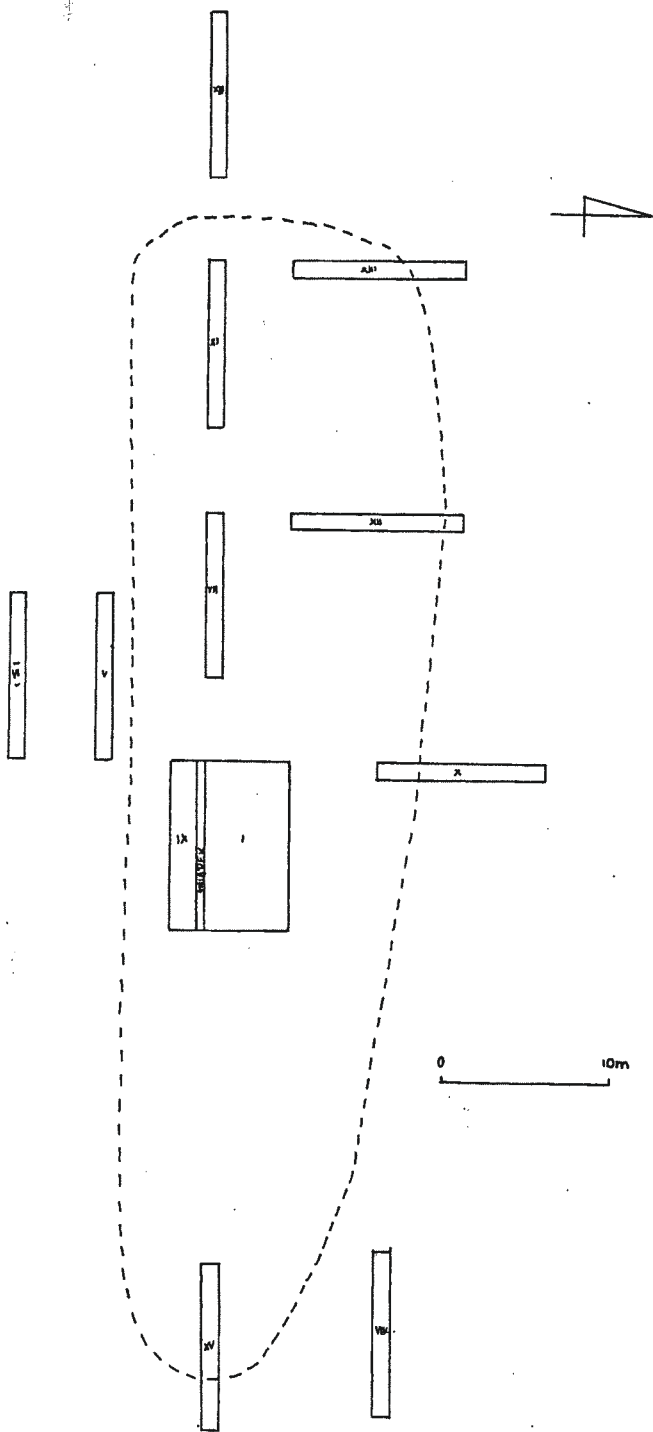
Wytyczono 12 wykopów, których łączna przebadana powierzchnia wyniosła ok. 2 arów (ryc. 2). W wykopach 1, 7, 9, 10, 11, 12, 13, 15, pod warstwą orną o miąższości 20–30 cm, została odkryta warstwa kulturowa barwy jasnobezowej, plamiasta, o miąższości 10 cm, w niektórych miejscach do-



Ryc. 1. Manasterz, woj. podkarpackie, stan. 7. Lokalizacja stanowiska

Abb. 1. Manasterz, Vorkarpatenwojewództ, Fundst. 7. Lokalisierung der Fundstelle

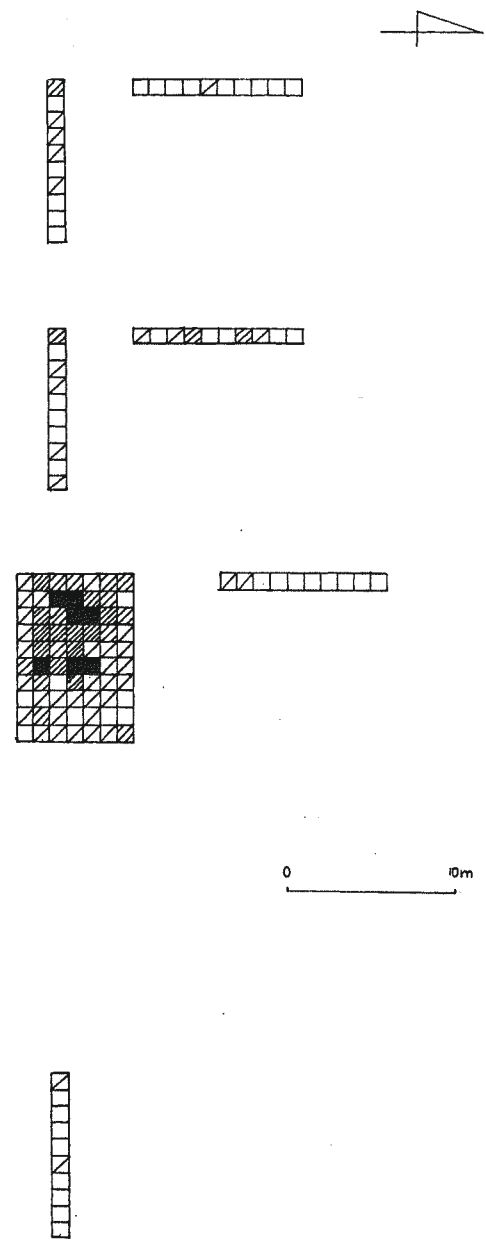
Рис. 1. Манастеж, Подкарпатское воев., пам. 7. Местонахождение памятника



Ryc. 2. Rozmieszczenie wykopów na stanowisku
 Abb. 2. Verteilung der Grabungsschnitte auf der Fundstelle
 Рис. 2. Расположение раскопов на памятнике

chożąca do 20 cm. Nie odkryto żadnych obiektów, które najprawdopodobniej zostały zniszczone.

Na stanowisku znaleziono 651 fragmentów ceramiki, z czego 136 w warstwie ornej, a 515 w warstwie kulturowej oraz 36 krzemieni, z czego 12 w warstwie ornej, a 24 w warstwie kulturowej. Materiał zabytkowy najliczniej wystąpił w centralnej części stanowiska, w wykopach 1, 9 (ryc. 3). W wykopie 1 w warstwie ornej znaleziono trzy wylewy (w tym jeden ornamentowany) i fragment dna (tabl. I, 1-4),



Ryc. 3. Rozmieszczenie materiału zabytkowego w wykopach
 Abb. 3. Verteilung des Fundmaterials in den Grabungsschnitten
 Рис. 3. Расположение вещевого материала в раскопах

a w warstwie kulturowej osiem wylewów (w tym trzy ornamentowane), trzy fragmenty den i jedno ucho kolankowe (tabl. II). W wykopie 5, w warstwie ornej znaleziono fragment wylewu, fragment sierpca z dwiema krawędziami retuszowanymi z krzemienia świciechowskiego, fragment wiórowca z jedną krawędzią retuszowaną z krzemienia wołyńskiego, po złamaniu przerobiony na rylec (tabl. I, 5-7). W wykopie 7, w warstwie kulturowej znaleziono fragment dna (tabl. I, 8). W wykopie 15, w warstwie kulturowej, znaleziono drapacz z krzemienia wołyńskiego (tabl. I, 9). W wykopie 9, w warstwie kulturowej znaleziono pięć fragmentów wylewów (w tym jeden ornamentowany), cztery fragmenty den oraz wiór z retuszowaną krawędzią z krzemienia jurajskiego. Rozmieszczenie materiału zabytkowego w wykopach przedstawiają tabele 1 i 2.

Tabela 1

Rozmieszczenie materiału ceramicznego w wykopach

Nr wykopu	1		5		6		7		9		10		11		12		13		15	
	or.	kult.	or.	kult.	or.	kult.	or.	kult.	or.	kult.	or.	kult.	or.	kult.	or.	kult.	or.	kult.	or.	kult.
Ilość ceramiki	83	333	3		2		3	14	34	131	4	4	1	11		19		1	5	2
Suma	416		3		2		17		165		8		12		19		1		7	

Tabela 2

Rozmieszczenie materiału krzemienno w wykopach

Krzemień	Nr wyk. Warstwa	1		5		7		9		10		11		14		15		suma
		or.	kult.	or.	kult.	or.	kult.	or.	kult.	or.	kult.	or.	kult.	or.	kult.	or.	kult.	
narzutowy							1											1
Jurajski									2					1				3
Wołyński		1	1	1				1	1								1	6
Świeciechowski				1														1
Pasiasty			2					1										3
Czekoladowy													1					1
Przepalony			5															5
Z Birczy		2	1															3
Rogowiec czek.		1	3				1		3		2		1					11
Nieokreślony			1					1										2
Suma		17		2		2		9		2		2		1		1		36

Wśród fragmentów ceramiki tylko 6 jest ornamentowanych. Zdobnictwo w ujęciu jakościowym przedstawia tabela 3 (za A. Koško, A. Prinke 1977, s. 16–20).

Jak wyżej wspomniano, cały materiał pochodzi z warstwy kulturowej lub ornej (nie odkryto obiektów) i skupiony jest na niewielkim obszarze (ryc. 3). Dlatego też przy analizie technologicznej został potraktowany całościowo. Materiał został przeanalizowany pod kątem kilku podstawowych cech systemu technologicznego. Wszystkie fragmenty naczyń zostały zgrupowane w 3 klasy grubości ścianek. Do pierwszej (4–6 mm) przynależą 17,28% ceramiki, do drugiej (7–10 mm) 72,49% natomiast do trzeciej (11 mm i powyżej) 10,17%. Wśród materiału wyodrębniono 3 typy powierzchni zewnętrznej: mączystą, szorstką i zniszczoną. Do pierwszego należy 82,33% ceramiki, do drugiego 14,67%, do trzeciego 2,98%. Udział ilościowy i jakościowy domieszki przedstawia się następująco: domieszka organiczna 86,69%, tłuczeń ceramiczny 73,6%, mika 4,43% oraz piasek 2,21%. Wydzielono również 3 klasy granulacji domieszki. Pierwsza < 1mm – 81,57%, druga 1–3 mm – 17,36%, trzecia – ponad 3 mm – 1,05%.

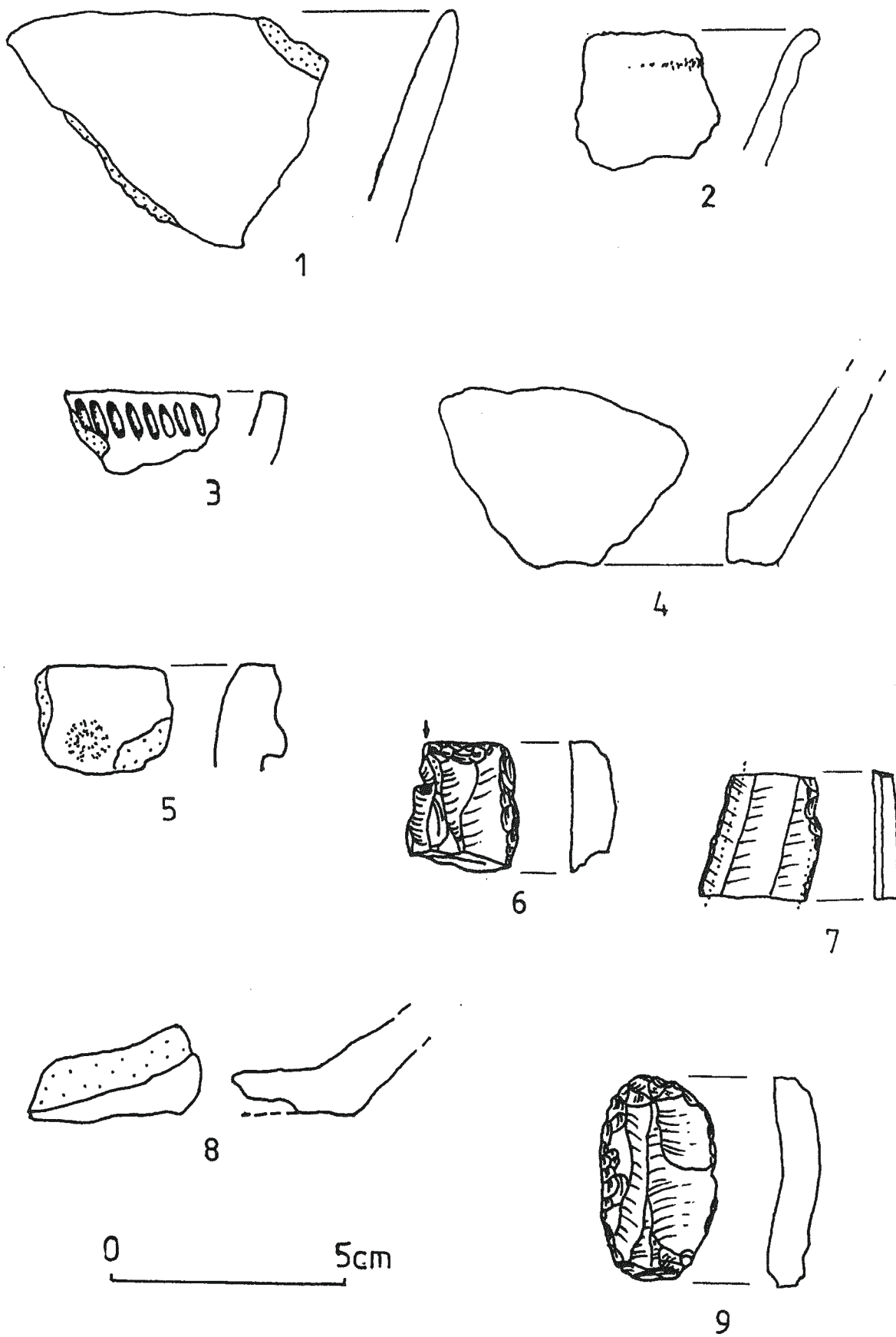
Tak duże rozdrobnienie ceramiki praktycznie uniemożliwia określenie typologiczne form naczyń. Spośród 17 wylewów większość to lejowato rozchylone, reprezentujące prawdopodobnie puchary (tabl. I, 1, 2, 3; II, 3, 5, 7, 8, 10, 11, 12; III, 5, 6, 9, 10). Spośród 9 den, 5 to płynnie przechodzące w brzusiec (tabl. I, 4, 8; II, 1; III, 1, 3), 2 ze stopką (tabl. II, 2; III, 2) i 2 prawie cylindryczne (tabl. II, 9; III, 8).

Materiał ceramiczny ze stan. 7 w Manasterzu jest znacznie ujednolicony. Widoczna jest niska ilość fragmentów zdobionych, jak i brak różnorodności w ornamentyce. Sytuacja ta może być jednak spowodowana bardzo dużym zniszczeniem materiału. Przedstawiona powyżej ilość ceramiki o powierzchni zniszczonej przedstawia tylko procentowy udział fragmentów o skrajnym zniszczeniu. Natomiast znaczna większość fragmentów naczyń to fragmenty o mocno startej powierzchni. Dlatego też przedstawione powyżej typy powierzchni pokazują stan aktualny ceramiki. Znaczne ujednoczenie materiału widoczne jest również w rodzaju i ilości domieszki. Zdecydowanie przeważa domieszka organiczna i tłucznia ceramicznego, natomiast udział procentowy piasku i miki jest niewielki.

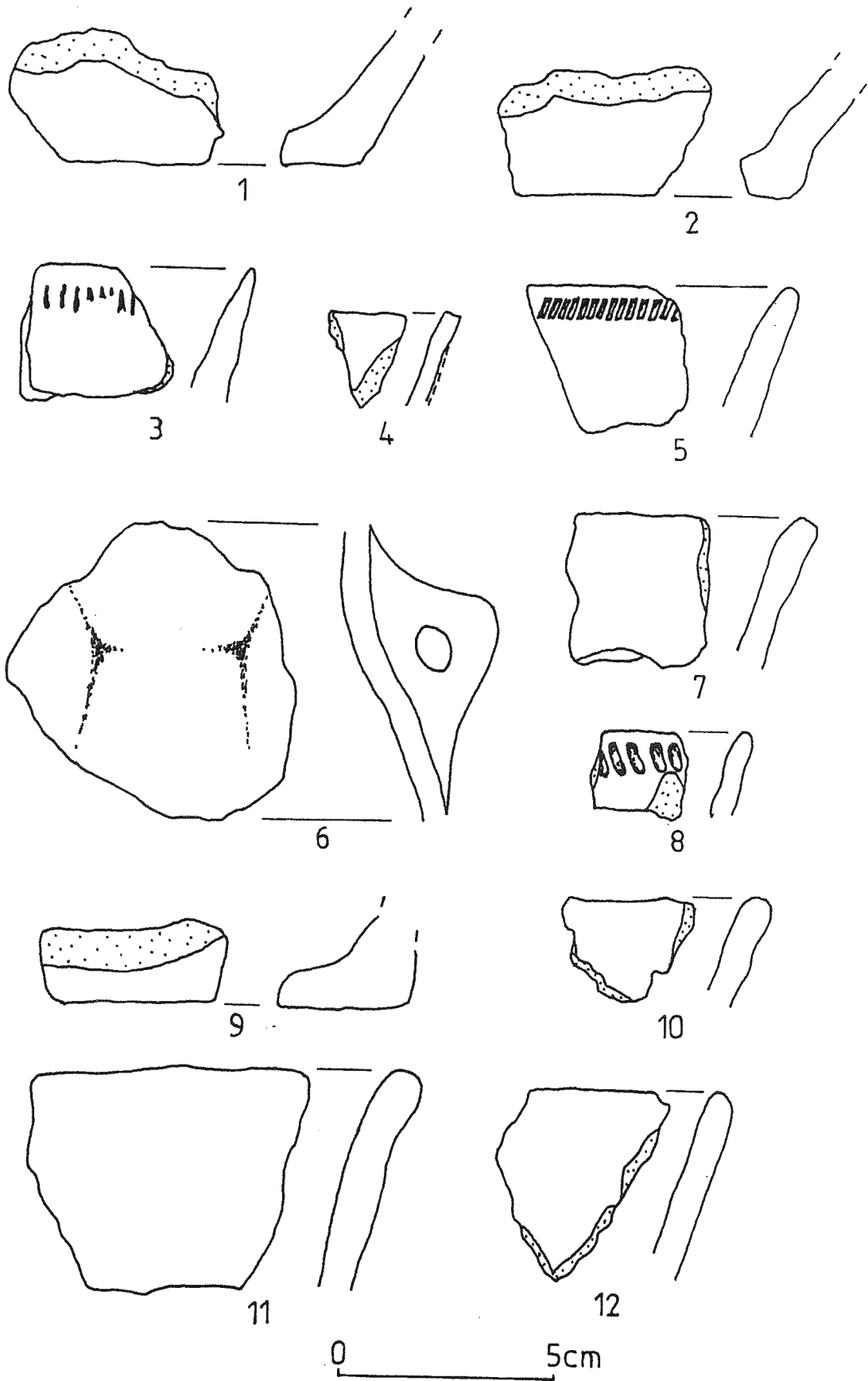
Tabela 3

Specyfikacja elementów zdobniczych

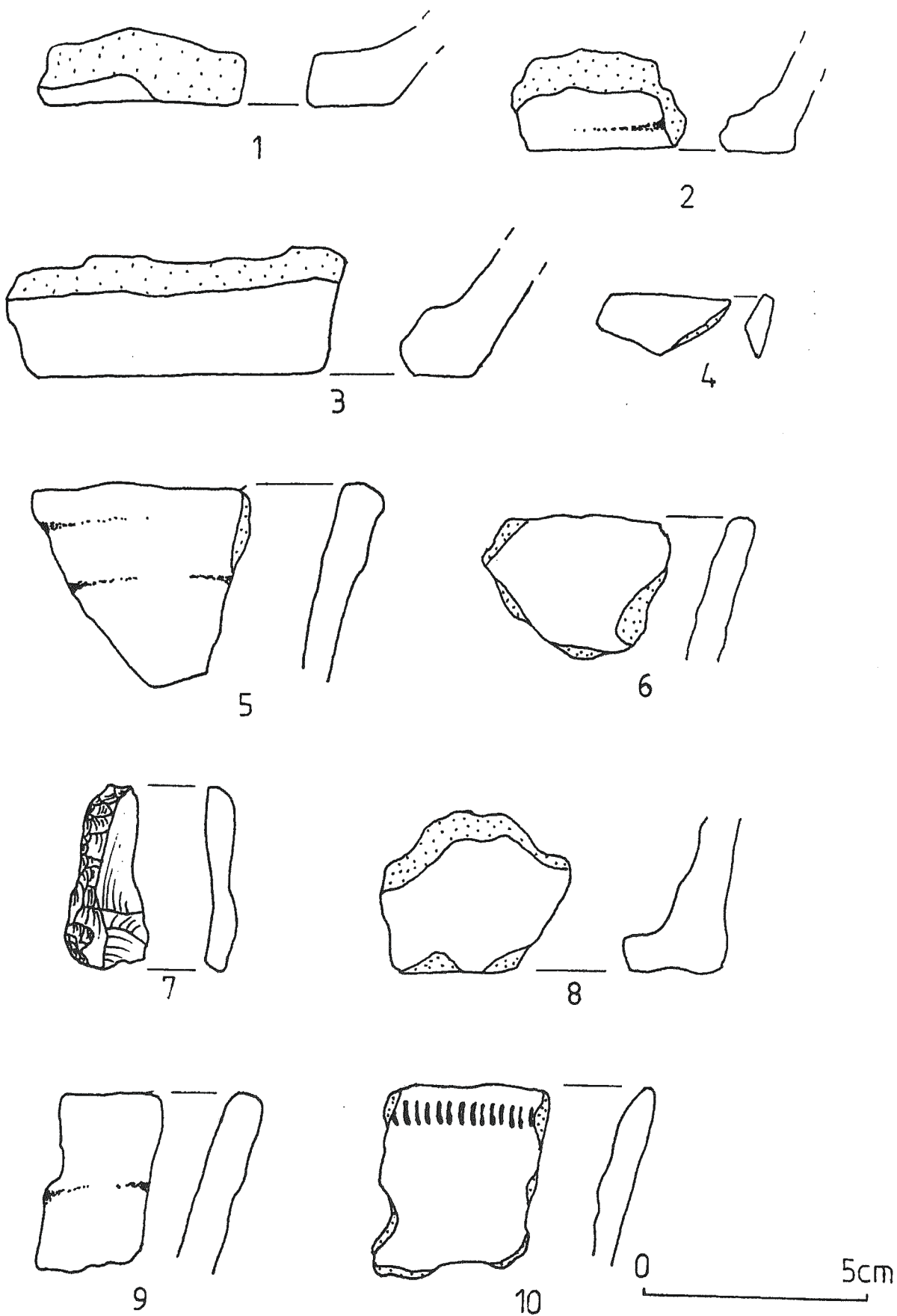
Symbol elementu zdobniczego	Udział w wątkach			1: układ na obwodzie naczynia 2: układ w wątkach
	n	p/z	b	
A-1		2		1: xA-1 – 2 egz., tabl.II: 3; III: 10
A-6		3		1: xA-6 – 3 egz., tabl. I: 3; II: 5, 8
E-55		1		1: E-55 – 1 egz., tabl. I: 5



Tabl. I. Manasterz, pow. Przeworsk, stan. 7. Materiał zabytkowy
 Taf. I. Manasterz, Kreis Przeworsk, Fundplatz Nr 7. Fundmaterials
 Табл. I. Манастеж, пов. Пжеворск, памятник 7



Tabl. II. Manasterz, pow. Przeworsk, stan. 7. Materiał zabytkowy
 Taf. II. Manasterz, Kreis Przeworsk, Fundplatz Nr 7. Fundmaterials
 Табл. II. Манастеж, пов. Пжеворск, памятник 7



Tabl. III. Manasterz, pow. Przeworsk, stan. 7. Materiał zabytkowy
 Taf. III. Manasterz, Kreis Przeworsk, Fundplatz Nr 7. Fundmaterials
 Табл. III. Манастеж, пов. Пжеворск, памятник 7

WYKAZ CYTOWANEJ LITERATURY

Kośko A., Prinke A.

1977 *Sierakowo, woj. Bydgoszcz, stan. 8 – osada z fazy II (wczesnowiôreckiej) kultury pucharów lejkowatych, „FAP”*, t. 26, s. 247–279.

Renata Zych

Bericht über grabungsmässige Arbeiten auf dem Fundplatz Nr 7 in Manasterz, 2001 durchgeführt

Zusammenfassung

Die Fundstelle Nr 7 in Manasterz, Gemeinde Jawornik Polski, Vorkarpatenwojewodschaft ist auf dem Gebiet des Hügellandes Pogórze Dynowskie gelegen. Es wurden dort 12 Grabungsschnitte angelegt, in denen man Kulturschicht, mit dem der Trichterbecherkultur angehörenden Material, frei-

legte. Man explorierte keine Objekte. Auf dem Fundplatz explorierte man 651 Keramikfragmente und 36 Feuersteine. Das keramische Material ist in grossem Masse technologisch einheitlich und stark zerstört.

Рэната Зых

Результаты раскопок памятника 7 в Манастеже в 2001 году

Резюме

Памятник 7 в Манастеже, гм. Яворник Польский, Подкарпатского воев. находится на территории Дыновского предгорья. Заложены 12 раскопов, в которых открыт культурный слой с материалом КВС. Объекты не

выявлены. На памятнике обнаружен 651 фрагмент керамики и 36 кремней. Керамический материал технологически довольно однообразен и сильно поврежден.