

Maciej Dębiec, Aleksander Dzbyński, Andrzej Pelisiak

Drugi sezon badań wykopaliskowych na stanowisku 3 w Zwiężczy, gm. Boguchwała

POŁOŻENIE STANOWISKA

Stanowisko numer 3 w Zwiężczy, gm. Boguchwała leży w Polsce południowo-wschodniej, w zachodniej części Podgórze Rzeszowskiego będącego częścią Kotliny Sandomierskiej. W krajobrazie dominują płaskie garby trzeciorzędowe przykryte lessem o znacznych wysokościach względnych. W rejonie Zwiężczy rozcięte są one doliną Wisłoka o szerokości około 2,5 km. Stanowisko usytuowane jest na lessowej terasie nadzalewowej lewego brzegu Wisłoka, ok. 400 m na północ od współczesnego koryta rzeki. Osada położona jest na stoku nieznacznego wyniesienia opadającego w kierunku terasy zalewowej Wisłoka oraz niewielkiego ciekun rzeczne go Lubczy. Z trzech stron ograniczona jest dolinami rzek (Wi-

słok, Lubcza, Paryja) oraz znacznym obniżeniem będącym paleomeandrem Wisłoka (brak badań geomorfologicznych uniemożliwia ustalenie czy w czasie trwania osiedla był on już utworzony). Jedyny łatwy dostęp do osady znajdował się od strony północno-zachodniej. Na stanowisku odkryto osadę kultury ceramiki wstęgowej rytej. Jest ona położona na skraju terasy, na wysokości ok. 224 m n.p.m., w odległości ok. 7 km na południowy-wschód od Rzeszowa. Osada zajmuje prawdopodobnie obszar ok. 11 ha, na co wskazuje rozprzestrzenienie materiału zabytkowego na powierzchni stanowiska (ryc. 1).

HISTORIA BADAŃ NA STANOWISKU

Stanowisko w Zwiężczy zostało odkryte w 1965 roku przez Tadeusza Aksamita, który znalazł kilka fragmentów ceramiki wczesnośredniowiecznej. W 1984 roku podczas badań Antoniego Lubelczyka w ramach Archeologicznego Zdjęcia Polski, ustalono zasięg stanowiska i pozyskano ceramikę datowaną na epokę brązu, wczesną epokę żelaza oraz wczesne średniowiecze. Badacz ten podobnie jak T. Aksamit nie natrafił na materiały KCWR. W 2003 roku badania wykopaliskowe przeprowadziła wspólna ekspedycja Muzeum Okręgowego w Rzeszowie oraz Instytutu Archeologii Uniwersytetu Rzeszowskiego pod kierunkiem Sylwestra Czopka oraz Katarzyny Trybały-Zawiślak (S. Czopek, K. Trybała 2004). Założono w su-

mie 9 wykopów sondażowych w różnych częściach stanowiska o łącznej powierzchni 240 m². Ustalono szerszy, w stosunku do ustaleń AZP, zasięg stanowiska, nieco inną przynależność kulturowo-chronologiczną oraz jego duże walory poznawcze. W 2005 roku ekspedycja Instytutu Archeologii Uniwersytetu Rzeszowskiego przeprowadziła badania wykopaliskowe pod kierunkiem Andrzeja Pelisiaka, Aleksandra Dzbyńskiego oraz Macieja Dębca. Badania te zainicjowały dopiero projekt systematycznych, szerokopłaszczyznowych prac wykopaliskowych na tym stanowisku, które będą prowadzone równolegle z analizami przyrodniczymi i geomorfologicznymi.

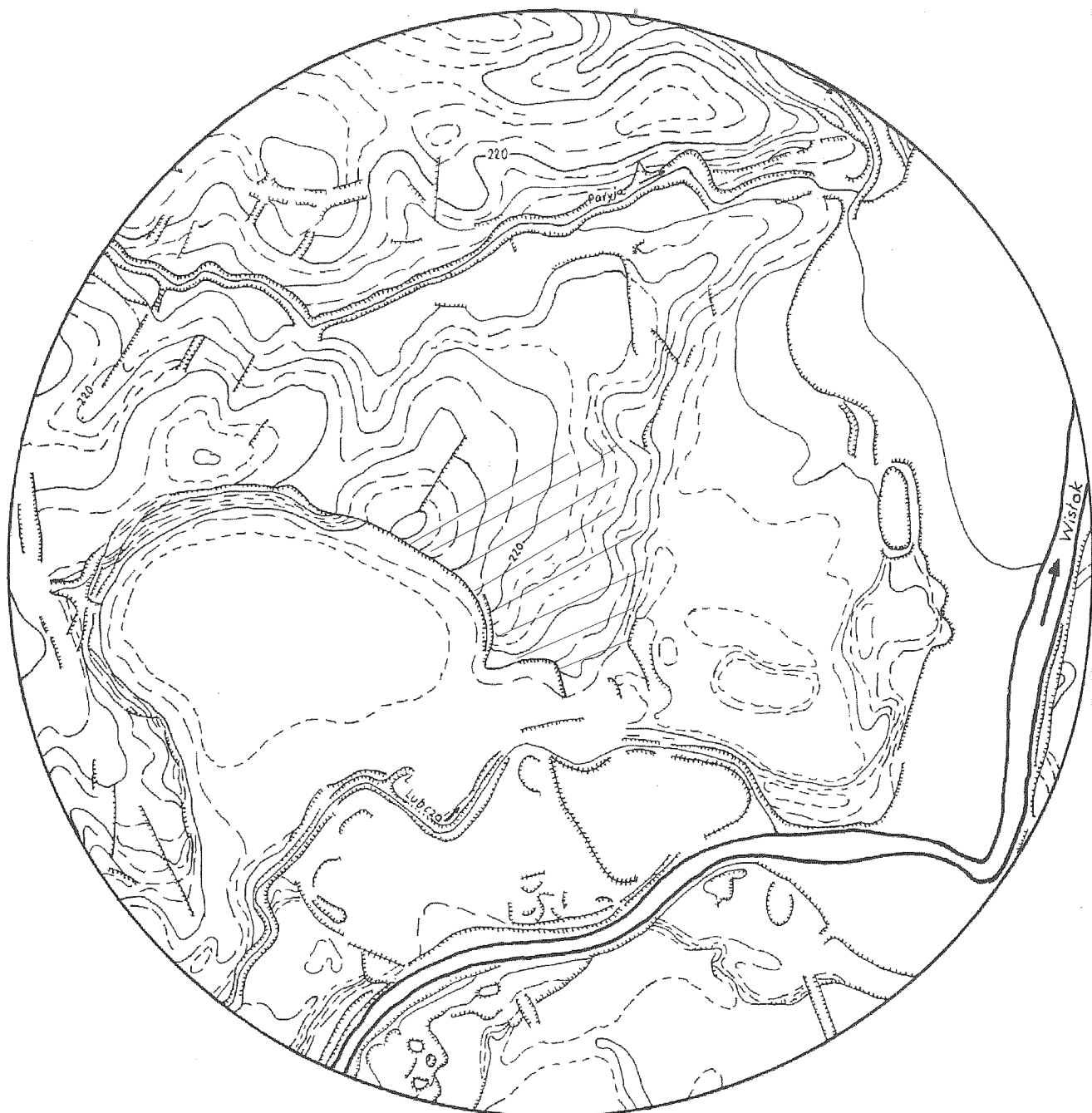
METODYKA BADAŃ

Założono jeden prostokątny wykop o łącznej powierzchni 7 arów. Nie udało się ich jednak przebadać w pełnym zakresie i dwa ary zostały zabezpieczone do następnego sezonu. Tak rozległe zaplanowanie wykopów w ramach praktyk studenckich możliwe było dzięki użyciu spychacza, który usunął warstwę humusu¹. Po zdjęciu wierzchniej warstwy dalsza praca postępowała metodą warstw mechanicznych (w dokumentacji połowej zwanych poziomami) o grubości 10 cm. Zabytki wydzielone (krzemienie, kamienie, metal oraz znaleziska szcze-

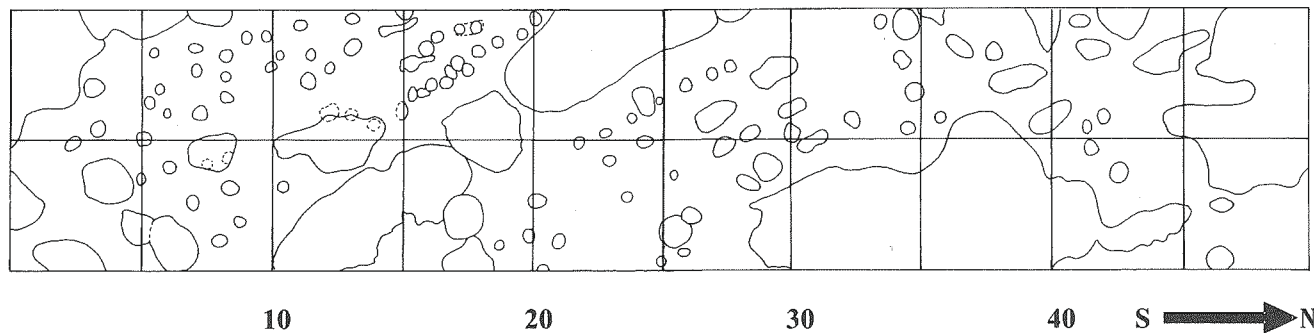
gólne) były rejestrowane w przestrzeni warstw mechanicznych oraz współrzędnych poziomych tak, aby możliwe było sporządzenie dokładnej planigrafii dla różnych poziomów (ryc. 4). Natomiast ceramika, jako materiał masowy zbierana była z obszaru kwadratów o boku 2,5 m (ryc. 3).

Poziom identyfikacji obiektów archeologicznych nastąpił na głębokości ok. 60 cm. Na tym poziomie dokonywano cięć obiektów w zależności od ich wielkości i kształtu, a następnie eksplorowano ich ćwiartki lub połowy przyjętą metodą warstw mechanicznych. Równolegle dokonywano dokumentacji każdej warstwy oraz profili.

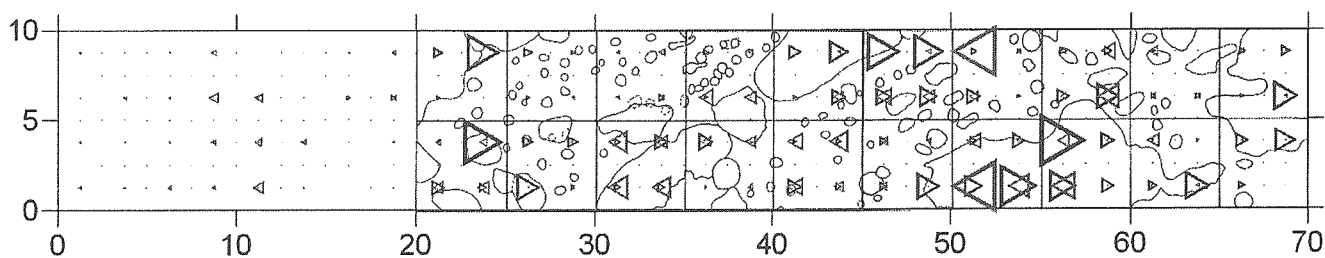
¹ Pomoc ta była możliwa dzięki współpracy z Urzędem Gminy Boguchwała, za co autorzy serdecznie dziękują.



Ryc. 1. Zwiężczyca stanowisko 3, gm. Boguchwała, woj. podkarpackie. Położenie stanowiska
 Abb. 1. Zwiężczyca, Fst. 3, Gem. Boguchwała, Woivodschaft Karpatenvorland. Lage der Fundstelle
 Рис. 1. Звенчица памятник 3, гм. Богухвала, Подкарпатское воев. Расположение памятника



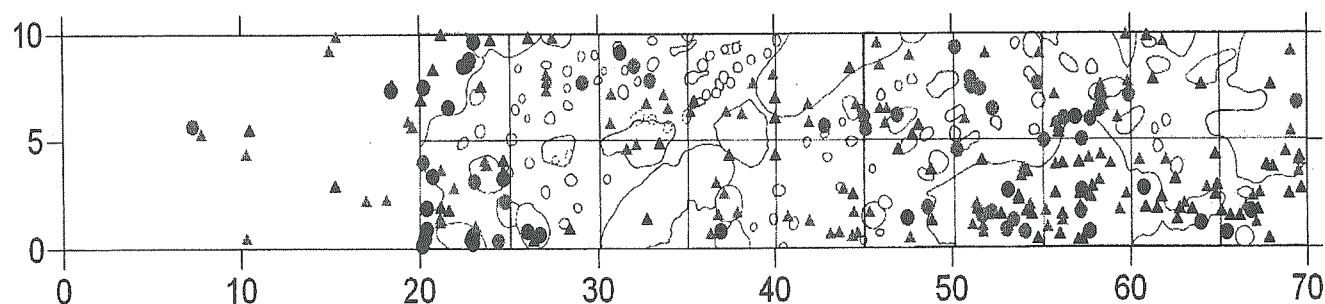
Ryc. 2. Zwiężczyca stanowisko 3, gm. Boguchwała, woj. podkarpackie. Plan odkrytych obiektów w 2005 roku
 Abb. 2. Zwiężczyca, Fst. 3, Gem. Boguchwała, Woivodschaft Karpatenvorland. Plan der 2005 freigelegten Objekte
 Рис. 2. Звенчица памятник 3, гм. Богухвала, Подкарпатское воев. План объектов, открытых в 2005 году



Ryc. 3. Zwiężczyca stanowisko 3, gm. Boguchwała, woj. podkarpackie. Planigrafia zabytków ceramicznych na tle odkrytych obiektów; kolor szary – warstwa 20–40 cm, kolor czarny – warstwa 40–60 cm

Abb. 3. Zwiężczyca, Fst. 3, Gem. Boguchwała, Woiwodschaft Karpatenvorland. Planigraphie der Keramikfunde vor dem Hintergrund anderer Objekte; graue Markierung Schicht 20–40 cm, schwarze Markierung Schicht 40–60 cm

Рис. 3. Звенчица памятник 3, гм. Богухвала, Подкарпатское воев. Топография керамических находок на фоне выявленных объектов; серый цвет – слой 20–40 см, черный цвет – слой 40–60 см



Ryc. 4. Zwiężczyca stanowisko 3, gm. Boguchwała, woj. podkarpackie. Planigrafia zabytków wydzielonych na tle odkrytych obiektów; kolor szary – warstwa 20–40 cm, kolor czarny – warstwa 40–60 cm; trójkąty – zabytki krzemienne, kółka – inne zabytki kamienne

Abb. 4. Zwiężczyca, Fst. 3, Gem. Boguchwała, Woiwodschaft Karpatenvorland. Planigraphie der ausgesonderten Funde vor dem Hintergrund der freigelegten Objekte; Schicht 20–40 cm – graue Markierung, Schicht 40–60 cm – schwarze Markierung; Dreiecke- Feuersteinfunde, Kreise- andere Steinfunde

Рис. 4. Звенчица памятник 3, гм. Богухвала, Подкарпатское воев. Топография выделенных находок на фоне выявленных объектов; серый цвет – слой 20–40 см, черный цвет – слой 40–60 см; треугольники – находки из кремня, кружечки – иные находки из камня

WSTĘPNE WYNIKI BADAŃ

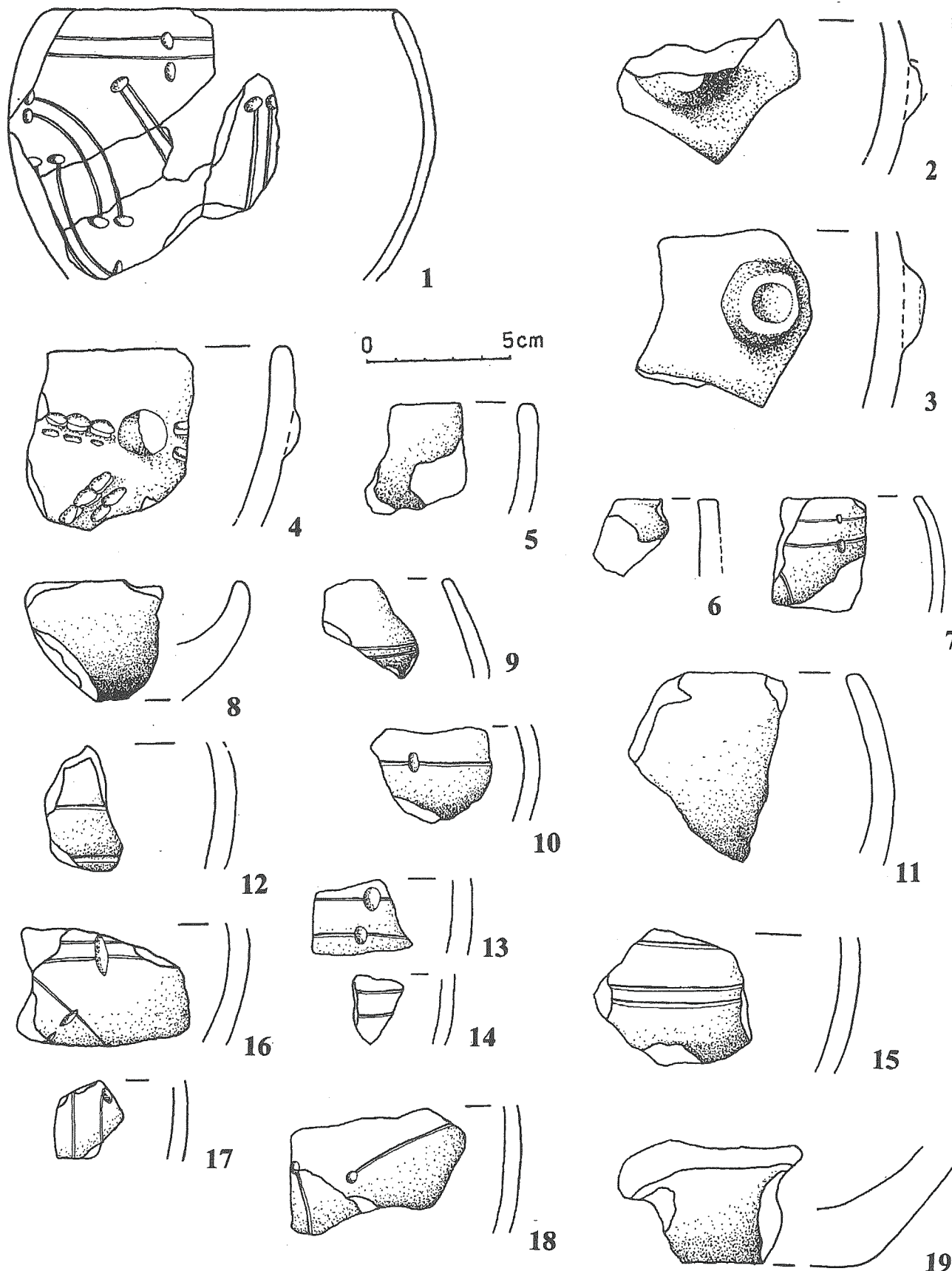
W drugim sezonie badań w Zwiężczycy odkryto 125 obiektów, głównie kultury ceramiki wstęgowej rytej (dalej KCWR). Już pobieżna analiza planu obiektów (ryc. 2) pozwala na rekonstrukcję pozostałości dwóch domów kultury ceramiki wstęgowej, z przyległymi podłużnymi jamami, położonych na osi NW-SE. Potwierdzeniem tej obserwacji są też zestawienia rozprzestrzenienia materiału zabytkowego, z którego ogromna większość znajdowała się na zewnątrz domostw (ryc. 3–4). Materiał ceramiczny pochodzący z obiektów jak i z warstwy kulturowej można datować na fazę nutową i żelazową KCWR (tabl. I). Odkryto również jeden obiekt (51), w którym wystąpił materiał zabytkowy kultury lubelsko-wołyńskiej (tabl. II). Zabytki tej kultury, w tym dwa wiórowce z reuszem rynienkowatym, wystąpiły również w górnej warstwie obiektu 36 (zob. M. Dębiec, A. Dzbyński 2006). W warstwie kulturowej zarejestrowano, oprócz wyżej wspomnianych kultur, ceramikę kultury malickiej, grupy tarnobrzeskiej kultury łużyckiej oraz kultury przeworskiej.

Poza wspomnianymi wiórowcami zarejestrowano liczne materiały krzemieniarskie (odkryto ponad 300 okazów), zróżnicowane pod względem surowcowym i technologiczno-typologicznym. Reprezentowane są przede wszystkim krzemienie

czekoladowe, kredowe południowo-wschodnie i świeciechowskie. Stosunkowo liczne są również wióry, odłupki, rdzenie i narzędzia obsydianowe. Materiały krzemienne rejestrowano w obrębie warstwy kulturowej i w obiektach.

Jednym z najciekawszych obiektów na osadzie w Zwiężczycy jest duża jama osadowa nr 36, z której wydobyto kilka bardzo interesujących znalezisk. Z części przydennej jamy pozyskano między innymi czekan kamienny wraz z kamienną siekierką i dużymi fragmentami ceramiki. Czekan kamienny jest jednym z dwóch egzemplarzy znalezionych w Zwiężczycy oraz jednym z trzech z całego obszaru Polski, a więc jest to znalezisko bardzo rzadkie. W Europie, z całego obszaru występowania KCWR, znanych jest ok. 40 takich przedmiotów, które należą do najbardziej zagadkowych w KCWR (M. Dębiec, A. Dzbyński 2006; A. Czekaj-Zastawny 2004). Obiekt ten można datować na schyłek fazy nutowej III wg podziału S. Kadrowa (S. Kadrow 1990).

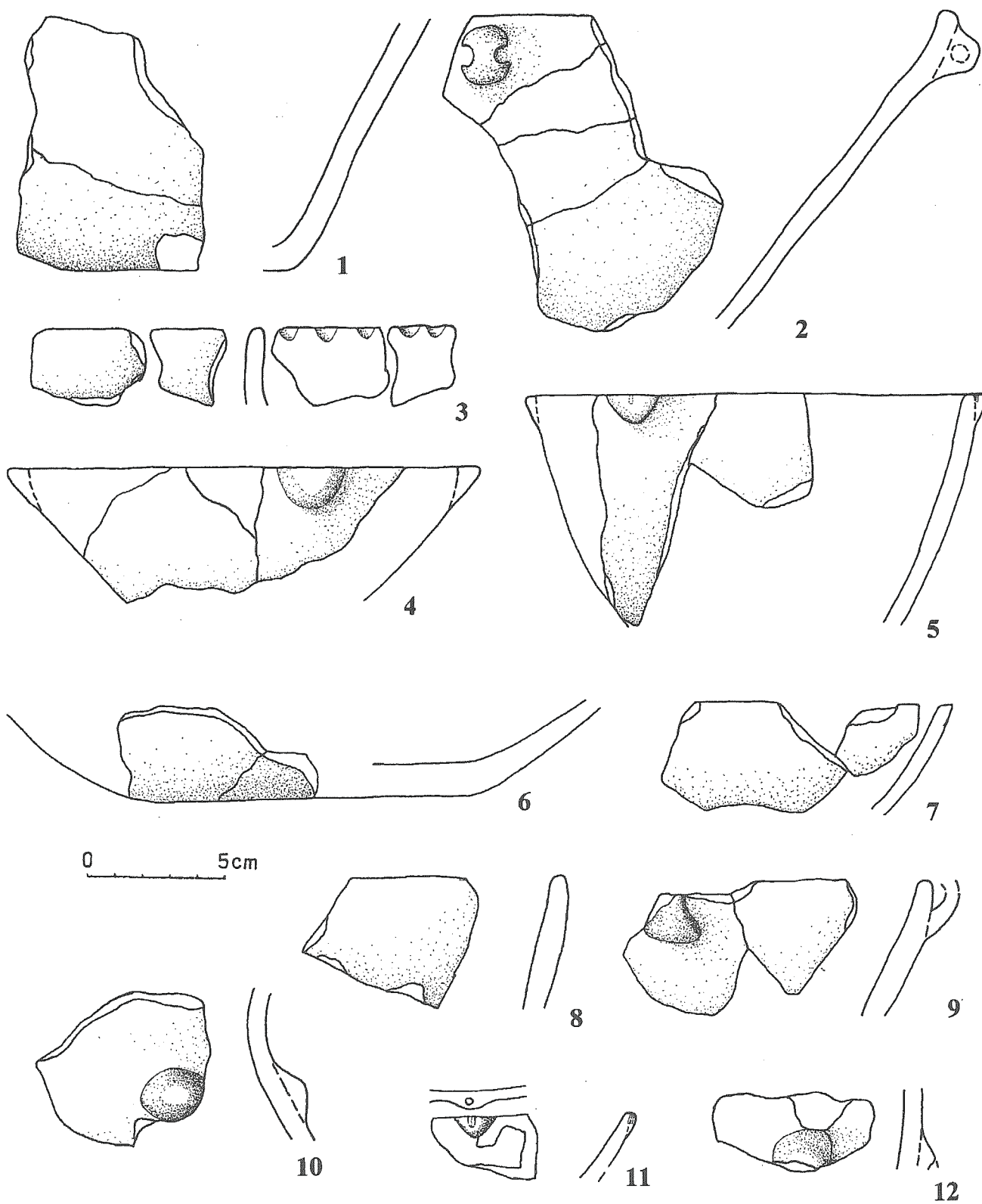
Kolejnym rzadkim znaleziskiem wydobytym ze wspomnianej jamy, jest fragment antropomorficznej figurki glinianej (M. Dębiec, A. Dzbyński 2006a). Dotychczasowe obserwacje skłaniają do interpretacji tego fragmentu jako wyobrażenia żeńskiej postaci stojącej.



Tab. 1. Zwiężczyca stanowisko 3, gm. Boguchwała, woj. podkarpackie. Wybrany materiał kultury ceramiki wstęgowej rytej z odkrytych obiektów

Taf. 1. Zwiężczyca, Fst. 3, Gem. Boguchwała, Woiwodschaft Karpatenvorland. Linienbandkeramische Funde aus den freigelegten Objekten. Auswahl

Табл. 1. Звенчица памятник 3, гм. Богухвала, Подкарпатское воев. Выборочный материал культуры линейно-ленточной керамики из выявленных объектов



Tab. 2. Zwięczyca stanowisko 3, gm. Boguchwała, woj. podkarpackie. Materiał kultury lubelsko-wołyńskiej z obiektu 51
 Taf. 2. Zwięczyca, Fst. 3, Gem. Boguchwała, Woiwodschaft Karpatenvorland. Funde der Lublin- Wolhynien- Kultur aus dem Objekt 51
 Табл. 2. Звенчица памятник 3, гм. Богухвала, Подкарпатское воев. Материал люблинско-волынской культуры из объекта 51

PODSUMOWANIE

Osadę kultury ceramiki wstęgowej rytej w Zwiężczy, gm. Boguchwała można po drugim sezonie badań zaliczyć do grupy najbardziej obiecujących stanowisk neolitycznych Podkarpacia. Zarówno różnorodność i obecność bogatych materiałów zabytkowych, jak i ich rozprzestrzenienie na po-

wierzchni stanowiska (przypuszczalnie 11 ha) sugeruje jego bardzo duży potencjał badawczy. Dodatkową zachętą do dalszych badań jest zagrożenie stanowiska, które znajduje się na obszarze planowanych inwestycji budowlanych.

WYKAZ CYTOWANEJ LITERATURY

- Czekaj-Zastawny A.
2004 *Symbolic Objects in the Linear Pottery Culture*, [in:] Lukes A., Zvelebil (red.), *LBK Dialogues. Studies in the formation of the Linear Pottery Culture*, 177-180.
- Czopek S., Trybała K.
2004 *Sprawozdanie z sondażowych badań wykopaliskowych, przeprowadzonych na wielokulturowym stanowisku nr 3 w Zwiężczy, pow. Rzeszów*, „MSROA”, t. 25, s. 259-270.
- Kadrow S.
1990 *Osada neolityczna na stanowisku nr 16 w Rzeszowie na osiedlu Piastów*, „Spr. Arch.”, t. 41, s. 9-75.

- Dębiec M., Dzbyński A.
2006 *Nowe znaleziska czekanów kamiennych z osady kultury ceramiki wstęgowej rytej w Zwiężczy, gm. Boguchwała, woj. podkarpackie*, „Spr. Arch.” (w druku).
- 2006a *Znalezisko wczesnoneolitycznej antropomorficznej figurki ze stanowiska Zwiężczyca 3, woj. podkarpackie, AAC* (w druku).

Maciej Dębiec, Aleksander Dzbyński, Andrzej Pelisiak

Zweite Grabungssaison an der Fundstelle Nr. 3 in Zwiężczyca, Gem. Boguchwała

Zusammenfassung

Die Fundstelle Nr. 3 in Zwiężczyca, Gem. Boguchwała liegt in Südostpolen, im Westen des Vorlandes von Rzeszów, das einen Teil des Talkessels von Sandomierz bildet. Die Expedition des Archäologischen Instituts der Rzeszower Universität führte dort 2005 die Ausgrabungsarbeiten durch, die eine Fortsetzung der im Jahre 2003 stattgefundenen Sondierungsgrabungen waren.

In der zweiten Forschungssaison legte man in Zwiężczyca 125 Objekte frei, die vor allem auf die linienbandkeramische

Kultur, und ein Objekt auf die Lublin- Wólhynien Kultur zurückzuführen sind. Eines der interessantesten Objekte an der Fundstelle in Zwiężczyca ist die Ablagerungsgrube Nr. 36, aus der man interessante Funde gewonnen hat. Im Bodenteil der Grube fand man unter anderem einen steinernen Doppelhacken samt einem Steinbeil und großen Keramikfragmenten. Dieses Objekt kann man ans Ende der Notenphase III datieren. Der nächste in der erwähnten Grube freigelegte Fund ist das Fragment einer anthropomorphischen Tonfigur.

Мацей Дэнбец, Александр Дзбыньски, Анджей Пелисяк

Второй сезон полевых исследований на памятнике 3 в Звенчице, гм. Богухвала

Резюме

Памятник № 3 в Звенчице, гм. Богухвала находится на территории юго-восточной Польши; он расположен на западе Жешовского предгорья, составной части Сандомирской котловины. В 2005 году экспедиция Института археологии Жешовского университета провела археологические исследования, являющиеся продолжением разведочного шурфования, предпринятого в 2003 г. Во время второго полевого сезона открыты 125 объектов, в основном культуры линейно-ленточной керамики, а также один объект люблинско-волинской культуры. Одним

из наиболее интересных объектов на поселении в Звенчице - большая яма № 36, из которой добыто много интересных находок. В придонной части ямы выявлен, среди прочего, каменный чекан вместе с каменным топориком и крупными фрагментами керамики. Этот объект можно датировать концом нотной фазы III. Очередной редкой находкой, обнаруженной в упомянутой яме, является фрагмент глиняной антропоморфной фигурки.