

Sylwester Czopek, Dariusz Niemasik, Wojciech Pasterkiewicz

Sprawozdanie z badań wykopaliskowych prowadzonych na stan. 117 w Rzeszowie

Stanowisko nr 117 w Rzeszowie położone jest w północnej części dzielnicy Załęże. Leży ono na trasie planowanej inwestycji drogowej – budowy drogi ekspresowej S-19. Od północnego-zachodu przylega do zabudowań Zakładu Penitencjarnego, gdzie zapewne się kontynuuje. Jest to jednocześnie bezpośrednie zaplecze parku i zabudowań podworskich w Załężu (ryc. 1). Pod względem geomorfologicznym stanowisko leży na niewielkim wyniesieniu, w obrębie dna doliny Wisoka (odległość od obecnego koryta wynosi 1700 m). Wysokości bezwzględne wynoszą tutaj około 200 m n.p.m., a w obrębie stanowiska różnice sięgają około 2 m. Jego centralna część zajmuje wyraźną kulminację. Jest to jednocześnie północno-wschodnia część wyraźnego wyniesienia w obrębie dna doliny, którego kulminację stanowi tzw. Skalka. Teren pokryty jest utworami gliniastymi i pyłowymi, pod którymi zalegają piaski i gliny, w tym także pochodzenia aluwialnego (na stanowisku 117).

Stanowisko zostało odkryte w 2004 roku przez ekipę badawczą Fundacji Rzeszowskiego Ośrodka Archeologicznego, która pod kierunkiem prof. Andrzeja Pelisiaka prowadziła weryfikacyjne badania powierzchniowe w związku z planowaną inwestycją. W 2006 roku przeprowadzono badania sondażowe, które ujawniły pozostałości osadnictwa związanego z kulturą ceramiki wstęgowej rytej i tarnobrzeeską kulturą łużycką. Właśnie one zadecydowały o konieczności przeprowadzenia szerokopłaszczyznowych badań ratowniczych, na całej zagrożonej zniszczeniem powierzchni. Inwestorem był Miejski Zarząd Dróg i Zieleni w Rzeszowie, a wykonawcą Muzeum Okręgowe. Wykopaliska realizowano w ciągu dwóch sezonów – na jesieni 2006 i od marca do sierpnia 2007. Łącznie przebadano nieco ponad 117 arów (ryc. 2). Zrezygnowano z badań pod istniejącymi i przecinającymi stanowisko drogami (które były ciągle użytkowane) oraz terenu zajętego przez zabudowania gospodarcze w centralnej części stanowiska. Eksplorację prowadzono w obrębie siatki arowej, którą oznaczano odpowiednią literą alfabetu (pas pionowy) i liczbą (pas poziomy) – np. 2E, 20 K itd. Warstwę orną zdejmowano sprzętem mechanicznym. Kolejne etapy eksploracji prowadzono metodą tradycyjną. W zachodniej części badanego terenu, prawie przez całą długość badanego, przyszłego pasa drogowego przebiegał zasypany rów melioracyjny (ryc. 2).

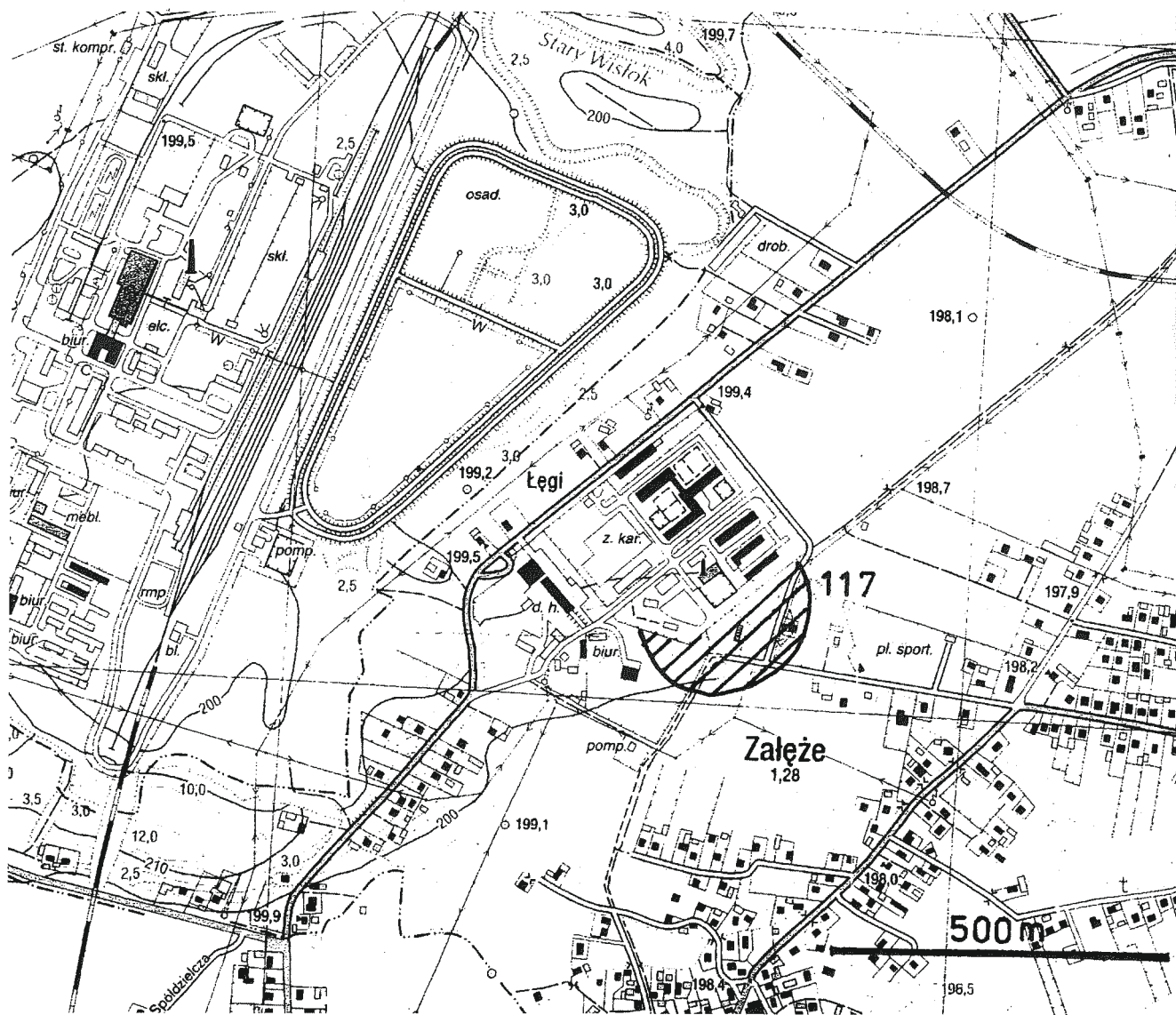
Rejestrowane obiekty (przeważnie czytelne od głębokości 40–50 cm) wykazują nierównomierne rozmieszczenie. Część północna i południowa charakteryzuje się ich brakiem, co należy tłumaczyć naturalnymi granicami stanowiska, które w tych częściach wyraźnie się obniża. Większość prahistorycznych śladów zabudowy znajduje się w centralnej części, zachowując jednak swoistą strefowość i tworząc wyraźne skupiska. Obiekty były bardzo dobrze czytelne na tle gliniastego i glinasto-piaszczystego calca, poprzez ciemniejsze wypełnienia (ryc. 3–4 i fot. 1–3). Ruchomy materiał zabytkowy to głównie fragmenty ceramiki oraz zabytki kamienne, w tym obsydianowe i krzemienne.

Na stanowisku stwierdzono następujące fazy osadnicze:

- wczesny neolit – kultura ceramiki wstęgowej rytej,
- środkowy neolit – cykl lendzielsko-pułgarski,
- starsza epoka brązu – kultura trzciniecka,
- wczesna epoka żelaza – tarnobrzeeska kultura łużycka,
- okres nowożytny – XVI/XVII wiek i czasy późniejsze.

Kultura ceramiki wstęgowej rytej

Jednostka ta jest reprezentowana przez co najmniej 8 obiektów zlokalizowanych w zachodniej części stanowiska, na kulminacji wyniesienia. W większości tworzą one dosyć wyraźne skupisko, świadczące o funkcjonowaniu niewielkiej osady. Nie zarejestrowano dołków posłupowych, które mogły by być uznane za pozostałości po naziemnych budowach mieszkalnych. Na szczególne wyróżnienie zasługuje tutaj obiekt nr 57 (ryc. 4), będący najprawdopodobniej dużą glinianką, sięgającą do głębokości 1,4 m. W jej wypełnisku znaleziono dużą ilość ceramiki, wytworów krzemienych i kamiennych, w tym rozcieracze i siekierkę z łupku (fot. 5). Wśród narzędzi można wyróżnić drapacze, rylce, wióry retuszowane. Spora część inwentarza stanowią wióry, odłupki i okruchy. Pod względem surowcowym występują różne gatunki krzemienia oraz obsydian (fot. 4, 7). Ceramika przypisana kulturze ceramiki wstęgowej rytej reprezentuje klasyczne formy półkuliste lub w kształcie wycinka kuli, w tym ornamentowane liniami rytymi (m.in. z żelazowymi karbami). Pod względem technologicznym można mówić zarówno o naczyniach grubej roboty, w tym z ornamentem plastycznym, jak i ceramice stołowej, zdobionej klasyczną ornamentyką rytą. Wyjątkowy



Ryc. 1. Rzeszów, stan. 117. Lokalizacja stanowiska
 Abb. 1. Rzeszów, Fst. 117. Lokalisierung der Fundstelle
 Рис. 1. Жешов, пам. 117. Местонахождение памятника

jest fragment naczynia zdobiony wątkami prostoliniowymi z wyrazistymi karbami (fot. 6).

Stanowisko 117 można uznać za wysunięte najdalej na północ z całego zespołu wczesneolitycznych osad z terenu dzisiejszego Rzeszowa (por. S. Kadrow 1990a; 1990b). Leży ono w zupełnie innej strefie niż stanowiska posiadające typową lokalizację na lessach.

Cykl lendzielsko-półgarnski

Druga faza osadnictwa neolitycznego na stanowisku jest reprezentowana przez jeden obiekt (nr 187), znajdujący się w południowo-zachodniej części zbadanego obszaru. W jego wypełniku stwierdzono dosyć liczne fragmenty ceramiki charakterystycznej dla kultury malickiej, w tym cienkościennie naczynia zdobione ściegiem bruzdowym, a także materiał krzemienisty. Ponadto w kilku innych miejscach (spoza obiektów) pozyskano fragmenty ceramiki, które można zaliczyć do tej jednostki oraz typowe dla kultury lubelsko-wołyńskiej ceramiki malowanej. Z tym horyzontem należy zapewne łączyć także część zabytków krzemienistych.

Sytuacja, w której na tych samych stanowiskach stwierdza się zarówno osadę wczesneolityczną (kultura ceramiki wstęgowej rytej), jak i pochodzące z późniejszego czasu elementy osadnictwa innych kultur południowych (malicka, lubelsko-wołyńska), jest dosyć częsta w rejonie Rzeszowa.

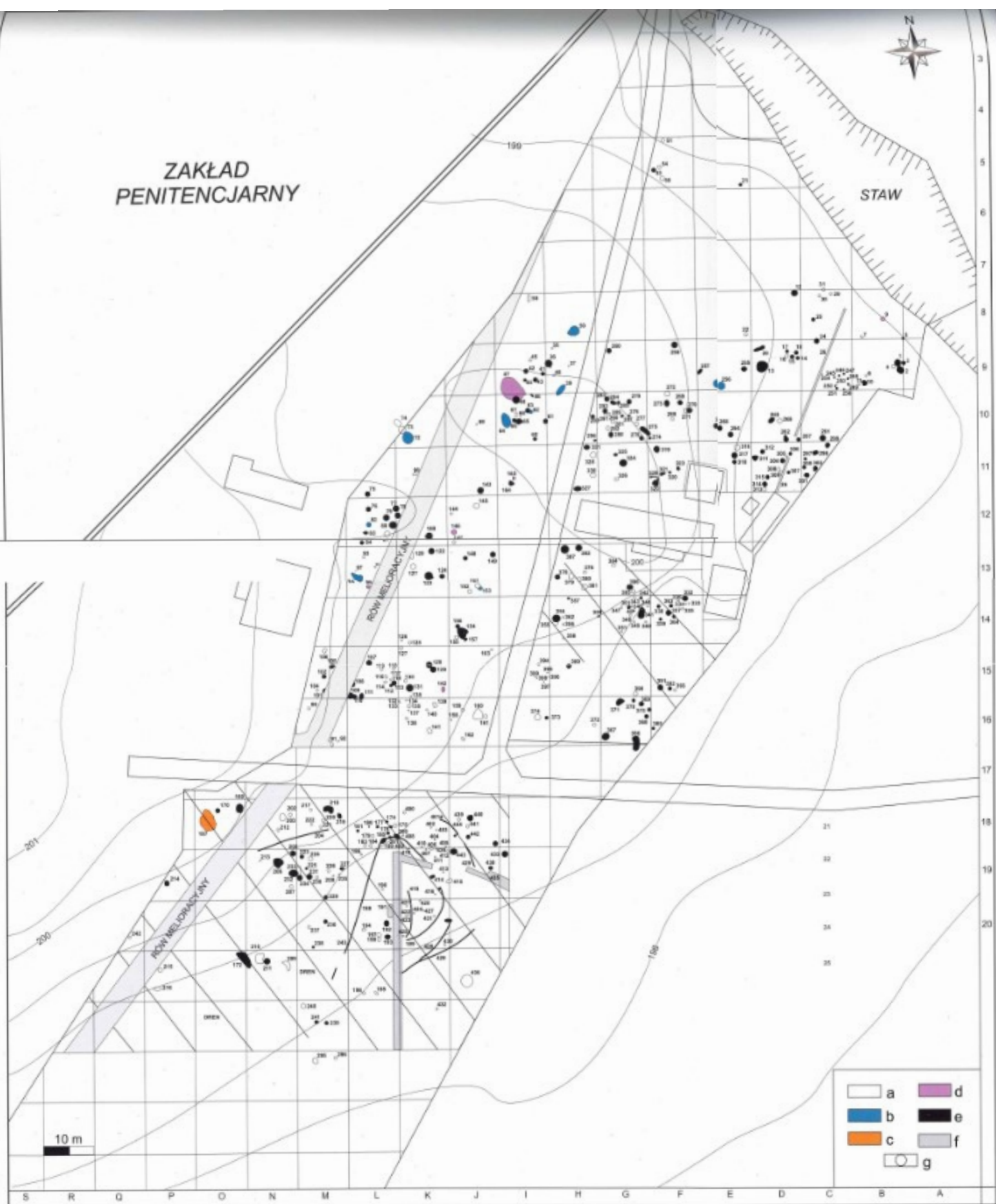
Kultura trzciniecka

Materiały trzcinieckie wystąpiły w dużym rozproszeniu w wielu miejscach stanowiska, w tym przede wszystkim na złożu wtórnym w młodszych chronologicznie obiektach, a także kilku homogenicznych jamach. Ceramika kultury trzcinieckiej, na ogół silnie rozdrobniona, reprezentuje klasyczny etap z typowymi pogrubionymi i skośnie ściętymi krawędziami.

Pozostałości tej kultury ewidentnie świadczą o funkcjonowaniu tutaj niewielkiej osady lub obozowiska ze starszej epoki brązu. Warto odnotować, że w pobliżu stwierdzono inne tego typu obiekty – stanowiska 32, 36 i 96 w Rzeszowie (S. Czopek 2003). Jest to zatem bardzo interesujący mikroregion, który dopiero oczekuje na dokładne zbadanie. Ślady osadnictwa kultury trzcinieckiej znajdowane są zresztą co-

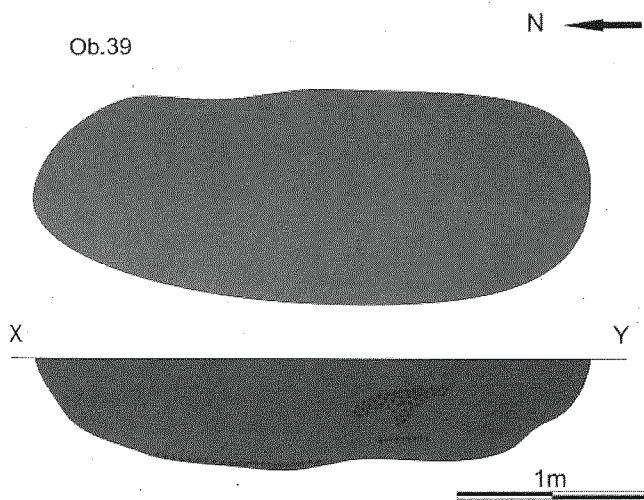
ZAKŁAD
PENITENCJARNY

STAW



	a		d
	b		e
	c		f
	g		

Рис. 2. Rzeszów, стан. 117. План зbadаней чaстї станoвїска з нaнесїонїмї об'єктaмї (a – прeбaдaнa чaстї станoвїска; b – кyльтyрa цeрaмїкї вoтoгoвeї рїтeї; c – кyльтyрa мaлїцкї; d – кyльтyрa трaчїнїцкї; e – тaрнoбрeзскa кyльтyрa лyжцкa; f – oкpeс нoвoзїтнї; g – oб'єктy нeoкpeслeнe)
 Abb. 2. Rzeszów, St. 117. Plan des erforschten Fundstellenteils mit markierten Objekten (a – erforschte Fundstellenteile; b – Linienbandkeramik kultur; c – Malice-kultur; d – Trzciniec-kultur; e – Tarnobrzeg-Lausitzer kultur; f – Neuzett; g – unbestimmte Objekten)
 Рис. 2. Жешов, пам. 117. План дослідваної частини пам'ятника з нанесеними об'єктами (a – дослідвана частина пам'ятника; b – культура лінійно-пунктирної кераміки; c – малицька культура; d – трзцінецька культура; e – тарнобрязька/луцька культура; f – неопределені об'єкти)



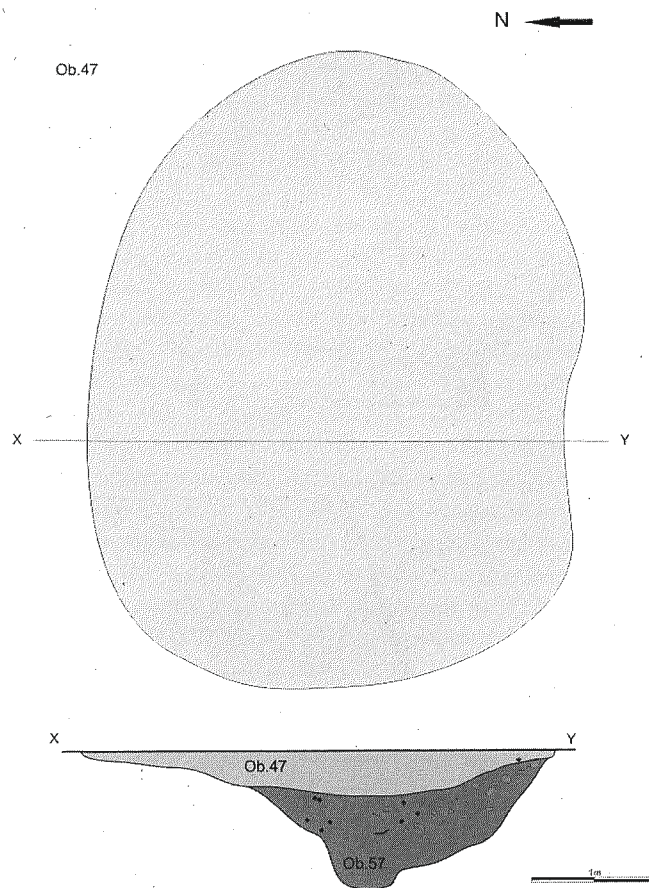
Ryc. 3. Rzeszów, stan. 117. Plan i profil obiektu 39
 Abb. 3. Rzeszów, Fst. 117. Plan und Profil des Objekts 39
 Рис. 3. Жешов, пам. 117. План и разрез объекта № 39

raz liczniej i na innych stanowiskach. Np. w trakcie badań w Terliczce (S. Czopek, A. Pelisiak 2006) ceramika tej kultury występowała w największym rozrzucie przestrzennym na każdym ze stanowisk.

Tarnobrzeska kultura łużycka

Z tego horyzontu chronologicznego pochodzi najwięcej źródeł. Dotyczy to zarówno obiektów ziemnych, jak i materiału ruchomego. Te pierwsze były rozmieszczone dosyć równomiernie na całej powierzchni stanowiska, z dającymi się jednak zaobserwować pewnymi skupiskami. Można wśród nich wyróżnić typowe dla osad „tarnobrzeskich” jamy o charakterze zasobowym, kształtu zbliżonego do okrągłego lub owalnego (ich średnice wahały się od 0,9 do 1,5 m) i profilach prostokątnych lub trapezowatych (głębokości osiągały do 1 m) – np. obiekty nr: 170, 193, 198, 199, 214, 223, 229, 236, 238, 255, 256, 276, 277, 280, 302, 321, 367, 440 i inne. Drugi typ obiektów reprezentują zróżnicowane, ale przeważnie owalne lub bardziej nieregularne, jamy o nieckowatych profilach. Są one na ogół większe, bo wymiary dochodzą do 1,5×2,5–3 m i z reguły płytsze niż najbardziej charakterystyczne jamy trapezowate. Jako przykłady można podać obiekty nr: 172, 187, 191, 192, 209, 216, 223, 275, 415 i inne. Struktura wypełniak była bardzo różna – od jednobarwnych do silnie uwarstwionych, w tym z „wkładkami” spalenizny. Trzecia grupa obiektów to zbliżone do okrągłych dołki słupowe o średnicach kilkudziesięciu cm i głębokości od kilku do kilkudziesięciu cm. Część z nich to niewątpliwa pozostałość po konstrukcjach naziemnych. Można bowiem zaobserwować intencjonalne układy – „budowle” na planie prostokąta lub okręgu (tabl. 1).

Z osadnictwem z tego czasu można najprawdopodobniej wiązać pozostałości palisad i obiektów rowkowych, które udało się odsłonić w południowej części stanowiska (ryc. 2), w obrębie arów J-N 18-21. Były to konstrukcje słupowe ustawiane w wąskich rowkach fundamentowych. Ich przebieg nie jest do końca jasny ze względu na zaburzenia spowodowane stokową lokalizacją i zapewne późniejszymi zniszczeniami. Tym samym interpretacja jest też bardzo utrudniona. Na pewno nie były to konstrukcje otaczające całą osadę. Godne



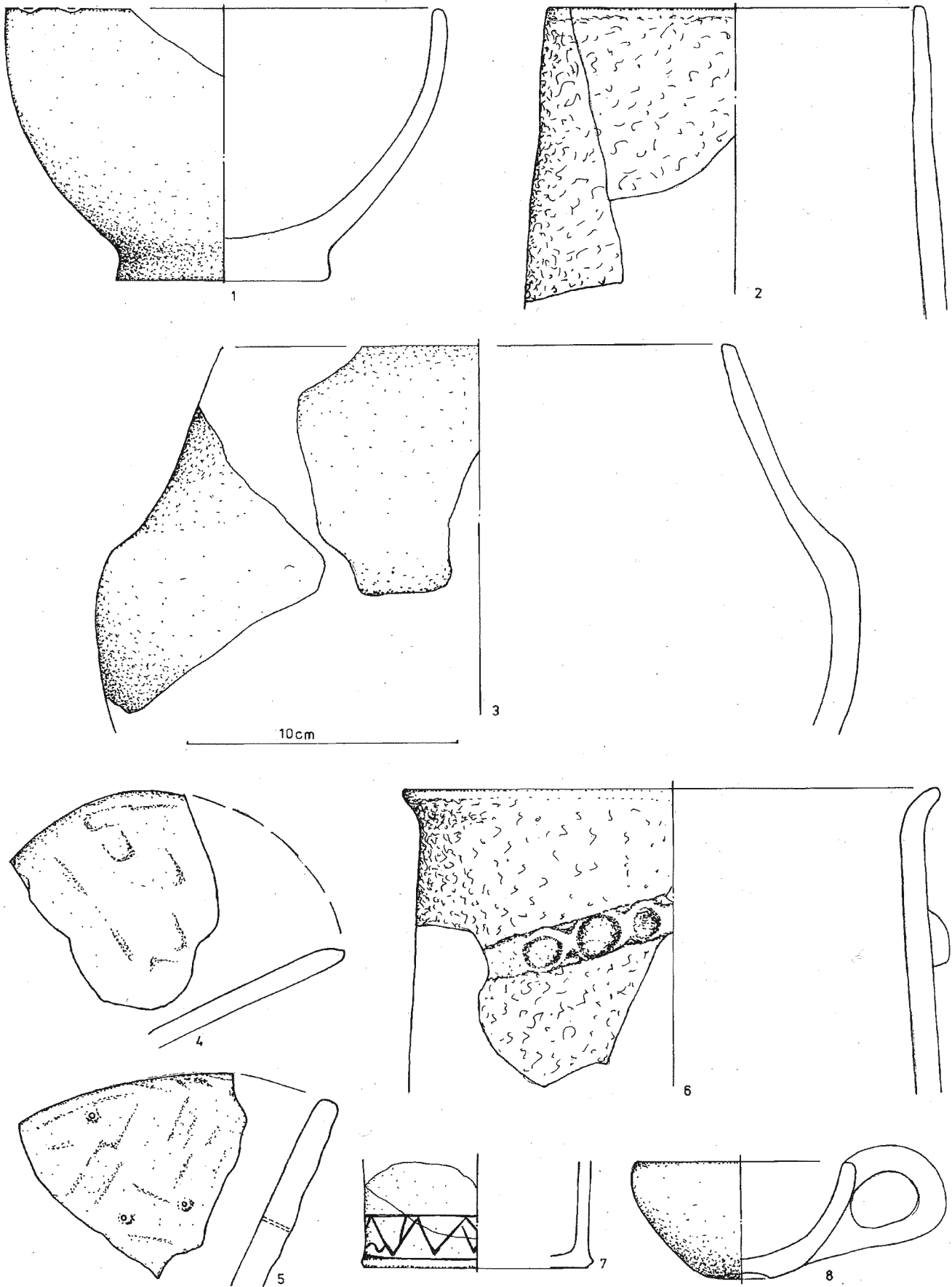
Ryc. 4. Rzeszów, stan. 117. Plan i profil obiektu nr 47/57
 Abb. 4. Rzeszów, Fst. 117. Plan und Profil des Objekts 47/57
 Рис. 4. Жешов, пам. 117. План и разрез объекта 47/57

podkreślenia jest zarejestrowanie śladów, które można interpretować jako wejścia – zakończeniom rowków towarzyszył dołek posłupowy. Mierząc krzywiznę dających się odczytać łuków można mówić o średnicy około 60–70 m. Z analogiczną sytuacją mamy do czynienia na osadzie w niedalekiej Terliczce, gdzie podobny obiekt został wydatowany radiowęglowo na IX w. p.n.e. Jest to zatem jakiś element powtarzalny, którego do tej pory nie brano pod uwagę w organizacji przestrzeni wewnątrz tzw. otwartych osad z młodziej epoki brązu i wczesnej epoki żelaza na terenie południowo-wschodniej Polski (S. Czopek 2004).

Materiał zabytkowy to przede wszystkim ceramika (ryc. 6). Przeważały fragmenty średnio- i grubościennie, pochodzące z naczyń garnkowatych. Poza nimi na uwagę zasługują kubki-czerpaki, naczynia wazowate i talerze-placki. Ważne jest występowanie zdobnictwa plastycznego (listwy, guzki) i otworków pod krawędzią, co jednoznacznie wskazuje na chronologię w obrębie wczesnej epoki żelaza. Potwierdza to znalezienie w jednym z obiektów silnie skorodowanego przedmiotu żelaznego.

Okres nowożytny

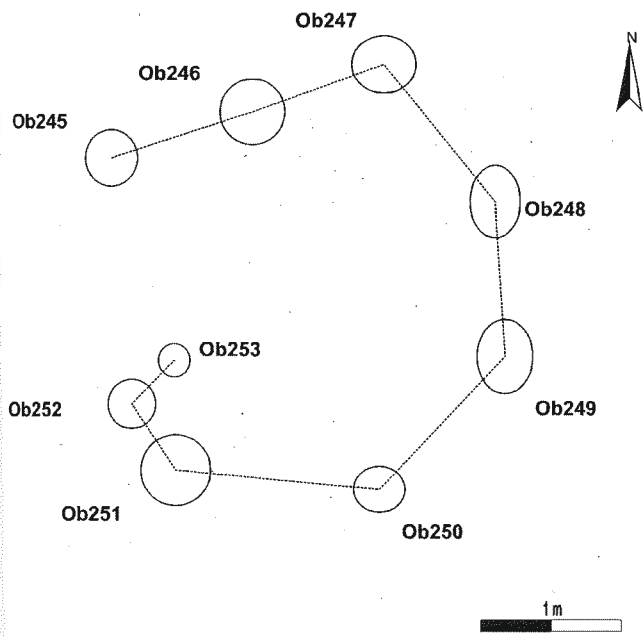
Ostatnia faza chronologiczna przypada na czasy nowożytne. Najstarsza ceramika to fragmenty naczyń, które można datować na XVI–XVII wiek. Świadczą o tym zarówno charakterystycznie uformowane brzegi, ornament i obecność polewy (S. Czopek, A. Lubelczyk 1993). Prawdopodobnie



Tabl. I. Rzeszów, stan. 117. Wybór ceramiki tarnobrzegskiej kultury łużyckiej

Taf. 6. Rzeszów, Fst. 117. Keramik der Tarnobrzeg- Kultur- Auswahl

Табл. 6. Жешов, пам. 117. Выборка керамики тарнобжегской лужицкой культуры



Ryc. 5. Rzeszów, stan. 117. Plan zespołu dołków posłupowych (obiekty 245–253)

Abb. 5. Rzeszów, Fst. 117. Plan der Pfostenlöcher (Objekten 245–253)

Рис. 5. Жешов, пам. 117. План столбовых ямок (объекты 245–253)

z tego czasu (lub późniejszych) pochodzą rowy odwadniające, zlokalizowane na północnym i południowym skraju stanowiska. Należy tutaj odnotować, że stanowisko znajduje się w pobliżu kompleksu podworskiego (dawniej folwarku? – por. J. Malczewski 1989, s. 110–117).

Przeprowadzone na stanowisku 117 w Rzeszowie wykopaliska mają bardzo duże znaczenie. Poza przebadaniem terenu, który będzie zniszczony w trakcie realizacji inwestycji drogowej, dostarczyły one bardzo interesującego zasobu źródeł, szczególnie dla rekonstrukcji procesów kulturowo-osadniczych w rejonie dzisiejszego Rzeszowa (dotychczasowy stan badań – por. A. Kunysz 1994; S. Czopek 1995). Do tej pory szerokopłaszczyznowe badania wykopaliskowe w Rzeszowie prowadzono zaledwie na kilku stanowiskach i to w ostatnich latach (por. Mitura 2004; Dębiec 2005). Stanowisko 117 dobrze wpisuje się zatem w ten nurt badawczy. Co ciekawe, podobne stanowiska – nr 31, 54 i 55 są położone stosunkowo niedaleko, podobnie jak skupisko stanowisk w Terliczce, badane w latach 2005–2006 w związku z planowaną autostradą A4 (S. Czopek, A. Pelisiak 2006).

WYKAZ CYTOWANEJ LITERATURY

- Czopek S.
1995 *O pradziejach Rzeszowa raz jeszcze*, [w:] Jarosińska M. (red.), *Z przeszłości Rzeszowa*, t. I, s. 7–46.
- 2003 „Rzeszowskie” skupisko osadnicze kultury trzcinieckiej, [w:] Gancarski J. (red.), *Epoka brązu i wczesna epoka żelaza w Karpatach polskich*, Krosno, s. 139–150.
- 2004 *Osady tarnobrzeskiej kultury łużyckiej – wielkość, struktura, funkcjonowanie*, [w:] Libera J., Zakościelna A. (red.), *Przez pradzieje i wczesne średniowiecze. Księga Jubileuszowa na siedemdziesiąte piąte urodziny docenta doktora Jana Gurby*, Lublin, s. 221–238.
- Czopek S., Lubelczyk A.
1993 *Ceramika rzeszowska XIV–XVIII wiek*, Zeszyty Naukowe Muzeum Okręgowego w Rzeszowie, nr 3, Rzeszów.
- Czopek S., Pelisiak A.
2006 *Pierwsze szerokopłaszczyznowe badania wykopaliskowe na odcinku autostrady A4 w obrębie województwa podkarpackiego*, „MSROA”, t. 27, s. 253–265.
- Dębiec M.
2005 *Materiały z badań ratowniczych na wielokulturowym stanowisku 31 w Rzeszowie*, „MSROA”, t. 26, s. 25–63.
- Kadrow S.
1990a *Osada neolityczna na stan. 16 w Rzeszowie na Osiedlu Piastów*, „Spr. Arch.”, t. 41, s. 9–76.
- 1990b *The Rzeszów Settlement Microregion in Neolithic*, „AAC”, t. 29, s. 33–70.
- Kunysz A.
1994 *W pradziejach i wczesnym średniowieczu*, [w:] Kiryk F. (red.) *Dzieje Rzeszowa*, t. I, Rzeszów, s. 51–95.
- Malczewski J.
1989 *Obecnie dzielnice Rzeszowa niegdyś przedmieścia i wsie podmiejskie*, Rzeszów.
- Mitura P.
2004 *Materiały kultury malickiej i grupy tarnobrzeskiej ze stanowiska 54 w Rzeszowie*, „MSROA”, t. 25, s. 5–89.

Беричт үбер дие Аусграбунген им Береч дер Фундстелле 117 ин Рзешув

Зусамменfassung

Ин дем Арtikel wurden дие grundlegenden Ergebnisse дер архäологисчен Forschungen ausgelegt, дие им Береч дер Фундстелле Nr. 117 ин Рзешув durchgeföhrt wurden. Es waren breitflächиг angelegte Arbeiten, дие им Зусамменhang мит дем geplanten Neubau дер Expreßstraße S-19 vörgenommen wurden. Insgesamt untersuchte man 117 Are. Man gewänn eine breite Quellenbasis, дие feststellen läßt, dass man hier мит einer Siedlung zu tun hat, дие ein paar chronologische Horizonte umfasst. Das wundert aber nicht, wenn man дие charakteristische Lage дер Фундстелле- auf einer им Wisłok-Tal lokalisierten Anhöhe ин Betracht zieht.

Им Береч дер Фундстелле stellte man folgende Siedlungshorizonte fest:

- Frühes Neolithikum- Kultur дер Linienbandkeramik
- Mittleres Neolithikum- Lengyel- Polgar- Kultur
- Frühe Bronzezeit- Trzciniec- Kultur
- Frühe Eisenzeit- Tarnobrzeg- Kultur
- Neuzeit- XVI/XVII Jh. und später.

Man gewann Informationen үбер дие räumliche Differenziertheit дер Siedlung. Дие frühneolithischen Objekte und Materialien konzentrierten sich им westlichen Teil auf дем Kulminationspunkt дер Anhöhe. Дие Trzciniec- Keramik trifft man hauptsächlich им mittleren Teil дес erforschten Gebietes an. Дие ам zahlreichsten repräsentierte Keramik дер Tarnobrzeg- Kultur begleitete дие gleichmäßig auf дем ganzen Фундstellengebiet verteilten Objekte. Es gelang z.B. дие Komplexe дер Pfostenlöcher zu entdecken, дие interessante oberirdische Konstruktionen vermuten lassen. Man legte auch Grabenobjekte, vermutlich Palisadengräben, frei.

Дие Forschungen им Береч дер Фундстелле Nr. 117 und дие Explorierung дес durch ден Straßenbau gefährdeten Gebietes wurden zu Ende gebracht. Им Moment gehört дие се Фундстелле zu ден wichtigsten ин ден Grenzen дер Stadt Rzeszów liegenden архäologischen Fundplätzen.

Сыльвэстэр Чопэк, Дариуш Немасик, Войцех Пастэркевич

Результаты археологических исследований на памятнике 117 в Жешове

Резюме

В статье рассмотрены основные результаты археологических исследований, проведенных на памятнике № 117 в Жешове. Широкомасштабные работы осуществлены в связи с плановой дорожной инвестицией (строительство скоростной трассы S-19). В целом исследовано 117 аров. Добыта представительная коллекция источников, позволяющих утверждать, что здесь мы имеем дело с поселением с несколькими хронологическими горизонтами. Это не представляется удивительным, если принять во внимание характерное расположение памятника на незначительной возвышенности, лежащей в дне долины Вислока.

На памятнике выделены следующие поселенческие фазы:

- ранний неолит – культура линейно-ленточной керамики;
- средний неолит – лендельско-полгарский цикл;
- эпоха ранней бронзы – тшцинецкая культура;
- эпоха поздней бронзы – тарнобжегская лужицкая культура;
- новое время – XVI/XVII в. и последующие периоды.

Получена информация о пространственной разнородности поселения. Ранненеолитические объекты и материалы концентрировались на западном участке на кульминации возвышенности. Керамика тшцинецкой культуры встречалась, главным образом, в средней части исследуемой территории. В то же время, наиболее обильно выступающая, керамика тарнобжегской лужицкой культуры сопутствовала объектам, расположенным достаточно равномерно по всей поверхности памятника. Удалось, например, обнаружить комплексы столбовых ямочек, укладываемых в интересные наземные конструкции. Выявлены также объекты наподобие ровиков, вероятнее всего, от частокола.

Исследования на памятнике № 117 завершили, доведя раскопки до конца в пределах территории, подверженной разрушению в результате строительства дороги. В настоящий момент – это один из наиболее значимых археологических памятников, находящихся в пределах Жешова.

Fot. 1. Rzeszów, stan. 117. Obiekt 47/57
w trakcie eksploracji

Fot. 1. Rzeszów, Fst. 117. Objekt 47/57
während der Explorierung

Фото 1. Жешов, пам. 117. Объект 47/57
в ходе раскопок



Fot. 2. Rzeszów, stan. 117. Obiekt 13

Fot. 2. Rzeszów, Fst. 117. Objekt 13

Фото 2. Жешов, пам. 117. Объект 13



Fot. 3. Rzeszów, stan. 117. Obiekt 24

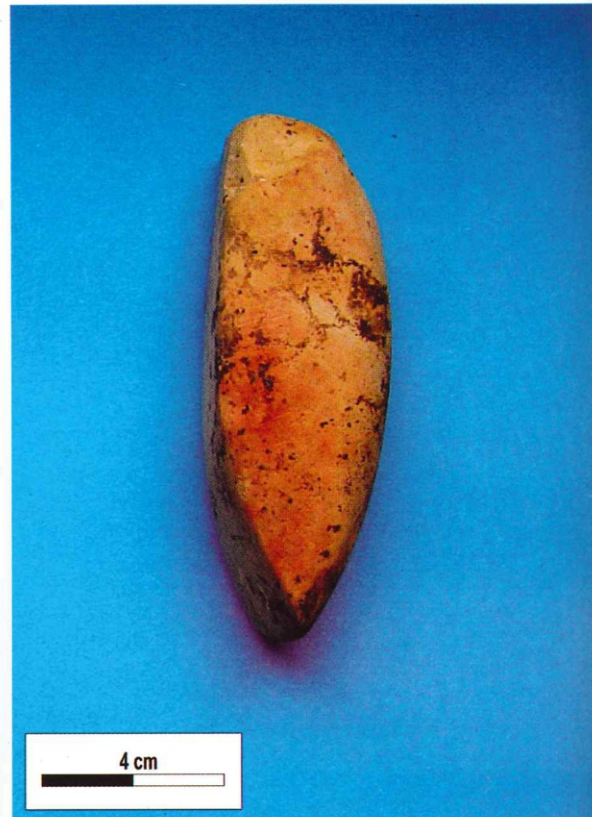
Fot. 3. Rzeszów, Fst. 117. Objekt 24

Фото 3. Жешов, пам. 117. Объект 24





Fot. 4. Rzeszów, stan. 117. Zabytki obsydianowe
 Fot. 4. Rzeszów, Fst. 117. Obsidianfunde
 Фото 4. Жешов, пам. 117. Находки из обсидиана



Fot. 5. Rzeszów, stan. 117. Siekierka (motyczka?) kamienna
 Fot. 5. Rzeszów, Fst. 117. Steinaxt (Steinhacke?)
 Фото 5. Жешов, пам. 117. Каменный топорик (мотыга?)



Fot. 6. Rzeszów, stan. 117. Fragment naczynia kultury ceramiki wstęgowej rytej
 Fot. 6. Rzeszów, Fst. 117. Gefäßfragment der Linienbandkeramik
 Фото 6. Жешов, пам. 117. Фрагмент сосуда культуры линейно-ленточной керамики



Fot. 7. Rzeszów, stan. 117. Drapacze krzemienne
 Fot. 7. Rzeszów, Fst. 117. Silexchabern
 Фото 7. Жешов, пам. 117. Креиновые скредку