

Maria Zielińska

## Studnie późnośredniowieczne z Sanoka

We wrześniu 1996 roku, na placu budowy bloku przy ul. Cerkiewnej, pomiędzy budynkami nr 5 i 17, koparka odsłoniła pozostałości 3 drewnianych studni, a równocześnie zniszczyła część ich wypełnisz i najbliższe otoczenie obiektów. J. Ginalski wraz z R. Fedykiem i pracownikami Muzeum Historycznego w Sanoku: A. Romaniakiem, D. Szuwalskim i G. Bartnikiem zdołali zebrać wydobyty materiał zabytkowy i zadokumentować ocalałe drewniane relikty cembrowin studni (ryc. 1).

W szerokoprzestrzennym wykopie fundamentowym, w jego południowo-zachodnim profilu, na niewielkim odcinku czytelny był układ nawarstwień powstałych w wyniku użytkowania terenu w różnych przedziałach czasowych. Najniżej, bo na głębokości około 2,8 m od obecnej powierzchni, nad gliniastym calcem zalegała ciemnobrunatna, prawie czarna warstwa ziemi o miąższości około 0,35 m, powyżej niejednolita, bardzo urozmaicona kolorystycznie warstwa, złożona z gruzu kamiennego i ceglanego, dużej ilości zaprawy piaskowo-wapiennej, zmieszanej z gliną i brunatną ziemią rejestrująca okresy zabudowy i rozbiórki budynków w tej części miasta (ryc. 2). Najwyżej znajdowały się warstwy powstałe w wyniku niwelacji terenu.

### Obiekt nr 1

Drewniana, zrębowa konstrukcja cembrowiny wystąpiła na gł. 3 m od obecnej powierzchni (ryc. 3, A). Surowcem były deski z drewna jodły lub świerka, a ich wymiary wynosiły: długość 1,4 m, szerokość 10–18 cm, grubość 4–5 cm. Zachowało się 10 warstw, które sięgały do głębokości 4,6 m. Wypełnisko tworzyła czarna, mazista ziemia. Nie osiągnięto dna studni ze względu na napływającą wodę. Nie pozyskano również żadnego materiału zabytkowego.

### Obiekt nr 2

Studnia ta była częściowo zniszczona. Ukazała się na głębokości 4,5 m. Zachowały się dwie ściany konstrukcji o wymiarach 1,4 x 0,85 m. Dębowe deski ułożone były na zręb i w narożnikach wewnętrznych wzmocnione belkami pionowymi o przekroju kwadratu, o wymiarach 10 x 10 cm, wykonanymi z drewnianego surowca iglastego (ryc. 3, B; fot. 2, A). W wypełnisku studni wystąpiła ogromna ilość ceramiki (fot. 2, B), w tym jedno całe naczynie, a także szczątki organiczne.

### Obiekt nr 3

Studnia ta wystąpiła najpłycej, gdyż na gł. 1,5 m od powierzchni, w N-E profilu wykopu. Zachowały się jedynie 3 warstwy desek konstrukcyjnych i prostokątne w przekroju pionowym wypełnisko utworzone z czarnej, mazistej ziemi, sięgające do gł. 4 m (ryc. 3, C). Poniżej nie udało się sięgnąć ze względu na napływającą wodę.

Zawartość wnętrza obiektu to naczynia gliniane, kości i drewniane fragmenty wiadra.

### Materiał zabytkowy

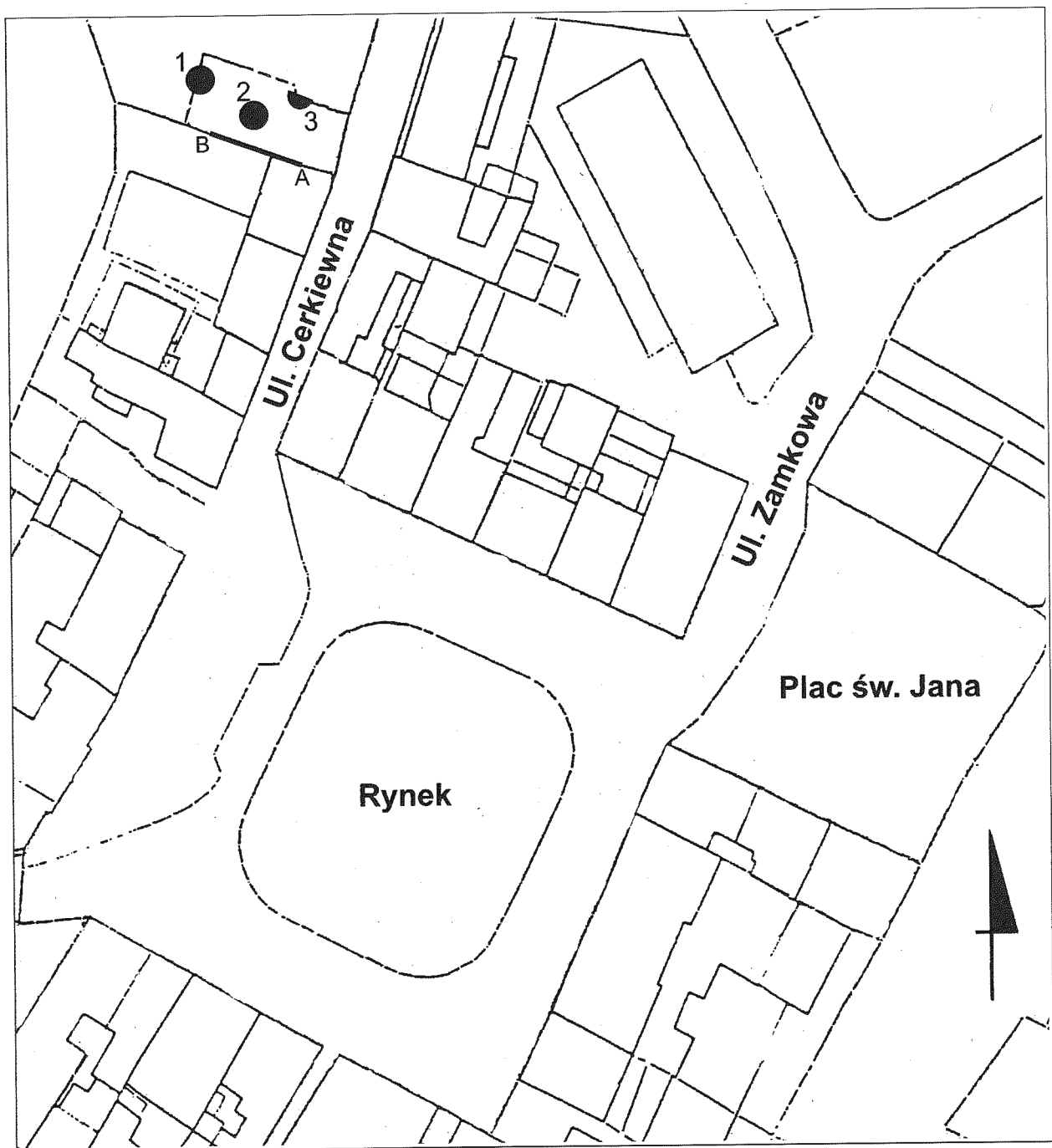
Ogółem pozyskano 655 fragmentów naczyń glinianych oraz fragmenty drewnianego wiadra, bryłki polepy i drobne szczątki organiczne – fragmenty kości.

Surowcem wszystkich naczyń były gliny żelaziste schudzone drobno- i średnioziarnistym piaskiem, niekiedy wzbogacone białą domieszką mineralną i drobinami ceramicznymi. Ze względu na wypał materiał ceramiczny podzielono na 2 grupy: naczynia barwy ceglastej, wypalone w atmosferze utleniającej i te dominują oraz naczynia wypalone w atmosferze redukcyjnej – barwy siwej. Wśród naczyń wystąpiły dwie formy – garnki z uchem i bezuche oraz dzbany.

### Studnia nr 2

#### Naczynia wypalone w atmosferze utleniającej

- Wśród stosunkowo dużych fragmentów naczyń stwierdzono:
- 382 fragmenty nie zdobione; były to przede wszystkim dolne partie brzuśców wykonanych z masy ceramicznej sporządzonej z gliny z domieszką drobnego piasku, niekiedy z dodatkiem szamotu i sporadycznie drobnego tłucznia granitowego, kamiennego i białego mineralnego, chyba wapiennego. Na powierzchniach oprócz ciągów widoczne są ślady wygładzania w różnych kierunkach; na jednym fragmencie utworzyły się fałdki gliny powstałe z jej nadmiaru w procesie wygładzania. Jakość skorup wskazuje na dość dobry wypał, barwa ich jest ceglasta w różnych odcieniach, beżowo-ceglasta, a przełomy nie rzadko popielate (niedopalone, za szybko zostały wyjęte);
  - 20 fragmentów pochodzących z partii przydennych z małymi fragmentami den, których średnice możliwe do ustalenia wahały się w granicach 10–12 cm; nie były z reguły wyodrębnione, niektóre tylko bardzo nieznacznie; grubość partii przydennych wynosiła od 0,5–0,8 cm;
  - 15 den zachowanych w całości; centralne ich partie cienkie, natomiast zewnętrzne i dolne fragmenty ścianek naczyń znacznie grubsze; średnice 10–15 cm;
  - 74 fragmenty środkowych i górnych partii brzuśców ozdobionych różnej szerokości, głębokości i gęstości dookólnymi liniami poziomymi i odpowiednio, powstałymi w trakcie zabiegu zdobienia, żeberkami o zróżnicowanych wypukłościach; na jednym fragmencie umieszczono poniżej dodatkowe, dwa szerokie żłobki;
  - na 7 fragmentach brzuśców zachowały się fragmenty taśmowatych uch;
  - 16 uch wykonanych z taśmy o różnej grubości i szerokości, w zależności od wielkości i formy naczynia; wszystkie profilowane

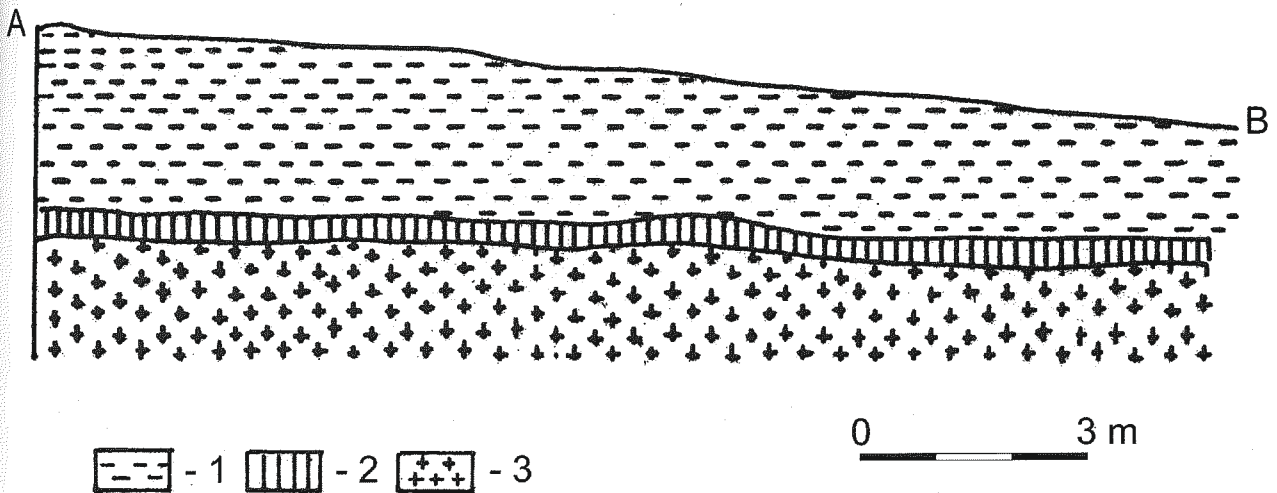


Ryc. 1. Sanok, pow. loco, stan. 82. Lokalizacja stanowiska z zaznaczonymi obiektami. Opr. P. N. Kotowicz  
 Abb. 1. Sanok, Gde. Loco, Fst. 82. Lokalisierung der Fundstelle mit markierten Objekten. Bearbeitung. P. N. Kotowicz  
 Рис. 1. Санок, пов. одним., пам. 82. Местонахождение памятника с обозначенными объектами. Испол. П. Н. Котович

- zgrubiałe krawędzie, bardziej lub mniej zaokrąglone, z wklęsłością pośrodku. Na jednym egzemplarzu garnka zachowało się szerokie ucho z zaokrąglonym żeberkiem pośrodku; szerokość uch wynosiła 1,5–3,5 cm. Ucha były dolepiane do brzegów i brzuśców i nie zawsze starannie maskowano tę czynność;
- oprócz egzemplarzy naczyń starannie wykonanych i dobrze wypalonych część z nich wskazuje na bardziej prymitywną technikę i technologię – grubsza domieszka, mniej staranne wykonanie, a przede wszystkim znacznie gorszy wypał. Na prawie wszystkich fragmentach znajdują się ciemniejsze partie lub okrągłe nieregularne plamki;
- 15 fragmentów pochodzi z naczyń różniących się od wyżej wymienionych starannością w przygotowaniu surowca, toceniem

- (na przełomach ukośne ułożenie ziarenek piasku) i znakomitym wypałem na jednolity jasno-ceglasty kolor. Zdobnictwo tradycyjne – na największej wydeptości brzuśca płytkie, poziome żłobki.
  - Wśród wszystkich opisanych wyżej fragmentów naczyń wyróżniają się dwa – jeden nieduży ułamek dna barwy beżowej o bardzo gładkich powierzchniach i drugi znacznie większy fragment dna i partii przydennej z ciemnozieloną polewą wewnątrz i kropelkami glazury na zewnątrz (tabl. II, 6).
- Na podstawie przedstawionego powyżej stanu zachowania fragmentów wydobytych naczyń niemożliwą była pełna ich rekonstrukcja. Najłatwiej było sklasyfikować zachowane ich górne partie pod względem uformowania brzegów różniących się wysokością i sposobem profilowania. Wyróżniono następujące warianty:





Ryc. 2. Sanok, pow. loco, stan. 82. Fragment zachowanego profilu wykopu. Legenda: 1 – warstwa gruzu, 2 – warstwa czarnej ziemi, 3 – calec. Rys. M. Zielińska

Abb. 2. Sanok, Gde. Loco, Fst. 82. Fragment des erhalten gebliebenen Einschnittprofils. Bezeichnungen: 1 – Schuttschicht, 2 – Schicht schwarzen Bodens, 3 – anstehender Boden. Zeichn. M. Zielińska

Рис. 2. Санок, пов. одноим., пам. 82. Фрагмент сохранившегося профиля котлована. Условные обозначения: 1 – слой щебня, 2 – слой черной земли, 3 – материк. Рис. М. Зелиньска

- brzegi zaopatrzone w okap – najczęściej profilowane wrębem od wewnątrz, z bardziej lub mniej zaokrągloną krawędzią (tabl. I, 3 – dzban); do brzegów doklejano dość szerokie, taśmowate ucha; na wielu fragmentach nie ma śladów uch, co nie jest dowodem ich braku, a tylko informacją, że są to inne fragmenty obwodu brzegu; na jednym egzemplarzu zachował się na wydatnie wymodelowanym okapie ornament połączonych wklęsłych soczewek (tabl. I, 2);
- brzegi uformowane od wewnątrz wcięciem różnej głębokości lub proste, na zewnątrz profilowane podwójnym lub wielokrotnym okapem (tabl. II, 2–3), zarówno egzemplarz z uchem jak i z wymodelowanym dziobkiem należy identyfikować z dzbanami;
- w niewielkiej ilości wystąpiły brzegi rozchylone na zewnątrz, nie profilowane i zgrubiałe w porównaniu z cienką ścianką szyjki (tabl. I, 4) lub nieznacznie profilowane bardzo płytkim, dość szerokim żłobkiem pod zaokrągloną krawędzią (tabl. I, 5);
- dwustronnie profilowany brzeg – na zewnątrz półwałkiem, od wewnątrz podcięciem, przechodzący łagodnie ku dołowi w dość grubą szyjkę i silnie wyдутą górną partię brzuśca o bardzo cienkich ściankach (tabl. I, 1).

#### Naczynia wypalone w atmosferze redukcyjnej

Bardzo mała ilość i duża fragmentaryczność ceramiki wypalanej w atmosferze redukcyjnej pozwoliła na wyróżnienie cienkościennych garnków zdobionych cienkimi, poziomymi liniami w górnej partii brzuśca i dość znacznie rozchylonych na zewnątrz brzegach:

- profilowane dwoma żłobkami (tabl. II, 4); jeden fragment w wersji bardzo płytkiej (tabl. II, 5) będące zapewne fragmentami garnków;
- naczynie-dzban, zachowany w całości (z utraconym uchem); płaskie nie wyodrębnione dno, odwrotnie gruszkowaty kształt brzuśca, brzeg wychylony na zewnątrz, zakończony zaokrągloną krawędzią, podkreśloną dookołnym żłobkiem, dziobek słabo zaznaczony; na szyjce nieznacznie uwypuklone dwie listewki; glina schudzona dużą ilością piasku; obtoczone na kole; widoczne ślady wygładzania, średnica dna 11 cm, wylewu 13 cm, wysokość 27 cm (tabl. II, 1);
- całe dno z partiami przydennymi; na wewnętrznej powierzchni widoczny spiralny ślad po początkowej fazie wykonywania naczynia, a na brzuścu – karby; na zewnętrznej powierzchni

- wyraźne ciągi i ślady palców wyrównujących ją; wypał bardzo dobry; do wyrobu użyto gliny schudzonej bardzo drobnym piaskiem i drobinami ceramiki, średnica 11 cm (fot. 1, H);
- fragment dna nieco grubszego (jw.), o grubszej domieszce i słabszym wypale; średnica 12 cm;
- 8 fragmentów brzuśców, najcieńszych na największej ich wydętości.

Jeszcze inną kategorię zabytków prezentuje jeden egzemplarz naczynia o płaskim, nieznacznie wyodrębnionym dnie, dość grubych ściankach wykonany z gliny schudzonej domieszką bardzo drobnego piasku, białych drobin mineralnych, toczone na kole, wypalone w kolorze jasno-beżowym i pokryte wewnątrz ciemnozieloną glazurą (tabl. II, 6).

Oprócz naczyń glinianych wystąpiły fragmenty naczynia drewnianego – wiadra o cylindrycznych ściankach z klepek o wymiarach: długość 18 cm, szerokość 7 cm, grubość 0,3–0,5 cm i dnie o średnicy 16,5 cm (fot. 2, C).

Ze szczątków organicznych wydobyto fragmenty kości zwierzęcych i grudki polepy z odciskami słomy.

#### Studnia nr 3

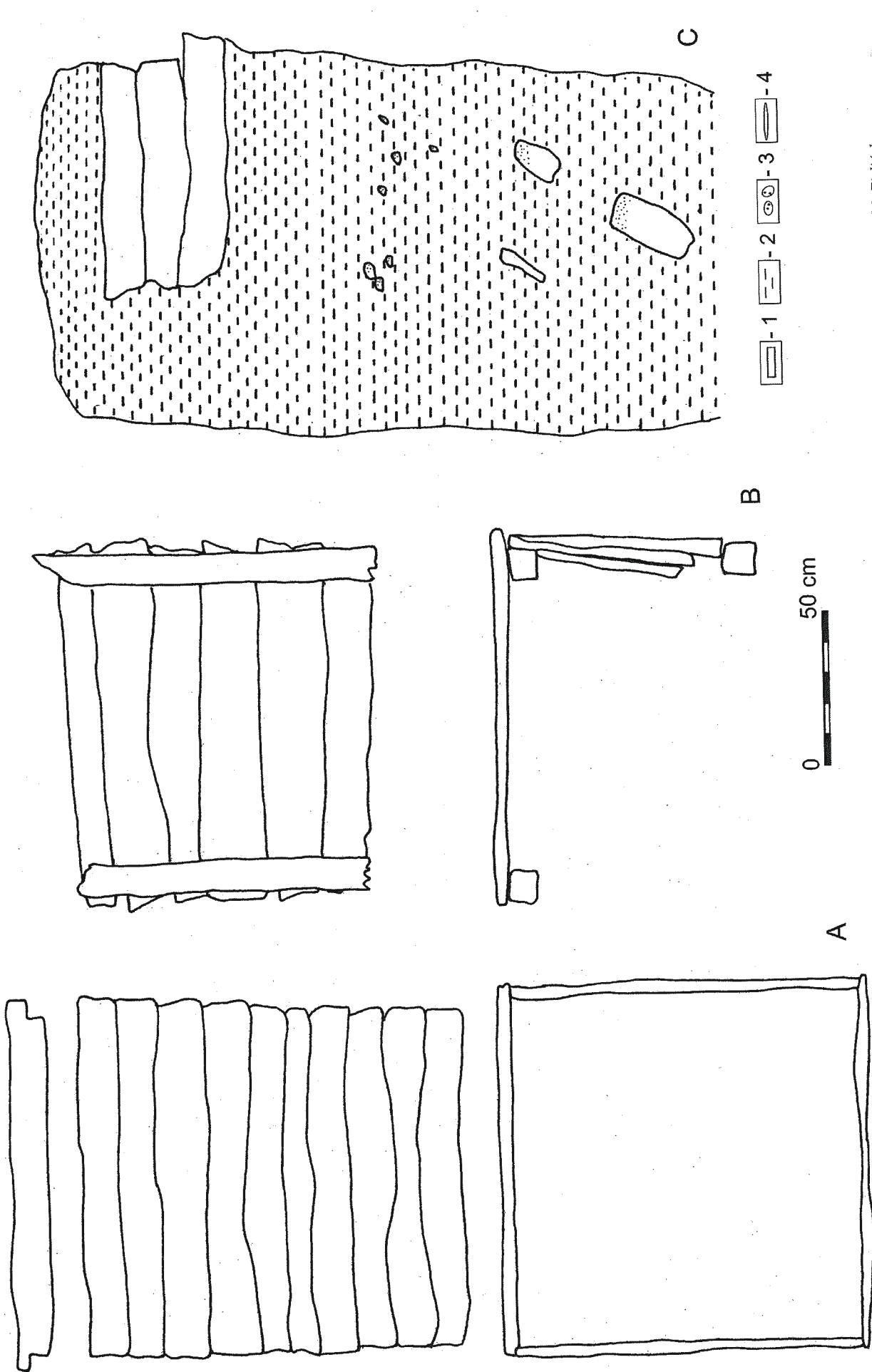
W studni tej znajdowało się mniej materiału zabytkowego – ogółem 131 fragmentów ceramiki, wśród których dominowały górne partie wraz z brzegami (129).

#### Naczynia wypalone w atmosferze utleniającej

Z dolnych partii zachowały się tylko dwa fragmenty stanowiące ponad połowę naczynia – smukłe o stosunkowo małych średnicach den, silnie wydętym brzuścu, zdobionym poziomymi, cienkimi liniami rytmami; proporcje mogą sugerować dzbany; na jednym ślad po utraconymuchu, na drugim kropelki polewy (tabl. IV, 1–2).

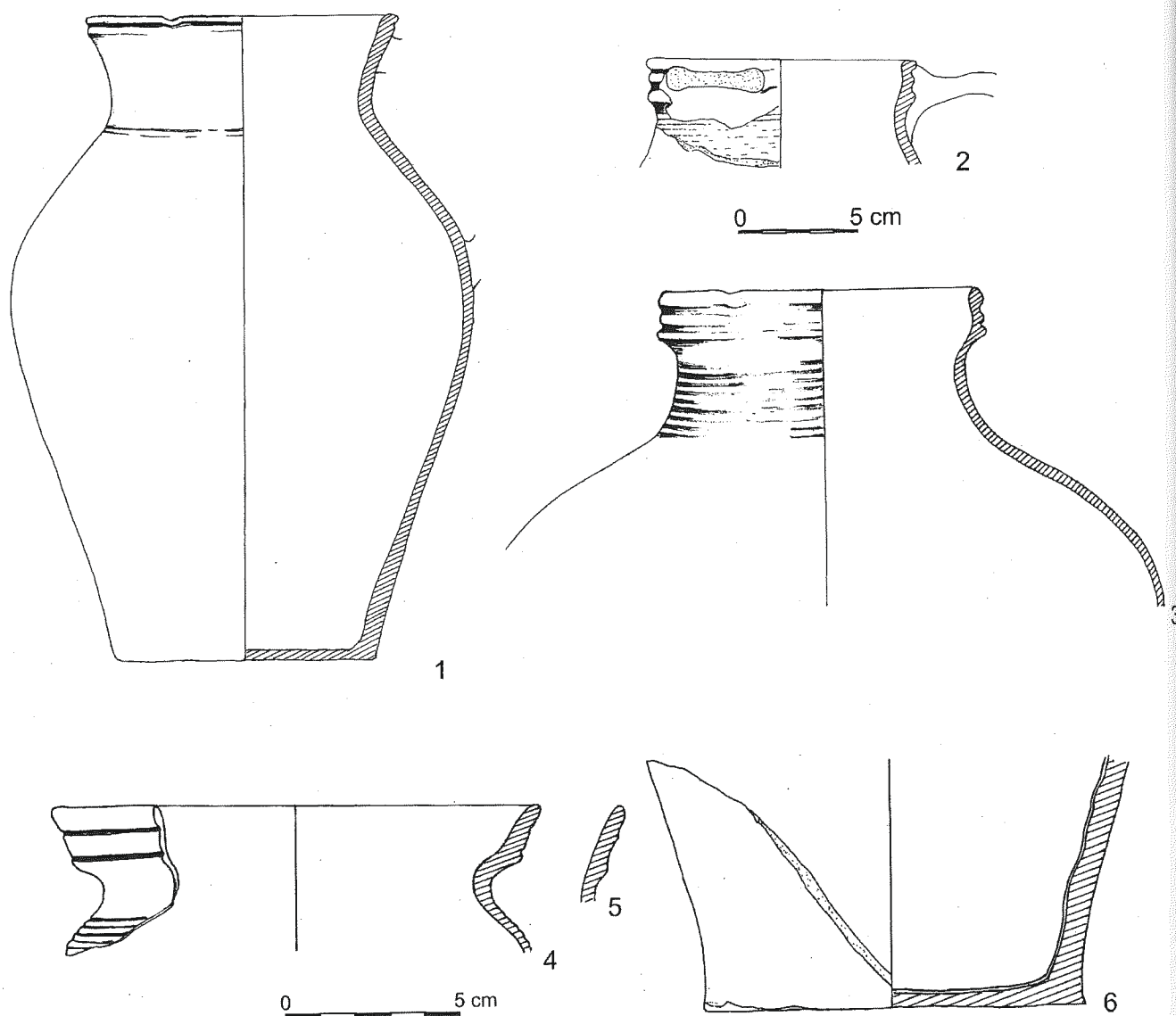
- 1 fragment dzbana o baniastym brzuścu ozdobiony tuż pod szyjką trzema równoległymi liniami poziomymi, a pod nimi linią falistą o łagodnych, dużych łukach (tabl. IV, 3);
- 1 fragment szerokiego taśmowatego ucha (tabl. IV, 4).

Surowcem była masa ceramiczna przygotowana z gliny schudzonej bardzo drobnym i drobnym piaskiem, niekiedy z chyba wapiennym tłucznem; starannie wykonane na kole garncarskim, noszące ślady wyrównywania powierzchni; wypał w kolorze ceglastym o różnych odcieniach, niekiedy ciemno-beżowo-ceglasty. Większość posiada ciemne plamki rozrzucone po całej powierzchni, będące wynikiem



Рус. 3. Санок, пов. loco, стан. 82. Plany i profile studni: A - nr I, B - nr II, C - nr III. Legenda: 1 - drewno, 2 - czarna, maziasta ziemia, 3 - kamienie, 4 - kości. Rys. M. Zielińska  
 Abb. 3. Санок, Gde. Loco, Fst. 82. Plan und Profile der Brunnen: A - Nr. I, B - Nr. II, C - Nr. III. Bezeichnungen: 1 - Holz, 2 - schwarzer, schmieriger Boden, 3 - Steine, 4 - Knochen. Zeichn. M. Zielińska  
 Рис. 3. Санок, пов. одним, пам. 82. Планы и разрезы колодца: A - № I, B - № II, C - № III. Условные обозначения: 1 - дерево, 2 - черная, жирная земля, 3 - камни, 4 - кости. Рис. М. Зелінська





Tabl. II. Sanok, pow. loco, stan. 82. Ceramika ze studni nr II. Rys. M. Zielińska  
 Taf. II. Sanok, Gde. Loco, Fst. 82. Keramik aus dem Brunnen Nr. II. Zeichn M. Zielińska  
 Табл. II. Санок, пов. одноим., пам. 82. Керамика из колодца № II. Рис. М. Зелиньска

### KRÓTKA ANALIZA I CHRONOLOGIA

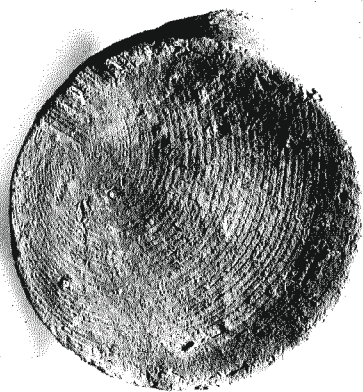
Na prawie wszystkich fragmentach naczyń można zaobserwować ślady informujące o technice wykonania. Dna lepiące były z jednego placka gliny. Na wielu z nich, w ich wewnętrznych partiach brzeżnych widoczne są ślady podsypki piasku, w środkowych ślady odcinania od tarczy koła w postaci koncentrycznych półkoli lub tylko koncentrycznie ułożone fragmenty kół lub linii równoległych (fot. 1, a, c-d, f). Z reguły dna najcieńsze są w partiach centralnych. Do placka-dna doklejały wałki lub taśmy budujące ścianki (rozwarstwienie obu elementów widać na przełomie – fot. 1, b), których połączenie spowodowało utworzenie karbów na ich wewnętrznych powierzchniach (fot. 1, g).

Ścianki naczyń są różnej grubości, ale dominują cienkie, najcieńsze w miejscu największej wydętości brzuśca. Opisane wyżej cechy świadczą o lepieniu techniką ślizgowo-taśmową, z silnym formującym obtoczeniem przy zastosowaniu koła

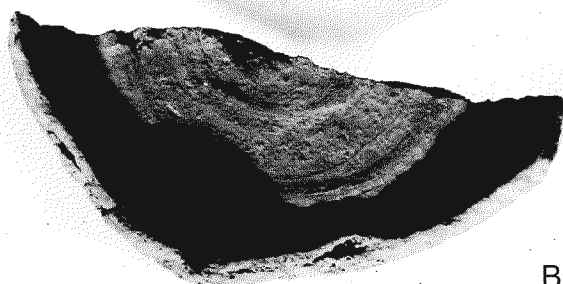
o napędzie nożnym (A. Hołubowicz 1950, s. 111, 140-141; A. Wałowy 1979, s. 46). Technika tę powszechnie stosowano w Polsce – co stwierdza J. Kruppe analizując ceramikę warszawską i z innych miast z XIV i XV w. (J. Kruppe 1967, s. 15). Wymagała ona odpowiednio przygotowanego surowca tzn. użycia jako domieszki drobnego piasku minimalizując inne składniki. Ślady odcinania nie są świadectwem toczenia naczyń, a jedynie dowodem na to, że w procesie produkcji naczynie uzyskiwało dużą stabilność na tarczy koła (J. Kruppe 1967, s. 75).

Wśród wydobytej ze studni ceramiki, oprócz egzemplarzy naczyń starannie wykonanych i dobrze wypalonych, część wykazuje bardziej prymitywną technikę i technologię – grubsza i zróżnicowana domieszka, grubsze ścianki, wypal w słabej atmosferze utleniającej co przy zastosowaniu glin żelazistych daje barwę brunatną lub ciemno-beżową, wielobar-





A



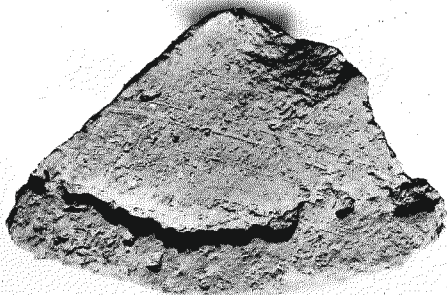
B



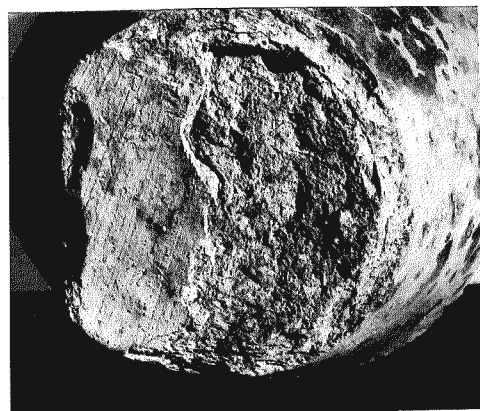
C



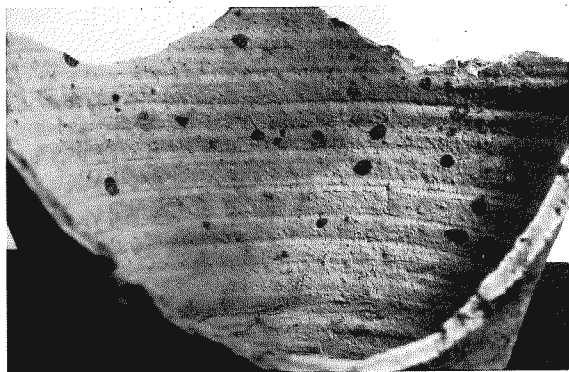
D



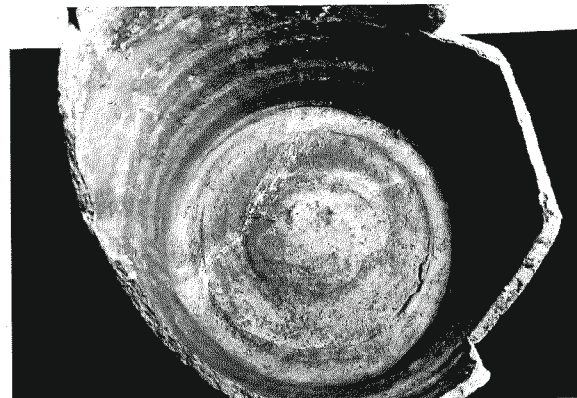
E



F



G



H

Fot. 1 Sanok, pow. loco, stan. 82. a, d, f - ślady odcinania den od tarczy koła; c - ślady podsypki i odcinania; e - dno z pierścieniem dookolnym; b, g, h - ślady techniki wykonania naczyń. Fot. D. Szuwalski

Fot. 1. Sanok, Gde. Loco, Fst.82. a, d, f - Böden mit Spuren des Abschneidens der Standfläche von der Drehscheibe; c - Spuren der Trennschicht; Boden mit umlaufenden Ringen; b, g, h - Spuren der Anfertigungstechnik der Gefäße. Fot. D. Szuwalski

Фото 1. Санок, пов. одноим., пам. 82. а, d, f - следы среза доньшек с гончарного круга; c - следы подсыпки и срезов; e - дно с кольцевым валиком; b, g, h - следы техники изготовления сосудов. Фото Д. Шувальски

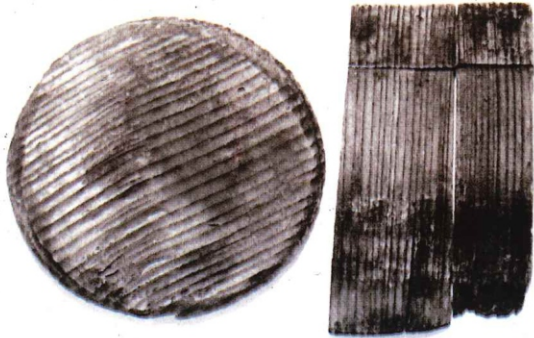




A



B



C

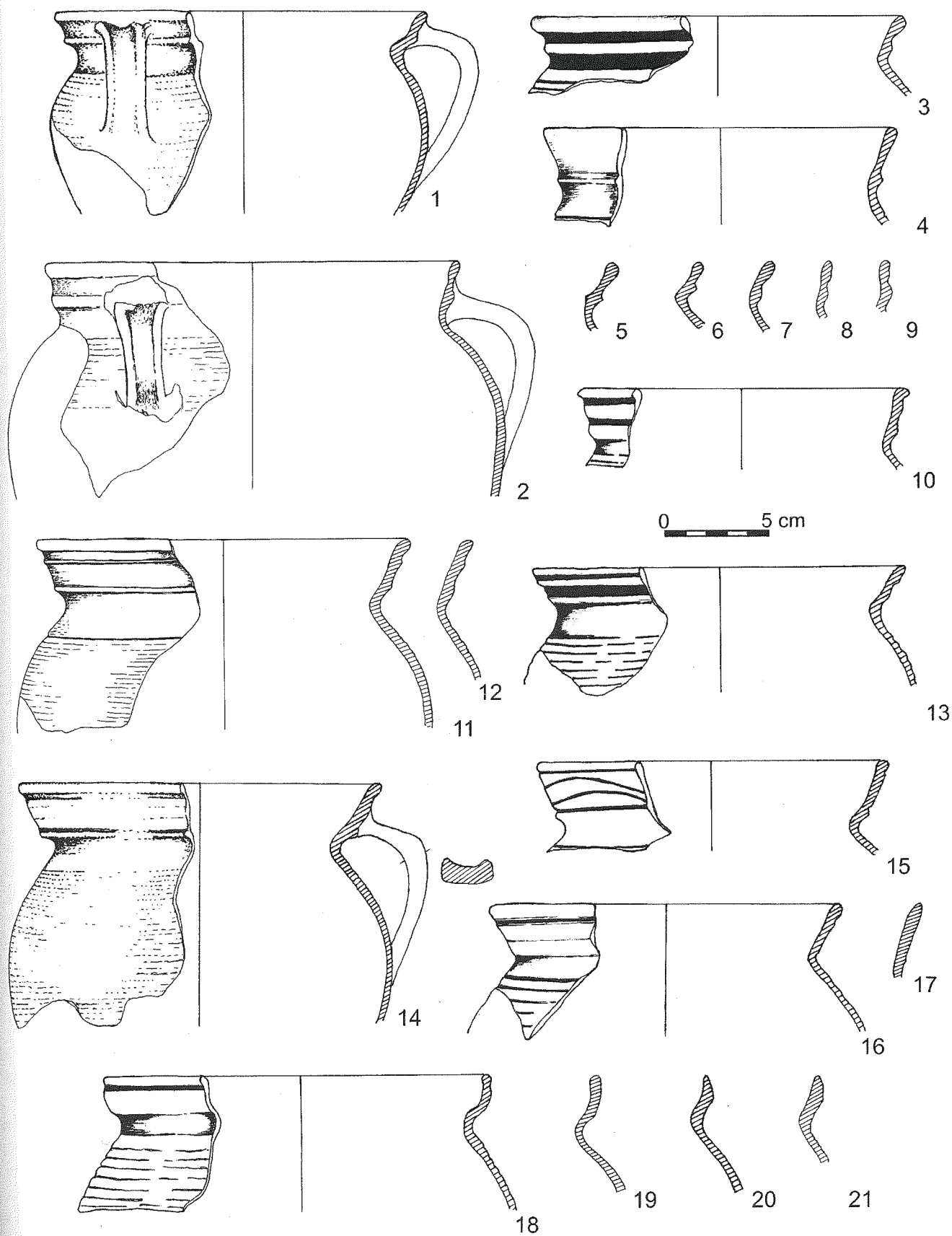
Fot. 2. Sanok, pow. loco, stan. 82. A - fragment studni nr II; B - materiał wydobyty ze studni nr II; C - dno i klepki drewnianego wiadra. Fot. D. Szuwalski

Fot. 2. Sanok, Gde. Loco, Fst. 82. A - Brunnenfragment Nr. II; B - Fundmaterial aus dem Brunnen Nr. II; C - Boden und Eimerdauben. Fot. D. Szuwalski

Фото 2. Санок, пов. одним., пам. 82. А - фрагмент колодца № II; В - материал, выявленный в колодце № II; С - дно и клепки деревянного ведра. Фото Д. Шувальски

Tabl.  
Taf. II  
Табл.



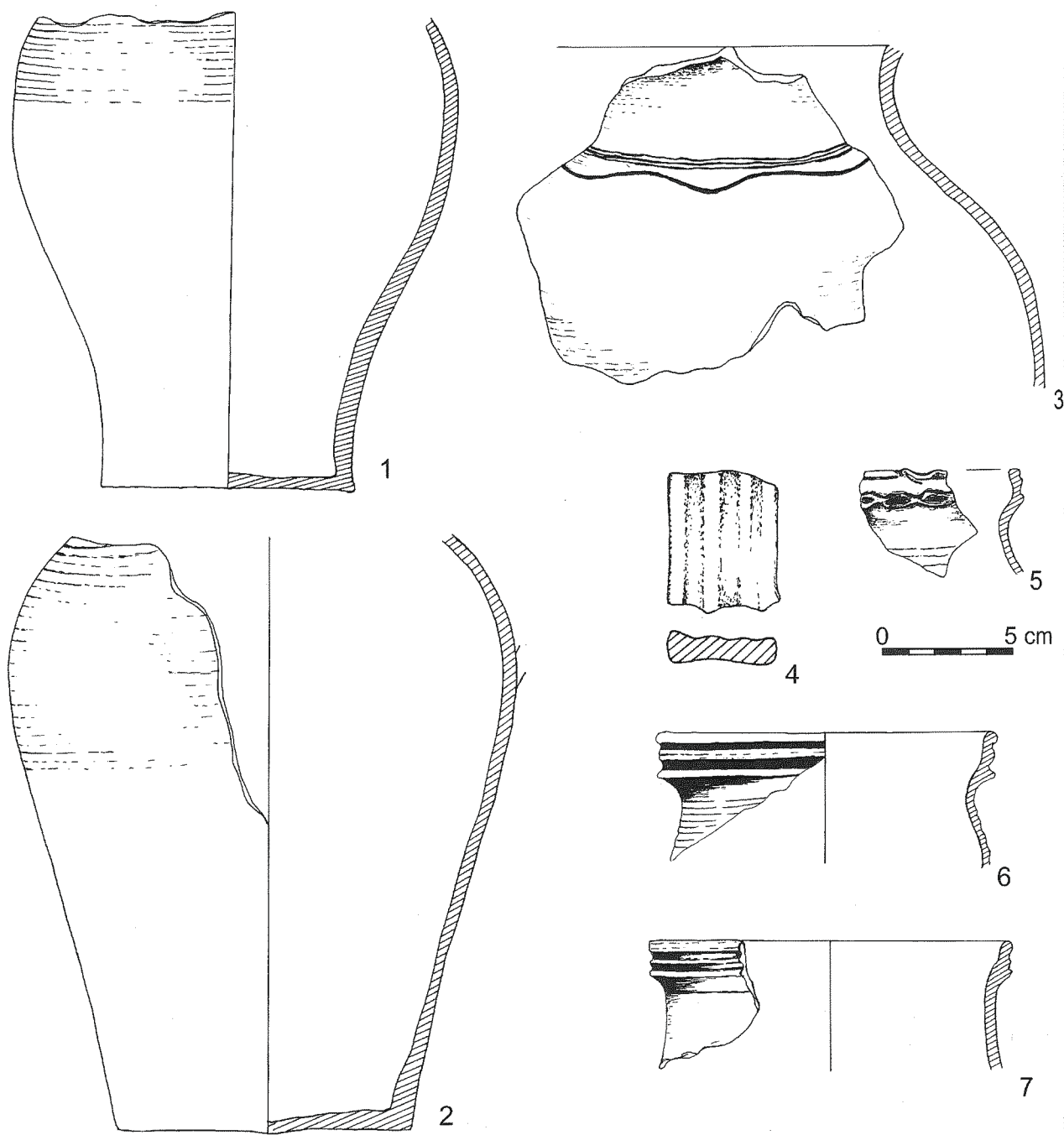


Tabl. III. Sanok, pow. loco, stan. 82. Ceramika ze studni nr III. Rys. M. Zielińska

Taf. III. Sanok, Gde. Loco, Fst. 82. Keramik aus dem Brunnen Nr. III. Zeichn M. Zielińska

Табл. III. Санок, пов. одноим., пам. 82. Керамика из колодца № III. Рис. М. Зелиньска

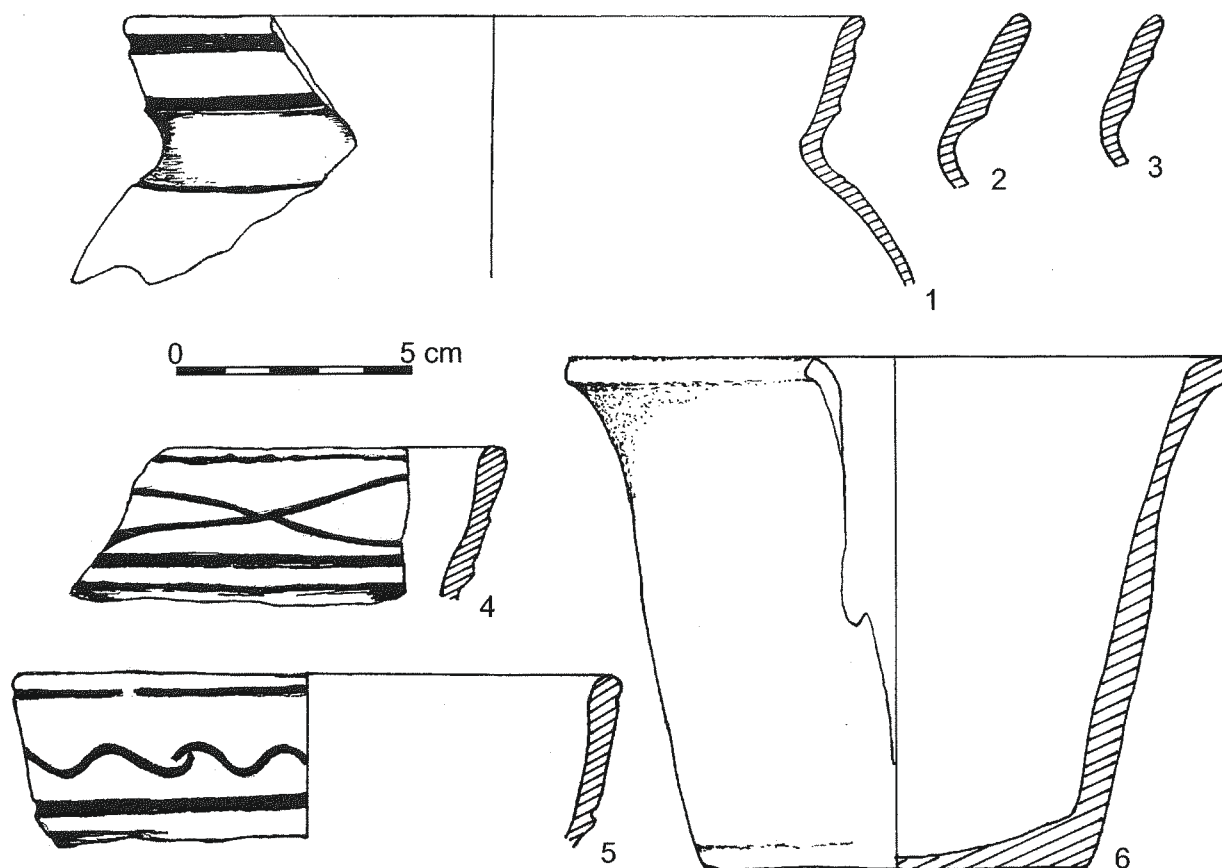




Tabl. IV. Sanok, pow. loco, stan. 82. Ceramika ze studni nr III. Rys. M. Zielińska  
 Taf. IV. Sanok, Gde. Loco, Fst. 82. Keramik aus dem Brunnen Nr. III. Zeichn M. Zielińska  
 Табл. IV. Санок, пов. одноим., пам. 82. Керамика из колодца № III. Рис. М. Зелиньска

wne przełomy, charakterystyczne przy niedopale. Naczynia te zaliczyć można do tzw. ceramiki tradycyjnej pochodzącej z warsztatów stosujących wczesnośredniowieczne metody wytwórczości garncarskiej (L. Kajzer 1991, s. 469; E. Dziubek, L. Kajzer 2004, s. 204), co może również rzutować na chronologię tych wyrobów jako najstarszych, w ramach tzw. ceramiki późnośredniowiecznej, dla której przyjęto bardzo szerokie ramy chronologiczne, od połowy XIII w. do początku XVI w. (J. Kruppe 1981, s. 14). Ceramika tradycyjna występuje przez cały XIV, a nawet XV w. (W. Dzieduszycki 1980, s. 366; W. Matuszewska-Koła 1985, s. 201), na terenie Krakowa do poł. XIV w. (A. Wałowy 1979, s. 104).

Oprócz masy ceramicznej, nowej techniki produkcyjnej, od tradycji wczesnego średniowiecza ceramikę późnośredniowieczną wyróżnia, obok ceglanych naczyń wypalonych w atmosferze utleniającej, pojawienie się siwaków – naczyń wypalonych w atmosferze redukcyjnej, a także nowych form ceramicznych takich jak misy, dzbany, patelnie. Zmiany w garncarstwie są wynikiem przemian we wszystkich rzemiosłach w XIII i XIV w. i ugruntowanych w XV w. w całej Europie zachodniej i środkowej w wyniku urbanizacji i związanej z nią kolonizacji, będących skutkiem różnorodnych przemian politycznych i gospodarczo-społecznych (W. Dzieduszycki 1980, s. 368).



Tabl. V. Sanok, pow. loco, stan. 82. Ceramika ze studni nr III. Rys. M. Zielińska  
 Taf. V. Sanok, Gde. Loco, Fst. 82. Keramik aus dem Brunnen Nr. III. Zeichn M. Zielińska  
 Табл. V. Санок, пов. одним., пам. 82. Керамика из колодца № III. Рис. М. Зелиньска

L. Kajzer pisząc o pojawieniu się wypału redukcyjnego stwierdza, że jego geneza jest pytaniem historycznym dotyczącym etnikum i określonej krainy pochodzenia grup osadników (J. Kruppe 1967, s. 13–14; L. Kajzer 1994, s. 12).

Niezbyt bogato przedstawiają się motywy zdobnicze naczyń w późnym średniowieczu. W XIV i XV wieku najczęściej stosowany jest ornament płytkich, dookólnych żłobków i odpowiednio wypukłych listewek pokrywający górną część brzuśca i motyw linii falistej o różnym rysunku. Dotyczyło to przede wszystkim garnków i dzbanów mając zapobiegać wyslizgiwaniu się naczyń z rąk (A. Wałowy 1979, s. 95).

Po tych ogólnych przypomnieniach głównych cech ceramiki późnośredniowiecznej powracamy do materiału zabytkowego wydobytego ze studni w Sanoku. Najbliższych analogii typologicznych można szukać kilkadziesiąt metrów dalej, przy obecnej ulicy Zamkowej, gdzie przed laty odkryto dwie drewniane studnie z dominującym materiałem późnośredniowiecznym (M. Zielińska-Durda 1981, s. 140–144), zamku w Sanoku (M. Zielińska 1996, s. 14, tabl. III), a także w materiałach z osady w Sanoku-Olchowcach (W. Poradyło 2002, s. 65, ryc. 4) i na Sobieniu w Manastercu (T. R. Żurowski 1968, s. 195; 1975, s. 108–118), dalej na terenie Biecza (A. Hunicz 1979 s. 101–112; L. Lenarczyk 1984 s. 145–147), Rzeszowa (S. Czopek 1992, s. 220, tabl. I; S. Czopek, A. Lubelczyk 1993, tabl. I–XIII), Będziemyśla (S. Czopek, J. Podgórska-Czopek 1992, s. 235, tabl. I) i Krakowa (A. Wałowy, 1979), jak rów-

nież z naczyniami z warsztatów warszawskich i innych regionów Polski (D. Członkowski, B. Gierlach 1966, s. 21–49, tabl. I–XII; J. Kruppe 1967; J. Bednarczyk, 1979, s. 104–105, tabl. XIII–XIV; S. Kałagate 1994, s. 162–164, ryc. 2–3; K. Sulowska-Tuszyńska 1994, s. 128–129, ryc. 6–7).

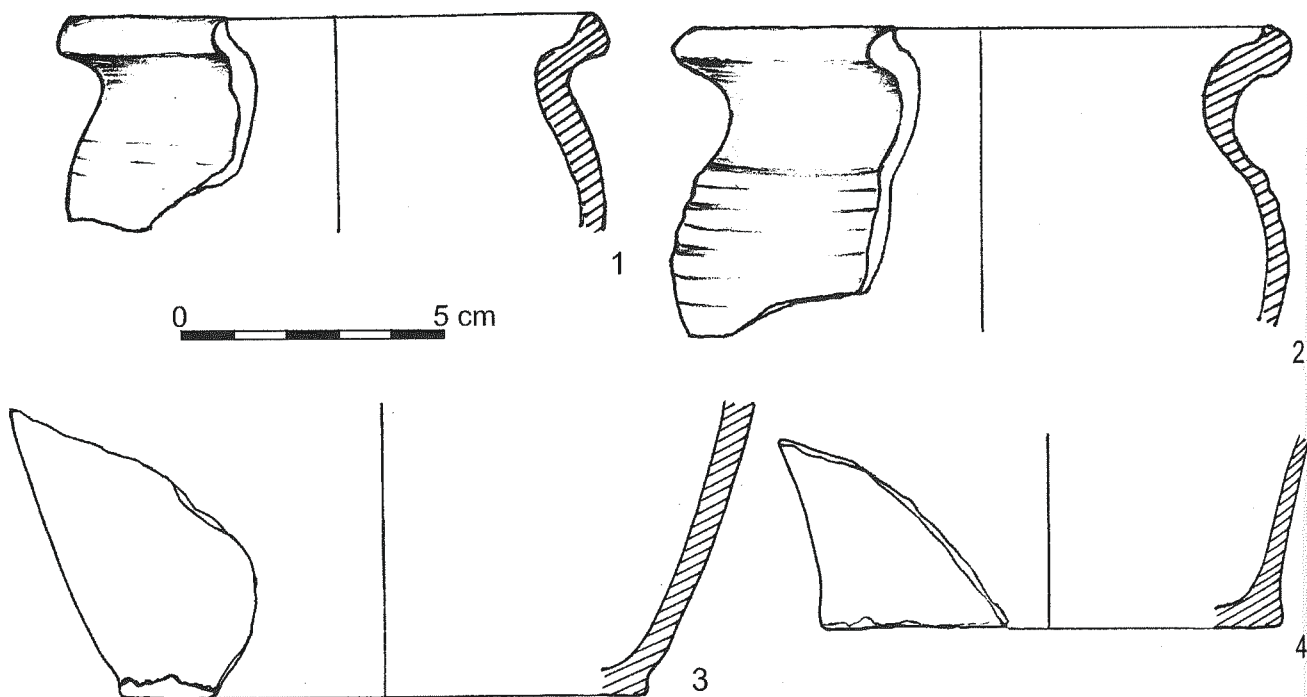
Nie wszystkie dna i partie brzuśców można identyfikować z konkretną formą, chociaż niektóre dają wyobrażenie proporcji całego naczynia, co wiąże się z ich morfologią. Zachowane górne partie z widocznym miejscem umieszczenia największej wydętości brzuśców, długością szyjek, uformowaniem brzegów, wielkością średnicy wylewów pozwoliły stwierdzić obecność tylko dwu form – garnków i dzbanów.

#### Wypał w atmosferze utleniającej

##### Garnki

Reprezentowane formy garnków posiadają cechy interregionalne. Najliczniej reprezentowane były garnki z uchami, o największej wydętości brzuśca powyżej połowy wysokości, co niezależnie od ich wysokości i średnicy wylewu dawało wrażenie smukłości. Wylewy wychylone są na zewnątrz i zakończone zaokrągloną krawędzią i na pewno posiadają większą średnicę niż dno. Od wewnątrz posiadają często wrąb na pokrywkę, a ich zewnętrzne powierzchnie okap (tabl. I, 2; III, 1–9), który wg J. Kruppego ułatwiał wyjmowanie naczyń z ogniska stanowiąc oparcie dla ramion widełek (J. Kruppe 1967, s. 133–134). Ten typ wylewów oznaczony jako typ 4 przy klasyfikacji garnków krakowskich (A. Wałowy 1979, s. 76–77)





Tabl. VI. Sanok, pow. loco, stan. 82. 3-4 - ceramika z warstwy gruzu, 1-2 - ceramika z warstwy kulturowej. *Rys. M. Zielińska*  
 Taf. VI. Sanok, Gde. Loco, Fst. 82. 3-4 - Keramik von der Schuttsschicht, 1-2 - Keramik von der Kulturschicht. *Zeichn. M. Zielińska*  
 Табл. VI. Санок, пов. одним., пам. 82. 3-4 керамика из слоя щебня, 1-2 - керамика из культурного слоя. *Рис. М. Зелиньска*

występuje w całej Europie, a dominuje w Polsce południowej i datowany jest na XIV-XV w., natomiast typ 5 o bardzo wydatnym profilowaniu na wiek XV i XVI (J. Kruppe 1967, ryc. 46, 7; T. R. Żurowski 1971, s. 154, ryc. 22; 1975, s. 118, ryc. 20; A. Hunicz 1979, s. 109, tabl. XI; A. Wałowy 1979 s. 79, 121-122, tabl. V-VI; M. Zielińska-Durda 1981, s. 151, tabl. VI, a, d, f, h; S. Czopek, A. Lubelczyk 1993, tabl. I-XIII; W. Poradyło 2002, s. 65, ryc. 4).

Oprócz wylewów zaopatrzonych w pojedyncze żeberko-okap wystąpiły wylewy z podwójnym lub wielokrotnym okapem (tabl. III; 10-13). Podobne egzemplarze znane są z Krakowa, Warszawy, Sobienia (J. Kruppe 1967, tabl. 11, 14, 23; T. R. Żurowski 1975, s. 111, ryc. 15; A. Wałowy 1979, s. 126, tabl. X, 8; M. Zielińska-Durda 1981, s. 151, tabl. VI, f).

Kolejnym typem wylewów garnków jest wylew wychylony na zewnątrz, nieznacznie wcięty od wewnątrz i profilowany na zewnątrz dwoma równoległymi żłobkami, pomiędzy którymi umieszczano niekiedy ornament (tabl. III, 14-15). Najbliższe analogie to ceramika z Sobienia (T. R. Żurowski 1966, s. 195, ryc. 7). Wariantem opisanego wyżej jest wylew prawie nie profilowany (tabl. I, 4-5; III, 16-17) również znany z Sobienia (T. R. Żurowski 1966, s. 195, ryc. 7). Pojedyncze egzemplarze garnków posiadały bardzo krótką szyjkę, prosto ustawioną i lekko od strony zewnętrznej zaokrąglony brzeg, zwany cylindrycznym dla naczyń sobieńskich (T. R. Żurowski 1971, ryc. 20). Podobne wylewy, ale o bardzo zwężonej krawędzi (tabl. III, 20-21) mogą również pochodzić z garnków lub należeć do dzbanów, co trudno stwierdzić z całą pewnością ze względu na bardzo małe ułamki.

Egzemplarze garnków z wylewem uformowanym w tzw. półwałek reprezentują typ 7 ceramiki krakowskiej, datowanej na 2. połowę XIII-XV w., i współwystępujące razem z naczyniami

o wylewach z okapem (J. Kruppe 1967, tabl. 11, 1; A. Wałowy 1979, s. 78 i 122, tabl. VI) znane z Biecza (A. Hunicz 1979, tabl. IX, 2, 7; L. Lenarczyk 1984, tabl. I, 26), Sanoka (M. Zielińska-Durda 1981, s. 151, tabl. VI, i, VII, a-g).

### Dzbany

Forma ta reprezentowana jest zapewne przez 2 duże fragmenty bez górnych partii i górną część brzuśca (tabl. IV, 1-3) ze względu na smukłe proporcje.

Wyróżniono dwie odmiany górnych partii naczyń. Pierwsza grupuje wylewy profilowane wewnątrz głębokim wrębem, na zewnątrz okapem (tabl. I, 3). Podobne egzemplarze pochodzą z Biecza (A. Hunicz 1979, s. 103, tabl. IX, 3, 5), z Warszawy jako typ 1 (J. Kruppe 1967, s. 107) i datowane są na koniec XIV i XV w. Kolejnym typem brzegów dzbanów są egzemplarze z wielokrotnym okapem (tabl. II, 2-3; tabl. IV, 5 i prawdopodobnie 6 oraz 7). Podobne dzbany wystąpiły w Bieczu (A. Hunicz 1979, s. 101, tabl. VIII, 4, 6), w Odrykoniu i Jarosławiu (J. Kruppe 1967, tabl. 42, 17; 46, 19), Warszawie, Poznaniu (J. Kruppe 1967, tabl. 38, 11, 19; 41, 6, 13, 19) i są datowane na XIV-XV w.

### Siwaki

#### Garnki

W atmosferze redukcyjnej zostały wypalone garnki z brzegami wychylonymi na zewnątrz, profilowanymi różnej głębokości i szerokości liniami poziomymi (tabl. II, 4-5; V, 1-5), niekiedy pomiędzy tymi żłobkami pojawia się ryty ornament linii falistych. Wszystkie brzegi posiadają zaokrągloną krawędź. Garnki te powielają jeden z wariantów garnków wypalonych w atmosferze utleniającej. Identyczne fragmenty pochodzą z terenu Ukrainy, gdzie silne wpływy zachodnioeuropejskie

spowodowały transformację tradycyjnej ceramiki wczesno-średniowiecznej podobnie jak miało to miejsce w Polsce, Czechach, Morawach, Słowacji, Rumunii i na Węgrzech (M. B. Losik, V. D. Gupalo, R. I. Mogitič 1994, s. 193, ris. 3, 1-2, 6-7, 9, 11-13).

## PODSUMOWANIE

Pozyskany z obu obiektów materiał ceramiczny wykazujący analogiczny asortyment, technikę i technologię datować można na XIV-XV w. Wszystkie studnie zlokalizowane były w obrębie miasta lokacyjnego (powstało w 1339 r.).

Najstarszej warstwie czytelnej w profilu, położonej nad calcem, z której pochodzą co prawda jedynie dwa fragmenty brzegów uformowanych na zewnątrz półwałkiem, można na tej podstawie przypisać XIV-wieczną metrykę tym bardziej, że nadzór wykopu przy ulicy Łaziennej (odległość około 70 m) potwierdził podobny układ stratygraficzny na podstawie licznego materiału zabytkowego. Naczynie doniczkowe wylewem przypominające naczynie ze studni ze Żmigrodu (J. Wolfram 2000, s. 110, ryc. 15, c), a formą pucharki z Warszawy (D. Członkowski i B. Gierlach 1969-1971, tabl. XI, 6-7) i z zieloną glazurą, toczone na kole odstaje od wszystkich poprzednio wymienionych i zapewne jest egzemplarzem najmłodszym, podobnie jak najwyższej jakości ceramika ceglasta i mogą pochodzić z 1. połowy XVI w. Toczenie pojawia się w 2. połowie XV w., a ugruntowuje w XVI w., szkliwo zmniejszające przesiąkliwość naczyń, na terenie Krakowa stosowane jest od XIII w. (A. Wałowy 1979, s. 65), natomiast widoczne jego kropelki na niektórych egzemplarzach z Sanoka zdają się przemawiać za końcem wieku XV i początkiem XVI.

Naczynie drewniane – wiadro można również odnieść do przedziału czasowego przyjętego dla naczyń glinianych, gdyż w asortymencie wyrobów drewnianych w okresie od XI

Wśród siwaków jest tylko jeden okaz dzbana z dość wysokim brzegiem z pojedynczym żłobkiem pod zaokrągloną krawędzią (tabl. II, 1) i swoim uformowaniem przypomina dzban z Jarosławia (J. Kruppe 1967, tabl. 42, 15), datowany na XIV-XV w.

do XIV w. nie stwierdza się zasadniczych różnic (M. Grab-ska 1979, s. 119).

Wydaje się, że ze studni tych korzystano równocześnie, a koniec ich funkcjonowania w 1. poł. XVI w. może łączyć się z budową wodociągów miejskich w 1510 r., podobnie jak miało to miejsce w innych miastach, np. Wrocławiu (A. Limisiewicz 1998, s. 216).

Sama konstrukcja drewnianych cembrowin nie odbiega od wspomnianych sanockich – budowanych z desek ułożonych na zrąb, jakkolwiek inne, znane np. z terenu Wrocławia (J. Kaźmierczyk 1966, s. 320, ryc. 96-97; P. Guszpit, A. Limisiewicz 1998, s. 72-73, ryc. 26-28), Poznania (M. Malinowska 1974, s. 26), Święcka-Strumian (D. Jaskanis 1998, s. 175-181), Chełma (S. Gołub 1998, s. 247-249), Sypniewa (E. Dziubek, L. Kajzer 2004, s. 204-206, ryc. 16), Inowrocławia (A. Cofta-Broniewska 1979, s. 16-21), Raciborza (K. Kozłowska 1995, s. 102-107), Żmigrodu (J. Wolfram 2000, s. 99-101, 103-109), ze Sługocinka (podobna – A. Krzyszkowski 2005, s. 208, ryc. 13) posiadają bardziej skomplikowane konstrukcje, co może wynikać nie tylko z zastosowania wyższego poziomu technicznego w tych ośrodkach, ale też z potrzeb podłoża, a poza tym sanockie studnie nie zostały przebadane do dna.

Można też stwierdzić, że do czerpania wody służyły naczynia używane w gospodarstwie domowym tzw. kuchenne, datowane na XIV – początek XVI w. oraz wiaderka drewniane.

## WYKAZ CYTOWANEJ LITERATURY

- Bednarczyk J.  
1979 *Ceramika naczyńniowa*, [w:] *Zaplecze gospodarcze konwentu o.o. franciszkanów w Inowrocławiu od poł. XIII w. do poł. XV w.*, Poznań, s. 56-116.
- Cofta-Broniewska A.  
1979 *Obiekty gospodarcze*, [w:] *Zaplecze gospodarcze konwentu o.o. franciszkanów w Inowrocławiu od poł. XIII w. do poł. XV w.*, Poznań, s. 16-55.
- Członkowski D., Gierlach B.  
1969-71 *Ceramika średniowieczna wieki XIII-XV*, „Warszawskie Materiały Archeologiczne”, t. 6, s. 131-192.
- Czopek S.  
1992 *Wyniki badań wykopaliskowych przeprowadzonych w 1990 roku w Rzeszowie przy ulicy Króla Kazimierza*, „MSROA za lata 1985-1990”, s. 219-231.
- Czopek S., Lubelczyk A.  
1993 *Ceramika rzeszowska XIV-XVIII wiek*, Rzeszów.
- Czopek S., Podgórska-Czopek J.  
1992 *Badania przeprowadzone w 1990 roku na tzw. grodzisku w Będziemyślu, woj. Rzeszów*, „MSROA za lata 1985-1990”, s. 233-244.
- Dzieduszycki W.  
1980 *Przemiany w strukturze garncearstwa polskiego w 2. połowie XIII i w 1. połowie XIV wieku*, „APolski”, t. 24/2, s. 363-379.
- Dziubek E.  
2004 *Kultura materialna mieszkańców zamku*, [w:] *Zamek w Sadłowie na Ziemi Dobrzyńskiej*, Rypin, s. 171-198.
- Dziubek E., Kajzer L.  
2004 *Studnia* [w:] *Zamek w Sadłowie na Ziemi Dobrzyńskiej*, Rypin, s. 204-207.
- Gołub S.  
1998 *Badania studni (stan. 4) i Ratusza (stan. 40) w Chełmie*, „Archeologia Polski Środkowo-Wschodniej”, t. 3, s. 247-250.
- Górska I.  
1968 *Sprawozdanie z prac wykopaliskowych w Sypniewie, pow. Maków Mazowiecki, w latach 1964 i 1965*, „Spr. Arch.”, t. 19, s. 184-189.
- Grab-ska M.  
1979 *Przedmioty drewniane*, [w:] *Zaplecze gospodarcze konwentu o.o. franciszkanów w Inowrocławiu od poł. XIII w. do poł. XV w.*, Poznań, s. 117-144.



- Guszpit P., Limisiewicz A.  
1998 Wyniki badań archeologicznych, „Sil. Ant.”, t. 39, s. 49–156.
- Hołubowicz W.  
1950 Garncarstwo wiejskie zachodnich terenów Białorusi, Toruń.
- Hunicz A.  
1979 Badania archeologiczne przy kamienicy Stużewskich w Bieczu, woj. Krosno, „MSROA za lata 1973–1975”, s. 83–113.
- Jaskanis D.  
1998 Wczesnośredniowieczna studnia na grodzisku w Świętku Strumianach na wschodnim Mazowszu, [w:] *Studia z dziejów cywilizacji*, Warszawa, s. 175–181.
- Kajzer L.  
1994 „Główne momenty” raz jeszcze. Uwagi o przemianach garncarstwa późnośredniowiecznego i nowożytnego w Polsce, [w:] *Garncarstwo i kaflarstwo na ziemiach polskich od późnego średniowiecza do czasów współczesnych*, Rzeszów, s. 9–14.
- Kałagate S.  
1994 Ceramika z wieży rycerskiej w Witkowie, gm. Szprotawa, woj. zielonogórskie, stanowisko nr 6, [w:] *Garncarstwo i kaflarstwo na ziemiach polskich od późnego średniowiecza do czasów współczesnych*, Rzeszów, s. 161–184.
- Każmierczyk J.  
1966 Wrocław lewobrzeżny we wczesnym średniowieczu. Cz. I, Wrocław–Warszawa–Kraków.
- Kozłowska K.  
1998 Sprawozdanie z ratowniczych badań archeologicznych przy ulicy Rzeźniczej w Raciborzu, województwo katowickie, [w:] *Badania archeologiczne na Górnym Śląsku i ziemiach pogranicznych w 1995 roku*, Katowice, s. 102–108.
- Kruppe J.  
1967 Garncarstwo warszawskie w wiekach XIV i XV, Wrocław–Warszawa–Kraków.  
1981 Garncarstwo późnośredniowieczne w Polsce, Wrocław–Warszawa–Kraków–Gdańsk–Łódź.
- Krzyszkowski A.  
2005 Wyniki dwóch sezonów badań wykopaliskowych w Sługocinku (stan. I i 13), w pow. konińskim, „FAP”, t. 41, s. 191–209.
- Lenarczyk L.  
1984 Materiały archeologiczne z Góry Zamkowej w Bieczu, „MSROA za lata 1976–1979”, s. 143–170.
- Limisiewicz A.  
1998 Zaopatrzenie w wodę, „Sil. Ant.”, t. 39, s. 215–218.
- Losik M. B., Gupalo V. D., Mogitič R. I.  
1994 Rentgeno-strukturnye issledovaniâ keramiki iz Dunaeva, [w:] *Garncarstwo i kaflarstwo na ziemiach polskich od późnego średniowiecza do czasów współczesnych*, Rzeszów, s. 191–196.
- Malinowska M.  
1974 Badania wykopaliskowe na Placu Katedralnym w 1958–59 r., [w:] *Poznań we wczesnym średniowieczu*, t. 4, s. 7–47.
- Matuszewska-Kola W.  
1985 Ceramika z grodziska w Plemiętach, [w:] *Plemięta. Średniowieczny gródek w ziemi chełmińskiej*, Warszawa–Poznań–Toruń, s. 185–204.
- Poradyło W.  
2002 Pierwszy sezon badań wykopaliskowych na wielokulturowym stanowisku nr 1 w Sanoku-Olchowcach, „RPrzemyski”, t. 38/2, s. 61–68.
- Sikorska-Ulfik I.  
1994 Zespół ceramiki z Reszla z 2. połowy XIV wieku, [w:] *Garncarstwo i kaflarstwo na ziemiach polskich od późnego średniowiecza do czasów współczesnych*, Rzeszów, s. 233–244.
- Sulkowska-Tuszyńska K.  
1994 Technologia, asortyment i funkcja średniowiecznych naczyń ceramicznych używanych w klasztorze norbertanek w Strzelnie, woj. bydgoskie, [w:] *Garncarstwo i kaflarstwo na ziemiach polskich od późnego średniowiecza do czasów współczesnych*, Rzeszów, s. 121–137.
- Wałowcy A.  
1979 Późnośredniowieczne garncarstwo krakowskie w świetle źródeł archeologicznych, „MA”, t. 19, Kraków.
- Wolfram J.  
2000 Badania archeologiczne przy u. Rybackiej 18A w Żmigrodzie, „Sil. Ant.”, t. 41, s. 95–115.
- Zielińska M.  
1996 Badania archeologiczne na wzgórzu zamkowym w Sanoku, „Mówią Zbiory”, t. 1, Sanok, s. 5–20.
- Zielińska-Durda M.  
1981 Późnośredniowieczne drewniane studnie w Sanoku, „Studia i Materiały Muzeum Okręgowego w Krośnie”, t. 1, s. 137–156.
- Zurowski T. R.  
1968 Sobień nad Sanem. Prace archeologiczne i konserwatorskie w 1966 r., „MSROA za rok 1966”, s. 183–207.  
1971 Sobień nad Sanem – badania archeologiczno-architektoniczne w roku 1967, „MSROA za rok 1967”, s. 132–156.  
1975 Sobień nad Sanem – badania archeologiczno-architektoniczne w latach 1968–69, „MSROA za lata 1970–1972”, s. 102–124.

## Spätmittelalterliche Brunnen aus Sanok

### Zusammenfassung

Im September 1996, legte man auf der Baustelle am Haus in der Cerkiewna- Strasse und zwischen den Nummern 5 und 17 Überreste von drei Holzbrunnen frei, wobei ein Teil ihrer Verfüllung und die Umgebung der Objekte zerstört wurden.

In dem breit angelegten Fundamentschnitt war auf einer kleinen Strecke eine während der Nutzung dieses Gebietes in verschiedenen Zeitabschnitten entstandene Schichtabfolge lesbar.

Alle Objekte wiesen eine Blockkonstruktion auf. In zwei von ihnen stieß man auf das Fundmaterial. Insgesamt gewann man 655 Tongefäßfragmente, Fragmente eines hölzernen Eimers, Hüttenlehmklumpen und kleine organische Überreste- Knochenfragmente. Den Rohstoff für alle Gefäße bildeten eisenhaltige Tone mit dem Magerungszusatz in Form von klein- und mittelkörnigem Sand. Der Ton wurde auch manchmal durch eine weiße minerale Beimischung und winzige Keramikbruchstücke veredelt. Hinsichtlich des Ausbrands teilte man das keramische Material in zwei Gruppen ein: ziegelrote Gefäße, die in der Oxidationsatmosphäre ausgebrannt wurden, und diese sind in der Sammlung vorherrschend, und die in der Reduktionsatmosphäre ausgebrannten grauen Gefäße. Unter den Gefäßen haben wir mit zwei Formen zu tun: Töpfe mit einem Henkel und henkellose Krüge.

Auf fast allen Gefäßfragmenten kann man Spuren beobachten, die die Anfertigungstechnik beweisen. Die Gefäßböden waren aus einem Tonklumpen geformt. Man bildete die Gefäßwände, indem man zu dem Boden weitere Stränge oder Röllchen von Ton folgend aufeinander klebte (die Sichtung beider Elemente ist am Bruch - Fot. 1:b sichtbar), deren Verbindung Kerben auf den Gefäßwandung entstehen ließ. (Fot. 1:g).

Die Gefäßwände weisen verschiedene Dicke auf, es überwiegen aber dünne Wände, mit der dünnsten Stelle an der größten Bauchwölbung. Die oben beschriebenen Merkmale zeugen davon, dass die Gefäße stark abgedreht und mit der

Ringwulsttechnik gefertigt waren. Man benutzte dabei die Drehscheibe mit dem Fußantrieb.

Unter den aus den Brunnen explorierten Gefäßen gibt es, neben den sorgfältig gemachten und gut ausgebrannten Exemplaren, auch solche, die auf eine primitive Anfertigungstechnik und Technologie hinweisen. Diese Gefäße kann man der Gruppe der so genannten herkömmlichen Keramik zuordnen, die aus den Werkstätten stammt, wo frühmittelalterliche Technologien benutzt worden waren.

Die nächsten typologischen Analogien zu dem explorierten Material kann man in Sanok, etwas weiter in der Zamkowa- Strasse, wo man vor Jahren zwei hölzerne Brunnen mit überwiegend spätmittelalterlichem Material entdeckte, auf der Burg in Sanok, in der Siedlung Sanok- Olechowce, und weiter in Biecz, Rzeszów, Będziemyśl und Kraków finden. Auch die in den Werkstätten in Warschau und in anderen Regionen Polens gefertigten Gefäße stellen gewisse Parallelen zu der oben erwähnten Keramik dar.

Das in beiden Objekten gewonnene Keramikmaterial weist analogisches Sortiment, analogische Technik und Technologie, und man kann es in das XIV-XV Jh. datieren. Alle Brunnen waren im Bereich der Lokationsstadt (Sie ist 1339 entstanden) lokalisiert.

Das topfförmige Drehscheibengefäß unterscheidet sich von allen früher erwähnten Gefäßen und ist mutmaßlich, ähnlich wie die hochwertigste ziegelrote Keramik, das jüngste Exemplar. Vermutlich sind sie in die erste Hälfte des XVI Jhs. zu datieren.

Das hölzerne Gefäß- der Eimer kann man auch auf die Datierung der Tongefäße beziehen, weil man in dem Sortiment der Holzgefäße zwischen dem XI und XIV Jh. keine wesentlichen Unterschiede registriert.

Man nimmt an, dass die Brunnen gleichzeitig benutzt wurden, und als das Ende ihres Funktionierens nimmt man die erste Hälfte des XVI Jhs. an, was mit dem Bau 1510 der städtischen Wasserleitung verbunden war.



## Позднесредневековые колодцы Санока

### Резюме

В сентябре 1996 года на строительной площадке жилищного корпуса по ул. Церковной, между номерами 5 и 17, экскаватором вскрыты остатки 3 деревянных колодцев. При этом была уничтожена часть их заполнения и близлежащие объекты.

В объемном котловане фундамента на незначительном участке просматривалась структура наслоений, возникших в результате эксплуатации данной территории в разное время.

Все объекты построены по срубной конструкции. В двух из них выступили находки. В целом выявлено 655 фрагментов глиняных сосудов и фрагменты деревянного ведра, куски обмазки и измельченная органика – фрагменты костей.

Сырьем для всех сосудов была железистая глина, отощенная мелко- и среднезернистым песком, иногда обогащенная минеральной примесью и шамотом. Исходя из качества обжига, материал разделен на две группы: сосуды кирпичного цвета, обожженные в окислительной атмосфере, которые доминируют, и сосуды, обожженные в редуцированной атмосфере – серого цвета. Среди сосудов выступили 2 формы – горшки с ухом и без него, а также кувшины.

Почти на всех фрагментах сосудов заметны следы, информирующие о технике изготовления. Донья были вылеплены из одной лепешки глины. К лепешке-дну приклеивали валики или ленты, наращивающие стенки (расслоение обоих элементов просматривается на сломе – фото 1: b), соединение которых обусловило появление выступов на их внутренних поверхностях (фото 1: g).

Стенки сосудов – разной толщины, однако, доминируют тонкие, наиболее тонкие в месте максимального расширения тулова. Отмеченные выше черты свидетельствуют о лепке спирально-жгутовой техникой с последующей обработкой на ножном гончарном круге.

Среди добытой из колодца керамики, кроме экземпляров сосудов, изготовленных старательно и хорошо обожженных, часть образцов выполнена с помощью более примитивной техники и технологии. Эти сосуды можно причислить к, так называемой, традиционной керамике, происходящей из мастерских, практикующих раннесредневековые приемы изготовления.

Ближайшие типологические аналогии выявленному материалу следует искать в Саноке: несколько десятков метров далее, на современной улице Замковой, где пару лет тому назад были открыты два деревянных колодца с доминирующим позднесредневековым материалом, а также в замке. Аналогии отмечены и на поселении в Саноке-Ольховцах, далее – на территории Беча, Жешова, Бэндземышля и Кракова, а также среди посуды из варшавских мастерских и других регионов Польши.

Выявленный в обоих объектах керамический материал, который аналогичен по ассортименту, технике и технологии изготовления, можно датировать XIV–XV вв. Все колодцы были размещены в пределах локационного города (возникшего в 1339 г.).

Мискообразная посуда, точенная на круге, отличается от всех выше рассмотренных и, вероятно, является образцом более поздним, так же, как и высококачественная кирпичная керамика. Их можно отнести к 1 половине XVI в.

Деревянная посуда – ведро также относится ко времени принятому для глиняных сосудов, поскольку в ассортименте деревянных изделий от XI до XIV в. не было существенной разницы.

Предполагаем, что колодцами пользовались одновременно, а конец их функционирования в 1 половине XVI в. может быть связан со строительством городских водопроводов в 1510 г.