

Renata Zych

Wielokulturowe stanowisko w Wólce Krowickiej 3, pow. Lubaczów, woj. podkarpackie

Stanowisko 3 w Wólce Krowickiej odkryte zostało podczas badań powierzchniowych w 1956 roku przez Jana Machnika i Jana Potockiego. Stwierdzono tu obecność materiałów neolitycznych oraz z epoki brązu (J. Machnik, J. Potocki 1959, s. 255). W kwietniu 1989 roku Sławomir Jastrzębski przeprowadził weryfikacyjne badania powierzchniowe w ramach szerszego programu badań nad neolitem i wczesną epoką brązu wschodniej części Kotliny Sandomierskiej. Z powierzchni zebrano materiał ceramiczny i krzemienisty reprezentujący kulturę pucharów lejkowatych (KPL) oraz bliżej nie zidentyfikowaną kulturę wczesnej epoki brązu. W sierpniu tego samego roku zostały przeprowadzone przez Jastrzębskiego sondażowe prace wykopaliskowe.

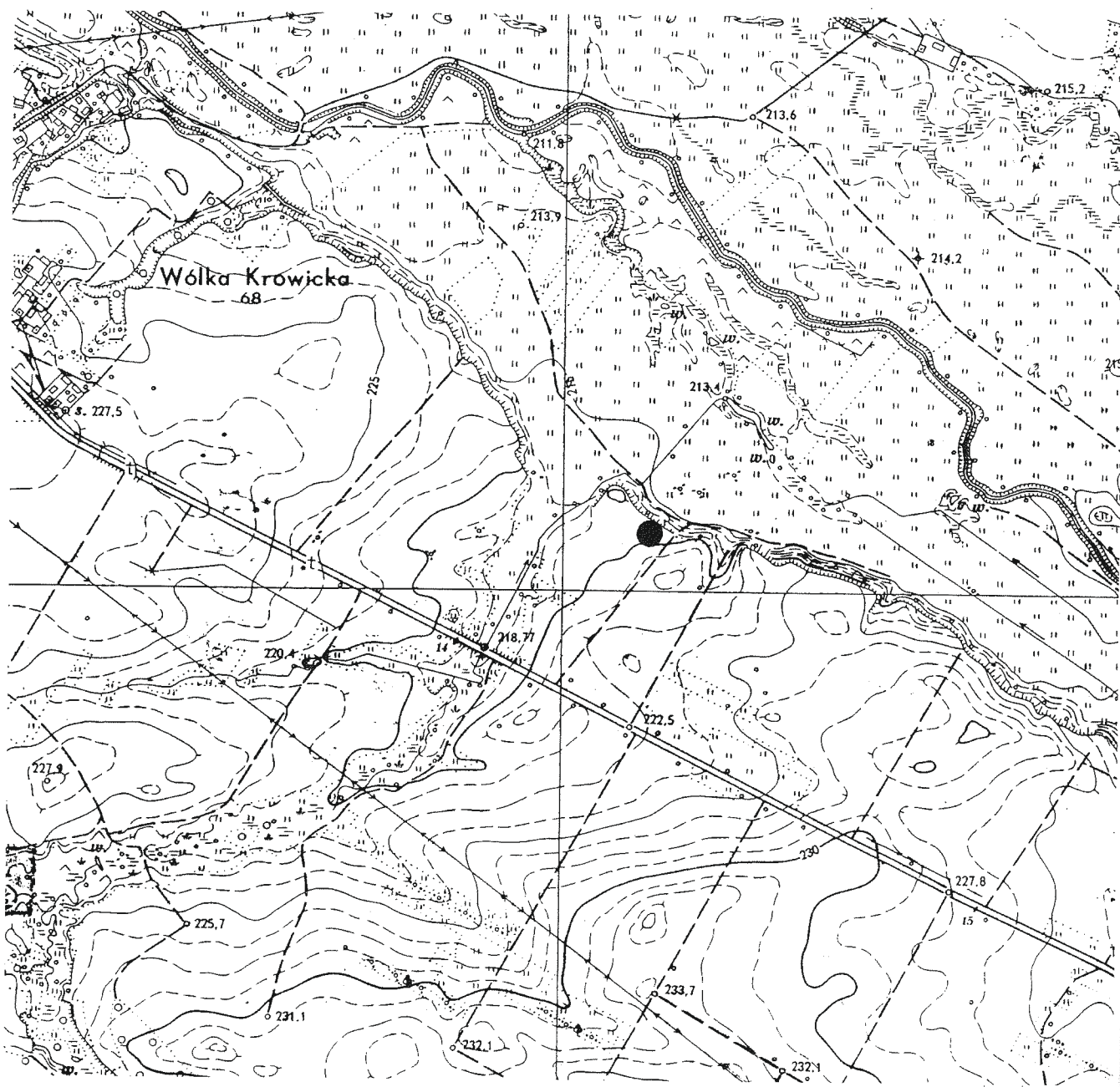
Wólka Krowicka leży we wschodniej części Kotliny Sandomierskiej na obszarze Płaskowyżu Tarnogrodzkiego. Obszar ten tworzy rozległą platformę, podnoszącą się od doliny Sanu i Tanwi w kierunku wschodnim ku Roztoczu oraz południowym ku Wysoczyźnie Chyrowskiej. Główne rzeki: Szkoło, Lubaczówka oraz dopływy Tanwi rozczłonkowały go na szereg płatów. Przeważa układ równoległych asymetrycznych wzniesień i obniżień o biegu NW-SE i wysokości 220–250 m n.p.m., a względnej 30–60 m. Płaskowyż jest zbudowany z ilów miocenijskich pokrytych glinami morenowymi i utworami glaciofluwalnymi. Stoki północne i wierzchowiny pokrywają utwory pylaste (uważane za lessy), rozcięte siecią młodych dolin erozyjnych. Natomiast na stokach południowo-zachodnich występują piaszczyste poziomy o wysokości względnej 5–15 m z licznymi wydmami. Bliżej doliny Sanu Wysoczyzna opada stopniami teras, z których najwyższa 220–200 m (40–50 m nad poziom Sanu) wyznacza jej krawędź (L. Starkel 1972, s. 149, 151).

Stanowisko 3 w Wólce Krowickiej położone jest ok. 600 m na wschód od zabudowań wsi, na krawędzi doliny Lubaczówki, w miejscu ujścia do niej bezimiennego cieku (ryc. 1). Krawędź doliny tworzy tu od północy i wschodu 6–8-metrową skarpe powstałą w wyniku erozji bocznej Lubaczówki. Forma terenowa, na której położone jest stanowisko osiąga

kulminację w pobliżu północnej krawędzi i opada w kierunku południowym i południowo-wschodnim. Na podstawie materiału powierzchniowego zasięg stanowiska został określony na 1–1,5 ha. Prace wykopaliskowe skoncentrowały się w północno-wschodniej części stanowiska, w pobliżu opadającej stromo ku dolinie skarpy, na polach należących do Romana Hałusa i Mieczysława Furgały (ryc. 2).

Wykop I, o wymiarach 30×2 m, został wytyczony w przybliżeniu na osi W-E, bezpośrednio przy skarpie wyznaczającej zasięg stanowiska. Wykop II, o takich samych wymiarach, został wytyczony w przybliżeniu na osi N-S, wzdłuż stoku wzniesienia, prostopadle do wykopu I (ryc. 2). Łącznie w wykopach, z których każdy został podzielony na trzy części – A, B, C, odkryto 11 obiektów. Tworzą one dwa skupiska: w części B wykopu I (obiekty 1–4) oraz w części C wykopu II (obiekty 8–11) (ryc. 3). Jedynie trzy spośród nich zostały wyeksplorowane w całości. Pozostałe wchodzi w profile wykopów. Obiekt 9 nie został wyeksplorowany. W obu wykopach natrafiono również na warstwę kulturową. Jej miąższość w wykopie I waha się od 40 cm w części C do 20 cm w części A (w pobliżu skarpy). W części B i C wystąpiły drobne, przepalone kości ludzkie. Większe różnice w miąższości warstwy kulturowej wystąpiły w wykopie II. W części A wynosiła 15 cm, natomiast w części C ponad 50 cm.

W wyniku prac wykopaliskowych oraz przeprowadzonych wcześniej badań powierzchniowych pozyskano 677 fragmentów ceramiki i 95 wytworów krzemienistych oraz 17 kamieni. Wśród materiału ceramicznego można wyróżnić zabytki trzech kultur archeologicznych: kultury pucharów lejkowatych (456 fragmentów), kultury ceramiki sznurowej – KCSz (12 fragmentów) oraz kultury trzcinieckiej – KT (209). Zdecydowana większość pochodzi z warstwy kulturowej (265 KPL, 7 KCSz, 138 KT), w której w wykopie II, części C wystąpiło skupisko 1 z 8 fragmentami ceramiki KT, oraz z warstwy ornej (129 KPL, 1 KCSz, 58 KT), pozostałe fragmenty ceramiki pochodzą z obiektów.



Ryc. 1. Położenie stanowiska 3 w Wólce Krowickiej
 Abb. 1. Lage der Fundstelle in Wólka Krowicka
 Рис. 1. Расположение памятника 3 в Вульке Кровицкой

MATERIAŁY

WYKOP I

Obiekt 1 (ryc. 4), kształtu owalnego o wymiarach 300×175 cm, miąższość wynosiła ok. 50 cm, wystąpił przy N profilu wykopu. Na krawędzi obiektu zarejestrowano brunatną warstwę przesyconą drobnymi węgielkami drzewnymi, natomiast w jego środkowej części znajdowała się rozległa, nieregularna warstwa „czystego”, jasnożółtego piasku.

Inwentarz:

0–10 cm – 17 fr. ceramiki KPL, 6 fr. ceramiki KT (?), 1 wiór z krzemienia świeciechowskiego, 1 odłupek z krzemienia nieokreślonego.

10–20 cm – 13 fr. ceramiki KPL, 1 wiór z krzemienia wołyńskiego.

20–40 cm – 10 fr. ceramiki KPL.

Obiekt 2 (ryc. 5), to koliste zaciemnienie o wymiarach 70×85 cm. W wypełniku wystąpiła warstwa brunatna, miejscami ciemnobrunatna. Zagłębienie płytkie (ok. 12 cm), nieckowate, nieliczny materiał ceramiczny.

Inwentarz:

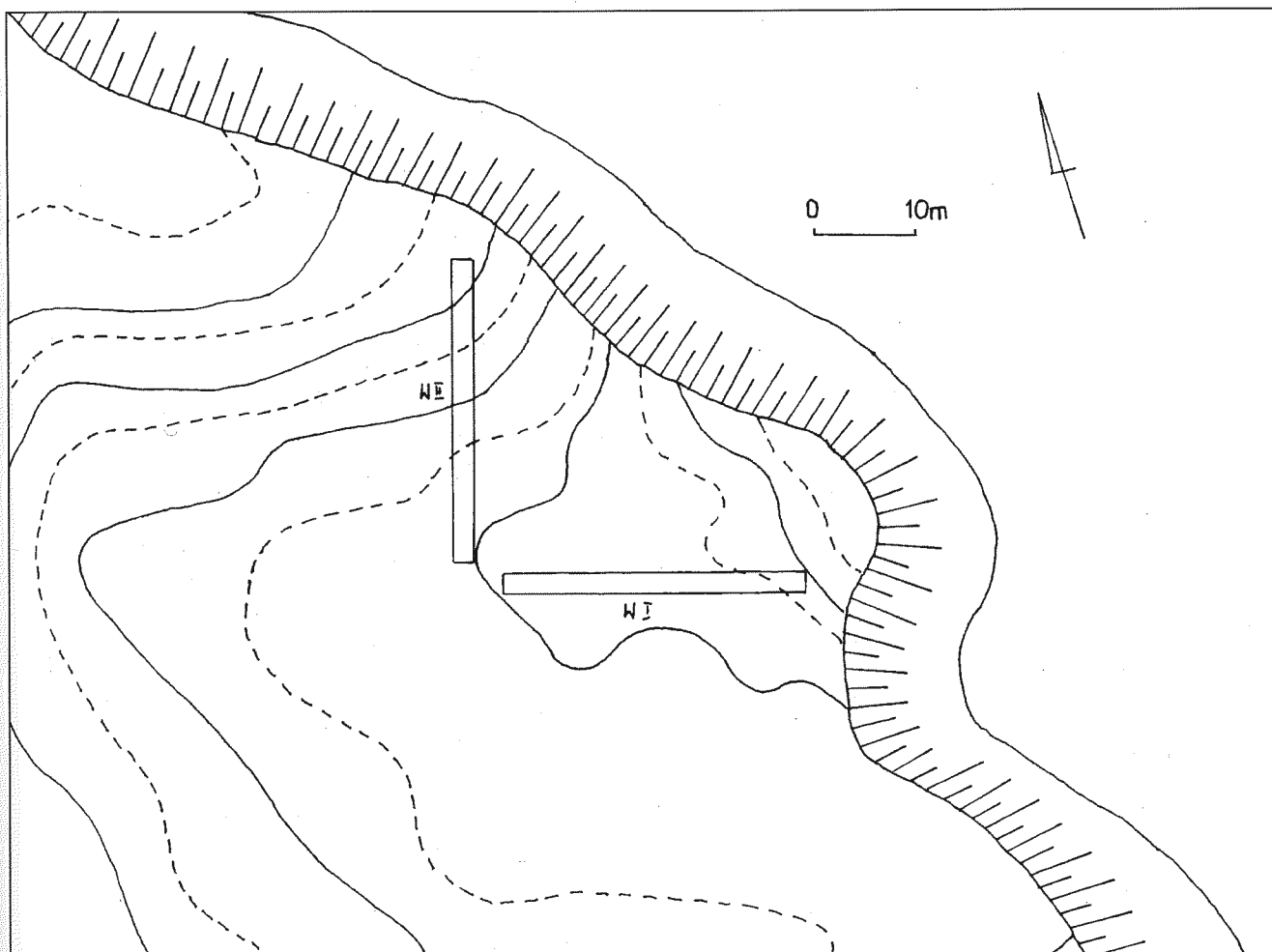
0–12 cm – 6 fr. ceramiki KPL, 3 fr. ceramiki KT (?)

Obiekt 3, w kształcie wycinka koła o wymiarach 105×35 cm, przy profilu N. W wypełniku wystąpiła warstwa brunatna (ok. 10 cm).

Inwentarz:

0–10 cm – 1 fr. ceramiki KPL.

Obiekt 4, kształtu nieregularnego, o wymiarach 110×105 cm. W jego części E wystąpiła warstwa brunatna i jasnoszara, natomiast część środkowa wypełniona była warstwą żółtego piasku. Miąższość wy-



Ryc. 2. Plan stanowiska
 Abb. 2. Fundstellenplan
 Рис. 2. План памятника

nosiła ok. 50 cm. W obiekcie nie zarejestrowano materiału zabytkowego.

Obiekt 7 (ryc. 6), kształtu wycinka koła o wymiarach 80×50 cm, przy profilu N. Miąższość obiektu wynosiła ok. 35 cm. Wypełniała go w całości warstwa brunatna.

Inwentarz:

0-20 cm – 4 fr. ceramiki KPL, 2 fr. ceramiki KCSz, 1 fr. przepalanej kości.

WYKOP II

Obiekt 5 (ryc. 7), o wymiarach 105×50 cm, przy profilu W. Miąższość obiektu dochodziła do ok. 30 cm. Wypełnisko było niejednolite. W części S zarejestrowano warstwę szarą, w części środkowej jasnoszarą, a od strony N i E warstwę jasnoszarożółtą. W obiekcie nie zarejestrowano materiału zabytkowego.

Obiekt 6 (ryc. 7), to dość regularne zaciemnienie o wymiarach 55×45 cm. Miąższość obiektu wynosiła ok. 40 cm. Wypełnisko składało się z dwóch warstw. W wyższej części obiektu znajdowała się warstwa jasnoszara, natomiast poniżej warstwa jasnoszara z wtrąceniami żelazistymi.

Inwentarz:

0-30 cm – 2 fr. ceramiki KPL, 1 odłupek z krzemienia wołyńskiego.

Obiekt 8, kształtu nieregularnie owalnego o wymiarach 100×110 cm, nieckowaty, płytki, przy profilu W. Miąższość obiektu wynosiła ok. 30 cm. Wypełniała go warstwa barwy szarozółtej.

Inwentarz:

0-20 cm – 1 fr. ceramiki KPL, 1 wiórek z krzemienia wołyńskiego.

Obiekt 9, w kształcie wycinka koła o wymiarach 130×70 cm, słabo wyróżniający się, kolisty, przy profilu W. Obiekt nie został wyeksplorowany.

Obiekt 10 (ryc. 8), nieregularnego kształtu o wymiarach 275×130 cm, przy profilu E. Miąższość obiektu wynosiła ok. 40 cm. Wypełnisko składało się z warstwy szarej w części N oraz warstwy brunatnej w części S.

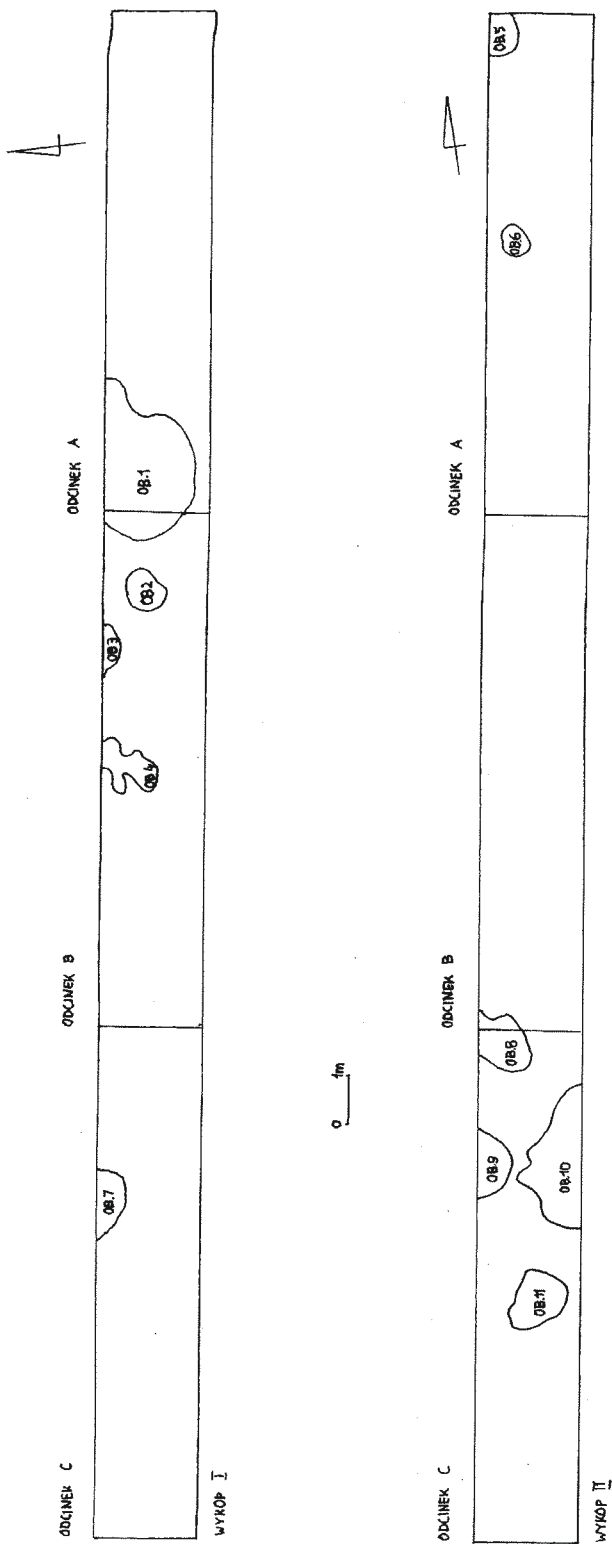
Inwentarz:

0-30 cm – 4 fr. ceramiki KPL, 3 fr. ceramiki KT(?), 1 odłupek z krzemienia wołyńskiego.

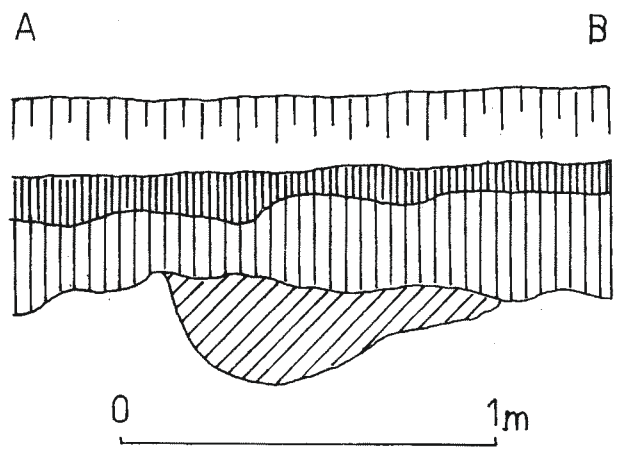
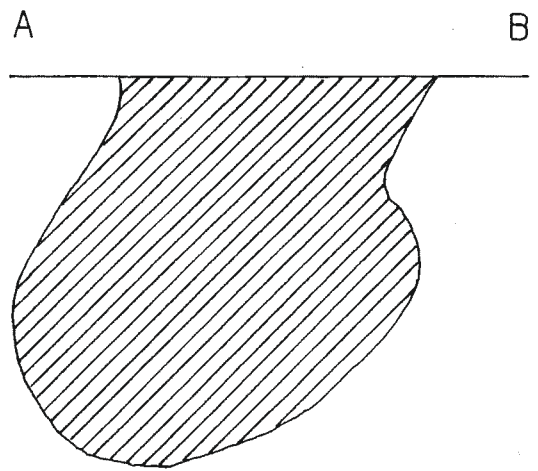
Obiekt 11 (ryc. 9), położony w centralnej części wykopu, nieregularnie kolisty, płytki, o wymiarach 125×115 cm. Miąższość obiektu wynosiła ok. 20 cm. Wypełniała go w całości warstwa brunatna.

Inwentarz:

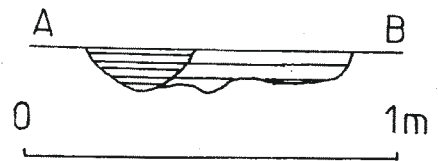
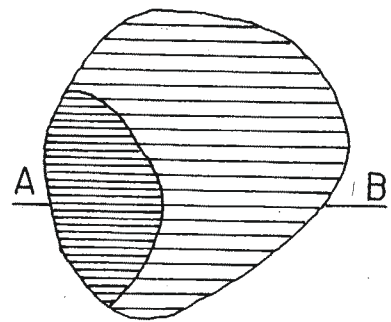
0-20 cm – 3 fr. ceramiki KPL, 1 fr. ceramiki KT.



Ryc. 3. Rozmieszczenie obiektów w wykopach
 Abb. 3. Verteilung der Objekte in den Grabungsschnitten
 Рис. 3. Размещение объектов в раскопах

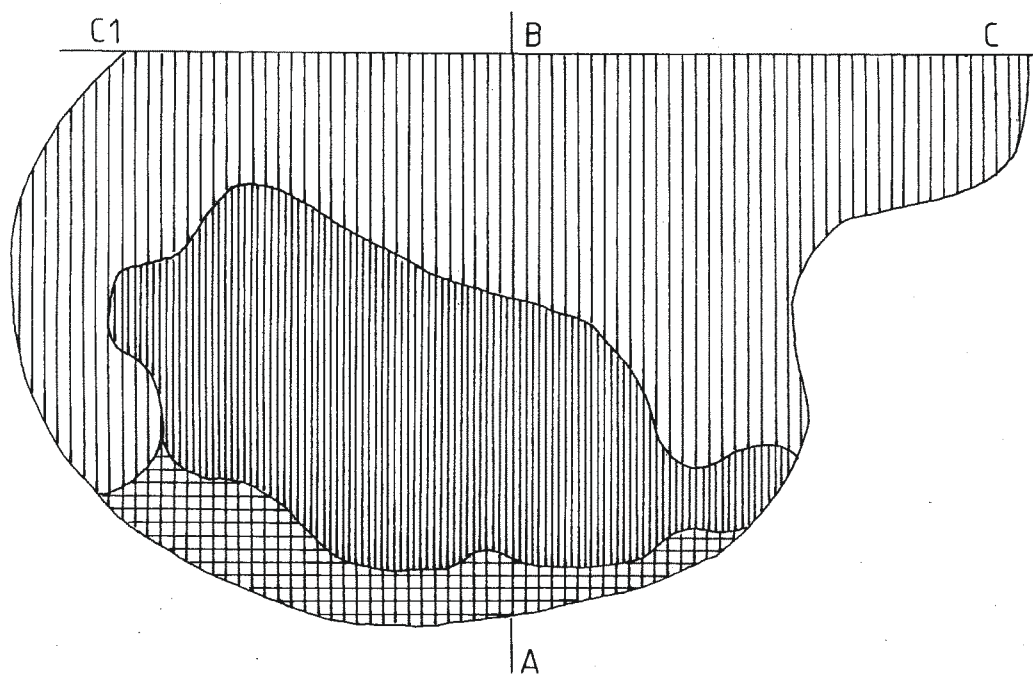


Ryc. 4. Wólka Krowicka, stan. 3. Obiekt nr 1
 Abb. 4. Wólka Krowicka, Fst. 3. Objekt Nr. 1
 Рис. 4. Вулька Кровицкая пам. 3. Объект № 1

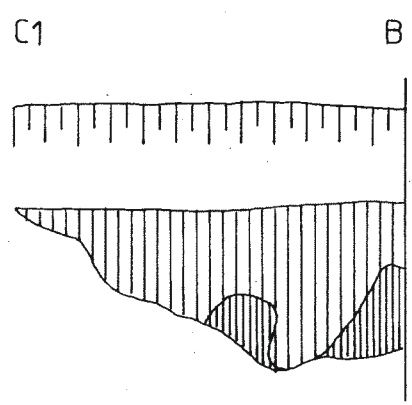
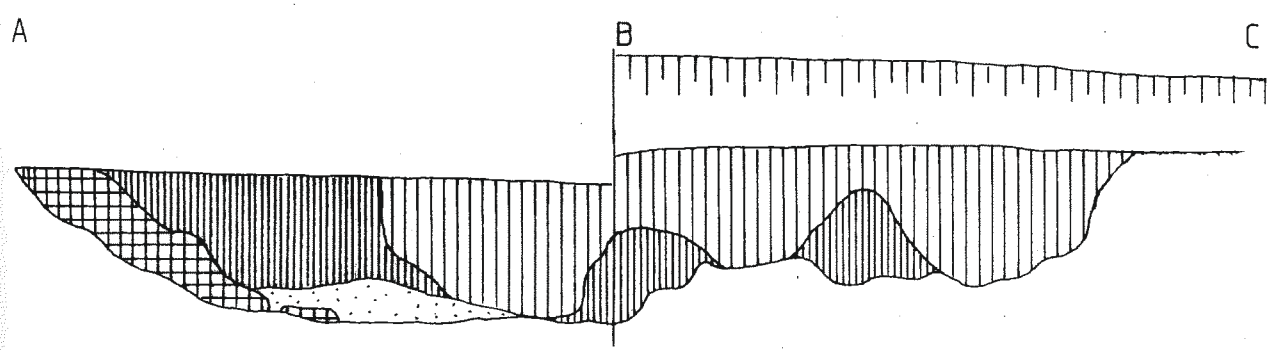


Ryc. 5. Wólka Krowicka, stan. 3. Obiekt nr 3
 Abb. 5. Wólka Krowicka, Fst. 3. Objekt Nr. 3
 Рис. 5. Вулька Кровицкая пам. 3. Объект № 3

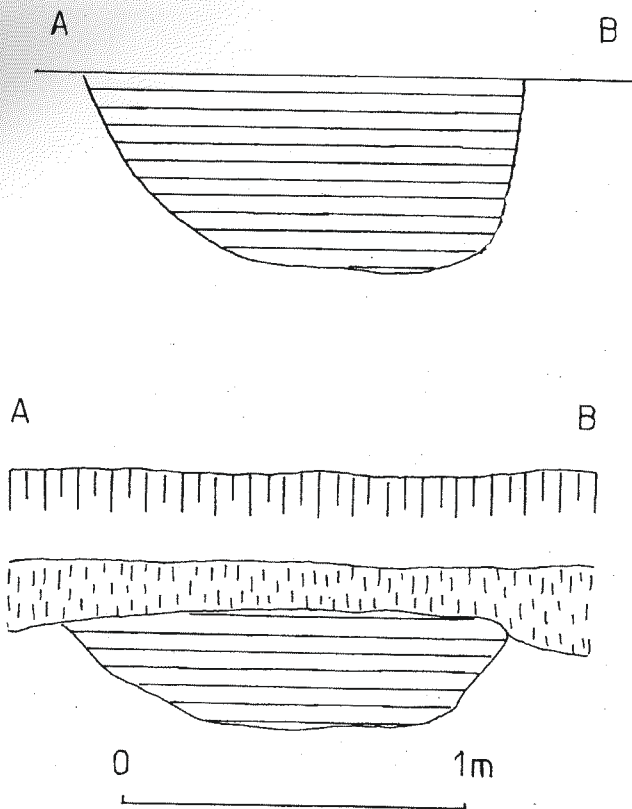
B



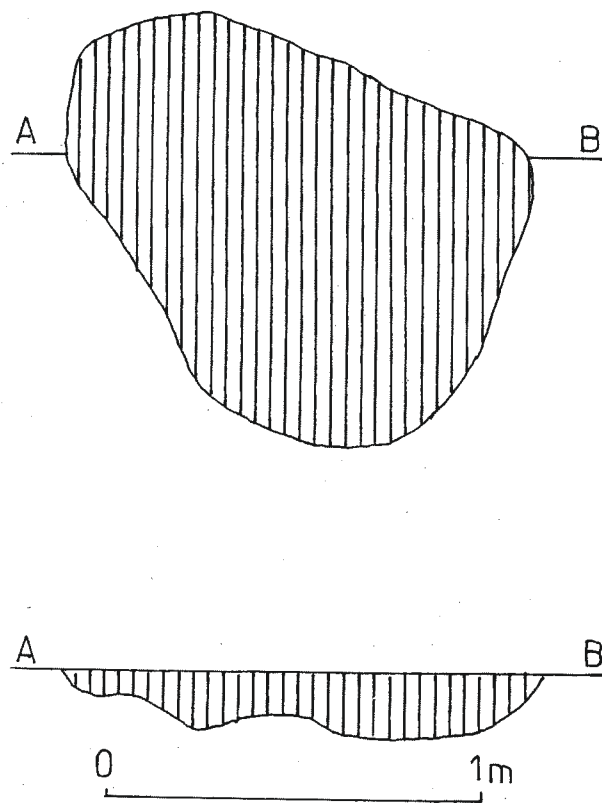
B



Ryc. 6. Wólka Krowicka, stan. 3. Obiekt nr 7
 Abb. 6. Wólka Krowicka, Fst. 3. Obiekt Nr. 7
 Рис. 6. Вулька Кровицкая пам. 3. Объект № 7



Ryc. 7. Wólka Krowicka, stan. 3. Obiekty nr 5 i 6
 Abb. 7. Wólka Krowicka, Fst. 3. Objekte Nr. 5 und 6
 Рис. 7. Вулька Кровицкая пам. 3. Объекты № 5 и 6



Ryc. 8. Wólka Krowicka, stan. 3. Obiekt nr 8
 Abb. 8. Wólka Krowicka, Fst. 3. Objekt Nr. 8
 Рис. 8. Вулька Кровицкая пам. 3. Объект № 8

CERAMIKA

Do kultury pucharów lejkowatych zostało zaliczonych 455 fragmentów ceramiki, na które składa się 37 wylewów, 396 brzuśców, 5 uch, 16 den oraz 1 przęślik. Ceramika z Wólki Krowickiej jest bardzo rozdrobniona. Większość to fragmenty niezdobione. Fragmenty zdobione stanowią zaledwie 6,79%. Zdobnictwo ceramiki w ujęciu jakościowym i ilościowym przedstawiono w tabelach 1 i 2 (za A. Koško, A. Prinke 1977, s. 16-20).

Z uwagi na rozdrobnienie materiału i niewielką ilość fragmentów zdobionych, zastosowano analizę technologiczną ceramiki. Znaczna większość zabytków pochodzi z warstwy kulturowej, tylko nieliczne fragmenty ceramiki z obiektów słabo zachowanych. Dlatego też nie jest możliwe jednoznaczne przyporządkowanie ich do KPL. Z uwagi na przedstawiony wyżej charakter bazy źródłowej, zespół ten należałoby zakwalifikować do „typu 3”, tzn. jako stanowisko obozowe. W takim wypadku niezbędna staje się wstępna weryfikacja stopnia zwartości chronologicznej zespołu przez zastosowanie algorytmu skróconego datowania technologicznego (L. Czerniak, A. Koško 1980, s. 274). Wszystkie fragmenty naczyń zostały zgrupowane w klasy grubości ścianek. W pierwszym wariantcie sprawdzono ceramikę z warstwy kulturowej z podziałem na wykopy oraz z powierzchni. W wariantcie drugim, do ceramiki z warstwy kulturowej dodano materiał z obiektów, również z uwzględnieniem podziału na wykopy oraz materiał z powierzchni (tabela 3). Materiał z obiektów,

jak zaznaczono wyżej, nie jest wystarczająco liczny aby podać go osobnej analizie.

Jak wynika z obliczeń (tabela 3), zróżnicowanie klas grubości ścianek jest niewielkie, można więc ocenić zbiór jako jednorodny chronologicznie. To pozwala aby dalszej analizie był poddany całościowo. Udział procentowy cech technologii ceramiki przedstawia się następująco. Wśród materiału wyodrębniono 4 typy powierzchni zewnętrznej i wewnętrznej: mączystą, szorstką, gładką i zniszczoną. Biorąc pod uwagę powierzchnię zewnętrzną, do pierwszego należy 81,21% ceramiki, do drugiego 17,83%, do trzeciego 0,67% oraz do czwartego – 0,22%. Udział ilościowy i jakościowy domieszki przedstawia się następująco: tłużeń ceramiczny 65,05%, domieszka organiczna 17,46%, piasek 36,11%, mika 31,29%, tłużeń kamienny 0,70%. Wydzielono również 3 klasy granulacji domieszki. Pierwsza < 1 mm – 90,66%, druga 1–3 mm – 9,15%, trzecia – ponad 3 mm – 0,19%.

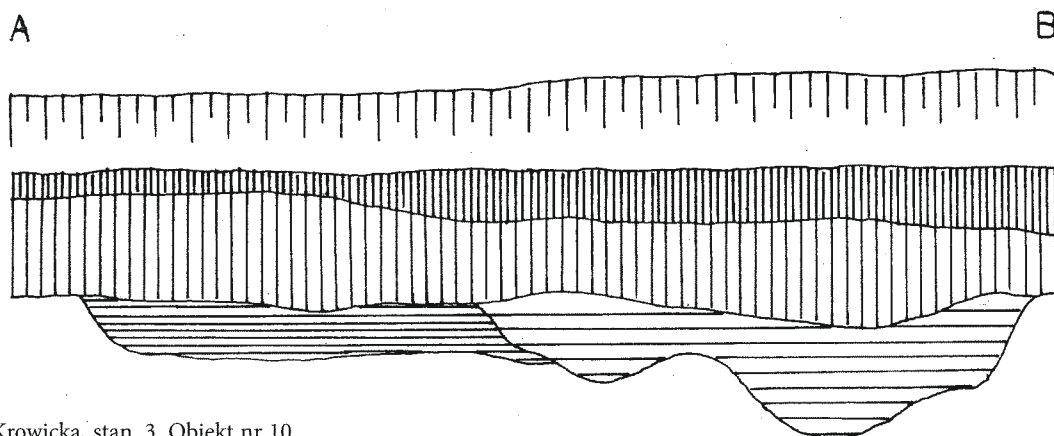
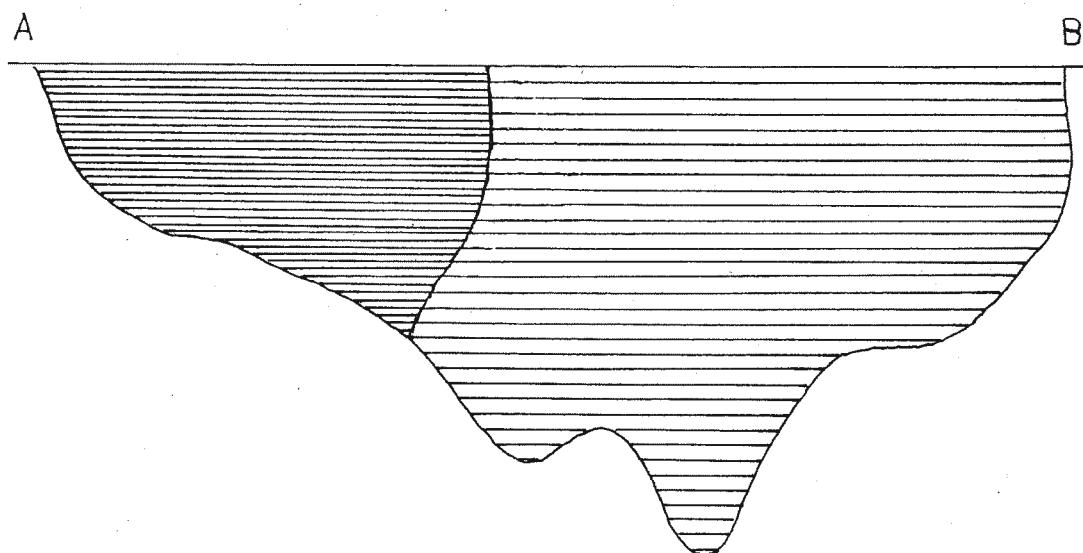
Duże rozdrobnienie ceramiki praktycznie uniemożliwia określenie typologiczne form naczyń. W dużym stopniu można stwierdzić, że większość lejkowato rozchylonych brzegów, zdobionych często odciskami słupków to fragmenty pucharów (tabl. I, 1, 2, 4, 9, 10, 12, 20, 21, 24, 33, 34, 37, 41; II, 4, 6, 7). Grupę amfor mogą poświadczać ucha, które wystąpiły w liczbie 5 (tabl. I, 11, 18, 22, 35; II, 13). Fragmenty kryz reprezentują fiasze z kryzą, których zarejestrowano 3 (tabl. I, 22; II, 1, 12). Można także zidentyfikować naczynia workowate w liczbie 5 (tabl. I, 5, 16, 17, 38; II, 8). Z misą łukowatą można prawdopodobnie identyfikować 3 fragmenty (tabl. I, 15; II, 7,

Ryc. 9. W
 Abb. 9. V
 Рис. 9. B

14, 15).
 siec (tab
 są w du
 reprezen

ZABYT

Zesp
 się z 93
 rzedzia.
 waża kr
 z tego k
 2 świeci
 ny. Wśr
 mienia v
 1 z czek
 Z ku
 fragmen
 rowcow



Ryc. 9. Wólka Krowicka, stan. 3. Obiekt nr 10

Abb. 9. Wólka Krowicka, Fst. 3. Objekt Nr. 10

Рис. 9. Вулька Кровицкая пам. 3. Объект № 10

14, 15). Spośród 16 den, 2 to płynnie przechodzące w brzusiec (tabl. I, 8, 19) oraz 2 ze stopką (tabl. II, 5, 11). Pozostałe są w dużym stopniu zniszczone. Ceramikę nienaczyniową reprezentuje 1 przęślik (tabl. I, 36).

ZABYTKI KRZEMIENNE

Zespół krzemienny z osady w Wólce Krowickiej składa się z 93 zabytków. Wśród materiału krzemienno-żelaznego 21 to narzędzia. Z surowców wykorzystywanych na stanowisku przeważa krzemień wołyński. Ponad połowa wytworów (61) jest z tego krzemienia, 14 to krzemień przepalony, 6 narzutowy, 2 świeciechowski, 1 czekoladowy, 1 obsydian, 10 nieokreślony. Wśród narzędzi również większość jest wykonana z krzemienia wołyńskiego (16), 2 z przepalonego, 1 z narzutowego, 1 z czekoladowego i 1 z nieokreślonego.

Z kulturą pucharów lejkowatych łączy się pięć narzędzi: fragment siekiery czworosiennej (tabl. II, 19), drapacz wiórowcowy (tabl. II, 14), wiertnik ostrokolcowy (tabl. II, 18),

fragment wióra z jedną krawędzią retuszowaną (tabl. II, 17), łuszczeń przecinak (tabl. II, 15). Ponieważ na stanowisku wystąpił również materiał mezolityczny i wczesnobrązowy trudno jest jednoznacznie określić przynależność kulturową form niecharakterystycznych, takich jak np. odłupki retuszowane. Oprócz form narzędziowych pozyskano 9 wiórów i wiórków oraz 58 odłupków, okruchów, łusek, 3 łuszczenie i 1 rdzeń.

Zabytki KPL należą do przemysłu małopolskiego. Z pięciu narzędzi, cztery należą do grupy form przewodnich, jedynie łuszczeń przecinak należy do grupy form drugorzędnych (B. Balcer 1981, s. 137-146).

ZABYTKI KAMIENNE

Materiał kamienny z tego stanowiska składa się z 17 zabytków. Są to fragmenty rozcieraczy (7 - w tym jeden cały), fragmenty płyt szlifierskich (6), fragment toporka miniaturowego lub osełki (tabl. II, 16) oraz fragmenty nieokreślonych narzędzi kamiennych (3?).

Tabela 1

Specyfikacja elementów zdobniczych

Symbol elementu zdobniczego	Udział w wątkach			1. Udział na obwodzie 2. Udział w wątkach rozwiniętych
	n	p/z	b	
A-1		9		1. xA-1 – 7 egz., tabl. I: 10, 17, 21, 28, 33; II: 6, 7 x A-1 – 1 egz., tabl. I: 34 2. xM-180, xA-1 – 1 egz., tabl. I: 17
A-6		5	1	1. xA-6 – 5 egz., tabl. I: 4, 20, 37, 41 2. xM-180, xA-6 – 1 egz., tabl. II: 12
B-13?			1	1. xB-13:2? – 1 egz., tabl. II: 10
B-16			1	2. x E-46(1), xJ-121(176):2 xB-16 – 1 egz., tabl. I: 42
D-36		1		1. xD-36 – 1 egz., tabl. I: 27
E-41			1	1. xE-41 – 1 egz., tabl. I: 39
E-46		2	1	1. xE-46 – 2 egz. tabl. I: 13, 15 2. x E-46(1), xJ-121(176):2 xB-16 – 1 egz., tabl. I: 42
E-55			1	1. E-55 – 1 egz., tabl. I: 3
E-56		1		1. xE-56 – 1 egz., tabl. I: 3
G-81		1	1	1. xG-81 – 2 egz., tabl. I: 9, 32
J-121		2	1	1. xJ-121(176) – 1 egz., tabl. II: 2 xJ-121(176):2 – 1 egz., tabl. I: 24 2. x E-46(1), xJ-121(176):2 xB-16 – 1 egz., tabl. I: 42
M-176		1	1	1. xM-176:2 – 1 egz., tabl. I: 12 xM-176:4 – 1 egz., tabl. I: 30
M-180		9	1	1. xM-180 – 7 egz., tabl. I: 5, 6, 23, 26, 38, 40; II: 1 2. xM-180, xA-1 – 1 egz., tabl. I: 17 xM-180, xA-6 – 1 egz., ryc. tabl. II: 12 xM-180, xR-236 – 2 egz., tabl. I: 16; II: 8
R-232	1			1. xR-232 – 1 egz., tabl. I: 31
R-236		1	1	1. xM-180, xR-236 – 2 egz., tabl. I: 16; II: 8

Tabela 2

Charakterystyka ilościowa struktury zdobnictwa

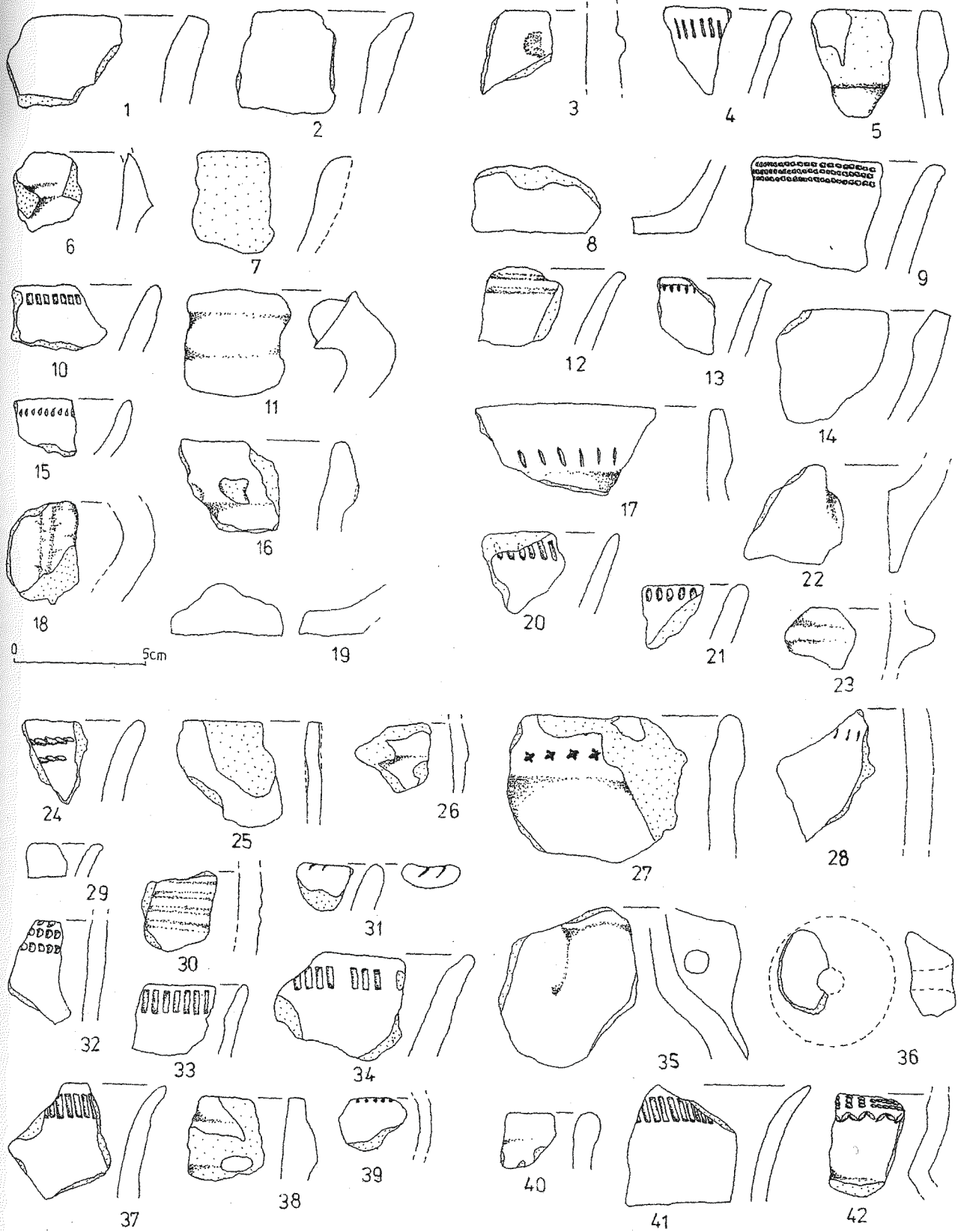
	n	p/z	b	Suma wątków
1-elementowe	1	17	9	27
2-elementowe		5	2	7
Wieloelementowe		1	3	4
Suma	1	23	14	38

Tabela 3

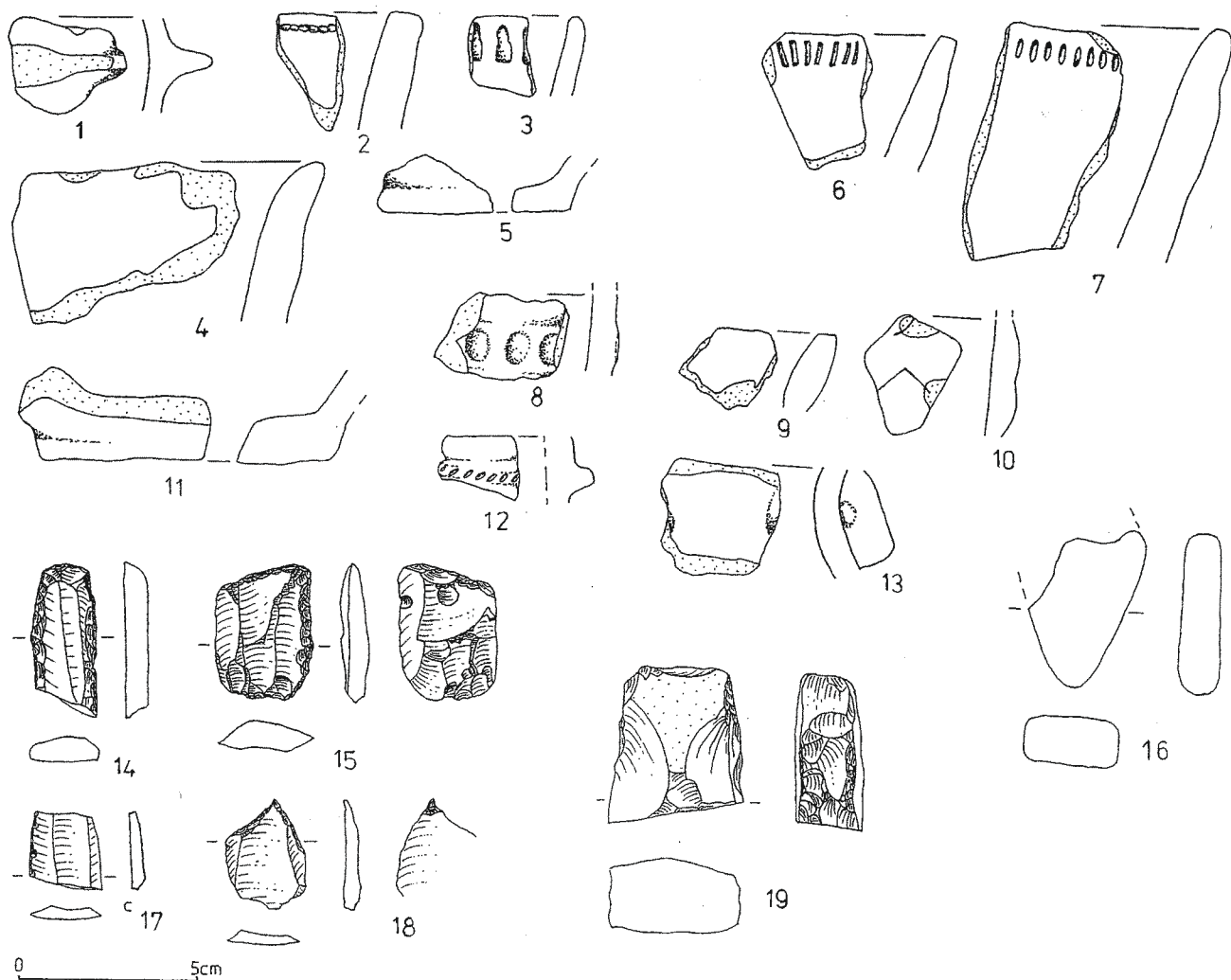
Udział procentowy klas grubości ścianek

Nr wykopu	I			II			Materiał powierzchniowy			Całość		
	4-6	7-10	11<	4-6	7-10	11<	4-6	7-10	11<	4-6	7-10	11<
Klasy grubości ścianek	4-6	7-10	11<	4-6	7-10	11<	4-6	7-10	11<	4-6	7-10	11<
%	27,96	61,86	10,16	22,62	65,61	11,76	29,03	58,06	12,90	24,86	63,78	11,35
Nr wykopu	I z obiektami			II z obiektami			Materiał powierzchniowy			Całość		
	4-6	7-10	11<	4-6	7-10	11<	4-6	7-10	11<	4-6	7-10	11<
Klasy grubości ścianek	4-6	7-10	11<	4-6	7-10	11<	4-6	7-10	11<	4-6	7-10	11<
%	25,45	62,42	12,12	24,01	64,62	11,35	29,03	58,06	12,90	24,94	63,29	11,76

Tabl. I
Taf. I.
Tabl.



Tabl. I. Wólka Krowicka, stan. 3. Wybór ceramiki
 Taf. I. Wólka Krowicka, Fst. 3. Keramikauswahl
 Табл. I. Вулька Кровицкая пам. 3. Выборка керамики



Tabl. II. Wólka Krowicka, stan. 3. Wybór ceramiki, zabytków krzemiennych i kamiennych
 Taf. II. Wólka Krowicka, Fst. 3. Keramik, Silex- und Steinfunde- Auswahl
 Табл. II. Вулька Кровицкая пам. 3. Выборка керамики, находок из кремня и камня

WNIOSKI

Mimo dogodnego położenia topograficznego na ekspozowanej krawędzi doliny rzeki Lubaczówki u ujścia do niej niewielkiego ciekę oraz stosunkowo korzystnych, jak na omawiany region stosunków glebowych, ślady osadnictwa neolitycznego i wczesnobrązowego nie są tu intensywne. W trakcie badań ujawniono co prawda ponad 10 obiektów, są to jednak w zdecydowanej większości płytkie, niezbyt regularne jamy, których wypełniska zawierają niewielką ilość zabytków i zapewne są pozostałościami różnych kultur. Nie zaobserwowano śladów palenisk ani konstrukcji mieszkalnych. Zwraca natomiast uwagę znaczny, szacowany przez Jastrzębskiego na 1–1,5 ha, zasięg osady.

Na stanowisku zarejestrowano generalnie trzy fazy osadnictwa. W ich wyróżnieniu można się oprzeć jedynie na ana-

lizie materiału zabytkowego. Ubóstwo materiałów z obiektów nie pozwala na przyporządkowanie ich poszczególnym fazom osadnictwa – być może poza obiektem 1, który prawdopodobnie należy przypisać KPL.

W materiale przeważają zabytki KPL, które można datować na rozwiniętą fazę III B według systematyki kujawskiej. Zwraca uwagę obecność na stanowisku bardzo nielicznych, niemniej charakterystycznych dla zespołów lubaczowskich materiałów KCSz. Fakt ten wart jest odnotowania ze względu na osadowy charakter materiałów. Kolejną kulturę na tym stanowisku reprezentują materiały trzcinieckie. Prawdopodobnie z tym okresem należy wiązać zarejestrowane w warstwie kulturowej ślady ciałopalenia.

Balcer
1983

Czern
1980

Koško
1975

Rena

Mu

D
der G
tock
Jastr
wick
biet d
Eben
östlic
Hoch
Nr. 3
bebat
Ort,
lokali
Gelär
95 Si
gami
drei a
terbe
(12 F

Рэн

I
архе
Яно
про
кая
на т
тнос
ся о
к Ро
Пам
вост

BIBLIOGRAFIA

- Balcer B.
1983 *Wytwórczość narzędzi krzemiennych w neolicie ziem Polski*, Wrocław.
- Czerniak L., Koško A.
1980 *Zagadnienie efektywności poznawczej analizy chronologicznej ceramiki na podstawie cech technologicznych*, „APolski”, t. 25, s. 247-280.
- Koško A., Prinke A.
1975 *Sierakowo, woj. Bydgoszcz, stan. 8 – osada z fazy II (wczesnowiódreckskiej) kultury pucharów lejkowatych*, „FAP”, t. 26, s. 9-42.
- Machnik J., Potocki J.
1950 *Badania archeologiczne w widłach Sanu i Tanwi w r. 1956*, „Spr. Arch.”, t. 5, s. 251-257.
- Starkel L.
1972 *Kotlina Sandomierska*, (w:) *Geomorfologia Polski*, t. I, Warszawa, s. 138-164.

Renata Zych

Multikulturelle Fundstelle in Wólka Krowicka, Kreis Lubaczów, Woiwodschaft Karpatenvorland

Zusammenfassung

Die Fundstelle Nr. 3 in Wólka Krowicka wurde während der Geländebegehungen 1956 von Jan Machnik und Jan Potocki entdeckt. Im August 1989 wurden dort von Sławomir Jastrzębski Sondierungsgrabungen durchgeführt. Wólka Krowicka liegt im Ostteil des Sandomierz- Beckens auf dem Gebiet der Tornogród - Hochebene. Das Areal bildet eine breite Ebene, die sich von den Tälern der Flüsse San und Tanew östlich, in Richtung Roztocze und südlich- Richtung der Hochebene Wysoczyzna Chyrowska erhebt. Die Fundstelle Nr. 3 in Wólka Krowicka ist ca. 600 m östlich von der Dorfbebauung, am Rande des Flusstals von Lubaczówka, an dem Ort, wo ein namensloser Flusslauf in Lubaczówka mündet, lokalisiert. Im Laufe der Ausgrabungsarbeiten und der früheren Geländebegehungen gewann man 677 Keramikfragmente und 95 Silixerzeugnisse, sowie 17 Steinartefakte. Unter dem keramischen Material kann man Funde unterscheiden, die mit drei archäologischen Kultureinheiten zu verbinden sind: Trichterbecherkultur (456 Fragmente), Schnurkeramische Kultur (12 Fragmente) und Trzciniec- Kultur (209 Fragmente). Zu

der Trichterbecherkultur zählte man 455 Keramikfragmente, darunter 37 Gefäßmündungen, 396 Bäuche, 5 Henkel, 16 Böden, und ein Wirtel. Die Keramik aus Wólka Krowicka ist stark zersplittert. Die Funde der Trichterbecherkultur kann man in die Entwickelte Phase III B, nach der Kujawien- Systematik datieren. Die neolithischen und frühbronzezeitlichen Besiedlungsspuren sind trotz einer bequemen topografischen Lage am Rande des Flusstals von Lubaczówka und an der Mündung eines kleinen Flusslaufes und für die besprochene Region besonders günstigen Bodenverhältnisse nicht intensiv. Im Verlauf der Forschungen legte man zwar 10 Objekte frei, es sind aber in der Mehrheit flache und nicht sehr regelmäßige Gruben, deren Verfüllungen nur spärliche Mengen Fundmaterials enthalten und vermutlich Überreste verschiedener Kulturen bilden. Man registrierte weder die Spuren von Feuerstellen noch von Wohnkonstruktionen. Beachtenswert ist dagegen eine beträchtliche Reichweite der Siedlung, die Jastrzębski auf 1-1,5 ha schätzt.

Рэната Зых

Многослойный памятник в Вульке Кровицкой 3, пов. Любачов, воев. Подкарпатское

Резюме

Памятник 3 в Вульке Кровицкой открыт во время археологической разведки в 1956 г. Яном Махником и Яном Потоцким. В августе 1989 г. Славомир Ястжэмбски провел здесь разведочное шурфование. Вулька Кровицкая лежит в восточной части Сандомирской Котловины на территории Тарноградской возвышенности. Эта местность является обширной платформой, поднимающейся от долины Сана и Танвы в восточном направлении к Ростоцьо и в южном - к Хировской возвышенности. Памятник 3 в Вульке Кровицкой расположен в 600 м на восток от жилищной застройки деревни, на краю доли-

ны Любачовки, при впадении в нее безымянного ручья. В результате раскопок и проведенных ранее разведок получено 677 фрагментов керамики, 95 изделий из кремня и 17 каменных предметов. Среди керамического материала можно выделить находки, принадлежащие к трем археологическим культурам: культуре воронковидных сосудов (456 фрагментов), культуре шнуровой керамики - (12 фрагментов) и тшцинецкой культуре (209). К культуре воронковидных сосудов отнесено 455 фрагментов керамики, представляющих 37 горловин, 396 стенок, 5 ушек, 16 доньев и 1 пряслице. Керамика из Вульки

Кровицкой очень измельчена. Находки культуры воронковидных сосудов можно датировать развитой фазой III B согласно кувявской систематизации. Несмотря на выгодное топографическое положение на краю долины реки Любачовки в месте впадения в нее безымянного ручья и относительно положительных, как на данный регион почвенных условий, следы заселенности в эпоху неолита и ранней бронзы здесь не были интенсивными.

В ходе исследований выявлено, правда, более 10 объектов, однако, это преимущественно, неглубокие, с нечеткими очертаниями ямы, заполнение которых содержит незначительное количество находок, и которые являются остатками разных культур. Не отмечены следы ни очагов, ни жилищных конструкций. В то же время обращает на себя внимание значительная, определяемая Ястжэмбским на 1–1,5 га, площадь поселения.

Rzesz

Mac

C
nej w
ski, M
i met
prób
polsk
stopi
wcz
wani
tak n
się p
pow
towi
skali
z teg
ckiej

I
nej t
J. Ga
szlif
z fot
pow
war
i gra
na p
do t
nam
kom
kie
Za p
55%

dan
kow