

Antoni Lubelczyk

Średniowieczne kafle ze studni zamkowej w Czudcu

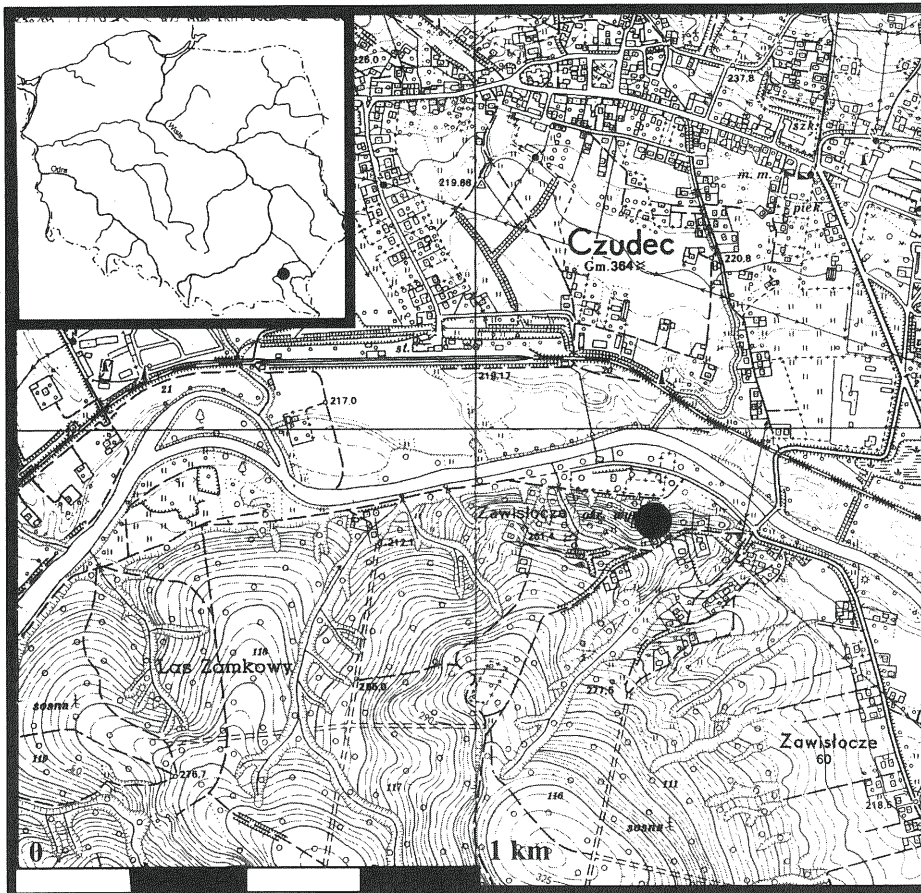
Na pograniczu Pogórza Strzyżowskiego i Dynowskiego, około 20 km na południe od Rzeszowa, znajduje się do niedawna prawie nieznaną zamek w Czudcu (obecnie Przedmieście Czudeckie) o średniowiecznej metryce (ryc. 1). Chociaż już od ośmiu lat objęty jest on badaniami archeologicznymi prowadzonymi przez archeologów z Muzeum Okręgowego w Rzeszowie i Uniwersytetu Rzeszowskiego¹, i wydawałoby się, że nie kryje on już żadnych tajemnic, to jednak każdy sezon zaskakuje nas jakimiś nowymi rewelacjami. Najpierw były to grube zamkowe mury i potężne baszty, a potem spalone do szczytu grodzisko, z ofiarą zbrojnych starć między Polską i Rusią, która nie zdążyła w porę schronić się do obwarowanego grodu. Wreszcie w roku ubiegłym swe tajemnice poczęła odsłaniać również zamkowa studnia, zasypana prawdopodobnie jeszcze w XVI wieku, a po późniejszym tąpnięciu gruntu zamieniona na dzikie wysypisko śmieci, użytkowane przez okolicznych mieszkańców do lat 70. XX wieku. Na początku zadziwiła nas masa rozbitych średniowiecznych kafli garnkowych, a potem znalezienie w jej zasypisku wysokiej klasy elementów architektonicznych. Były to renesansowe, kamienne obramienia okien lub kominka, a może nawet ozdobnego nagrobka, które stylem i jakością wykonania nie odbiegają od podobnych elementów wykonywanych przez mistrzów włoskich na królewskim dworze w Krakowie. Efekty dotychczasowych prac prezentowałem już w kilku artykułach, będących pokłosiem przekrojowych konferencji naukowych (A. Lubelczyk 2006, s. 501–560; 2007, s. 209–267; 2008, w druku) lub w krótkich sprawozdaniach (A. Lubelczyk 2003, s. 79–88; 2004, s. 241–254). Tutaj pominiemy zagadnienia związane z historią obiektu i jego rozwarstwieniem, ograniczając się do niezbędnego minimum. Zachęteni rezultatami eksploracji postanowiliśmy w roku bieżącym kontynuować eksplorację studni. Okazało się, że warto było podjąć to zadanie. Co prawda nie odkryliśmy już kolejnych monumentalnych detali architektonicznych, ale nową jakością w pozyskanym materiale okazały się średniowieczne kafle płytowe o tematyce rycerskiej i symbolicznej, kafle i płytki herbowe, niektóre kafle garnkowe, gzymsowe oraz oryginalne sterczyny pieców. Właśnie ta kategoria kafli będzie przedmiotem niniejszego

artykułu, rozpatrywana oczywiście w kontekście całego materiału z zasypiska studni, a w szczególności rumoszu kafli garnkowych. Na wstępie wypada wyraźnie podkreślić, że celem nie jest dogłębna analiza formalna i chronologiczna tego niezwykle interesującego zespołu, a głównie prezentacja samego materiału, który ze względu na swą oryginalność, tematykę przedstawień, obecność pewnych elementów konstrukcyjnych oraz jakość wykonania odbiega wyraźnie od dotychczas znanego. Do prezentacji tego materiału skłoniły autora również trudności we wskazaniu analogii, gdyż jedynie w Przemyślu odnaleziono, pozyskane niedawno, identyczne kafle rycerskie (T. Burzyński, A. Koperski, Ł. Rejniewicz 2006, s. 13, zdjęcia na ostatniej stronie). Ze względu na stan zaawansowania kwerendy nie można jednak utrzymywać, że takie kafle nie wystąpiły już na innych stanowiskach.

Nim jednak przejdę do meritum sprawy, w kilku zdaniach należy przedstawić obiekt, w którym one wystąpiły i kontekst stratygraficzny. Zwrócić trzeba także uwagę na najważniejsze momenty w dziejach tej średniowiecznej i nowożytnej warowni, które sprzyjać mogły podejmowaniu większych inwestycji, jak rozbudowa zamku i wymiana pieców.

Zamek w Czudcu wymieniony został po raz pierwszy w roku 1354, i to już jako obiekt ugruntowany (KDP I, s. 209–211, nr 119). Przed połową XIV wieku znajdował się w strefie ścisłego pogranicza polsko-ruskiego, przynależąc jednak zawsze do Polski (Ziemi Sandomierskiej). Nie wiemy jednak, z czyjej inicjatywy powstał ten obiekt, ale już na początku XV wieku z całą pewnością dzierżyli go Strzyżowscy herbu Gozdawa, utrzymując go w swoich rękach aż do roku 1612 (A. Lubelczyk 2007, s. 212; 2008, w druku). Rodzina ta w okresie średniowiecza władała ponad 10 wsiami i dwoma miasteczkami skupionymi w tzw. dobrach czudecko-strzyżowskich na Pogórzu Dynowsko-Strzyżowskim, dzielonych zazwyczaj pomiędzy dwóch lub więcej właścicieli. Okres prosperity dla tej rodziny przypada na XV i 1. połowę XVI wieku. Większą pozycją odznaczyli się Pakosz – założyciel miasta Czudec w 1427 roku; Jan i Mikołaj Strzyżowscy w 2. połowie XV wieku oraz Gabriel Strzyżowski w 1. tercji XVI wieku, w którym można upatrywać inicjatora renesansowej rozbudowy czudeckiego zamku (A. Lubelczyk 2008, w druku). Już jednak w 2. połowie XVI wieku schodzą do roli szeregowej szlachty, pozbywając się zamku i dóbr czudeckich w latach 1612–1613.

¹ Badania rozpoczął z ramienia Muzeum Okręgowego w Rzeszowie autor artykułu, a od 2003 roku w badaniach bierze udział wraz z grupą studentów archeologii Pani prof. dr hab. Irena Kytyłowska z Uniwersytetu Rzeszowskiego.



Ryc. 1. Lokalizacja zamku w Czudcu (obecnie Przedmieście Czudeckie stan. 7, pow. Strzyżów)

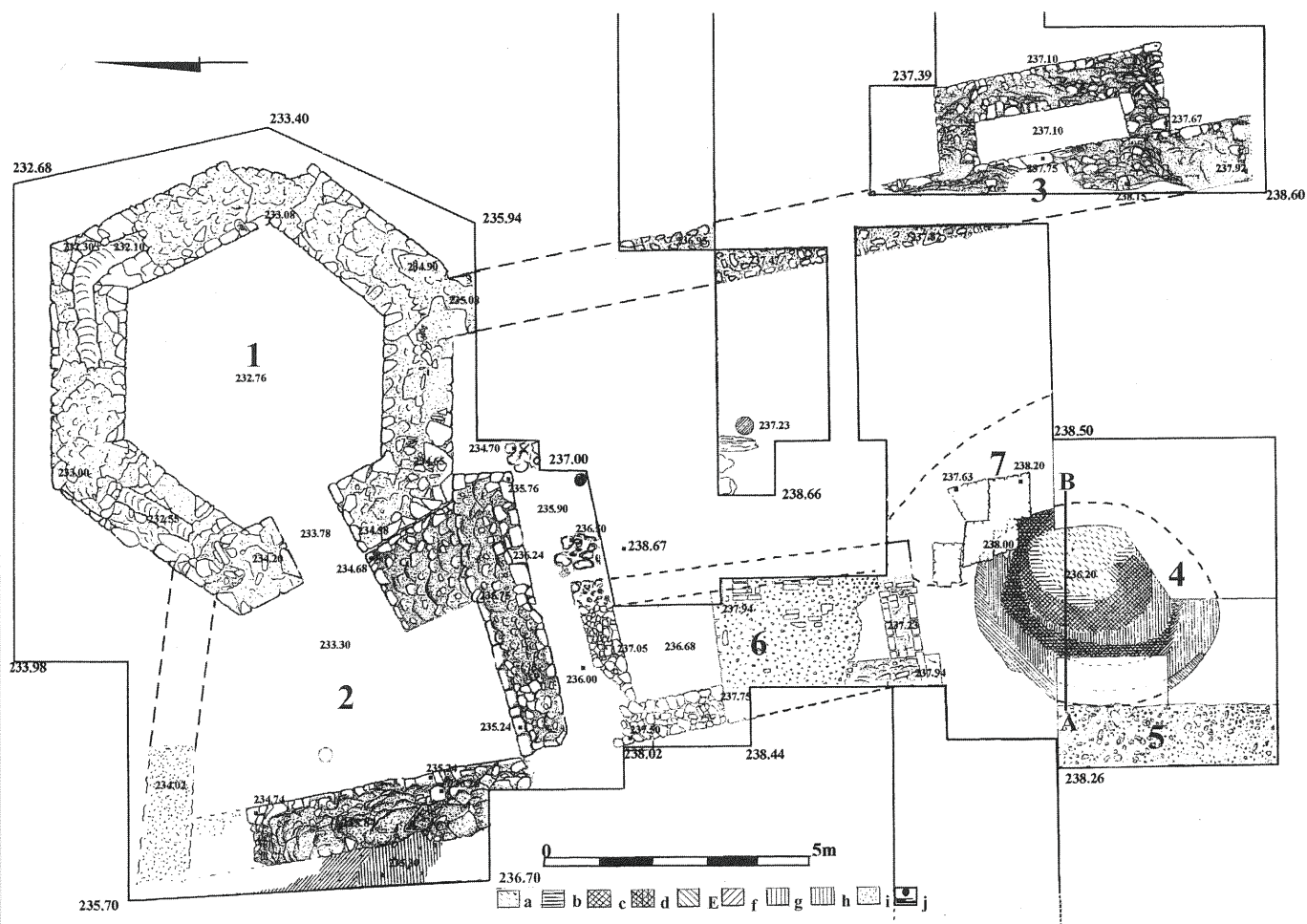
Abb. 1. Lokalisierung der Burg in Czudec (heute Przedmieście Czudeckie, Fst. 7, Kreis Strzyżów)

Рис. 1. Местонахождение замка в Чудсе (в настоящее время Предместье Чудецкое пам. 7, пов. Стжижов)

Badania archeologiczne i uchwycenie dość czytelnych relacji między odkrywanymi murami pozwoliły wyróżnić 2 fazy rozwojowe średniowiecznego zamku oraz renesansową rozbudowę (A. Lubelczyk 2007, s. 217, ryc. 5; tenże 2008, w druku, ryc. 2). Dla dalszych rozważań nad odkrytymi w studni kaflami, istotne będzie właściwe ustalenie czasu trwania tej renesansowej inwestycji, a zwłaszcza wzniesienia sześciobocznej baszty w północno-wschodnim narożniku zamku. W tym to rejonie udokumentowano w trakcie prac archeologicznych obecność późnośredniowiecznego obiektu kamiennie-ceglanego, znajdującego się prawdopodobnie wewnątrz większego, drewnianego budynku (ryc. 2; A. Lubelczyk 2007, s. 243, ryc. 17; 2008, w druku), zlikwidowanego w czasie XVI-wiecznej rozbudowy. Przed nim zaś, już na wybrukowanym dziedzińcu, natrafiono na zamkową studnię, w chwili obecnej rozpoznaną do głębokości 5 metrów (ryc. 3; A. Lubelczyk 2008, w druku, ryc. 12). Do tego poziomu nie uchwycono jednak jej cembrowiny. Za interpretacją tego obiektu jako studni przemawia jego regularny, kolisty obrys, obecność łupku na obrzeżach oraz duża głębokość². Traktowany był jako swego rodzaju śmietnik (z puszkami, butelkami i innymi odpadami), użytkowany w górnej partii do lat 70. XX wieku. Jego regularny, kolisty zarys stał się

² Z poziomu 5 metrów wykonano odwiert na głębokość kolejnych 10 metrów, który nie osiągnął jednak dna studni, dokumentując jednak nasypowy charakter nawarstwień.

czytelny na głębokości 80–100 cm, tj. po usunięciu śmieci i współczesnego nasypu. Przyjmuje formę owalu o średnicy 380–440 cm, odcinającego się na tle otaczających go warstw wczesno- i późnośredniowiecznych. W momencie pisania artykułu o zamku średniowiecznym (A. Lubelczyk 2007), gdy eksploracja doprowadzona była do głębokości 3 metrów, można było sądzić, że studnia ta z pewnością użytkowana była aż do momentu opuszczenia zamku na przełomie XVII i XVIII wieku. Sięgający wtedy dna wykopu lejowaty trzon w środku studni uznano za późne zasypisko studni, zaś pionowo układające się pasma rumoszu z kafli garnkowych i gliny uważano już za otulinę studni filtrującą i uszczelniającą ten obiekt (A. Lubelczyk 2008, w druku). Po zejściu w roku 2008 do głębokości 5 metrów, zaobserwowano, że rumosz z kafli odkłada się także w warstwach poziomych (ryc. 3). Skończył się również późnonowożytny nasyp w środku studni, a w pozyskiwanym materiale brak elementów młodszych niż wiek XVI. Materiał ten, jak w poprzednich latach, kumulował się niemal wyłącznie w warstwach bordowego rumoszu. Dla późniejszej analizy chronologicznej ważnym spostrzeżeniem jest brak gruzu kamiennego w zasypisku studni, co wskazuje zarówno na brak cembrowiny kamiennej, jak również na moment likwidacji studni (gdyby studnia zasypywana była w momencie rozbiórki zamku, to gruz – i to w sporej ilości – dostałby się do środka, jak miało to miejsce w większości wykopów). W takim ukła-



Ryc. 2. Czudec – zamek (Przedmieście Czudeckie stan. 7, pow. Strzyżów). Obiekty w rejonie renesansowej baszty sześciobocznej (1): 2 – piwnica sprężona z ww. basztą; 3 – kurtyna wschodnia nowożytnego zamku wraz z wysuniętym ryzalitem; 4 – studnia zamkowa; 5 – bruk renesansowego dziedzińca; 6 – obiekt średniowieczny z piecem (?); 7 – bliżej nieokreślone mury kamienne przy studni. Struktura nawarstwień studni i przy baszcie na gł. 150 cm: a – szarobrazowa, luźna ziemia; b – brązowo-beżowa, dość zwężła ziemia; c – czerwony rumoszcz ceramiczny z kaflami (otulina I); d – czerwono-bordowa otulina II z rumoszczem ceramicznym; e – szara glina; f – szaropielista ziemia z węgielkami; g – żółta i jasnoszara ziemia z węgielkami drzewnymi; h – żółtobrazowa glina; i – zaprawa wapienna (negatyw muru); j – dołki posłupowe i belki drewniane

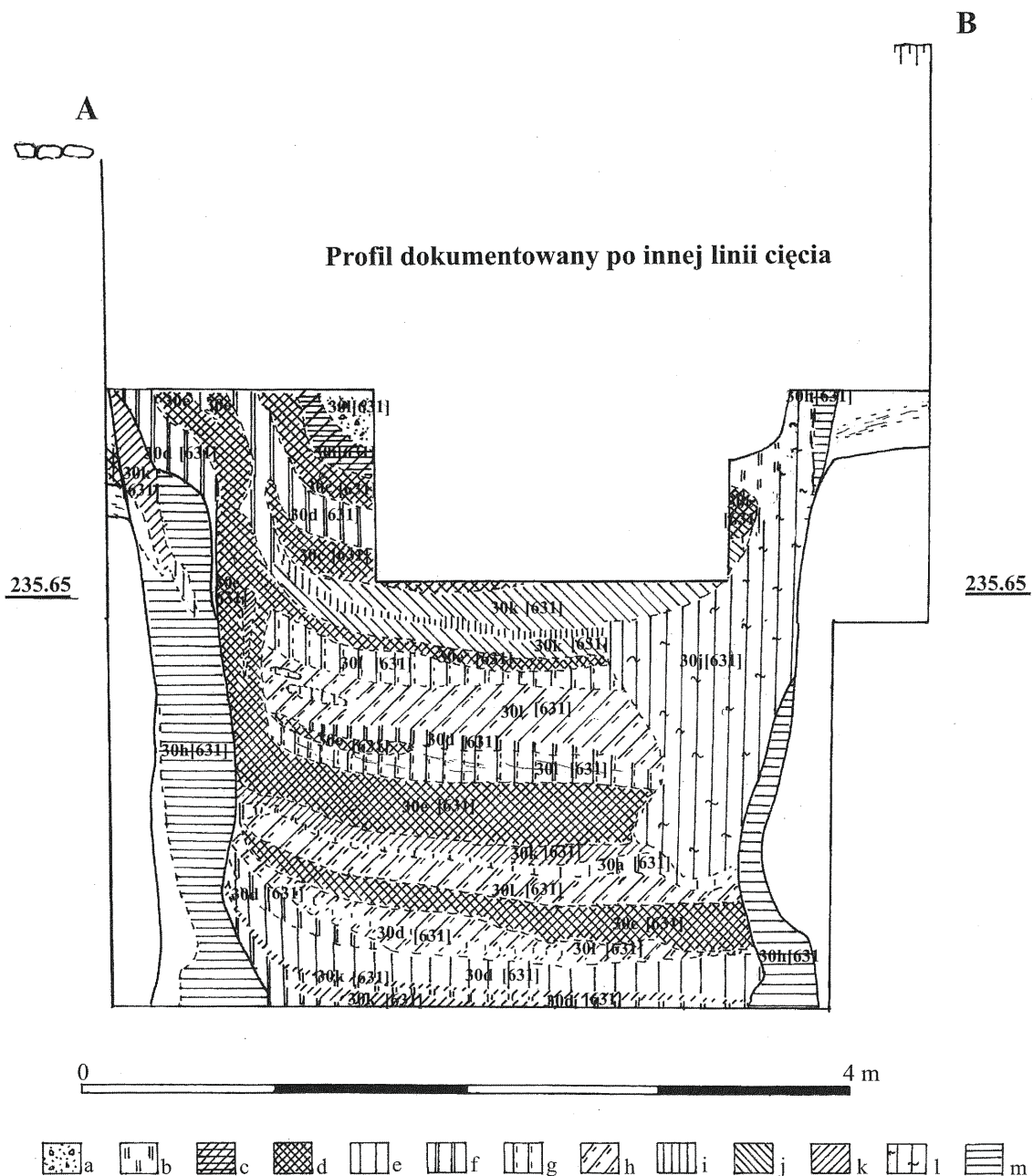
Abb. 2. Czudec- Burg (Przedmieście Czudeckie, Fst. 7, Kreis Strzyżów). Objekte In der Nähe der hexagonalen Renaissancebastei (1): 2 – ein mit der Bastei verbundener Keller; 3 – Ostkurtine der neuzeitlichen Burg samt dem hervorspringenden Risalit; 4 – Burgbrunnen; 5 – Pflaster im renaissancezeitlichen Burghof; 6 – ein mittelalterliches Objekt mit dem Ofen(?); 7 – eine näher nicht bestimmte Steinmauer am Brunnen. Struktur der Ablagerungen im Brunnen und an der Bastei in der Tiefe von 150 cm; a – grau-braune, lockere Erde; b – braun-beige, ziemlich verdichtete Erde; c – roter Keramikschutt mit Kacheln (Umrandung I); d – rot- weinrote Umrandung II mit Keramikschutt; e – grauer Lehm; f – graue Erde mit Kohlenstücken; g – gelbe und hellgraue Erde mit Holzkohlenstücken; h – gelb- brauner Lehm; i – Kalkmörtel (Mauernegativ); j – Pfostenlöcher und Holzbalken

Рис. 2. Чудец – замок (Предместье Чудецкое пам. 7, пов. Стжижов). Объекты в районе ренессансной шестиугольной башни (1): 2 – погреб, примыкающий к ранее упомянутой башне; 3 – восточная куртина замка нового времени с выдвинутым ризалитом; 4 – замковый колодец; 5 – мостовая замкового двора; 6 – средневековый объект с печью (?); 7 – слабо проявляющаяся крепостная стена близ колодца. Структура наслоений в колодце и возле башни на глубине 150 см: a – серо-коричневая земля; b – бежево-коричневая, плотная земля; c – красный керамический бой с изразцами (слой I); d – бордово-красный слой II с керамическим боем; e – серая земля; f – серо-пепельная земля с угольками; g – желтая и светло-серая земля с древесными угольками; h – желто-коричневая глина; i – известковый раствор (негатив стены); j – столбовые ямы и бревна

dzie przyjąć można także taki wariant, że studnia, choć wykopana do tak dużej głębokości (minimum 15 metrów), okazała się być pozbawiona wody i stąd nie została otoczona cembrowiną. Uprzedzając jeszcze analizę pozyskanego ze studni materiału, mieszczącego się w przedziale od XV do XVI wieku, można domniemywać, że właśnie w czasie budowy renesansowej baszty sześciobocznej i równoczesnej

likwidacji średniowiecznego domu funkcjonującego przed nią, wyburzono istniejące tam piece średniowieczne. Wielka zawartość materiału, relatywnie młodszego niż kafle rycerskie i garnkowe, nie przeczy tej koncepcji.

W tym miejscu należy też zwrócić uwagę, że studnia nie była jedynym „rezzerwuaem” kaffi na zamku, ale jest to zbiór cechujący się dużą odrębnością w stosunku do innych i sta-



Ryc. 3. Czudec – zamek (Przedmieście Czudeckie stan. 7, pow. Strzyżów). Profil cięcia A–B studni w szybiku XLIX/08 (według oznaczenia na ryc. 2). Oznaczenia: a – skamieniała zaprawa wewnątrz studni; b – resztki późnego zasypiska studni; c – żółta ziemia z dodatkiem bordowego rumoszu; d – bordowo-czerwony rumoszcz kafla; e – żółta ziemia; f – żółta glina; g – żółto-szara ziemia; h – żółto-brązowa ziemia; i – szarobeżowa ziemia; j – brązowo-szara ziemia; k – szara, zwięzła ziemia; l – żółto-beżowa ziemia (struktura naruszona); m – zewnętrzna otoczka studni (zwięzła brązowo-szara glina); n – calej (żółta glina)

Abb. 3. Czudec- Burg (Przedmieście Czudeckie, Fst. 7, Kreis Strzyżów). Profil des Brunnenschnitts A–B in dem Schacht XLIX/08 (laut der Bezeichnungen auf der Abb. 2). Bezeichnungen: a – versteinertes Mörtel aus dem Brunneninneren; b – Reste einer späten Brunnenauffüllung; c – gelbe Erde mit dem weinroten Schutt; d – weinrot- roter Kachelschutt e – gelbe Erde; f – gelber Lehm; g – gelb- graue Erde; h – gelb- braune Erde; i – grau- beige Erde; j – braun- graue Erde; k – graue, verdichtete Erde; l – gelb- beige Erde (gebrochene Struktur); m – äußere Hülle des Brunnens (dichter braun- grauer Lehm); n – anstehender Boden (gelber Lehm)

Рис. 3. Чудец – замок (Предместье Чудецкое пам. 7, пов. Стжижов). Разрез А–В колодца в шурфе XLIX/08 (согл. обозначений на рис. 2). Условные обозначения: а – окаменевший раствор внутри колодца; б – остатки заполнения колодца; с – желтая земля с добавлением бордового боя; d – бордово-красный кафельный бой; е – желтая земля; f – желтая глина; g – желто-серая земля; h – желто-коричневая земля; i – серо-бежевая земля; j – коричнево-серая земля; k – серая плотная земля; l – желто-бежевая земля (структура нарушенная); m – внешняя оболочка колодца (плотная коричнево-серая глина); n – материк (желтая глина)

nowiacy stosunkowo zwarty chronologicznie zespół (2. poł. XV – 1. poł. XVI wieku).

Bogaty materiał renesansowy występował w pobliżu baszty sześciobocznej i w strefie międzymurza na odcinku zachodnim. Mamy tutaj zarówno formy wczesnorenesansowe z samego początku XVI wieku (między innymi z wkopu pod basztę sześcioboczną), jak również z późniejszych faz. Więcej informacji o tym zespole znaleźć można w pokonferencyjnych publikacjach z Trebiszowa i Krosna (A. Lubelczyk 2005, s. 183–203; 2008, w druku).

Z kolei na skarpie wschodniej, z drugiej strony baszty sześciobocznej, mamy również do czynienia z warstwą destruktu, ale powstałego i odłożonego już po opuszczeniu zamku, tj. w momencie rozbiórki murów, co miało miejsce na początku XVIII wieku. W materiale tym występują głównie kafle z połowy XVII wieku, co wskazuje na to, że także nowi właściciele zamku – Grabięscy – prowadzili jakieś remonty na zamku i wymieniali piec we wspomnianej wyżej baszcie narożnej (A. Lubelczyk 2008, w druku).

W toku dotychczasowej eksploracji studni prowadzonej w 2003 r. (wykop XII/03) oraz w 2007 i 2008 roku (wykop 49/07/08) pozyskano blisko 3,5 tysiąca artefaktów: kafli garnkowych i płytowych, fragmentów naczyń, szkła, kości i zwykłych odpadów pochodzących z górnej partii obiektu, który był dzikim wysypiskiem śmieci. Udział procentowy materiału współczesnego i nowożytnego, pochodzącego z tego śmietnika i późnego zasypiska wypełnionego po tąpnięciu zasypanej studni, nie przekracza 10%. Pozostały materiał wystąpił niemal wyłącznie w warstwach bordowego rumoszu z kaflami, układającego się głównie w pionowych pasmach, bliżej obrzeża studni (ryc. 3). Ta „barwna” struktura kończy się tuż powyżej aktualnego poziomu eksploracji na głębokości 5 metrów (brak śladów takiego wypełniska w odwiercie doprowadzonym do metra 15). Z warstwy tej wydobyto około 3200 artefaktów, w tym ponad 2600 fragmentów kafli garnkowych i 30 fragmentów kafli miskowych oraz kafle płytowe wypełniające, kafle gzymsowe, płytki herbowe i posadzkowe. Przytoczona liczba artefaktów nie oddaje w pełni rzeczywistości, ponieważ w większości jest to materiał bardzo rozdrobniony i dopiero po szczegółowej analizie można będzie określić przybliżoną liczbę sztuk konkretnych form kafli i naczyń.

W grupie kafli garnkowych, oprócz drobnych i mało charakterystycznych fragmentów korpusu, zachowało się 9 całych egzemplarzy lub większych fragmentów, pozwalających określić całą formę oraz 30 prawie całych kafli, ale z utraconym dnem lub partią przykrawędziową (tabl. I, 1). Takie okazy pozwalają nam się zorientować nie tylko w formie kafli, ale również ich wymiarach. W naszym zbiorze mamy do czynienia zasadniczo z kaflami o okrągłej części przydennej i czworokątnym otworze, w większości w formie czterolistnej koniczyny. Zachowane w dużej liczbie charakterystyczne dla tego typu fragmenty przykrawędziowe pozwolą, po dokładnym zliczeniu, określić nawet minimalną liczbę całych egzemplarzy. Na razie dla celów statystycznych można podać ogólną ilość fragmentów przykrawędziowych (różnej wielkości), która przekracza liczbę 700 sztuk.

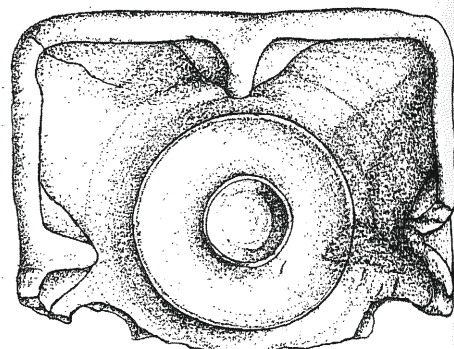
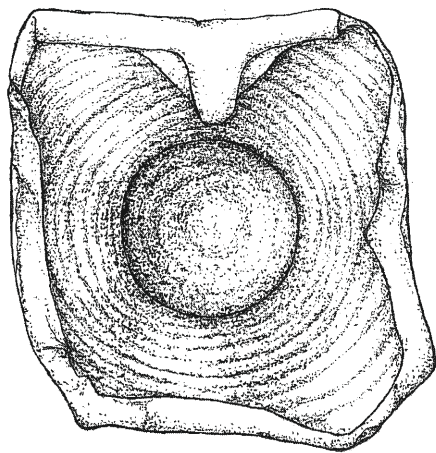
Kafle garnkowe z naszego zespołu cechują się następującymi parametrami: wysokość przeważnie 18 cm (tabl. I, 1), rzadziej 21–22 cm (A. Lubelczyk 2008; w druku, tabl. IX 1, 2); średnica dna 6,5–8 cm; wylot czworokątny w formie

czterolistnej koniczyny o boku 12–13 cm (niemniej są fragmenty wskazujące na otwory koliste); przejście części dolnej (okrągłej) w partię czworokątną znajduje się nieco poniżej połowy wysokości naczynia (licząc od dna). Powierzchnia jest starannie obtoczona; zewnątrz ślady pierścieni zazwyczaj niewidoczne w przeciwieństwie do strony wewnętrznej kafla. Na dnach często zaobserwować można ślady odcinania drutem. Dolna część kafla często jest odymiona. W zbiorze tych kafli natrafiono również na mniejsze kafle o średnicy dna 5–5,5 cm i niewiele większe (7,5–8 cm) na przejściu w partię czworokątną. Na szczególną uwagę w tej kategorii kafli zasługują egzemplarze stanowiące połączenie kafla miskowego i garnkowego, które będą omówione przy analizie kafli miskowych (tabl. II, 1, ryc. 4). Tutaj należy zaznaczyć jedynie, że niektóre fragmenty kafli garnkowych o wysokości 14–15 cm mogą reprezentować taki element konstrukcyjny. Na żadnym kaflu garnkowym nie stwierdzono śladów zdobienia.

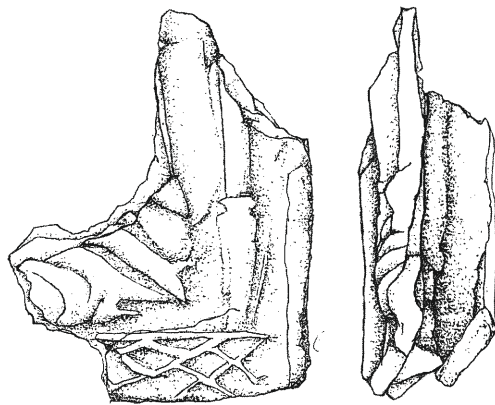
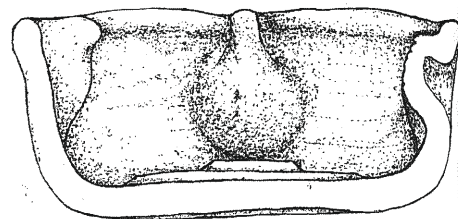
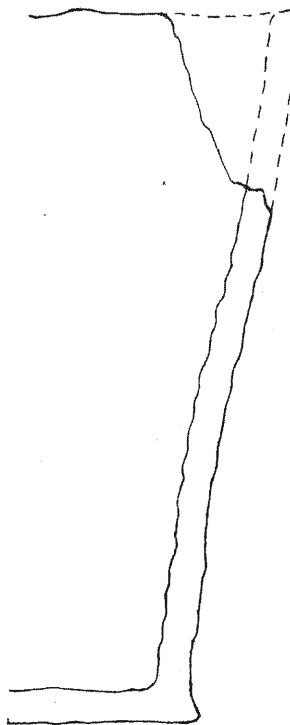
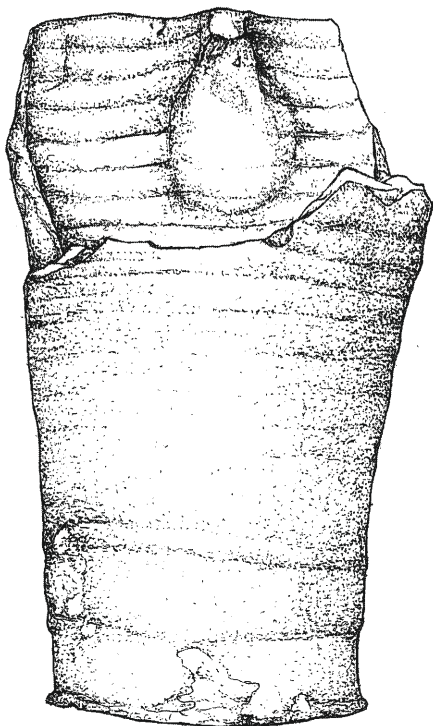
W pozyskanym zespole kafli stwierdzono również obecność kafli miskowych o otworze w formie czterolistnej koniczyny i głębokości 5 cm; ścianki proste, zaokrąglone przy dnie też o kwadratowym obrysie ze ściętymi, zaokrąglonymi narożnikami (tabl. I, 2). Starannością wykonania i wypałem nie różnią się od przedstawionych wyżej kafli garnkowych. W sumie pozyskano fragmenty 30 kafli miskowych, przy czym często są to kompletne okazy. Bardzo często są one wewnątrz na dnie zdobione – pojedynczym lub podwójnym, lekko wypukłym pierścieniem lub „kołem zębatym”, czy też wirującą rozetą. W niektórych przypadkach zdobiona jest również górna krawędź plastyczną, tordowaną listwą (tabl. II, 1, ryc. 4). Wreszcie, co sygnalizowano wcześniej, mamy złączenia za pomocą glinianych trzpieni kafla garnkowego i miskowego (ryc. 4). W tym przypadku mamy do czynienia z typowym, bogato zdobionym (łącznie z listwą tordowaną na jednej z krawędzi) kaflem miskowym (o boku długości 12–14 cm) i niższym (14 cm) kaflem garnkowym ustawionym poprzecznie. Są one albo kaflami wieńczącymi piec – z ozdobnym pasem z kafli miskowych i skierowanymi ku górze kaflami garnkowymi, które dodatkowo kierowały ciepło ku górze lub są kaflami narożnymi, z ozdobnym kaflem od czoła pieca i ze zwykłym otworem kafla garnkowego na ścianie bocznej³. Byłby to więc chyba jeden z pierwszych kafli narożnych znanych z południowej Polski dla pieców garnkowych. W tym przypadku mielibyśmy ozdobną, pionową krawędź pieca, co jest możliwe zważywszy na obecność takiej listwy na XV-wiecznym kaflu płytowym z Dolnego Śląska (J. Smoleńska, s. 266–268, ryc. 3).

Z wyżej omówionymi kaflami łączą się jeszcze duże, profilowane kafle gzymsowe, z tordowanymi, ozdobnymi listwami (tabl. III). Oprócz całych frontowych elementów tego typu, mamy również połówki oraz tak uformowane kafle narożne (ryc. 5). Już z wyżej omówionych kafli można by zbudować okazały piec, a niewykluczone, że na tym gzymsie montowano jeszcze sterczynę. W pozyskanym ze studni zespole takie elementy konstrukcyjne są dość licznie reprezentowane i to w dość szerokiej gamie. Wydaje się, że na omówionych wyżej gzymsach stawiano jeszcze koronkę z ażurową dekoracją w górnej części i dołem z tordowaną listwą (tabl. IV, 3, 4), chyba że takie elementy ustawiono na styku skrzyni dolnej

³ Na taką możliwość ustawienia zwrócił uwagę mgr J. Okoński.



2



3

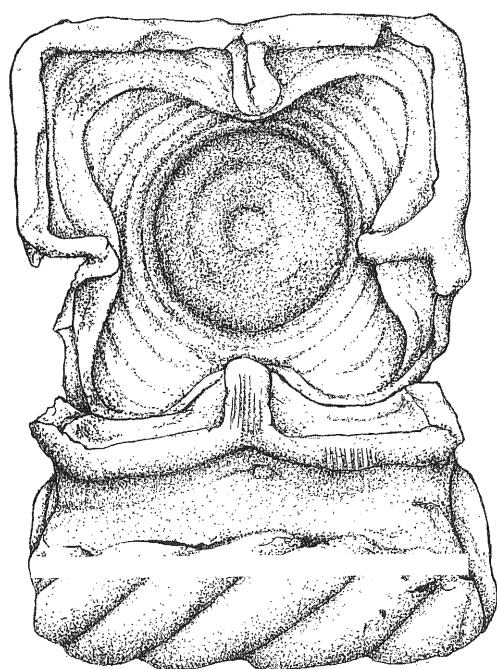
1

0 10 cm

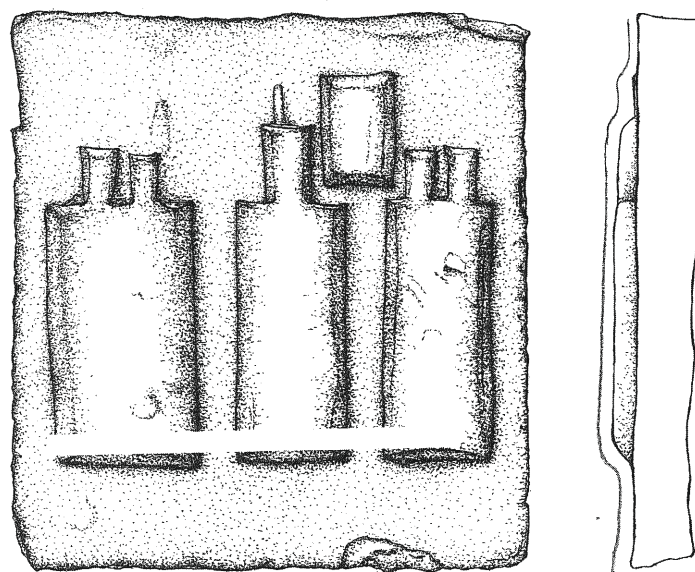
Tabl. I. Czudec – zamek. Wybór kafli z zasypiska studni: 1 – kafel garnkowy; 2 – kafel miskowy; 3 – kafel płytowy z kolumną w narożniku. Rys. M. Figura

Taf. I. Czudec- Burg. Kachel aus der Brunnenzuschüttung- Auswahl: 1 – Topfkachel; 2 – Schüsselkachel; 3 – Blattkachel mit einer Säule in der Ecke, Zeichn. M. Figura

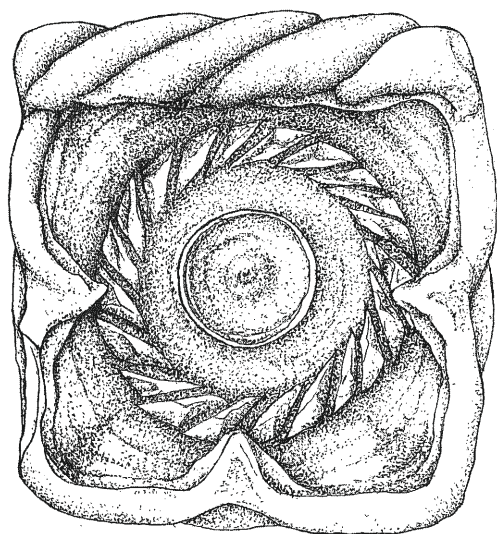
Табл. I. Чудец-замок. Выборка изразцов из заполнения колодца: 1 – горшковый кафель; 2 – мискообразный кафель; 3 – плиточный кафель с колонной на углу. Рис. М. Фигура



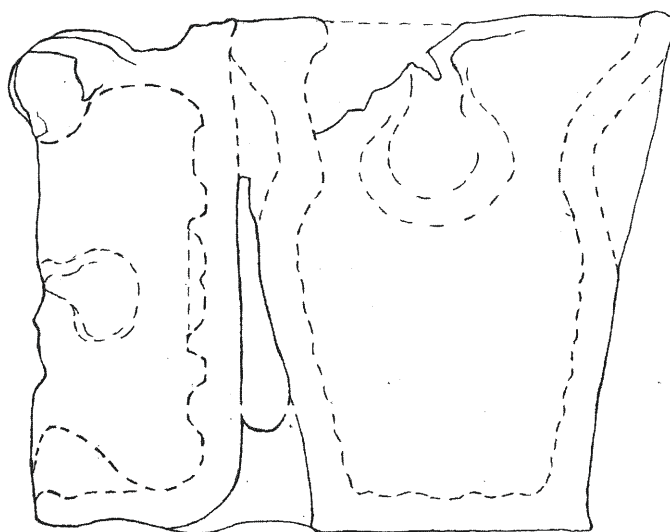
a



2



b



c



Tabl. II. Czudec – zamek. Wybór kafli z zasypiska studni: 1 – złączony kafel miskowy i garnkowy (a – widok z góry; b – czoło kafla; c – profil boczny); 2 – kafel z imitacją murów? *Rys. M. Figura*

Taf. II. Czudec- Burg. Kacheln aus der Brunnenauffüllung- Auswahl: 1 – verknüpfte Topf- und Schüsselkacheln (a – Sicht vom Oben; b – Vorderteil der Kachel; c – Seitenprofil); 2 – Kachel mit dem Mauermotiv? *Zeichn. M. Figura*

Табл. II. Чудец-замок. Выборка изразцов из заполнения колодца: 1 – комбинированный горшковый и мискообразный кафель (a – вид сверху; b – вид спереди; c – вид сбоку); 2 – кафель с имитацией крепостной стены (?). *Рис. М. Фигура*



Ryc. 4. Czudec – zamek. Połączony kafel miskowy i garnkowy (kafel narożny?)

Abb. 4. Czudec- Burg. Miteinander verbundene Schüssel- und Topfkacheln (Eckkachel?)

Рис. 4. Чудец-замок. Сочетание мискообразного и горшкового кафеля (угловой изразец ?)

i nadstawy, a może nawet równocześnie w obu miejscach, jak to rekonstruuje J. Pajer (R. Krajčić 1997, s. 224, ryc. 1). Inny rodzaj sterczyny to dość masywne, trójkątne płytki zdobione reliefowym ornamentem geometrycznym (tabl. IV, 1), które z tyłu miały poprzeczny płaski trzpień dla lepszego osadzenia w piecu. Niewykluczone, że także one mogły być umieszczane na dolnej skrzyni, tworząc swego rodzaju barierkę, coś w rodzaju tej z pieca z Melic (R. Krajčić 1997, s. 224, ryc. 10). Identyczne sterczyny znane mi są także ze średniowiecznego dworu w Strzyżowie (średniowieczna wieś Niziny), gdzie znalezione zostały w warstwie nasyconej materiałem z 2. połowy XV wieku (A. Lubelczyk 2007, s. 259). Najpospolitsze są jednak sterczyny w postaci stylizowanych lilii i ostrołuków (tabl. IV, 8), które cechuje pewna ostrość konturów i rzeźby ornamentu, co nawiązuje w pewnym stopniu do architektury gotyku. Różnią się wyraźnie od lilijek z pieców renesansowych, które znajdowane były także na zamku w Czudcu, ale raczej w kontekście materiału XVI-wiecznego, czy też w bogatym zespole kafli renesansowych z Będziemyśla (S. Czopek 1994, s. 110, ryc. 30).

Oprócz masowo występujących kafli formowanych na kole garncarskim, z zamkowej studni pozyskano również ponad 200 fragmentów kafli płytowych, z czego aż około 150 związanych jest z warstwą bordowego rumoszu, wrzuconego do studni prawdopodobnie na początku XVI wieku, po wyburzeniu średniowiecznych pieców w nie całkiem rozpoznanym obiekcie przed narożną basztą sześcioboczną (A. Lubelczyk 2007, s. 243; tenże 2008, w druku). Częściowo są to mało charakterystyczne ułamki korpusów, ale oprócz tego przynajmniej 70

fragmentów wiąże się z oryginalną grupą kafli „rycerskich” z końca XV lub początku XVI wieku (tabl. VI–VII, ryc. 7, 8). Z późnego średniowiecza pochodzi również kilka innych kafli odrębnych od tej grupy – kafel z osiołkiem (ryc. 6) i pelikanem karmiącym pisklęta (tabl. V, 2), które pochodzą jeszcze ze starszego pieca oraz inne kafle o przedstawieniach zoomorficznych (tabl. V, 3, 4). Niewykluczone również, że późnośredniowieczną metrykę mają także kafle, czy też płytki herbowe (tabl. VIII, 1–2).

W zasypisku studni znaleziono także przynajmniej kilka kafli, charakterystycznych już dla okresu renesansu (z wielobarwną polewą lub ze skośną ramą zdobioną wicią), co nie przesądza o chronologii kafli rycerskich.

Na szczególną uwagę w całym zespole kafli wydobytych z zamkowej studni zasługują płytowe kafle o rycerskich i dworskich motywach zdobniczych (tabl. VI–VII, ryc. 7, 8). Temat, staranność i realizm przedstawień stanowi o niezwyklej oryginalności tego zespołu. Jak do tej pory, ściśle analogie do tych przedstawień odnalazłem tylko w materiale, także niedawno pozyskanym, z Przemyśla (T. Burzyński, A. Koperski, Ł. Rejniewicz 2006, s. 13, zdjęcia na ostatniej stronie). W przeciwieństwie do okazów z Przemyśla, nasze kafle nie mają najmniejszych śladów polewy. Zachowane są one we fragmentach różnej wielkości i nie dysponujemy żadnym całym egzemplarzem, niemniej jednak mamy kilka kafli o zachowanym przynajmniej jednym boku, co pozwala nam odtworzyć pierwotne wymiary i zrekonstruować cały kafel (ryc. 9–11). Pomocne stały się tutaj zachowane w całości lub większych fragmentach kafle przemyskie. Są to kafle o orientacji pionowej i wymiarach płytki 18 x 23 cm. Otoczone są dwustopniową, schodkowato uformowaną ramą szerokości 2 cm. Wewnątrz płytki umieszczano ornament reliefowy, z wiernie odwziewiedlonym przedstawieniem centralnym i dodatkowymi elementami roślinnymi w otoczcze. Nie dysponujemy okazami z zachowanym pełnym korpusem kafła, ale każdy kafel tego typu cechował się silnym podcięciem kołnierza.

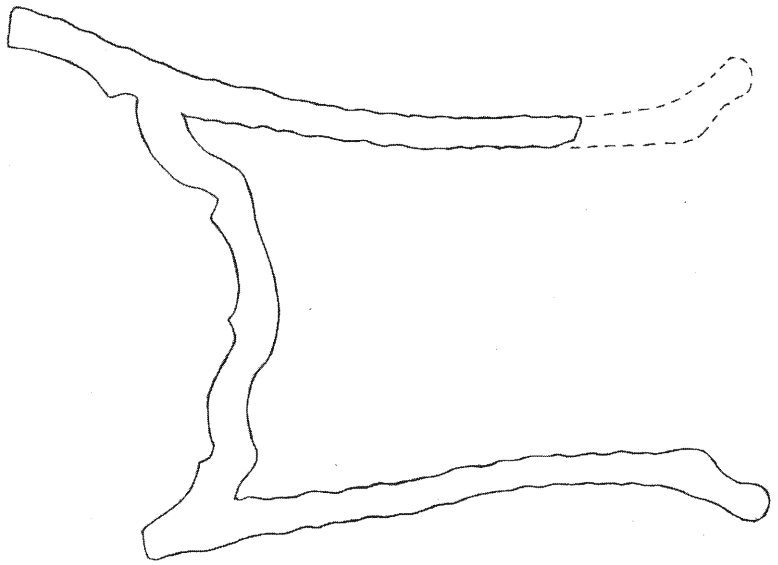
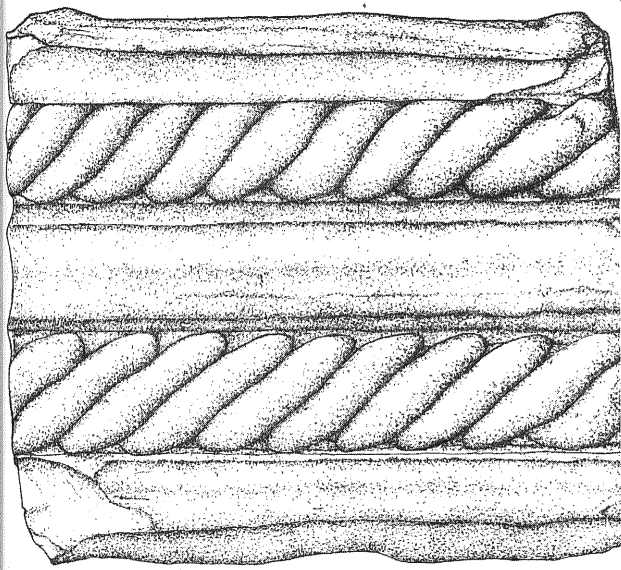
W tej kategorii kafli daje się wyróżnić w chwili obecnej 4 grupy tematyczne: kafle z przedstawieniami halabardników; kafle z kusznikiem, kafle z trębaczami (heroldami) na koniu



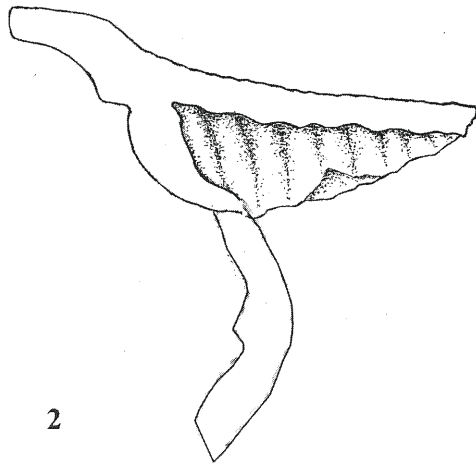
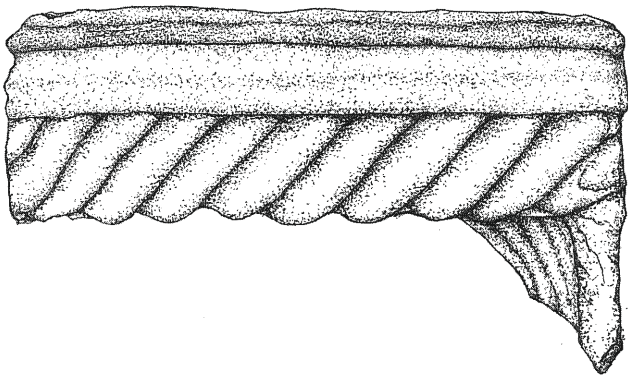
Ryc. 5. Czudec – zamek. Fragment kafła gzymsowego, narożnikowego, komponującego się z kablami miskowymi zdobionymi plastyczną listwą

Abb. 5. Czudec- Burg. Fragment einer Gesims-, Eckkachel, die sich mit den mit einer plastischen Leiste verzierten Schüsselnkacheln verbindet

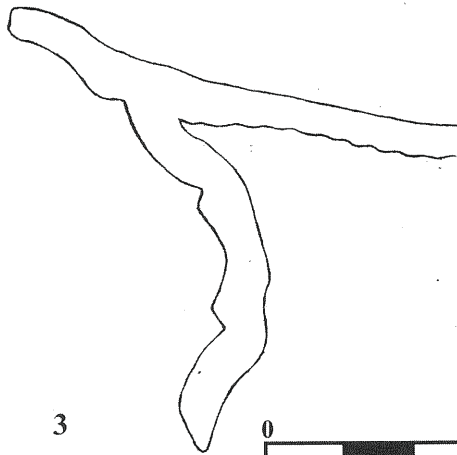
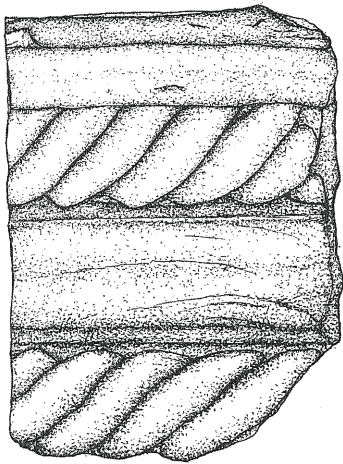
Рис. 5. Чудец-замок. Фрагмент углового карнизного изразца, компонованный с мискообразным кафелем, украшенным рельефным валиком



1



2



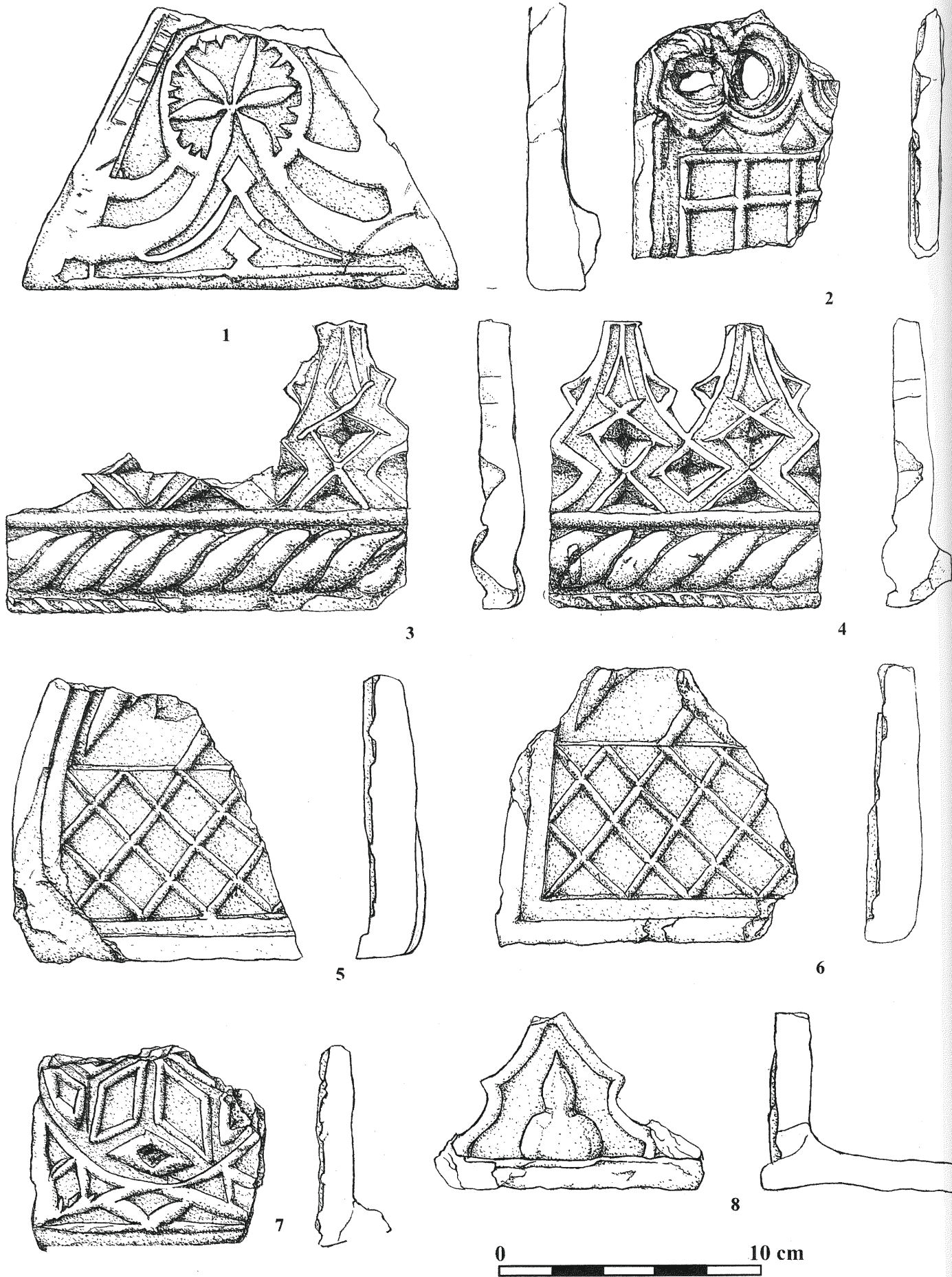
3



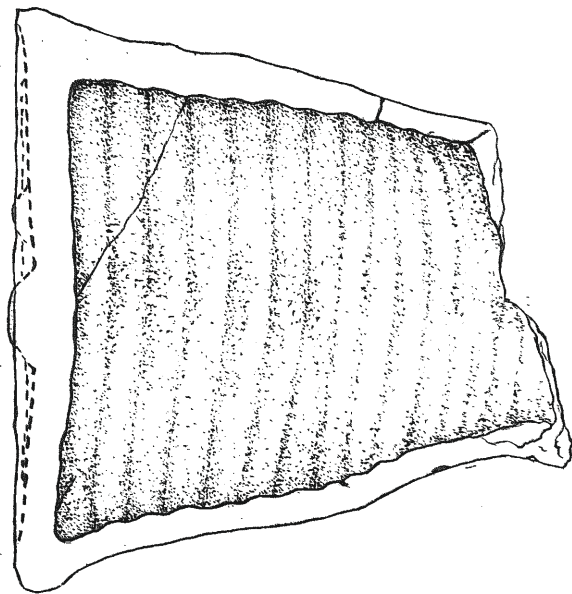
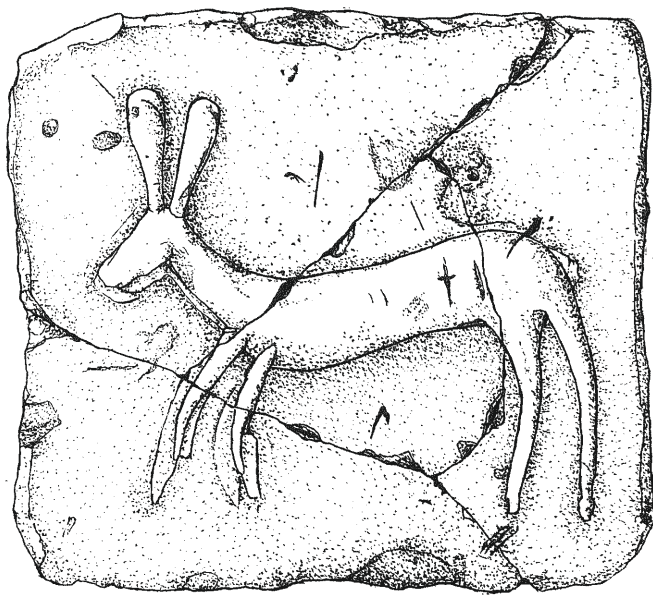
Tabl. III. Czudec – zamek. Wybór kafli gzymsowych z zasypiska studni. Rys. M. Figura

Taf. III. Czudec- Burg. Gesimskacheln aus der Brunnenauffüllung- Auswahl. Zeichn. M. Figura

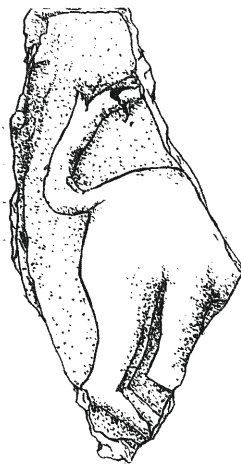
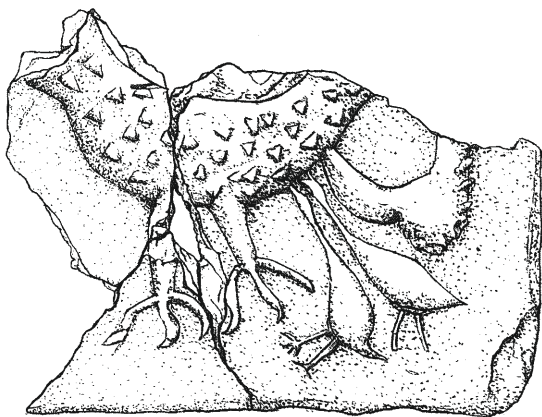
Табл. III. Чудец-замок. Выборка карнизных изразцов из заполнения колодца. Рис. М. Фигура



Tabl. IV. Czudec – zamek. Wybór koronek pieca. Rys. M. Figura
 Taf. IV. Czudec- Burg. Kranzkacheln- Auswahl. Zeichn. M. Figura
 Табл. IV. Чудец-замок. Выборка коронок печи. Рис. М. Фигура

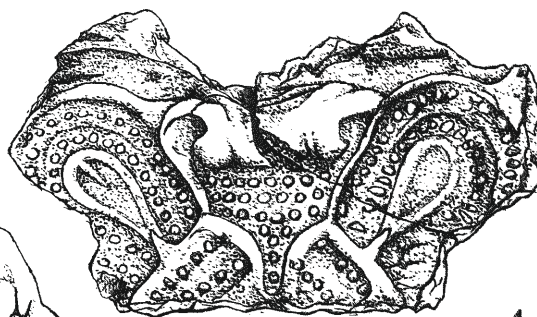


1

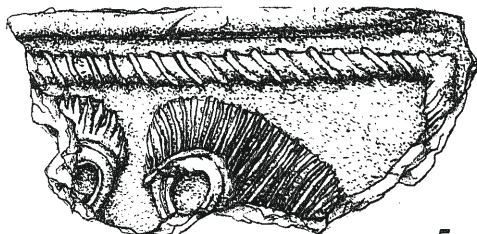


3

2



4



5

0

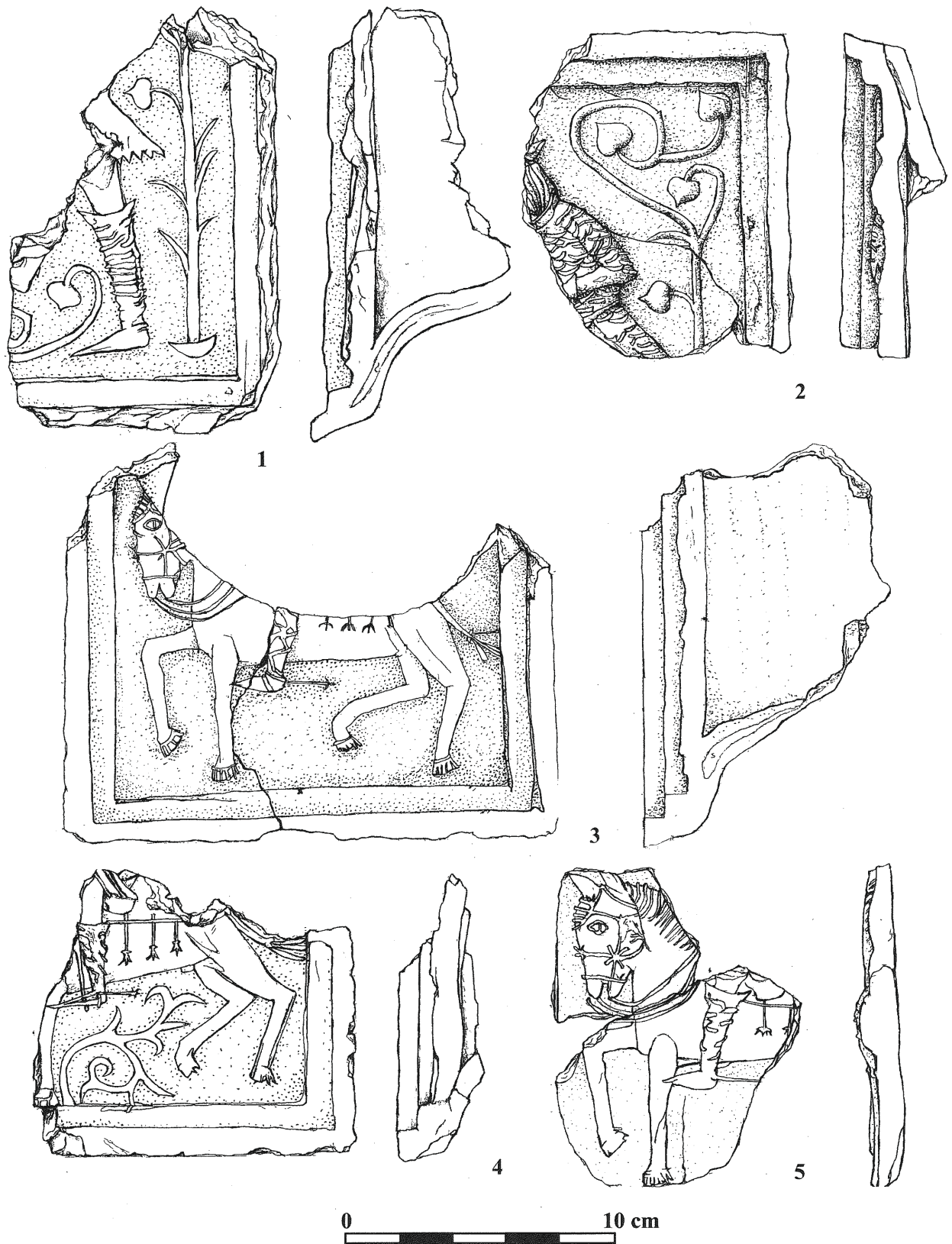
10 cm



Tabl. V. Czudec - zamek. Wybór kafli z zasypiska studni o motywach zoomorficznych. Rys. M. Figura

Taf. V. Czudec- Burg. Kacheln mit den zoomorphischen Motiven aus der Brunnenauffüllung. Zeichn. M. Figura

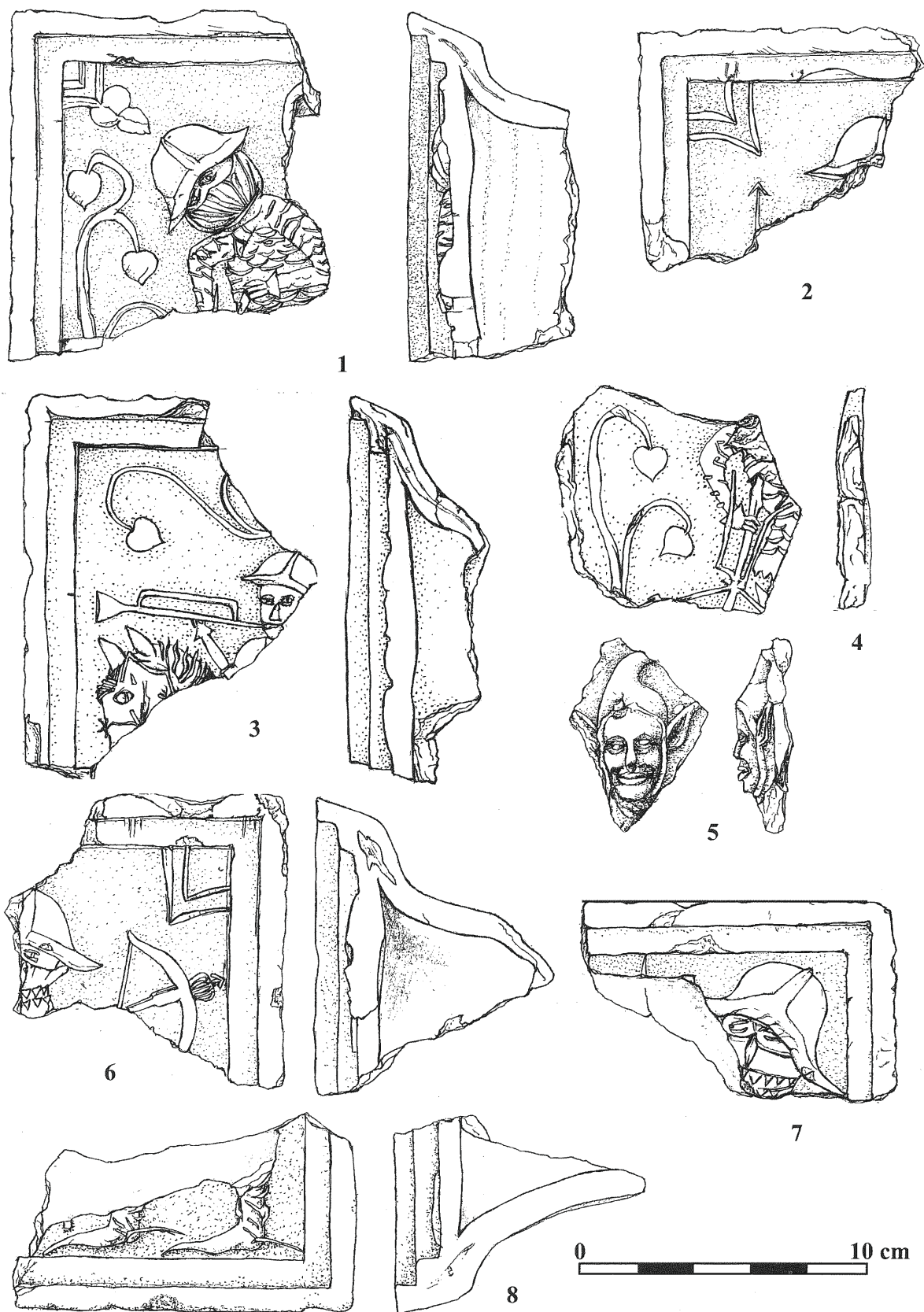
Табл. V. Чудец-замок. Выборка изразцов из заполнения колодца с представлением зооморфных мотивов. Рис. М. Фигура



Tabl. VI. Czudec – zamek. Wybór kafli z zasypiska studni o tematyce rycerskiej: 1 – kusznik w rozkroku; 2 – rycerz na koniu; 3 – rycerz na koniu odświętnie przyozdobionym do turnieju; 4 – mniejszy fragment kafli z koniem odświętnie ubranym do turnieju; 5 – fragment kafli z przedstawieniem rycerza na koniu. *Rys. M. Figura*

Taf. VI. Czudec- Burg. Kacheln mit ritterlichen Motiven aus der Brunnenauffüllung – Auswahl: 1 – ein Armbrustschütze in der Grätschstellung; 2 – ein Ritter auf dem Pferd; 3 – ein Ritter auf dem zum Turnier festlich geschmückten Pferd; 4 – ein kleineres Kachelfragment mit dem festlich zum Turnier geschmückten Pferd; 5 – Ein Kachelfragment mit der Darstellung eines reitenden Ritters. *Zeichn. M. Figura*

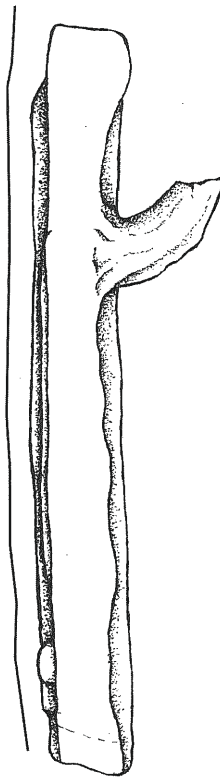
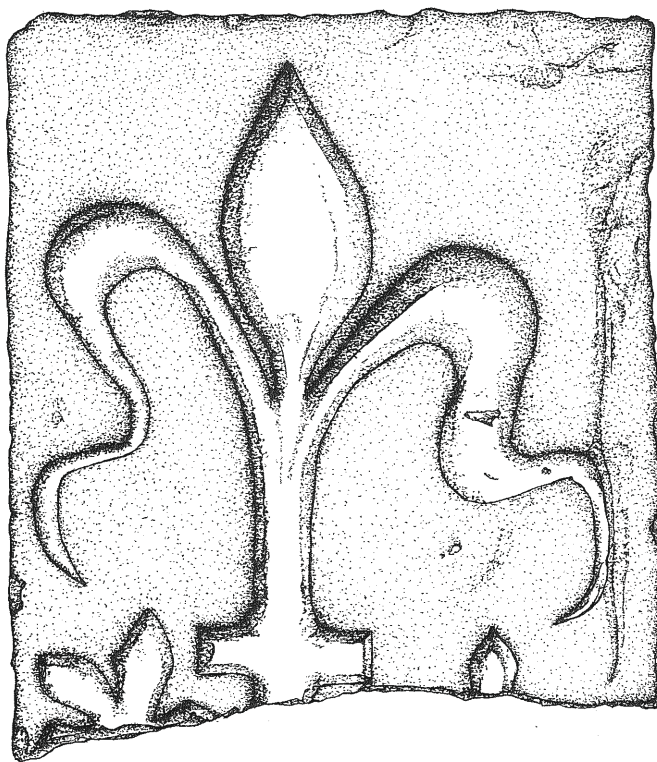
Табл. VI. Чудец-зameк. Выборка изразцов из заполнения колодца с изображениями на рыцарскую тематику: 1 – арбалетчик с ногами, поставленными на ширину плеч; 2 – рыцарь-всадник; 3 – рыцарь на лошади, празднично украшенной для турнира; 4 – фрагмент изразца с изображением лошади, празднично украшенной для турнира. *Рис. М. Фигура*



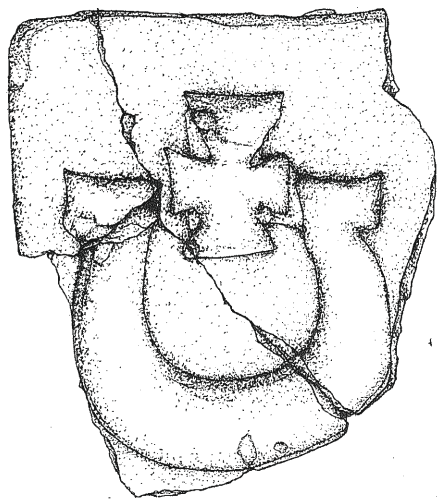
Tabl. VII. Czudec – zamek. Wybór kafli z zasypiska studni o tematyce rycerskiej; 1, 4 – kusznik napinający kuszę; 2 – łucznik ze strzałą; 3 – trębacz na koniu; 5 – główka błazna; 6 – kusznik strzelający; 7, 8 – fragmenty kafli przedstawiających halabardnika. Rys. M. Figura

Taf. VII. Czudec- Burg. Kacheln mit ritterlichen Motiven aus der Brunnenauffüllung- Auswahl: 1, 4 – ein die Armbrust spannender Armbrustschütze; 2 – ein Bogenschütze mit dem Pfeil; 3 – ein Trompetenbläser auf dem Pferd; 5 – ein Narrenkopf; 6 – ein schießender Armbrustschütze; 7, 8 – Kachelfragmente mit einem Hellebardisten. Zeichn. M. Figura

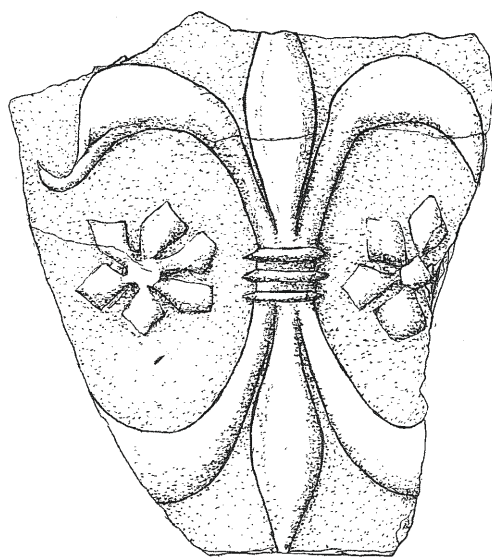
Табл. VII. Чудец-замок. Выборка изразцов из заполнения колодца с изображениями на рыцарскую тематику: 1, 4 – арбалетчик, натягивающий арбалет; 2 – лучник со стрелой; 3 – горнист-всадник; 5 – головка шута; 6 – стреляющий арбалетчик; 7, 8 – фрагменты изразцов с изображением алебардщика. Рис. М. Фигура



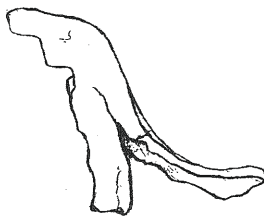
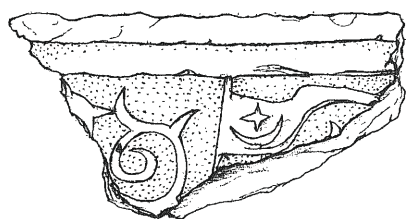
1



2



3



4



Tabl. VIII. Czudec – zamek. Wybór kafli z zasypiska studni o tematyce heraldycznej. Rys. *M. Figura*

Taf. VIII. Czudec- Burg. Kachel mit heraldischen Motiven aus der Brunnenauffüllung – Auswahl. Zeichn. *M. Figura*

Табл. VIII. Чудец-замок. Выборка изразцов из заполнения колодца с изображениями на геральдическую тематику. Рис. *М. Фигура*



Ryc. 6. Czudec – zamek. Średniowieczny kafel z przedstawieniem osiołka

Abb. 6. Czudec- Burg. Mittelalterliche Kachel mit einer Eseldarstellung

Рис. 6. Чудец-замок. Средневековый изразец с изображением ослика

oraz rycerzy w zbroi kolczej na koniu. Są to przedstawienia związane ze zwyczajami dworskimi i turniejami, na co wskazuje obecność trębaczy i pięknie przyozdobione konie.

1. Kafle z halabardnikami (ryc. 9, tabl. VII, 7, 8). Jest to przedstawienie dwóch halabardników w pozycji stojącej w lekkim rozkroku, którzy trzymają halabardy w pozycji pionowej („na spoczni”). Na głowie posiadają hełm – kopalin z żeberkiem, poprowadzonym przez jego kopułę i podbródek. Ubrani są w obcisły, zdobiony kaftan, być może z jakimiś naszywkami kolczymi i spodnie. Na nogach mają pofalowane, wysokie buty, sięgające poza kolano. Sam but jest spiczasty. Czasem jeden z nich ma przypięte do buta długie ostrogi z bódzcem gwoździowatym. Sama halabarda przypomina topór na długim drzewcu. Na niektórych halabardach widzimy otwór w kształcie krzyża. Identyczny, cały kafel tego typu znaleziony został na placu Berka Joselewicza w Przemyślu, w destrukcie pieca zawierającego materiał przemieszany od wczesnego średniowiecza po wiek XVII (ryc. 12). Nosi on ślad polewy i przez autorów badań datowany jest na wiek XVI bez podania bliższych podstaw. Moim zdaniem, kafle te wiązać należy jeszcze ze schyłkową fazą gotyku, kiedy to – chociażby w malarstwie – mamy do czynienia ze wzrostem tendencji realistycznych i wprowadzania wątków świeckich – ceremoniału dworskiego, rycerskich strojów, końskiej uprzęży, zwierząt i roślin (J. Gadomski 1988, s. 64). Za XV-wieczną metryką tych kafli przemawia również ubiór rycerza – obcisły strój, spiczaste buty, hełm-kopalin, a nawet ostrogi gwiaździste (A. Nadolski, 1990, s. 54; 62–63; Z. Żygulski 1982, s. 103, il. 43, 44).



Ryc. 7. Czudec – zamek. Fragment kafła z kusznikiem napinającym kuszę (tutaj zachowana tylko charakterystycznie przegięta głowa)

Abb. 7. Czudec- Burg. Ein Kachelfragment mit der Darstellung eines die Armbrust spannenden Armbrustschützen (hier: nur der charakteristisch gebeugten Kopf erhalten)

Рис. 7. Чудец-замок. Фрагмент изразца с изображением арбалетчика, натягивающего арбалет (здесь сохранилась только характерно наклоненная голова)

2. Kafle z kusznikiem (ryc. 7, 10, tabl. VI, 1; VII, 1, 2, 4, 6). Zachowane fragmenty w większości pochodzą z kafli przedstawiających kusznika, napinającego kuszę i w związku z tym stojącego w lekkim rozkroku. Mamy też jeden kafel ze strzelającym kusznikiem obróconym w prawo (tabl. VII, 6). Ubiór i hełm nie różni się niczym od tego, jaki widzieliśmy na kafłach z halabardnikami. Twarz od dołu osłonięta podbródkiem. W związku z przedstawieniem pojedynczej osoby, wolne pole zagospodarowano poprzez umieszczenie wijących się łodyg jakiejś rośliny o sercowatych w zarysie liściach. Także i do tej kategorii kafli dysponujemy ściśle analogią z dzielnicy żydowskiej w Przemyślu (ryc. 13; T. Burzyński, A. Koperski, Ł. Rejniewicz 2006, s. 13, zdjęcia na ostatniej stronie).

3. Kafle z trębaczami (ryc. 11, tabl. VII, 3). Wielkością, profilem i sposobem wykonania nie odbiegają one od prezentowanych wyżej form, chociaż mamy tutaj nowe elementy, wskazujące na związek tych przedstawień ze scenami turniejowymi – obecność herolda i koń odświetnie przybrany. W analizowanym zbiorze mamy kilka kafli tego typu, zachowanych w różnej kategorii wielkościowej. Przedstawiony rysunek (zaznaczony grubszą kreską fragment rekonstrukcji) odzwierciedla wszystkie szczegóły stroju i ekwipunku konia oraz siedzącego na nim trębacza. Koń ukazany jest dynamicznie i w ruchu⁴. Nadmiar wolnego pola kafła wypełniano wijącą się rośliną lub krzakiem. Warto tutaj zwrócić uwagę na odrębność jego stroju w stosunku do omawianych wyżej halabardników

⁴ W omawianym zespole zachowanych jest kilka innych fragmentów z trębaczem na koniu, których tutaj nie przedstawiono. Zamieszczona rekonstrukcja ma więc mocne podstawy w naszym materiale.



Ryc. 8. Czudec – zamek. Kafel z przedstawieniem rycerza na koniu w scenie turniejowej

Abb. 8. Czudec- Burg. Kachel mit der Darstellung eines reitenden Ritters beim Turnier

Рис. 8. Чудец-замок. Кафель с изображением рыцаря всадника в турнирной сцене

i kuszników. Nosi on taki sam hełm i buty, ale ma nieco inny kaftan. W ustach trzyma trąbkę. Do takiej sceny nie znaleziono już analogii w materiale z Przemyśla.

4. Rycerz na koniu (tabl. VI, 2-5, ryc. 8). Kompozycja kafała podobna do wyżej przedstawionej sceny z trębaczem.



0 10 cm

Ryc. 10. Czudec – zamek. Kafel z kusznikiem (rekonstrukcja). Rys. M. Figura

Abb. 10. Czudec- Burg Kachel mit einem Armbrustschützen. (Rekonstruktion). Zeichn. M. Figura

Рис. 10. Чудец-замок. Кафель с изображением арбалетчика (реконструкция). Рис. М. Фигура



0 10 cm

Ryc. 9. Czudec – zamek. Kafel z halabardnikami (rekonstrukcja). Rys. M. Figura

Abb. 9. Czudec- Burg. Kachel mit einem Hellebardisten (Rekonstruktion). Zeichn. M. Figura

Рис. 9. Чудей-замок. Кафель с изображением алебардщиков (реконструкция). Рис. М. Фигура

Nie zachował się żaden cały okaz, ale z tą kategorią wiązać można wiele fragmentów kafała, przedstawiających rycerza pochylonego na koniu i części kafała z przyozdobionym koniem. Niestety, na żadnym z tych fragmentów nie widzimy broni (kopii, miecza czy topora), stąd nie zdecydowaliśmy się na rysunkową rekonstrukcję takiego kafała. Wydaje się, że któremuś z zachowanych fragmentów z rycerzem na koniu przypisać można mały fragment z rozwiniętym sztandarem i umieszczonym na nim herbem Tarnowskich (tabl. VIII, 4). W porównaniu z wyżej przedstawionym rodzajem kafała z trębaczem różni się przede wszystkim ubiorem rycerza, który ubrany jest chyba w zbroję kolczą. Na głowie ma hełm-kopalin z żebrzem przez środek kopuły, na niektórych zwisa z tyłu kolcza osłona. Ubrany jest w obcisłe spodnie, a na nogach ma długie, pofałdowane (lub z jakimiś naszywkami) buty skórzane sięgające poza kolano. Przy butach widzimy długie ostrogi z gwiazdzystym bodźcem (ryc. 8, tabl. VI, 3, 4). W wolnym polu, na obrzeżach kafała, umieszczono dodatkowy element ozdobny w postaci wijącej się rośliny z sercowatymi liśćmi lub gałęzi o kanciastych rysach (tabl. VI, 4). Podobną scenę rycerza na koniu przedstawia kafel z Przemyśla, z tym, że rycerz trzyma w ręku chorągiew (ryc. 14).

Wreszcie mamy też 3 kafele i płytki herbowe (tabl. VIII, 1-3), spośród których dwie pokryte są zieloną polewą. Jeden



Ryc. 11. Czudec – zamek. Kafel z trębaczem na koniu (rekonstrukcja). Rys. M. Figura

Abb. 11. Czudec- Burg. Kachel mit einem reitenden Trompetenbläser (Rekonstruktion) Zeichn. M. Figura

Рис. 11. Чудец-замок. Кафель с горнистом-всадником (реконструкция). Рис. М. Фигура

z nich przedstawia lilię, będącą elementem herbu Strzyżowskich (tabl. VIII, 1) – właścicieli zamku co najmniej od początku XV wieku, a na drugim mamy herb Jastrzębców (tabl. VIII, 2), którzy raczej nie mieli bezpośrednich związków z zamkiem w Czudcu. Również trzeci kafel przedstawia lilię, ale w przeciwieństwie do poprzednich, nie jest pokryty polewą. Pierwszy okaz jest raczej płytką, a nie kaflem i od tyłu ma 2 zakrzywione haki gliniane dla lepszego osadzenia w piecu lub w ścianie.

Z emblematami herbowymi mamy również do czynienia na jeszcze jednym małym fragmencie kafela (tabl. VIII, 4), gdzie na sztandarze naniesiono półksiężyc i gwiazdę – herb Tarnowskich.

Pomimo dużej różnorodności kafli w pozyskanym ze studni zespole (kafle garnkowe, miskowe i płytowe), nie można wykluczyć, że większość z nich pochodziła z jednego typu pieca. Naprowadzać nas na to mogą zarówno analogie z Czech (R. Krajíc 1997, s. 224, ryc. 16; s. 236, ryc. 33), gdzie skrzynia dolna wykonana była z kafli płytowych, a nadstawa z kafli garnkowych i miskowych, jak również nasz materiał, gdzie niektóre ozdobne kafle miskowe komponują się z takimi kafłami gzymsowymi i koronkami pieca. Przytaczane wyżej piece z Czech (z Tabora) datowane są przez R. Krajíc (1997, s. 202) na ostatnią tercję XV wieku. Część kafli płytowych użytych do budowy tego pieca jest nawet tematycznie związana z na-



Ryc. 12. Kafel z halabardnikami – Przemysł (za T. Burzyńskim, A. Koperskim, Ł. Rejnowiczem 2006)

Abb. 12. Kachel mit einem Hellebardisten aus Przemysł (nach T. Burzyński, A. Koperski, Ł. Rejnowicz 2006)

Рис. 12. Изразцы с изображениями алебардчиков – Перемышль (за Т. Burzyńskim, А. Koperskim, Ł. Rejnowiczem 2006)

szymi, z tym, że umieszczeni tam rycerze ujęci są w nieco innej konwencji. Pomimo staranności rysunku brak im takiego realizmu, jak to ma miejsce w naszym przypadku.

Na terenie Polski średniowieczne kafle płytowe nie są zbyt częstym znaleziskiem (M. Dąbrowska 1987, s. 125), chociaż ostatnio zaczynają się pojawiać coraz częściej (T. Burzyński, A. Koperski, Ł. Rejnowicz 2006, s. 13, zdjęcia na ostatniej stronie; P. Nocuń 2008, s. 122–126). Nawet w starszych materiałach z późnego średniowiecza i renesansu pojawiały się kafle o tematyce rycerskiej i dworskiej (M. Dąbrowska 1987, s. 125–126; il. 2–3; 42, 61, 131; J. Okoński 1988, s. 53–54; M. Żemigala 1987, s. 17–21, tabl. I 9, 10; II 1, 3). Często jest to jednak św. Jerzy zabijający smoka, a mniej jest przedstawień związanych z rytuałem dworskim i turniejami. Pokrywający je jednak ornament jest zdecydowanie odmienny od tego spotykanego w naszym materiale. Rysunek ornamentu jest schematyczny i brak tutaj takiego realizmu przedstawień, z jakim mamy do czynienia na kafłach z Czudca.

Natomiast dokładnymi analogiami, przynajmniej do trzech typów przedstawień „rycerskich” dysponujemy z terenu Przemysła (T. Burzyński, A. Koperski, Ł. Rejnowicz 2006, s. 13, zdjęcia na ostatniej stronie). Tak jak zaznaczono na wstępie, chronologia naszego zespołu pozostaje otwarta, ponieważ kafle znalazły się w studni w wyniku jakiejś akcji wymienia-
nia pieców, ale brak jednoznacznie określonych poziomów, które by przykrywały ten destruk, nie daje nam podstaw



Ryc. 13. Kafel z kusznikiem-Przemysł (T. Burzyński, A. Koperski, Ł. Rejniewicz 2006)

Abb. 13. Kachel mit einem Armbrustschützen aus Przemysł (T. Burzyński, A. Koperski, Ł. Rejniewicz 2006)

Рис. 13. Изразец с изображением арбалетчика – Перемышль (за Т. Burzyńskim, A. Koperskim, Ł. Rejniewiczem 2006)

do bezwzględnego datowania tych kafli. Styl ornamentu, jak też analiza potencjalnych możliwości finansowych właścicieli zamku wskazuje, że najbardziej sprzyjający okres do modernizacji zamku i wymiany pieców miał miejsce w 2. połowie XV i 1. tercji XVI wieku (A. Lubelczyk 2007, s. 217; 2008, w druku). Biorąc pod uwagę, że na początku XVI wieku miała miejsce rozbudowa zamku, w trakcie której wzniesiono piece wczesnorennesansowe, przyjąć można, że w tym czasie wyburzono stare piece, zbudowane z kafli, które obecnie wydobyliśmy z zasypanej studni. W przypadku zaś późniejszego datowania (początek XVI wieku) przyjmować trzeba by było, że albo tak różne piece, jak omawiane i wczesnorennesansowe w typie wawelskim funkcjonowały równocześnie lub Gabriel Strzyżowski, władający zamkiem ponad 30 lat, dwukrotnie wymieniał piece.



Ryc. 14. Kafel z rycerzem na koniu (za Ł. Rejniewiczem 2007)

Abb. 14. Kachel mit einem reitenden Ritter (nach Ł. Rejniewicz 2007)

Рис. 14. Изразец с изображением рыцаря всадника (за Ł. Rejniewiczem 2007)

Zdaję sobie jednak sprawę, że wszystkie dotychczasowe odkrycia podobnych kafli płytowych, a nawet ozdobnych kafli miskowych datowane są przez większość badaczy już na 1. połowę XVI wieku (M. Dąbrowska 1987, s. 79, 85–86; P. Nocuń 2008, s. 126; J. Okoński 1988, s. 45). Niekiedy jednak także oni (P. Nocuń 2008, s. 122, 123, 126)⁵ zwracają uwagę na gotycki styl przedstawień kafli datowanych przez nich na wiek XVI.

Przedstawione wyżej kafle rycerskie i herbowe, jak również odnoszące się do innego już okresu, wykwintnie zdobione detale architektoniczne (A. Lubelczyk 2008, w druku, ryc. 19) świadczą nie tylko o zamożności właścicieli zamku, ale również o ich dużych umiejętnościach w wykorzystywaniu kontaktów z dworem królewskim, a także wysokiej kulturze i wyczuciu ducha czasów.

⁵ Na stronie 126. autor pisze, że mimo iż stylistyka kafli jest gotycka, to pochodzą one już z wieku XVI, zaś nieco niżej, że większość tych kafli znaleziona została w XIX-wiecznej warstwie rozbiórkowej. Wcześniej, na stronie 122 i 123, wspomina o średniowiecznym zamku przebudowanym w połowie XVI wieku przez Jana Gierałtowskiego. Czyż więc wtedy nie mogły być rozebrane piece z końcówki XV wieku?

WYKAZ CYTOWANEJ LITERATURY

- Burzyński T., Koperski A., Rejniewicz Ł.
 2006 *Tajemnice placu Berka Joselewicza w Przemyślu*, Przemyśl. Czopek S.
- 1994 *Renesansowe kafle z Będziemyśla*, [w:] Gruszczyńska A., Targońska A. (red.), *Garnicarstwo i kaflarstwo na ziemiach polskich od późnego średniowiecza do czasów współczesnych*, Rzeszów, s. 95–120.
- Dąbrowska M.
 1987 *Kafle i piece kaflowe w Polsce do końca XVIII wieku*, Wrocław.
- Gadomski J.
 1988 *Gotyckie malarstwo tablicowe Małopolski 1470–1500*, Warszawa.
- KDP
Kodeks dyplomatyczny Polski, I, wyd. L. Rzyszczewski, A. Muczkowski, J. Bartoszewicz, Warszawa 1847–1858.
- Krajíc R.
 1997 *Středověká Kachlová kamna v Táboře*, Tábor.
- Lubelczyk A.
 2003 *Zamek w Czudcu w świetle najnowszych badań archeologicznych*, [w:] Podkarpacki Biuletyn Konserwatorski, I, Przemyśl, s. 79–88.
- 2004 *Czudec. Średniowieczny zamek na pograniczu polsko-ruskim*, „Zamojsko-Wołyńskie Zeszyty Muzealne”, t. II, s. 241–254.
- 2005 *Renesansowe kafle z Rzeszowa i Czudca*, [w:] *Gotické a renesančné kachlice v Karpatach*, Trebišov, s. 183–203.
- 2006 *Osadnictwo wczesnośredniowieczne na terenie Pogórza Strzyżowskiego w świetle weryfikacyjnych badań powierzchniowych i wykopalisk*, [w:] Gancarski J. (red.), *Wczesne średniowiecze w Karpatach polskich*, Krosno, 501–560.
- 2007 *Czudec, Godowa, Niziny. Przykłady średniowiecznych rezydencji średniozamożnej szlachty na Pogórzu Strzyżowskim*, [w:] Gancarski J. (red.), *Późne średniowiecze w Karpatach polskich*, Krosno, s. 209–267.
- 2008 *Zamek w Czudcu po renesansowej rozbudowie* (w druku). Nadolski A.
 1990 *Uzbrojenie w Polsce średniowiecznej 1350–1450*, Łódź. Nocuń P.
 2008 *Późnogotycki piec kaflowy z zamku w Chudowie koło Gliwic*, „Alma Mater”, nr 99/2008, s. 122–126.
- Okoński J.
 1988 *Z badań nad typologią i zmiennością dekoracji kafli w Polsce*, Warszawa.
- Rejniewicz Ł.
 2007 *Sprawozdanie wraz ze wstępnym opracowaniem wyników nadzorów archeologicznych i badań archeologicznych przeprowadzonych na placu Berka Joselewicza w Przemyślu w związku z budową Muzeum-Wielokulturowego Centrum Historii i Sztuki*, maszynopis w archiwum Wojewódzkiego Podkarpackiego Konserwatora Zabytków w Przemyślu.
- Smoleńska J.
 1975 *Śląskie kafle średniowieczne w zbiorach Muzeum Narodowego w Warszawie*, Rocznik Muzeum Narodowego w Warszawie, t. XIX, s. 265–283.
- Żemigała M.
 1987 *Ogrzewanie piecowe na zamku w Bolesławcu nad Prosną XIV–XVII w.*, Wrocław.
- Żygulski Z.
 1982 *Broń w dawnej Polsce*, Warszawa.

Antoni Lubelczyk

Mittelalterliche Kacheln aus dem Schlossbrunnen in Czudec

Zusammenfassung

Den Gegenstand des Beitrags bildet die Darstellung einer besonders interessanten Kachelsammlung, die aus dem zugeschütteten Brunnen auf der Burg in Czudec, ca. 20 km südlich von Rzeszów gewonnen wurde (Abb. 1.). Die mittelalterliche Burg ist ein mehrschichtiges Objekt. Infolge der dort geführten archäologischen Arbeiten unterschied man 4 Entwicklungsstufen dieser Burg: frühmittelalterlichen Burgwall, 2 mittelalterliche Phasen und einen auf die Renaissance zurückgreifenden Ausbau.

Der Burgbrunnen wurde im Burghof, in der Nähe einer sechseckigen Renaissancebastei und eines bei ihrer Errichtung beseitigten mittelalterlichen Objekts (Hauses?) (Abb. 2.) entdeckt. Der Brunnen wurde nur teilweise exploriert (bis in die Tiefe von 5 m) und zeigte sich als eine regelmäßige, kreisrunde Grube mit dem Durchmesser von 380–440 cm. Der Brunnenkasten ist nicht erhalten geblieben. Hauptsächlich an seinen Rändern haben sich die weinrot-roten Schuttstreifen mit Kacheln abgelagert (in der Mehrheit Topfkacheln), die meistens senkrechte Strähnen bildeten (Abb. 3). Unter 3,5 tausend aus dem Brunnen gewonnenen Artefakte, stammen nicht weniger als 90% aller Funde aus diesem Schutt. Es sind vor allem Fragmente mittelalterlicher Topf- und Schüsselkacheln (über

2600 Fragmente) und Blattkacheln (über 200 Fragmente). Spärlich sind in dieser Schicht dagegen die Überreste der Keramik und Renaissancekacheln. Die Topf- und Schüsselkacheln vertreten meistens den Typ mit der viereckigen Mündung in Form von einem vierblättrigen Kleeblatt (Taf. I). Unter den Schüsselkacheln sind die Exemplare mit der Verzierung auf dem Boden in Form von Rosetten und Ringen (Taf. II), und manchmal auch mit einer gedrehten, plastischen Leiste beachtenswert. Ein besonderes Exemplar stellt die Muffe einer Schüssel- und Topfkachel, die auf dem Boden noch zusätzlich mit einer sich drehenden Rosette und einer plastischen Leiste verziert ist (Abb. 4, Taf. II, 1). Es ist vermutlich die Eckkachel aus der Bekrönung eines Topfofens.

Es ist interessant, dass diese verzierten Kacheln an die Teile der Ofen-Fialen harmonisch knüpfen (Taf. IV, 3–4), so stellen sie vermutlich Elemente desselben Ofens dar.

Unter den Blattkacheln sind dagegen diese Fragmente beachtenswert, deren Darstellungen an die Tradition und an andere ritterliche Motive knüpfen (Abb. 7–11; Taf. VI–VIII). Wir haben hier Hellebardisten (Abb. 9, Taf. VII 4, 7, 8); Armbrustschützen (Abb. 7, 10; Taf. VI, 1, VII, 1, 2, 4, 6); Trompetenbläser (Abb. 11, Taf. VII, 3) und reitende Ritter

(Таб. VI, 2–5, Abb. 8). Es ist möglich, dass diese Blattkacheln den unteren Ofenkasten bildeten, und die Topf- und Schüsselkacheln seinen Oberteil darstellten, was auch tschechische Exemplare der mittelalterlichen Öfen bestätigen könnten. (R. Krajic 1997, s. 224, Abb. 16; s. 136, Abb. 33).

In diesem Komplex befinden sich auch andere mittelalterliche Kacheln, die aus einem anderen Ofen stammen. Es geht hier vor allem um eine Blattkachel mit der Darstellung eines Esels (Abb. 6, Taf. V, 1) und eines seine Jungen fütternden Pelikans (Taf. V, 2). Es sind zum Schluss auch die Wappenkacheln und -platten erhalten geblieben (Taf. VIII, 1–3).

Die dargestellten Kacheln stammen aus einem geschlossenen Komplex, es ist also schwer, ihre Chronologie eindeutig zu bestimmen. Solche Merkmale, wie Verzierungen der Topfkacheln wurden in der bisherigen Fachliteratur erst

den Kacheln aus der ersten Hälfte des XVI. Jhs. zugeschrieben. Auch ähnliche Ritterkacheln aus der Burg in Chudów bei Gliwice (P. Nocuń 2008, s. 122–126) und identische Kacheln aus Przemyśl werden von den Autoren der Forschungen erst in die erste Hälfte des XVI. Jhs. datiert. Auch sie weisen aber auf gotischen Charakter der Ornamentik hin. Im Falle des analysierten Komplexes soll für seine mittelalterliche Abstammung, neben den stilistischen Merkmalen, auch der gewisse historische Kontext sprechen. In dem ersten Drittel des XVI. Jhs. wurde die Burg ausgebaut, und aus dieser eben Phase haben wir renaissancezeitliche Kacheln im Wawel-Stil. Deshalb ist es möglich, dass während des Ausbaus die mittelalterlichen Öfen zerstört worden waren, und ihre Reste in den bereits zugeschütteten, wasserlosen Brunnen hineingeworfen wurden.

Антони Любэльчик

Средневековые изразцы из замкового колодца в Чудце

Резюме

Статья посвящена предварительному обзору необычайно интересного комплекса изразцов, обнаруженных в засыпанном колодце в замке в Чудце, находящемся в 20 км южнее Жешова (рис. 1). Средневековый замок -многослойный объект. В результате предпринятых археологических исследований выделены 4 фазы развития этой крепости: раннесредневековое городище, 2 фазы средневековые и ренессансная застройка.

Замковый колодец открыт во внутреннем дворе замка вблизи ренессансной шестиугольной башни и уничтоженного при ее постройке какого-то средневекового объекта (жилища?) – рис. 2. Колодец вскрыт частично (до глубины 5 метров) и представляет собой правильных очертаний круглую яму диаметром 380–440 см без сохранившейся облицовки. На ее бортах отложились бордово-красные полосы кафельного боя (в основном горшковых изразцов), уложенного преимущественно вертикальными полосами (рис. 3). Из 3,5 тысяч артефактов, добытых из колодца, 90% происходит именно из слоя кафельного боя. В подавляющем большинстве это фрагменты средневековых горшковых и мискообразных изразцов (свыше 2600 фрагментов) и плиточных (более 200 фрагментов). Немногочисленны в этом слое образцы керамики и ренессансного кафеля. Горшковые и мискообразные изразцы представлены преимущественно типом, имеющим четырехугольное отверстие, которое сформировано в виде листка клевера (табл. I). Среди мискообразных изразцов привлекают внимание экземпляры, украшенные на днищах розетками и кругами (табл. I, 2), иногда еще и рельефным крученым валиком. Особенным образом является сочетание горшкового и мискообразного кафеля, украшенного вращающейся розеткой на днище и рельефным валиком (рис. 4, табл. II, 1). Наиболее вероятно – это угловой кафель от коронки печи.

Интересно, что эти декоративные изразцы гармонируют с выступающими элементами печи, то есть, вероятно всего, они происходили от одной печи.

Среди плиточных изразцов привлекают внимание фрагменты, изображения на которых связаны с рыцарскими традициями и мотивами (рис. 7–11; табл. VI–VIII). Выделяются изображения алебардчиков (рис. 9; табл. VII 4, 7, 8); арбалетчиков (рис. 7, 10; табл. VI, 1, VII, 1, 2, 4, 6), горнистов (рис. 11; табл. VII, 3), а также рыцарей всадников (табл. VI, 2–5; рис. 8). Возможно, из этих плиточных изразцов была сложена нижняя конструкция печи, а из горшкового и мискообразного кафеля создана надстройка, на что указывают примеры чешских средневековых печей (R. Krajic 1997, s. 224, рис. 16; s. 236, рис. 33).

В состав этого же комплекса входят также отдельные средневековые изразцы, происходящие от иной печи. Речь идет здесь, прежде всего, о плиточном кафеле с изображением ослика (рис. 6, табл. V, 1) и пеликана, кормящего птенцов (табл. V, 2). Сохранился также гербовый кафель и плитки (табл. VIII, 1–3).

Представленные изразцы не составляют единый комплекс, поэтому затруднительно однозначно определить их хронологию. Такие черты, как декорирование горшкового кафеля, в литературе предмета считались признаком изразцов, начиная с 1 половины XVI века. В то же время, аналогичные рыцарские изразцы из замка в Гудове близ Гливиц (P. Nocuń 2008, s. 122–126) и идентичный кафель из Перемышля датированы авторами исследований только 1 половиной XVI века. Однако они также указывают и на готический характер орнамента. В пользу средневекового происхождения анализируемого комплекса кроме стилистических черт говорит также определенный исторический контекст. Замок в 1 трети XVI века расширяется и с этой фазой связаны ренессансные изразцы вавельского стиля. Поэтому возможно, что в ходе строительной кампании средневековые печи были разрушены и выброшены в заброшенный и лишенный воды колодец.