

Jean-Paul Guillaumet, Laurent Dhennequin,
Tomasz Bochnak, Federica Egloff, Petra Goláňová

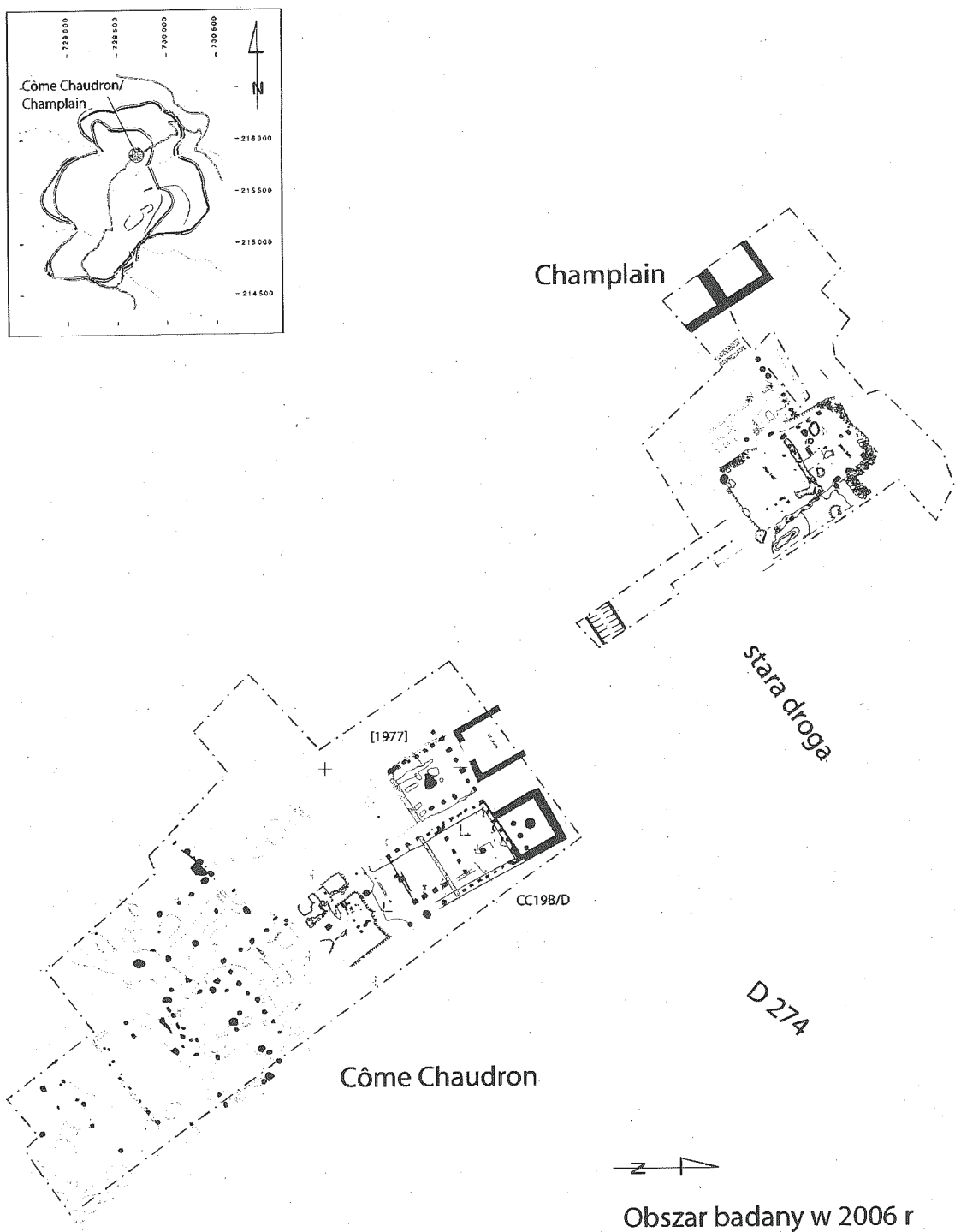
Wyniki badań wykopaliskowych na oppidum Mont Beuvray/Bibracte (sektory Côme Chaudron i Champlain) w roku 2006

Wzgórze Mont Beuvray znajduje się na granicy burgundzkich departamentów Nièvre i Saône-et-Loire, między górnymi odcinkami Saony, Loary, Sekwany i Yonne. Jest to jedno z głównych stanowisk badanych w XIX wieku, które dostarczyły materiałów będących podstawą pionierskich publikacji naukowych dotyczących kultury celtyckiej oraz służących jako baza źródłowa przy tworzeniu podziałów typologicznych. Wyniki pierwszych badań prowadzonych na oppidum zostały opublikowane przez J.-G. Bulliot i J. Déchelette'a, a następnie wykorzystane przez tego ostatniego badacza przy pracy nad syntetycznym ujęciem zagadnień związanych z kulturą celtycką (J.-G. Bulliot 1899; 1899a; J. Déchelette 1914). J.-G. Bulliot rozpoczął badania wykopaliskowe na Mont Beuvray w roku 1867 roku, lecz jego zainteresowanie wzgórzem sięgało połowy XIX wieku. Trudniąc się zawodowo handlem winem w Autun, osiągnął sukces finansowy, a ponadto dysponował znaczną ilością wolnego czasu i, przypuszczalnie zainspirowany przykładem swego szwagra, profesora filologii klasycznej, zainteresował się kulturą antyczną i przeszłością regionu. W młodym wieku został członkiem (a w latach 1861–1901 prezesem) Société Eduenne des Lettres, Sciences et Arts, towarzystwa naukowego zajmującego się tradycjami okolic Autun. W 1851 J.-G. Bulliot uczestniczył w obradach kongresu Société française d'archéologie w Nevers, gdzie przedstawił odczyt poświęcony kaplicy pod wezwaniem Św. Marcina na Mont Beuvray w świetle chrystianizacji kraju Eduów oraz przypomniał, że w czasach Odrodzenia niektórzy humaniści na tym właśnie wzgórzu lokowali starożytne Bibracte. Dzięki kontaktom z mieszkańcami okolicznych wiosek, dla których Mont Beuvray stanowił miejsce pikników i spotkań, Bulliot zorientował się, że płytko pod powierzchnią znajdują się ruiny budowli. Pozostałości te nie miały związku z relikami klasztoru franciszkanów, które rozciągają się na wypłaszczeniu Mont Beuvray, zwanym Pâturage de Couvent (Klasztorne Pastwisko), a znaleziska starożytnych monet wskazywały na ich antyczną metrykę. Skala przypadkowych odkryć wskazywała, że owo „podziemne miasto” musiało być czymś większym niż „obóz legionów Cezara”, jak zwyczajowo nazywano wówczas rozmaite ślady dawnych fortyfikacji i miejsca obfitujące w zabytki archeologiczne. J.-G. Bulliot skojarzył nazwę Beuvray i jej starszy wariant Bevrect ze wzmiankowanym przez Cezara Bibracte. Była to w owych czasach nowatorska koncepcja, ponieważ od XVII w. uważano, że to Autun należy identyfikować z Bibrac-

te. Wskazywano przy tym na znaleziska ofiarnych inskrypcji z Autun, gdzie wzmiankowana była bogini Bibracte. Bulliot jako pierwszy zwrócił uwagę na list skierowany na ręce cesarza Konstantyna przez anonimowego retora w 312 r., gdzie wymienia się osobno Autun i Bibracte, co wskazywało, że chodzi o dwa różne miejsca. Dodatkowo wykorzystał informacje zawarte w „Wojnie galijskiej”, gdzie Cezar wspomina, że Bibracte leżało w odległości dwóch dni marszu od miejsca bitwy z Helwetami (Wojna galijska, I, 23). Bulliot opublikował swoją hipotezę w roku 1856, a praca szybko zwróciła uwagę cesarza Napoleona III. Władca ten pasjonował się postacią Juliusza Cezara i przygotowywał wówczas pracę poświęconą namiestnikowi Galii Narbońskiej. Podejmował też popularne wówczas próby identyfikacji miejsc (zwłaszcza bitew) cytowanych w źródłach antycznych z istniejącymi miejscowościami. Z tej racji Napoleon III patronował też badaniom pułkownika Stoffela w rejonie Jeziora Lemańskiego, a następnie na oppidum Alise-Ste-Reine, na stanowisku identyfikowanym ze starożytną Alezją. Cesarz zainteresował się wynikami J.-G. Bulliot i przyznał fundusze na prowadzenie badań wykopaliskowych na Mont Beuvray. Bulliot prowadził prace na wzgórzu (poprzedzone trzydniowymi badaniami sondażowymi kierowanymi przez X. Garenne'a w 1865 r.) w latach 1867–1895, a następnie, od 1897 do 1907, wykopaliskami kierował jego siostrzeniec, Joseph Déchelette (X. Garenne 1867; J.-G. Bulliot 1899; 1899a; J. Déchelette 1904; J.-P. Guillaumet 2000). Badania były prowadzone zgodnie z obowiązującymi wówczas standardami. Segregowano pozyskane zabytki, zachowując monety, przedmioty metalowe oraz dobrze zachowane naczynia ceramiczne. Wykopy zasypywano każdorazowo po zakończeniu sezonu badawczego. Od roku 1867 prowadzono dokumentację rysunkową; plany i pomiary były wykonywane przez specjalistów wojskowych. Ponadto corocznie składano sprawozdania zamieszczane w biuletynie Société Eduenne. Sprawozdania te opublikowano następnie w formie zbiorczej, ujednolicając jedynie paginację (J.-G. Bulliot 1899; 1899a). W tym samym, 1899 roku, wydano też album fotograficzny przedstawiający ciekawsze zabytki z Mont Beuvray. Niestety, w albumie nie zamieszczono odniesień do tekstu sprawozdań, a podpisy, którymi opatrzone zdjęcia, są niezwykle lakoniczne (F. et N. Thiollier 1899). Prace archeologiczne na Mont Beuvray wznowiono w roku 1984 i z różną intensywnością trwają do dziś, a poszczególne sektory oppidum, jak również

jego otoczenie, są badane przez ekipy z licznych europejskich ośrodków naukowych. Wbrew pozorom, nawet weryfikacyjne prospekcje prowadzone w tych samych miejscach, gdzie kopał Bulliot, dostarczają szeregu informacji. Wynika to w pierwszym rzędzie z faktu, że w XIX w. często nie odslaniano całości założenia, a jedynie wytyczano wykopy wzdłuż wątków murów i kopano pojedyncze sondáže wewnątrz zlokalizowanych budowli, najczęściej zaprzestając eksploracji po osiągnięciu najwyżej położonych warstw kulturowych (o ile udawało się

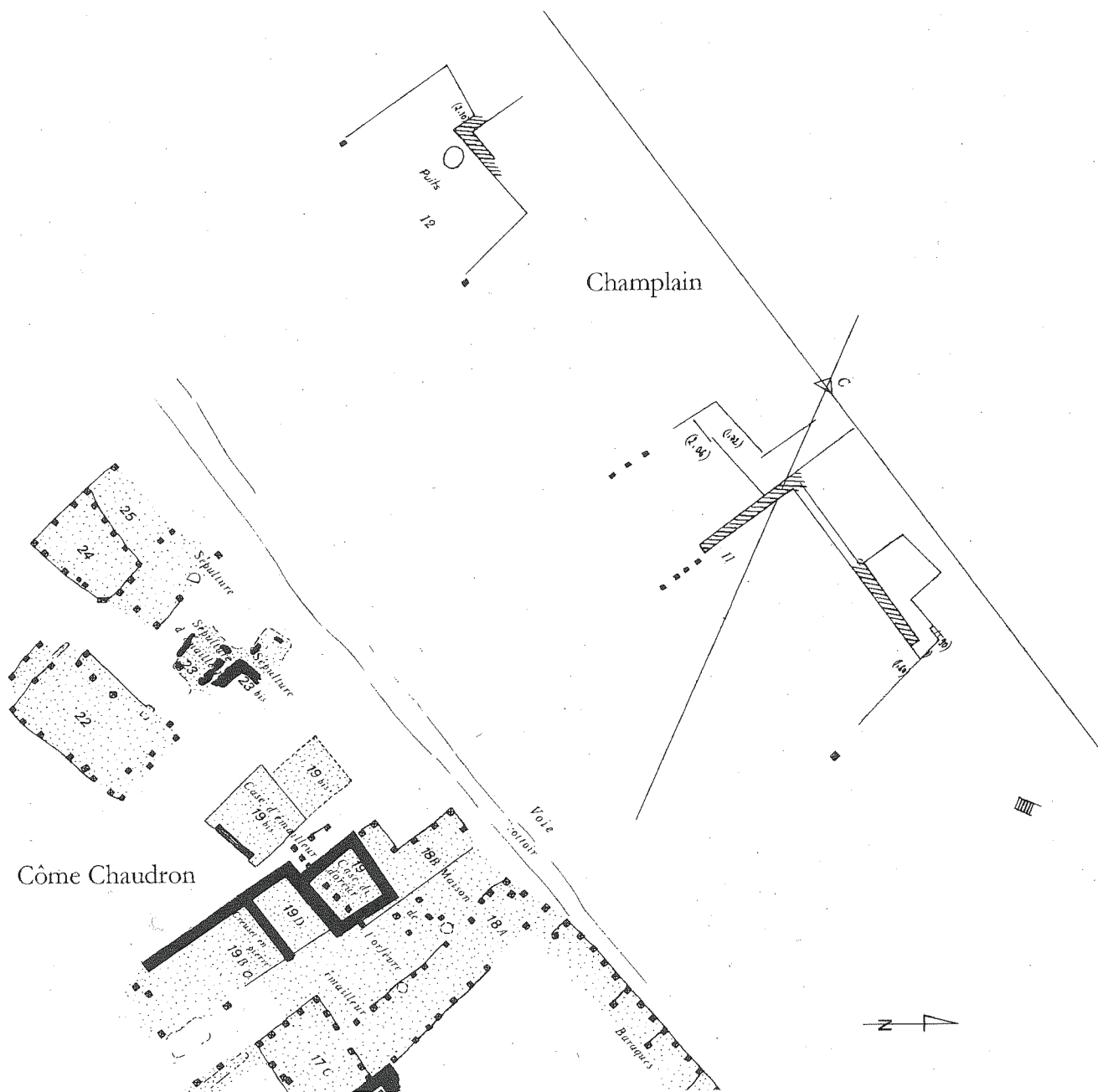
je uchwycić). Bulliot nie zdawał sobie też sprawy z wielofazowości szeregu założeń i wszystkie eksplorowane przez siebie obiekty traktował jako pochodzące z tego samego czasu. W rejonie Côme Chaudron i Champlain, gdzie znajdowały się liczne pracownie rzemieślnicze, prace rozpoczęto (a raczej wznowiono po ponad stu latach) w roku 2000, stawiając sobie za cel weryfikację wyników badań Bulliot, który w tym miejscu natrafił na pozostałości budynków określonych jako CC 19, CC 19bis, CP 11 i CP 12 (Ryc. 1, 2). Szybko okaza-



Ryc. 1. Lokalizacja stanowiska
 Abb.1. Lokalisierung der Fundstelle
 Рис. 1. Местонахождение памятника

ło się, że badane przez Bulliot założenia są w rzeczywistości relikdami szeregu pracowni funkcjonujących w tym samym miejscu, a w ich bezpośrednim sąsiedztwie znajdują się też obiekty, na które J. G. Bulliot nie natrafił. W roku 2006 po raz drugi w badaniach w sektorach Champlain i Côme Chaudron współuczestniczyła ekipa Instytutu Archeologii Uniwersytetu Rzeszowskiego (IA UR)¹. Podobnie jak w sezonie poprzednim, nadzór merytoryczny nad całością przedsięwzięcia sprawował Jean-Paul Guillaumet (CNRS, UMR 5594). Pracami

wykopaliskowymi kierował L. Dhennequin (Université Paris I Panthéon Sorbonne, UMR 7041), przy udziale F. Egloff (Università di Bologna) P. Gołańowej (Masaryková Univerzita, Brno) i T. Bochnaka (Uniwersytet Rzeszowski). W wykopaliskach uczestniczyli studenci Ecole du Louvre, Ecole Normale Supérieure, Uniwersytetu Marc-Bloch ze Strasburga, Uniwersytetu Masaryka z Brna, Uniwersytetu Rzeszowskiego oraz wolontariusze. Analizą ceramiki zajmował się J. Simon, a zabytkami metalowymi F. Egloff.



Ryc. 2. Sektory Champlain i Côme Chaudron w dokumentacji J. G. Bulliot (1899)

Abb. 2. Sektoren Côme Chaudron und Champlain in der Dokumentation von J. G. Bulliot (1899)

Рис. 2. Сектора Champlain и Côme Chaudron в документации J.G.Bulliot (1899 г.)

¹ Uprzejmie dziękujemy prorektorowi Uniwersytetu Rzeszowskiego, dr hab. Prof. Jerzemu Kitowskiemu za pokrycie kosztów podróży studentów Instytutu Archeologii do Mount Beuvray.

1. BADANIA W SEKTORZE CÔME CHAUDRON

Przy opisie struktur badanych w obrębie sektora Côme Chaudron stosowano podział wyznaczony w roku 2004. Strefa I odpowiada budynkowi określoneemu przez J.-G. Bulliot jako CC 19, natomiast strefa II obejmuje obszar usytuowany na południe i zachód od CC 19 (J.-G. Bulliot 1899, 126–161).

STREFA I (CC 19)

Badania prowadzone w roku 2006 miały trzy podstawowe cele. Pierwszym z nich była eksploracja obiektów zalegających pod kamienną konstrukcją określoną przez J. G. Bulliot jako „chatka złotnika” („case du doreur”). Kolejnym celem było przebadanie północnej części budowli [1890], gdzie w roku 2005 zlokalizowano elementy konstrukcji złożonej z podwaliny i dołków posłupowych. Planowano również eksplorację wnętrza budowli [1889], której granice udało się wyznaczyć w poprzednim sezonie wykopaliskowym (J.-P. Guillaumet, L. Dhennequin, T. Bochnak, P. Goláňová, D. Mölders 2006, 271; ryc. 3).

„Chatka złotnika” [360]

W obrębie „chatki złotnika” [360] (ryc. 3) odsłonięto spąg obiektu i zlokalizowano dołki posłupowe wzmiankowane przez J. G. Bulliot [325], [326], [327]. Na spągu, przy murze północno-zachodnim [150], znajdowało się palenisko ułożone z fragmentów amfor [2309]. Palenisko to przypomina analogiczne konstrukcje odkrywane w obrębie „dzielniczy rzemieślników” od roku 2000. Niewykluczone, że omawiane palenisko wchodzi częściowo pod mur [150]. W sąsiedztwie paleniska [2309] uchwycono przebarwienia koloru czerwonego [2295], czarnego [2296] i brązowego [2299], typowe dla stref znajdujących się w pobliżu źródeł ciepła. W obrębie przebarwień znajdowały się drobne fragmenty żużła. Obiekty [2296] i [2299] są częściowo przykryte murem „chatki złotnika”, a fakt ten jednoznacznie wskazuje na istnienie w tej strefie starszych założeń związanych z obróbką metalu. Dalsze badania w obrębie budynku [360] musiały zostać zawieszony z uwagi na niebezpieczeństwo runięcia murów oraz osunięcia się ziemi spod współczesnej departamentalnej drogi D 274.

Budynek [1890]

Badania w tej części sektora Côme Chaudron skupiły się na analizie pozostałości drewnianej konstrukcji nośnej, odkrytych pod koniec kampanii w roku 2005 (J.-P. Guillaumet, L. Dhennequin, T. Bochnak, P. Goláňová, D. Mölders 2006, 270; ryc. 2) (ryc. 3). Pozostałości te składają się z negatywu potężnej podwaliny [2425], wypełnionego w górnej części dużymi kamieniami oraz rzędu siedmiu prostokątnych dołków posłupowych [2421], [2402], [2403], [2404], [2405], [2406] i [2422]. Niektóre z dołków wykazują ślady deformacji, powstałych zapewne wskutek nacisku konstrukcji i odchylenia słupów ku południowemu wschodowi. Wypełnisko podwaliny [2425] i dołków posłupowych ma zbliżony charakter. Być może wspomniane elementy konstrukcyjne były sobie współczesne, ale potwierdzenie tej hipotezy będzie możliwe w wyniku kolejnych badań. Plan budynku [1890] (por. J.-P. Guillaumet, L. Dhennequin, T. Bochnak, P. Goláňová, D. Mölders 2006), został uzupełniony o trzy kolejne dołki posłupowe: [2300], [2301], [2480]. W świetle obecnych wyników

badania, konstrukcja budynku [1890] składa się z następujących elementów:

- Ściany północno-zachodniej, zbudowanej przy wykorzystaniu siedmiu słupów o przekroju czworokątnym (ok. 20×20 cm), posadowionych na ok. 40 cm w ziemi. Ściana ta była być może wzmocniona konstrukcją posadowioną na podwalinie [2425] zagłębionej ok. 25 cm w grunt.
- Dwoch ścian bocznych, z których każda była wzniesiona z wykorzystaniem siedmiu czworokątnych słupów (ok. 30×15 cm), posadowionych na głębokości ok. 35 cm [2300], [1806], [1807], [1836], [1808], [1921], [1814], [2301], [2480], [1833], [1831], [1829], [1827], [1824].
- Ściany południowo-wschodniej, przypuszczalnie posadowionej na podwalinie [1947].

Technika posadawiania słupów w budynku [1890] jest znana dzięki badaniom w zachodniej części pomieszczenia. Podpory umieszczano w wykopany uprzednio rowie szerokości ok. 40 cm, umacniano za pomocą dużych kamieni, a następnie zasypywano wykop. Centralna partia budynku była eksplorowana w niewielkim stopniu, jednak wydaje się, że przynajmniej jej część nie ma charakteru calca, lecz stanowi warstwę narzuconą. Określenie sposobu przygotowania powierzchni budynku [1890] będzie jednym z celów kolejnych kampanii wykopaliskowych.

Budynek [1889] (ryc. 3, 4, 5)

Plan budynku uchwycony w roku 2005 został uzupełniony o kolejny dołek posłupowy [2475] (J.-P. Guillaumet, L. Dhennequin, T. Bochnak, P. Goláňová, D. Mölders 2006, 271; Ryc. 2). Tym samym, ze ścianą południowo-zachodnią można łączyć sześć dołków posłupowych [1811], [1814], [2066], [1845], [1849], [1847], którym odpowiadają symetrycznie rozmieszczone dołki ściany północno-wschodniej [2055], [2475], [2037], [1723], [1631], [1710]. W partii północno-zachodniej znajdowało się przepierzenie, którego pozostałością jest obiekt [2188], czytelny pomiędzy dołkami posłupowymi [1811], [1681] i [1679]. Pobrano próbki z obiektu 2188, w celu określenia charakteru wypełniska. Przebadano też powierzchnię omawianego budynku, pokrytą ciemną warstwą przesyconą węgielkami drzewnymi (nadano jej numer [2257], który koresponduje z numerem [2035] z poprzednich sezonów badań). Warstwa ta zawierała znaczną ilość fragmentów żużła, kawałków nitowanej blachy brązowej i innych odpadów poświadczających obróbkę brązu. Nad tą warstwą, między wypełniskami obiektów [1710] i [1631] znaleziono lampkę oliwną z zachowanym knotem. Niestety, jej szerokie datowanie (por. niżej) nie pozwala na określenie chronologii badanego założenia. Pod warstwą [2257] znajdowała się kolejna warstwa, koloru jasnobrązowego [2370], na powierzchni której występowały ślady ognia oraz pozostałości kolistych, zagłębionych palenisk [2357], [2365], [2367], [2368], [2380] i [2415]. W wypełnisku dwóch kolejnych zagłębień, oznaczonych numerami [2442] i [2414] znajdowały się fragmenty zendry poświadczającej obróbkę kuźniczą. Wspomniane zagłębienia zostały wypełnione ziemią wymieszaną z drobnymi kamieniami, zapewne w celu uzyskania równej, płaskiej powierzchni pracowni. Niemal idealnie prostokątny kształt obiektu [2442] pozwala przypuszczać, że pierwotnie znaj-

wiodła w dół zbocza, wzdłuż południowo-zachodniej ściany pracowni.

Kolejny sondaż wytyczono po drugiej stronie ścieżki. Miał on na celu uchwycenie pozostałości budynku zadokumentowanego przez J.-G. Bulliot, a tym samym określenie szerokości ścieżki. Zlokalizowano ślady wykopu z XIX w. [2521], a na jego dnie znajdowały się pozostałości dwóch dołków posłupowych, oznaczonych numerami [2517] i [2519]. Tym samym szerokość ścieżki wiodącej wzdłuż południowo-zachodniej ściany badanego zespołu pracowni można określić na ok. 320-330 cm. Podjęto również badania w strefie położonej na południe i południowy zachód od budowli [1977]. Część południowa poza pojedynczymi fragmentami amfor nie dostarczyła materiału archeologicznego ani śladów budowli. W partii południowo-zachodniej zidentyfikowano nasyp o znacznej miąższości [2303], przesycony kawałeczkami emalii i ceramiki. Poniżej wspomnianego nasypu zidentyfikowano kolejną warstwę tego samego typu [2485], również zawierającą znaczną ilość analogicznego materiału archeologicznego. W badanej strefie nie stwierdzono żadnych śladów budowli, dołków posłupowych, palenisk itp. Zapewne była to otwarta przestrzeń o intencjonalnie przygotowanym spągu, będąca zapleczem pracowni metalurgicznych. Obserwacje te potwierdzają tym samym wnioski J.-G. Bulliot.

Tę samą usypaną intencjonalnie warstwę [2303], którą uchwyciono w sąsiedztwie budynku [1977], zidentyfikowano również na południe od strefy 1, omówionego w pierwszej części niniejszego sprawozdania (ryc. 6). Obszar ten znajduje się w pobliżu południowo-wschodniego krańca terasy, na

której posadowiony jest cały badany obecnie zespół pracowni. W tej strefie spoczywała ona na zbitej, jednorodnej warstwie koloru żółtego [2428], w obrębie której uchwyciono dwie koncentracje kamieni. Jedna z nich, oznaczona numerem [2429] składała się z odłamków skalnych znacznej wielkości (do 40 cm średnicy), z czego co najmniej jeden nosi ślady obróbki. Druga koncentracja [2551] ma bardziej regularne zarysy i składa się z drobniejszych kamieni. Nie stwierdzono tu żadnych śladów budowli naziemnych. W omawianej strefie odkryto też prostokątne palenisko ułożone z fragmentów amfor [2427], które być może związane było już z kolejnym, niżej położonym zespołem pracowni. Założenia te, zlokalizowane na innej terasie, były badane w latach 2003-2004, a wstępne wyniki zostały zaprezentowane w raportach z działalności Centre archéologique européen (Rapport 2003, Rapport 2004).

MATERIAŁ ZABYTKOWY

Podobnie jak w ubiegłych latach, w badanej strefie stwierdzono obecność licznych śladów potwierdzających działalność metalurgiczną. Inaczej jednak niż poprzednio, pozostałości te koncentrowały się przede wszystkim w warstwach nasypów, za pomocą których poziomowano powierzchnię w obrębie pracowni i w ich sąsiedztwie. Poziomy użytkowe pracowni oraz wypełniska dołków posłupowych zawierały relatywnie niewielką ilość materiału zabytkowego. W nasypie [2303] zidentyfikowano 43 fragmenty czerwonej emalii (w tym 6 „łusek”, które odpadły od główek zdobionych ćwieków), a w nasypie [2485] znajdowało się 108 odłamków emalii,

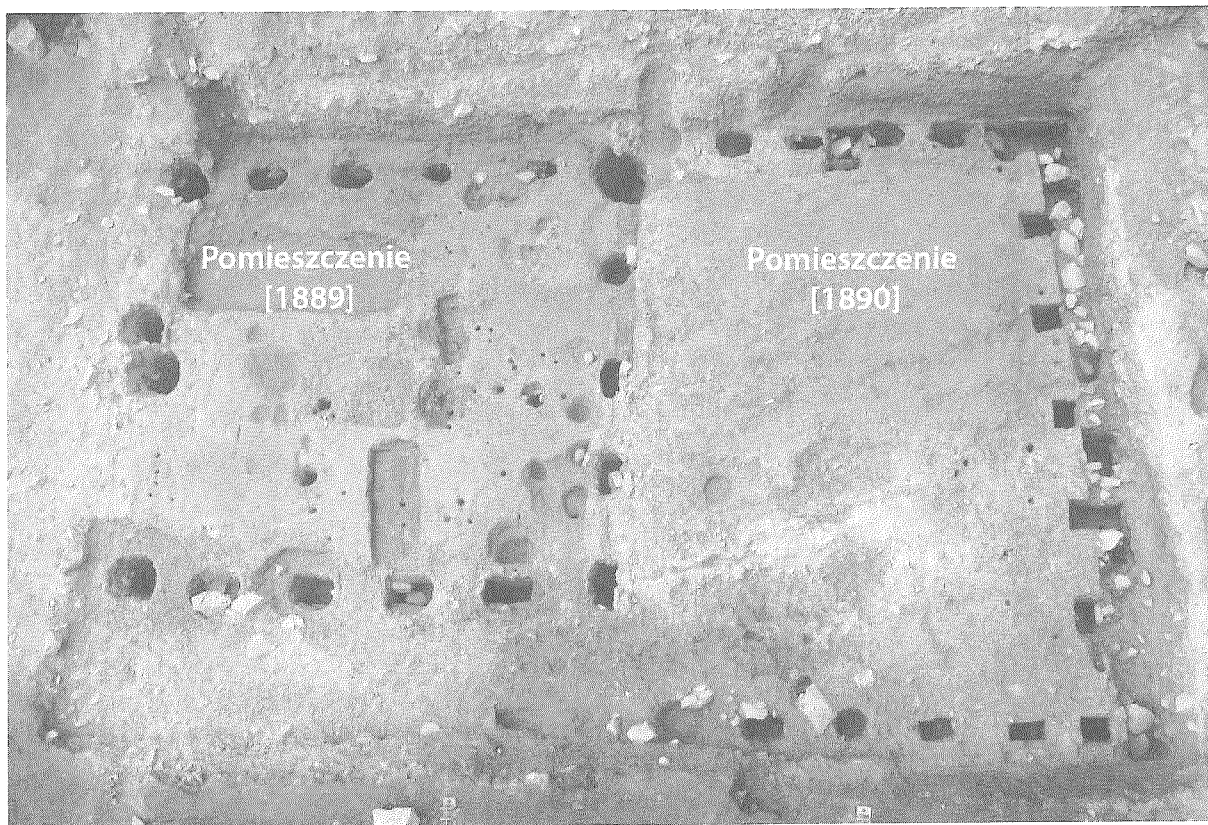
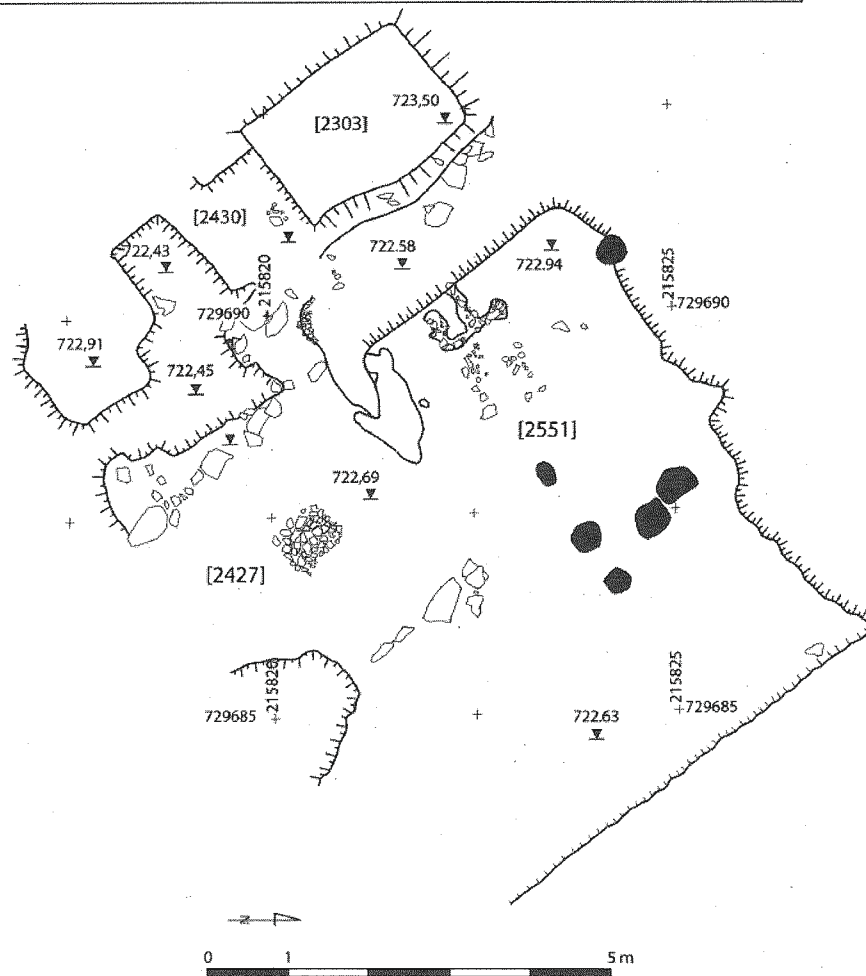


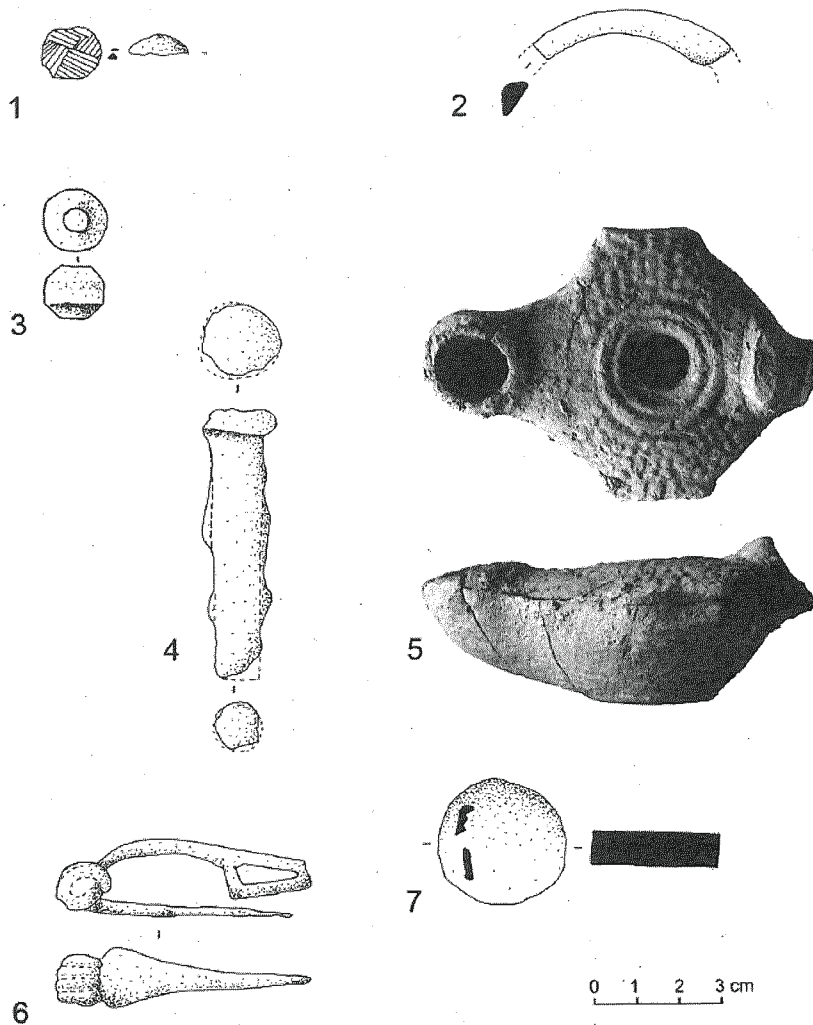
Рис. 5. Помещения [1889] и [1890]. Фото Т. Бохнак

Abb. 5. Räume [1889] und [1890]. Fot. T. Bochnak

Рис. 5. Помещения [1889] и [1890]. Фото Т. Бохнак



Ryc. 6. Południowa część strefy I sektora Côme Chaudron
 Abb. 6. Südteil der Zone I im Sektor Côme Chaudron
 Рис. 6. Южная часть участка I сектора Côme Chaudron



Ryc. 7. Wybór materiału zabytkowego z sektora Côme Chaudron. 1 – odprysk czerwonej emalii z negatywem główki ćwieka; 2 – fragment bransolety z fioletowego szkła; 3 – ołowiany ciężarek; 4 – fragment narzędzia żelaznego (dłuta lub przebijaka); 5 – lampka gliniana; 6 – żelazna zapinka typu Nauheim 7 – brązowy odważnik (?)

Abb. 7. Fundmaterial aus dem Sektor Côme Chaudron- Auswahl. 1-Absplitterung einer roten Emaille mit dem Abdruck eines Nietkopfes 2- Armringfragment aus dem violetten Glas; 3- Bleigewicht; 4- Fragment eines Eisengegenstandes (Meisel oder Locheisen); 5- Tonlampe; 6- Eisenfibel vom Typ Nauheim; 7- Bronzegewicht (?)

Рис. 7. Выборка вещевого материала из сектора Côme Chaudron. 1 – осколок красной эмали с негативом шляпки гвоздя; 2 – фрагмент браслета из фиолетового стекла; 3 – оловянная гирька; 4 – фрагмент железного орудия (долота или пробойника); 5 – глиняная лампадка; 6 – железная застёжка типа Nauheim; 7 – бронзовая гиря (?)

w tym 15 „łusek” z negatywami główek ćwieków (ryc. 7: 1). „Łuski” poświadczają nieudane próby zdobienia ćwieków lub części rzędu końskiego. Przypuszczalnie temperatura podczas nakładania emalii nie była wystarczająco wysoka i nie przylgnęła ona dokładnie do zdobionego przedmiotu, chociaż w półpłynnej masie odbił się negatyw powierzchni metalu. Z działalnością emalierską należy przypuszczalnie łączyć zgrupowanie małych palenisk uchwyconych w strefie 1. Obróbka brązu jest potwierdzona przez znaleziska fragmentów form odlewniczych, odkrytych w wypełniku nasypu [2485]. Zidentyfikowano też ślady obróbki żelaza, reprezentowane przez znaczną ilość zendry z obiektów w obrębie budynku [1889]. Z sektora Côme Chaudron pochodzi znalezisko fragmentarycznie zachowanego przebijaka bądź dłuta (ryc. 7: 4). W nasypie [2303] odkryto żelazną zapinkę typu Nauheim,

z czterozwojową sprężyną i dolną cięciwą (ryc. 7: 6). Azurowa pochewka zbliza omawiany okaz do typu 3 wg J. Metzlera (J. Metzler 1995). Typ ten jest datowany na fazy LT D1b i LT D2a. Listę znalezisk metalowych uzupełniają wzmiankowane wyżej odważniki z ołowiu (ryc. 7: 3) i brązu (ryc. 7: 7); jakkolwiek to drugie znalezisko można też interpretować jako formę wyjściową do produkcji brązowniczej, równoważną pod względem funkcjonalnym ze sztabką. W nasypie [2345] znaleziono fragment bransolety z fioletowego szkła (2345-1) (ryc. 7: 2). Podobny fragment znaleziono z sektorze Côme Chaudron w roku 2005 (J.-P. Guillaumet, L. Dhennequin, T. Bochnak, P. Goláňová, D. Mölders 2006, 273). Zbliżone okazy znane są z oppidum Manching (Gebhard 1989, Pl. 33, 37). Chronologia bransolet tego typu obejmuje fazę LT D.

W badaniach w roku 2006 odkryto pięć monet². Dwie z nich to monety potynowe typu LT 2935, odkryte w wypełniskach nasypów [2303] i [2345]. Datowanie tych numizmatów obejmuje fazy LT D1b i LT D2. W nasypie [2485] odkryto srebrny „denar” Sekwanów, typu LT 5405-5411 (Q DORI SAM F), datowany na fazę LT D2. Kolejnym znaleziskiem jest brąz typu LT 5086, łączony z mennictwem Eduów, odkryty w warstwie [2258] na południe od budynku [1889]. Listę znalezisk monetarnych z sektora Côme Chaudron z roku 2006 uzupełnia nieczytelna moneta potynowa, odkryta w wypełnisku nasypu [2303].

Jak wzmiankowano powyżej, w obrębie budowli [1889] odkryto glinianą lampkę oliwną z częściowo zachowanym knotem (ryc. 7: 5). Zabytek ten był zgnieciony, lecz niemal kompletny. Ukształtowanie palnika i perełkowane zdobienie górnej powierzchni zbliża omawiany okaz do typu Dressel 2 (*Warzenlampe*), którego datowanie obejmuje okres od 100/80 przed Chr. po schyłek panowania Augusta (Haltern). Forma boków lampy nawiązuje do typu Dressel 3, który pojawia się współcześnie do typu 2, a zanika około 10 r. przed Chr. Obserwacja makroskopowa nie wykazała obecności czarnej polewy, której stosowanie, jak wskazuje C. Pavolini, wycho-

dzi z użycia około połowy I w. przed Chr., kiedy to rozpowszechnia się powlekanie polewą czerwoną (C. Pavolini 1990, 107). Planuje się przeprowadzenie szczegółowych badań po konsolidacji opisywanego okazu. Zasadniczą część materiału ceramicznego z Côme Chaudron stanowią fragmenty naczyń, reprezentowane przez 2376 fragmentów pochodzących z min. 121 egzemplarzy. Większość fragmentów to pozostałości amfor typu Dressel 1, w liczbie min. dwudziestu sześciu naczyń. Zidentyfikowano również fragment brzegu amfory Dressel 7/11 oraz ułamek brzegu amfory greko-italskiej. Wśród ceramiki importowanej należy wymienić fragment *terra sigillata* typu Haltern 7 (1B) oraz ułamki ceramiki kampanijskiej typu A lub B. Cienkościenna ceramika miejscowa jest reprezentowana przez trzydzieści osiem okazów, w tym trzydzieści dwa naczynia o czarnej powierzchni, trzy okazy *terra nigra* i trzy egzemplarze ceramiki szarej. Ponadto zidentyfikowano dziewięć fragmentów ceramiki malowanej. Pozostałe znaleziska to ceramika „kuchenna”. Ilość i charakter znalezisk ceramicznych nie pozwala na przeprowadzenie analizy chronologicznej pozwalającej na uściślenie ustalonych, ogólnych ram datowania badanego obecnie zespołu pracowni metalurgicznych.

2. BADANIA W SEKTORZE CHAMPLAIN

Celem prac wykopaliskowych podjętych w roku 2006 było zakończenie badań w sektorze Champlain. Planowano osiągnięcie calca na całości powierzchni pomieszczeń [2195] [2196] w budowlę [2197], oraz wyznaczenie wschodniej i zachodniej granicy tego założenia. Realizacja tego drugiego zamierzenia okazała się bardziej złożona, ponieważ natrafiono na ślady kolejnej pracowni [2601], przylegającej bezpośrednio do badanego zespołu. Pracownia ta została częściowo zadokumentowana.

BUDYNEK [2197]

Granice budynku [2197]

W poprzednim sprawozdaniu opisano budynek [2197] jako założenie o wymiarach ok. 5,2×12,8 m, w obrębie którego znajdowały się pomieszczenia określone numerami [2195] i [2196] (ryc. 8). Wyniki badań prowadzonych w roku 2006 pozwalają na uściślenie i uzupełnienie powyższych wniosków. Odślonięto przyziemie w partii północnej budynku, uzyskując pewność, że w celu osiągnięcia poziomej powierzchni, niezbędnej do wzniesienia i funkcjonowania pracowni, Celtowie wycięli część skalistego zbocza. We wspomnianej części budowli odkryto mury z kamienia niespajanego zaprawą [2153], [2155], [2294], posadowione w wykopie wydrążonym w skale macierzystej. Granicę pomiędzy pomieszczeniami [2195] i [2196] stanowiła ściana osadzona w podwalinie [2549]. W pomieszczeniu [2196] wyróżniono szereg dołków posłupowych stanowiących pozostałości konstrukcji ścian.

Dołki [2287], [2508], [2509], [2506] i [2513] były elementami ściany zachodniej, obiekty [2513], [2536] i [2543] to negatywy słupów ściany północnej, a dołki [2543], [2545] i [2547] wchodziły w skład ściany wschodniej. Powierzchnia wewnętrzna pomieszczenia wynosiła zatem około 5×4,1 m. Obecność słupów ściany północnej stawia pod znakiem zapytania funkcję sąsiadującego z nią muru z kamienia niespajanego zaprawą. Brak jest dowodów, by pełnił on rolę konstrukcyjną i był w jakikolwiek sposób związany ze współczesną sobie ścianą, wykonaną przypuszczalnie całkowicie z materiałów organicznych. Być może pełnił on rolę dodatkowej zapory, ułatwiającej odprowadzanie wody deszczowej spływającej ze wzgórza i zapobiegającej w pewnym stopniu jej penetracji w obręb budynku. Przygotowanie instalacji zabezpieczającej przed wodą było ze wszech miar wskazane, bowiem w tym miejscu dominują nieprzeziąkliwe warstwy podłoża, a mikroklimat Mont Beuvray charakteryzuje się bardzo dużą ilością opadów, sięgającą 2000 mm rocznie.

Wymiary pomieszczenia [2195] odpowiadają wartościom uchwyconym w roku poprzednim (5,1×6,8 m). Ściana zachodnia, zachowana w znikomym stopniu, była wzniesiona z kamienia niespajanego zaprawą. Zachowały się dwa fragmenty wspomnianego muru, przy czym fragment południowy był wyraźnie szerszy od północnego. Zróżnicowanie to należy tłumaczyć warunkami geologicznymi; zaobserwowano, że południowy fragment muru był posadowiony w miejscu wyraźnie wilgotniejszym, łatwiej chłonnym wodę i w konsekwencji mniej stabilnym. W trakcie poprzednich sezonów wykopaliskowych zaobserwowano łatwość osuwania się ziemi w tym miejscu. Można zatem przypuszczać, że w starożytności zdecydowano się na ułożenie muru, który miał umożliwić pewniejsze posadowienie budynku. Dwa duże dołki posłupowe, oznaczone numerami [2600] i [2599]

² Analizę numizmatów przeprowadziła K. Gruel z UMR 8546 CNRS-ENS (Paris), której składamy serdecznie podziękowania. Przy określaniu monet zastosowano podział autorstwa H. de La Tour (1892).

wyznaczają przebieg ściany południowej. Wschodni dołek [2599], był poważnie uszkodzony wykopem J.-G. Bulliot. W zachodniej części badanego założenia znajdowały się słupy, których pozostałościami są obiekty [2311], [2313], [2315], [2317], [2319], [2323] i [2091], uchwytny w dniu wykopu J.-G. Bulliot. Dołki te posłużyły jako miejsce osadzenia słupów wyznaczających ścianę późniejszej pracowni kowalskiej, oznaczonej numerem [1010]. Nieoczekiwanie po wschodniej stronie wspomnianego rzędu słupów uchwycono ślady kolejnej pracowni [2601], powiązanej konstrukcyjnie z badanym kompleksem. Jej granicę zachodnią wyznaczał opisany rząd słupów, a północną mur [971] (wyeksplorowany w latach poprzednich), przylegający do muru [2153] (tj. struktury drenażowej) i do ściany pomieszczenia [2196].

Pomieszczenie [2196]

W 2005 roku badania zakończyły się osiągnięciem poziomu użytkowego barwy czarnej [2076], w obrębie którego znajdowało się palenisko [2108] (Rapport 2005, 166). Warstwa ta odpowiada ostatniej fazie użytkowania pomieszczenia [2196]. Po jego eksploracji odsłonięto szereg struktur poświadczających wcześniejsze etapy funkcjonowania pracowni. Mnogość wprowadzanych zmian w zagospodarowaniu powierzchni jest cechą charakterystyczną starożytnych pracowni metalurgicznych. Jak zaobserwowano w przypadku pracowni [1012] praktyka ta przejawia się przede wszystkim w wielokrotnym przygotowywaniu lub naprawianiu powierzchni użytkowej oraz w zmianie usytuowania palenisk [Rapport 2003]. W przypadku pomieszczenia [2196] obserwujemy naprawę, czy też właściwie ponowne osadzenie głównego paleniska pracowni, w którym można wyodrębnić dwie fazy użytkowania ([2516] i [2515]). Obiekt ten znajdował się zresztą w tym samym miejscu, co wspomniane wyżej palenisko [2108], badane w roku 2005. Zachodnia część omawianego pomieszczenia była mniej zniszczona i w jej obrębie odkryto szereg obiektów. Większość z nich grupuje się w południowo-zachodniej partii pracowni i być może jest sobie współczesna. Mamy tu na myśli niewielkie, koliste palenisko [2266], bardzo podobne do obiektu [2090] z pomieszczenia [2195] (Rapport 2005). Obok paleniska odsłonięto podłużne zagłębienie [2478], które być może stanowi pozostałości miejsca, w którym osadzono miech oraz rowek [2305]. Podobnie pięć dołków po kołkach ([2562], [2563], [2564], [2565] i [2566]), otaczających palenisko od południa, pochodzi przypuszczalnie z tego samego czasu. Kolejne ślady po kołkach uchwycono na północny-wschód od paleniska [2266]. Dołek posłupowy [2592] i niewielkie, koliste zagłębienie [2594] znajdują się na jednej osi z paleniskiem centralnym [2515], [2516] i być może są mu współczesne. Pozostała część pomieszczenia była silnie zerodowana i pozostałości warstwy wyrównującej jej poziom, wylepionej z pomarańczowej gliny, zachowały się jedynie w nielicznych zagłębieniach skały macierzystej.

Pomieszczenie [2195]

W roku 2005, w obrębie pomieszczenia [2195] wyeksplorowano wszystkie obiekty związane z działalnością metalurgiczną. Zadokumentowano wówczas podłużne zagłębienia znacznych rozmiarów, [2177] i [2112] (J.-P. Guillaumet, L. Dhennequin, T. Bochnak, P. Goláňová, D. Mölders 2006, 274, 275, ryc. 8), które przypuszczalnie należy wiązać z wcześ-

niejszą fazą użytkowania pracowni. Wypełnisko wspomnianych zagłębień składało się głównie z kamieni i fragmentów amfor, co pozwala przypuszczać, że zostały one zasypane intencjonalnie w celu przygotowania poziomu użytkowego. W 2006 roku zidentyfikowano płytkie obiekty, z których sześć to dołki posłupowe [2346], [2348], [2350], [2352], [2354], [2448], oraz wydłużone zagłębienie [2482], łączące się z negatywem podwaliny dzielącej pomieszczenia [2195] i [2196].

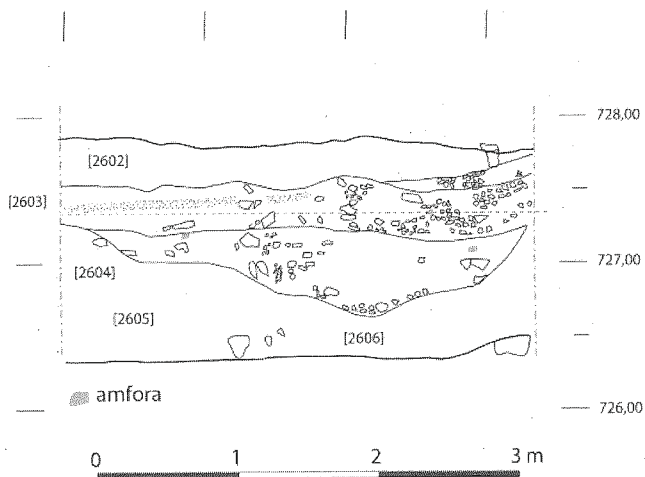
Budynek [2601]

Podczas odsłaniania wschodniej granicy pomieszczenia [2195] natrafiono na ślady przylegającego doń kolejnego założenia. Ślady te zlokalizowano pod negatywem wykopu J.-G. Bulliot [262]. W tym sektorze odsłonięto pas szerokości ok. 150 cm, który pozwolił na określenie chronologii względnej pomieszczenia [2195] i [2601]. Część poziomu użytkowego omawianego założenia, została zniszczona podczas badań dziewiętnastowiecznych, jednak pozostała partia zachowała się relatywnie dobrze. Uchwycono poziom destrukcji [2356], złożony z przepalonych kamieni i gliny i spoczywający bezpośrednio na poziomie użytkowym. W obrębie poziomu użytkowego wyróżniono powszechny w przypadku pracowni metalurgicznych na Bibracte podział na część jasną [2596] i ciemną [2446]. Część ciemna, z warstwą koloru czarnego, to miejsce w głębi pracowni, gdzie zlokalizowane było palenisko. Partia ta była zacieniona, ponieważ w celu kontroli temperatury ognia niezbędna była możliwość obserwacji koloru płomieni. Część jasna pracowni, to miejsce z zapewnionym dostępem światła słonecznego, gdzie prowadzono prace wykańczające, niewymagające obróbki cieplnej, jak polerowanie, zwijanie sprężyn zapinek itp. Podział na jasną i ciemną część pracowni został dobrze zadokumentowany w przypadku badań prowadzonych w rejonie Porte de Rebut, tj. jednej z głównych bram oppidum Bibracte (Pernot 1999). W jasnej części budynku [2601], oznaczonej numerem [2596], znajdowało się nieckowate zagłębienie [2557], z niejednorodnym wypełniskiem, w obrębie którego wyróżniono dwie warstwy: [2597] i [2598]. Niestety, wspomniane wypełnisko nie dostarczyło materiału datującego. Badania budynku [2601] nie mieszczą się w ramach projektu badań planowanych na lata 2006–2008, zatem nie kontynuowano eksploracji opisywanego założenia i nie poszerzano wykopu. Uzyskane dane pozwalają jednak na identyfikację tej budowli jako pracowni złożonej z dwóch części, co odpowiada założeniom (minimum czterem), badanym w latach 2000–2003.

SONDAŻ DROGI

Kolejnym elementem badań wykopaliskowych prowadzonych w sektorach Champlain i Côte Chaudron w roku 2006 było założenie sondażu przecinającego część drogi dzielącej oba zespoły pracowni. Nie było możliwości jednorazowego przecięcia całej drogi, ponieważ jest to główna arteria komunikacyjna prowadząca przez wzgórze, na którym w tym samym czasie prowadzone były badania wykopaliskowe oraz, w miesiącach letnich, nasilał się ruch turystyczny³. Celem sondażu było określenie stanu zachowania drogi starożytnej oraz ewen-

³ W sezonie 2006, od kwietnia do końca października, oppidum zwiedziły 45 732 osoby.



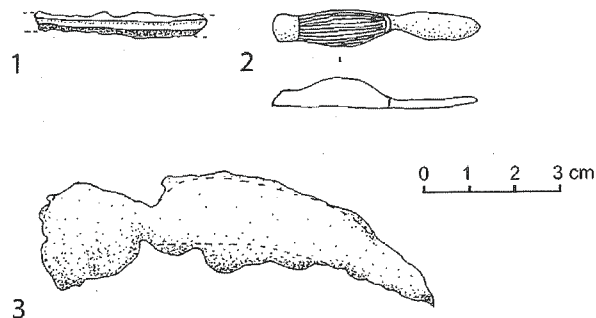
Ryc. 9. Profil drogi dzielącej sektory Côme Chaudron i Champlain
Abb. 9. Profil des die Sektoren Côme Chaudron und Champlain trennenden Weges

Рис. 9. Разрез дороги, разделяющей сектора Côme Chaudron и Champlain

tualnie uchwycenie faz jej konstrukcji. W profilu widoczne jest podłużne zagłębienie [2604] pod drogą [2603] (ryc. 9). Przypuszczalnie zagłębienie to koresponduje ze starszą fazą użytkowania drogi, a warstwa [2604] jest śladem poszerzenia i wyrównywania tego szlaku. Wytyczanie i poszerzenie ulicy łączyło się z koniecznością wyburzenia części budynków usytuowanych wzdłuż starszej, wąskiej drogi. Tym samym cofnięto fasady konstrukcji usytuowanych w sektorach Champlain i Côme Chaudron. Można zatem oczekiwać, że pod dzisiejszą drogą D.274 oraz w jej bezpośrednim sąsiedztwie znajdują się relikty starszych konstrukcji naziemnych.

MATERIAŁ ZABYTKOWY

W roku 2006 pozyskano stosunkowo niedużo zabytków ruchomych poświadczających prowadzenie działalności metalurgicznej. Większość znalezisk to żuźle żelazne, ścinki blachy i fragmenty sztabek. Nie odkryto żadnego narzędzia, jednak obecność zendry w warstwach [2254] i [2196] poświadcza jednoznacznie rodzaj prowadzonej tam aktywności. W pomieszczeniu [2196] natrafiono na żelazne okucia rynienkowate, być może pozostałości trzewika pochwy miecza (ryc. 10: 1). W warstwie destrukcji pomieszczenia [2601] natrafiono na fragmenty tygli i odpadki poprodukcyjne typowe dla warsztatów kowalskich i brązowniczych. Pomieszczenie to nie zostało przebadane w całości, a zatem obecnie nie jest możliwe określenie profilu prowadzonej w nim działalności. W warstwie destrukcji odkryto ponadto fragment uchwytu *simpulum*, w kształcie tzw. głowy kaczkki (ryc. 10: 2). Zabytki tego typu są charakterystyczne przede wszystkim dla prowincji południowych (M. Feugère, C. Rolley 1991), jednak znane są również z ziem Eduów (M. Pinette 1987, 86). *Simpula* o uchwytach w kształcie kaczych główek są datowane na czasy od końca II w. przed Chr. po pierwszą połowę I w. po Chr. W sondażu przecinającym drogę natrafiono na wygięty, żelazny przedmiot, będący przypuszczalnie zębem grabi (ryc. 10: 3). W sektorze Champlain w 2006 roku odkryto 846 fragmentów pochodzących z minimum 42 naczyń. Zidentyfikowano fragmenty ośmiu amfor typu Dressel I.



Ryc. 10. Wybór materiału zabytkowego z sektora Champlain. 1 - żelazne okucie rynienkowate; 2 - fragment rączki *simpulum* brązowego; 3 - żelazny ząb grabi (?)

Abb.10. Fundmaterial aus dem Sektor Champlain- Auswahl. 1- rinnenförmiger Eisenbeschlag; 2- Grifffragment eines bronzenen *simpulum* ; 3- eiserne Zinke eines Rechens (?)

Рис. 10. Выборка вещевого материала из сектора Champlain. 1 - железная желобчатая оковка; 2 - фрагмент ушка бронзового *simpulum*; 3 - железный зуб граблей (?)

Nie natrafiono na żadne fragmenty naczyń *terra sigillata* ani tzw. *presigillata*, a ceramika importowana jest reprezentowana przez jeden fragment naczynia kampanijskiego. Wśród cienkościennej ceramiki lokalnej zidentyfikowano naczynia barwy czarnej oraz będącą ich modyfikacją technologiczną ceramikę *terra nigra*, reprezentowaną przez jeden okaz. Ceramika malowana jest reprezentowana przez jeden okaz koloru ciemnoczerwonego. Pozostałe znaleziska to ceramika kuchenna barwy jasnej lub ciemnej.

SEKWENCJA STRATYGRAFICZNA W SEKTORZE CHAMPLAIN - WSTĘPNE WNIOSKI DOTYCZĄCE ORGANIZACJI I EWOLUCJI ZESPOŁU PRACOWNI METALURGICZNYCH

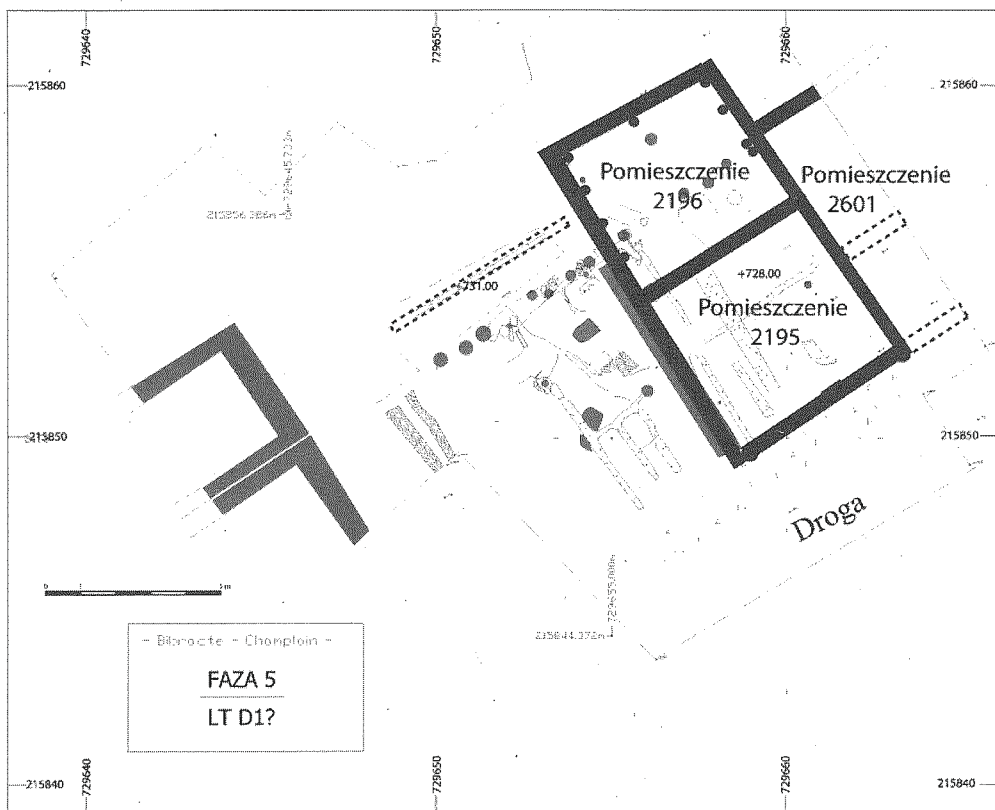
Analizując przemiany urbanistyczne w sektorze Champlain zachowano numerację faz przyjętą przy eksploracji. Tym samym warstwa najmłodsza jest oznaczona numerem 1, a najstarsza otrzymała nr 6.

Faza 6

Do najstarszej fazy zasiedlenia można zaliczyć jedynie kilka nieckowatych zagłębień i dołków postępujących zlokalizowanych pod budynkiem [2197].

Faza 5 (ryc. 11)

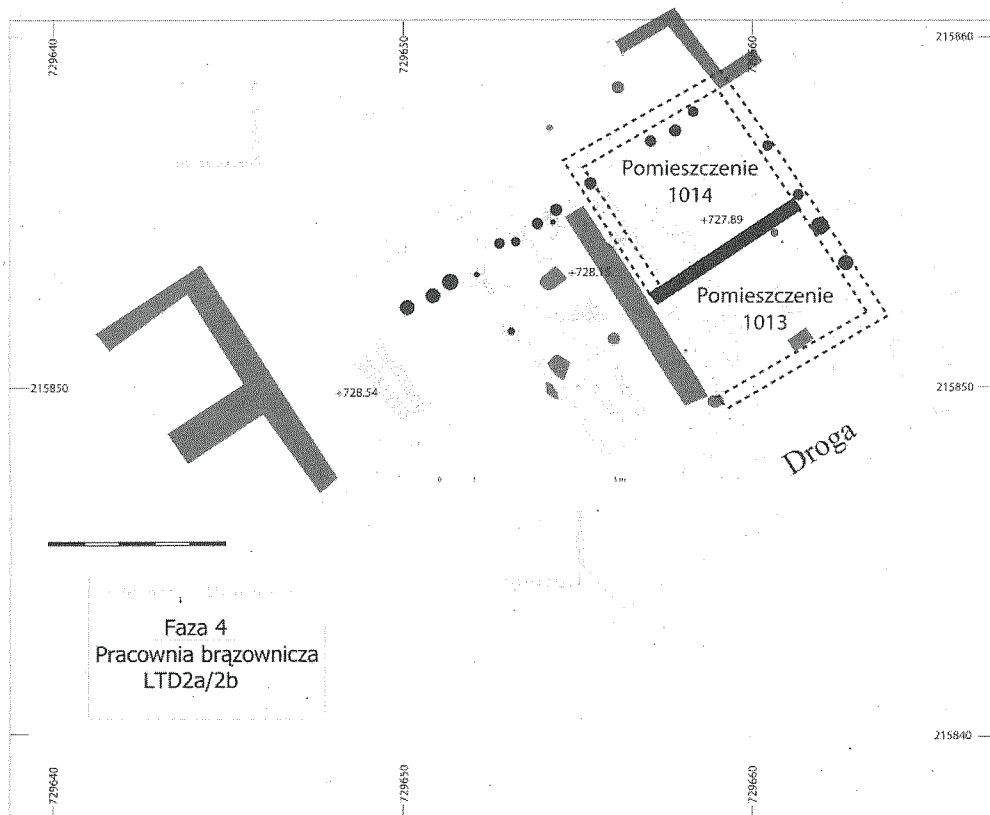
W tym stadium zasypano pozostałości poprzedniej fazy oraz wzniesiono budowlę [2197]. Wyrąbano część skały, by osadzić w zboczu część północno-zachodnią [2196] i zabezpieczyć ją przed deszczówką poprzez ułożenie kamiennego muru bez zaprawy. Budynek [2197] to konstrukcja słupowa, złożona z dwóch pomieszczeń. Od frontu znajdowało się pomieszczenie [2195], z jasnym poziomem użytkowym, natomiast na zapleczu ulokowano pomieszczenie [2196], z powierzchnią koloru ciemnego. Sposób rozplanowania pomieszczeń, typy palenisk oraz nieliczny materiał zabytkowy pochodzący z budowli [2197] wskazują, że prowadzono w nim działalność metalurgiczną. W obrębie fazy 5 co najmniej raz odnawiano powierzchnię pracowni.



Ryc. 11. Kompleks pracowni w przebadanej części sektora Champlain – faza 5

Abb. 11. Werkstättenkomplex in dem erforschten Teil des Sektors Champlain- Phase 5

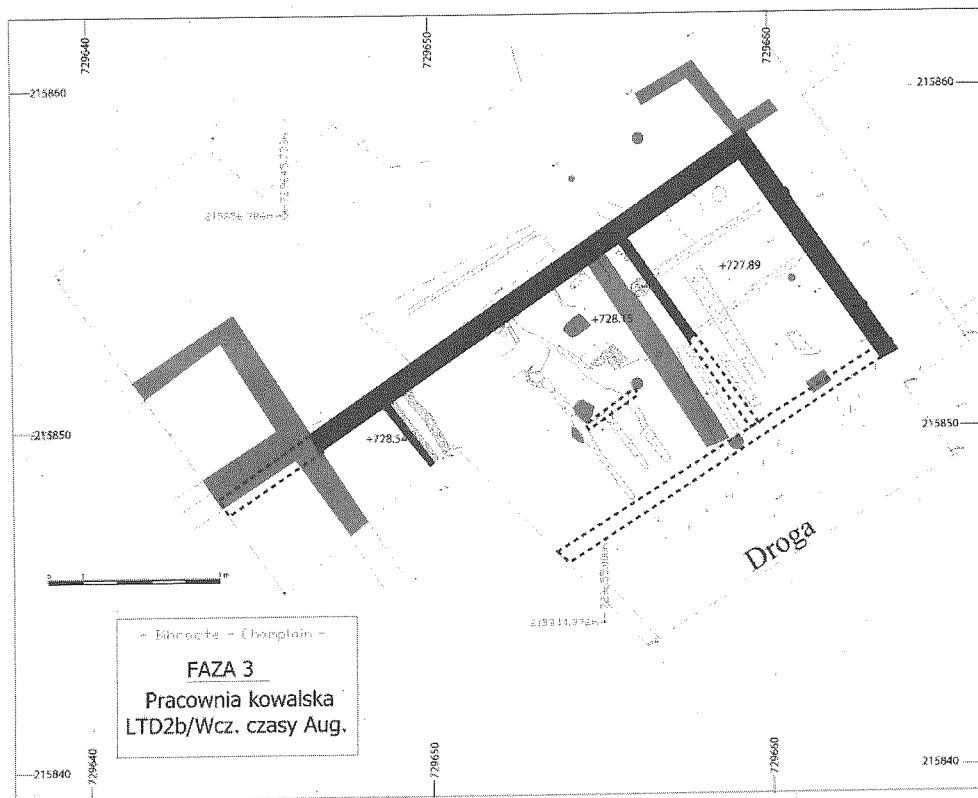
Рис. 11. Комплекс мастерских на исследованной части сектора Champlain – фаза 5



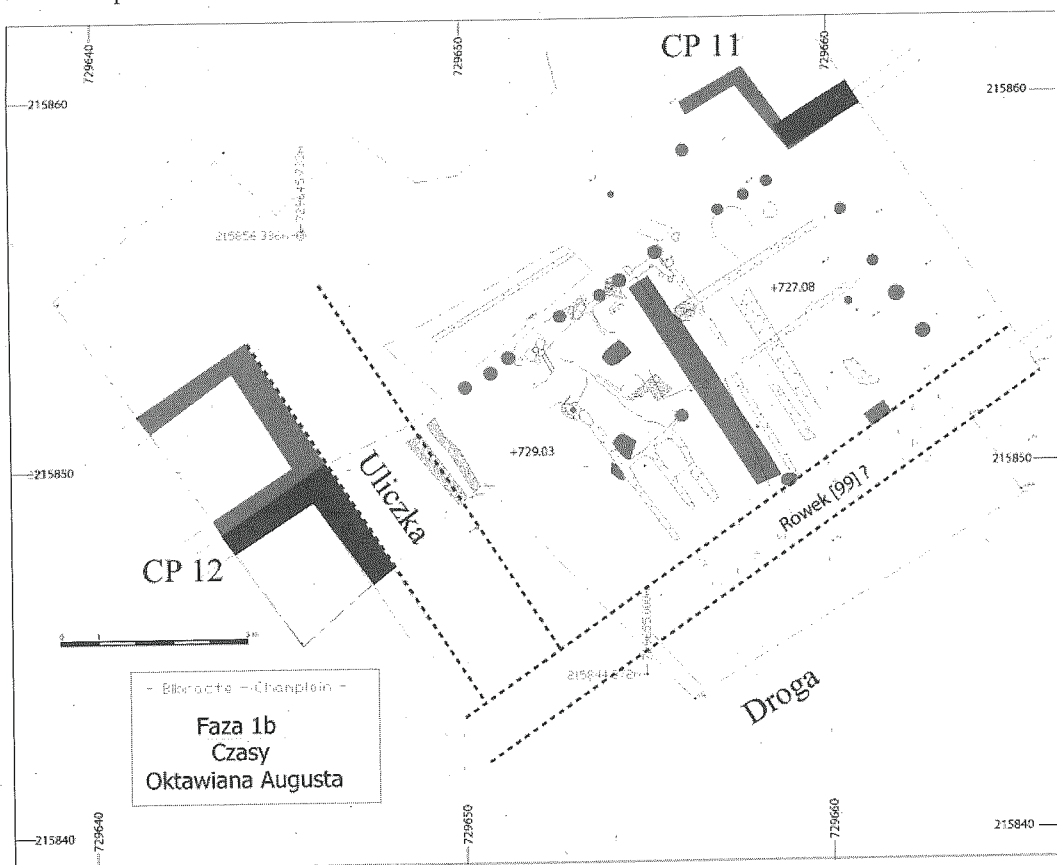
Ryc. 12. Kompleks pracowni w przebadanej części sektora Champlain – faza 4

Abb. 12. Werkstättenkomplex in dem erforschten Teil des Sektors Champlain- Phase 4

Рис. 12. Комплекс мастерских на исследованной части сектора Champlain – фаза 4



Ryc. 13. Kompleks pracowni w przebadanej części sektora Champlain – faza 3
 Abb. 13. Werkstättenkomplex in dem erforschten Teil des Rasterflaches Champlain- Phase 3
 Рис. 13. Комплекс мастерских на исследованной части сектора Champlain – фаза 3



Ryc. 14. Kompleks pracowni w przebadanej części sektora Champlain – faza 1b
 Abb. 14. Werkstättenkomplex in dem erforschten Teil des Sektors Champlain- Phase 1b
 Рис. 14. Комплекс мастерских на исследованной части сектора Champlain – фаза 1b

Faza 4 (ryc. 12)

Pozostałości budynku [2197] zasypano warstwą kamieni i na tak przygotowanym podłożu posadowiono kolejną pracownię. Podobnie jak poprzednia konstrukcja, także i budynek fazy 4 składał się z dwóch pomieszczeń; [1013] i [1014], lecz była ona zapewne o ok. jedną trzecią mniejsza. Każde z pomieszczeń zostało pomniejszone proporcjonalnie, a linia podziału między nimi nie uległa przemieszczeniu. W konsekwencji, pomieszczenie [1014] zostało nieco odsunięte od zbocza i cofnięto fasadę pomieszczenia [1013]. Część zewnętrzna [1013], z centralnym paleniskiem, zachowała się stosunkowo dobrze. Pozostająca na zapleczu część wewnętrzna [1014] była gorzej zachowana. W obrębie budowli z fazy 4 odkryto ślady potwierdzające prowadzenie działalności brązowniczej. Między budynkiem a zboczem natrafiono na liczne fragmenty form odlewniczych, co pozwala przypuszczać, że miejsce to służyło do wysypywania odpadków. Niestety, strefa ta została silnie zniszczona podczas kolejnych faz użytkowania.

Faza 3 (ryc. 13)

W trzecim stadium wzniesiono kolejną pracownię, tym razem złożoną z minimum czterech równoległych pomieszczeń. Podobnie jak w fazach wcześniejszych, budowa została poprzedzona wyrównaniem poziomu poprzez wysypanie warstwy drobnych kamieni. Kompleks został posadowiony znacznie wyżej, zerwano z wcześniejszym podziałem na pomieszczenia zewnętrzne i wewnętrzne oraz po raz kolejny odsunięto ścianę północno-zachodnią od zbocza. Niektóre pomieszczenia

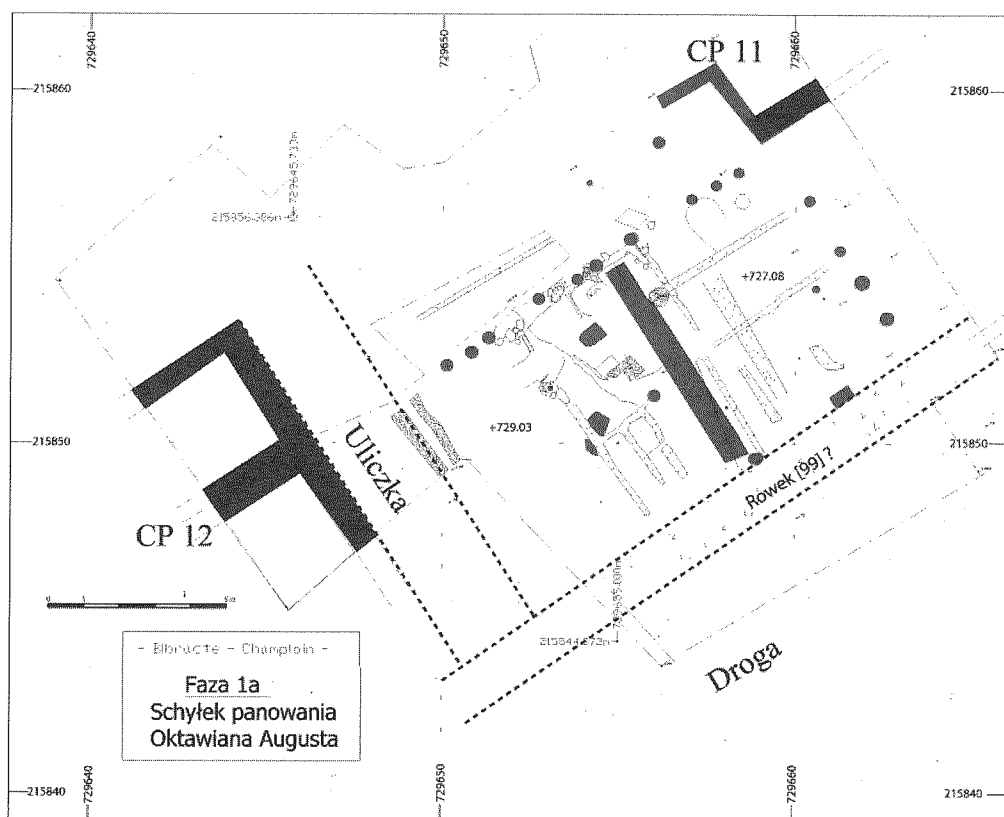
([1012] oraz część [1011]) założono bezpośrednio na calcu. W obrębie budynku fazy 3 prowadzono działalność kowalską. Kompleks został zniszczony przez pożar, po którym ze zgliszcz wydobyto narzędzia oraz wszystkie urządzenia.

Faza 2

Faza ta została uchwycona w pojedynczych miejscach pod budowlą CP 12 z fazy 1b. Z uwagi na bardzo słaby stan zachowania, stadium to nie zostało przedstawione na planach.

Faza 1

W fazie 1 wzniesiono budynek zadokumentowany przez J.-G. Bulliot jako CP 12, będący konstrukcją z kamienia spajanego zaprawą. Omawiane założenie posadowiono bezpośrednio na reliktach starszych budowli, nie nawiązując w żadnym miejscu do starszych wątków ścian (faza 1b) (ryc. 14). Od północnego wschodu graniczył on z uliczką biegnącą prostopadle do głównej drogi. Równoległe do głównej drogi wydrążono (lub pogłębiono) rowek [99], który przeciął pozostałości fasad starszych założeń. Budynek CP 12 został następnie powiększony o część północno-zachodnią, czego pozostałością jest piwniczka (faza 1a) (ryc. 15). W fazie 1, we wschodniej części badanego obszaru wzniesiono mur spajany zaprawą (prawdopodobnie związany z konstrukcją terasy), przylegający do starszego muru z fazy 5. Opisujący mur to wschodnia ściana budowli odkrytej przez J.-G. Bulliot i zadokumentowanej jako budynek CP 11 (J.-G. Bulliot 1899, 273–275). Należy zauważyć, że w obrębie założeń fazy 1, wyznaczającej ostatni odcinek zasiedlenia oppidum, nie odkry-



Ryc. 15. Kompleks pracowni w przebadanej części sektora Champlain – faza 1a

Abb. 15. Werkstättenkomplex in dem erforschten Teil des Sektors Champlain- Phase 1a

Рис. 15. Комплекс мастерских на исследованной части сектора Champlain – фаза 1а

to żadnych śladów związanych z działalnością rzemieślniczą, w tym metalurgiczną.

Analiza stratygraficzna pozwoliła na odtworzenie chronologii relatywnej poszczególnych obiektów eksplorowanych w sektorze Champlain w latach 2000–2006. Prowadzona jest analiza datowników, która powinna pozwolić na osadzenie wypracowanego schematu w ramach chronologii absolutnej. Obecnie możliwe jest określenie datowania końcowych faz użytkowanego kompleksu, które przypadają na schyłek panowania Oktawiana Augusta. Wydaje się, że przemiany urbanistyczne obserwowane w sektorze Champlain odpowiadają do pewnego stopnia ewolucji sposobu zagospodarowania przestrzeni w innych sektorach oppidum, widocznych szczególnie w ostatniej fazie zasiedlenia wzgórz. Obserwujemy znaczną stabilność rozplanowania starszych

konstrukcji i dopasowywania części wątków następujących sobie budowli. Uwaga ta dotyczy w pierwszym rzędzie fasady oraz ścian bocznych pracowni, które nie ulegają zmianom do 3 fazy. W początkowych etapach użytkowania obserwujemy przede wszystkim odsuwanie tylnej ściany pracowni od zbocza wzgórz. Przejście do fazy 1 łączy się z kompletną zmianą systemu zagospodarowania przestrzeni, związanym z poszerzeniem drogi. W tym czasie pojawiają się budynki wzniesione z kamienia spajanego zaprawą (CP 12 i CP 11) oraz uliczka biegnąca wzdłuż CP 12 i dochodząca pod kątem prostym do głównej drogi. Obszar pomiędzy wspomnianymi budynkami prawdopodobnie nie był zabudowany. Wydaje się, że w budynkach CP 12 i CP 11 nie prowadzono działalności metalurgicznej.

PODSUMOWANIE

W sezonie 2006 kontynuowano badania prowadzone od roku 2000 w sektorach Champlain i Côte Chaudron. Zakończono eksplorację obiektów zlokalizowanych w sektorze Champlain. Złożony układ stratygraficzny zdradza obecność w tym miejscu szeregu następujących po sobie założeń architektonicznych związanych z obróbką żelaza i stopów brązu. Kończącym stadium, zastępującym budowlę drewnianą, było wzniesienie konstrukcji kamiennych, zlokalizowanych w XIX w. przez J. G. Bulliot i określonych przez niego jako CP 11 i CP 12. Analiza założeń konstrukcyjnych kolejnych pracowni pozwoli w przyszłości na weryfikację części hipotetycznych

związanych z rozwojem urbanistycznym „dzielnicy rzemieślniczej” Bibracte.

Badania w sektorze Côte Chaudron miały na celu identyfikację funkcji kolejnych, następujących po sobie założeń oraz określenie technik konstrukcyjnych stosowanych do ich wznoszenia. Granice obszaru badanego wykopaliskowo zostały nieco poszerzone w celu uchwycenia relacji analizowanego zespołu pracowni z sąsiednimi założeniami i określenia powiązanych z nim ciągów komunikacyjnych. W tym celu otwarto sondaż przecinający częściowo drogę dzielącą Champlain i Côte Chaudron.

WYKAZ CYTOWANEJ LITERATURY

- Bulliot J.-G.
1899 *Fouilles du Mont Beuvray (ancienne Bibracte) de 1867 à 1895, Tome premier*, Autun.
1899a *Fouilles du Mont Beuvray (ancienne Bibracte) de 1867 à 1895, Tome second*, Autun.
- Déchelette J.
1904 *Les fouilles du Mont Beuvray de 1897 à 1901*, Paris, Autun.
Feugère M., Rolley C.
1991 *La vaisselle tardo-républicaine en bronze. Actes de la table ronde CNRS organisée à Lattes du 26 au 28 avril 1990*, Dijon.
- Garenne X.
1867 *Bibracte*. Autun.
- Gerbhard R.
1867 *Der Glasschmuck aus dem Oppidum von Manching*. Die Ausgrabungen in Manching 11, Stuttgart.
- Guillaumet J.-P.
1996 *Bibracte. Bibliographie et plans anciens*, Documents d'archéologie française 67, Paris.
2000 *Les premières fouilles du Mont-Beuvray: de J.-G. Bulliot à J. Déchelette*, [w:] *Aspects de l'archéologie française au XIX^e siècle*, Actes du colloque international tenu à La Diana Montbrison les 14 et 15 octobre, (red. P. Jacquet, R. Périchon), Montbrison, s. 247–254.
- Guillaumet J.-P., Dhennequin L., Bochnak T., Golánová P., Mölders D.
2006 *Wyniki badań wykopaliskowych na celtyckim oppidum Mont Beuvray/Bibracte (dep. Saône-et-Loire i Nièvre), w sektorach Côte Chaudron i Champlain, w roku 2005*, „MSROA”, t. 27, s. 267–280.
- de La Tour H.
1892 *Atlas des monnaies gauloises*, Paris.
- Metzler J.
1995 *Das treverische Oppidum auf dem Titelberg*, Dossier d'Archéologie du Musée National d'Histoire et d'Art III. Luxembourg.
- Pavolini C.
1990 *Les lampes romaines en Gaule aux II^e et I^{er} siècles avant Jésus-Christ*, [w:] *Gaule interne et Gaule méditerranéenne aux II^e et I^{er} siècles avant J.-C.: confrontations chronologiques*. Actes de la table ronde de Valbonne (11 au 13 novembre 1986), Supplément à la Revue archéologique de Narbonnaise, 21 (red. A. Duval, J.-P. Morel, Y. Roman), s. 99–112.
- Pernot M.
1999 *Des ateliers métallurgiques près de la Porte de Rebout*, [w:] *L'oppidum de Bibracte: un bilan de onze années de recherche (1984–1995)* (red. K. Gruel, D. Vitali), s. 52–60, Gallia 55, s. 1–143.
- Pinette M.
1987 *Autun-Augustodunum: capitale des Eduens*. Exposition tenue à l'Hôtel de ville d'Autun du 16 mars au 27 octobre 1985, Autun.
- Rapport 2003–2005
Rapport annuel d'activité scientifique 2003 de BIBRACTE, Centre archéologique européen, Glux-en-Glenne.

Rapport 2004

Rapport annuel d'activité scientifique 2004 de BIBRACTE, Centre archéologique européen, Glux-en-Glenne.

Rapport 2005

Rapport annuel d'activité scientifique 2005 de BIBRACTE, Centre archéologique européen, Glux-en-Glenne.

Thiollier F. et N.

1899 Fouilles du Mont Beuvray (ancienne Bibracte), Album, Saint-Étienne.

Jean-Paul Guillaumet, Laurent Dhennequin, Tomasz Bochnak, Federica Egloff, Petra Goláňová

Ergebnisse der 2006 auf dem Oppidium Mont Beuvray/Bibracte (Sektoren Côme Chaudron und Champlain) durchgeführten archäologischen Forschungsarbeiten

Zusammenfassung

In der Forschungssaison 2006 setzte man die seit dem Jahr 2000 in den Sektoren Côme Chaudron und Champlain durchgeführten Forschungen fort. Man beendete die Explorierung der im Sektor Champlain lokalisierten Objekte. Eine komplizierte stratigraphische Anordnung zeugt von dem Vorhandensein an dieser Stelle einer Reihe von nacheinander folgenden und mit der Eisenverhüttung und Bronzebearbeitung verbundenen architektonischen Anlagen. Die Endetappe war das Aufrichten anstelle der Holzbauwerke der Steinkonstruktionen, die schon im XIX Jh. von J.G. Bulliot lokalisiert und als CP11 und CP12 bezeichnet worden sind. Die Analyse der Konstruktionen lässt zukünftig manche mit

urbaner Entwicklung des „Handwerker- Viertels“ in Bibracte verbundenen Hypothesen verifizieren.

Die Forschungen im Sektor Côme Chaudron setzten sich zum Ziel, die Funktionen der nacheinander folgenden Anlagen und der bei ihrer Aufrichtung benutzten Konstruktions-techniken zu identifizieren. Die Grenzen des archäologisch erforschten Areals wurden etwas erweitert, um die Beziehungen des analysierten Werkstattkomplexes mit den benachbarten Anlagen zu erörtern, und um die damit verbundenen Kommunikationsverläufe zu bestimmen. Deshalb legte man eine Sondage an, die den trennenden Weg zwischen den Sektoren Côme Chaudron und Champlain teilweise durchschnit.

Jean-Paul Guillaumet, Laurent Dhennequin, Tomasz Bochnak, Federica Egloff, Petra Goláňová

Результаты археологических исследований оппидум в Mont Beuvray/Bibracte (сектор Côme Chaudron и Champlain) в 2006 году

Резюме

В 2006 году продолжены исследования, ведущиеся с 2000 года в секторах Champlain и Côme Chaudron. Завершены раскопки объектов, выявленных в секторе Champlain. Сложная стратиграфия указывает на наличие в этом месте сменяющих друг друга построек, связанных с обработкой железа и сплавкой бронзы. На завершающей стадии деревянные строения были заменены каменными конструкциями, обнаруженными в XIX веке J.-G. Bulliot и определенными им как CP 11 и CP 12. Анализ фундаментов очередных мастерских позволит в будущем установить достоверность части гипотез, связанных с урбанистическим развитием «ремесленного квартала» Bibracte.

Целью исследований в секторе Côme Chaudron являлась идентификация функциональной принадлежности сменяющих друг друга построек и определение конструкторской техники, примененной для их возведения. Площадь раскапываемой территории была несколько расширена для выяснения взаимосвязи анализируемого комплекса мастерских с соседними строениями, а также для определения связанных с ним коммуникационных трасс. В связи с этим был заложен шурф, частично пересекающий дорогу, разделяющую Champlain и Côme Chaudron.