

Jean-Paul Guillaumet, Laurent Dhennequin,
Tomasz Bochnak, Petra Goláňová, Doreen Mölders

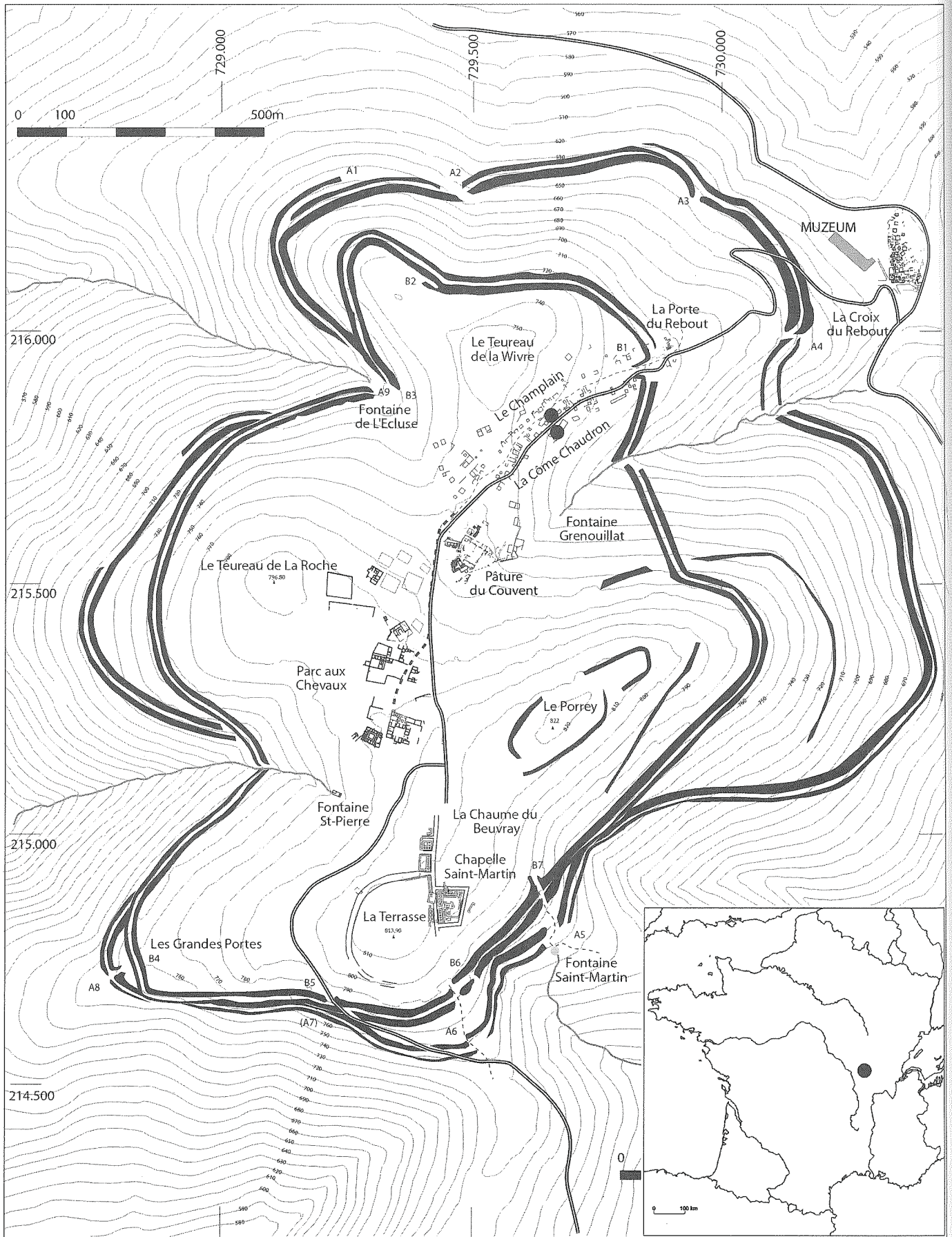
Wyniki badań wykopaliskowych na celtyckim oppidum Bibracte/Mont Beuvray (dep. Saône-et-Loire i Nièvre), w sektorach Côme Chaudron i Champlain, w roku 2005

Wzgórze Mont Beuvray (820 m.n.p.m.) znajduje się w regionie Morvan, będącym najdalej na północ wysuniętą częścią Masywu Centralnego. Jest to zarazem pasmo wzniesień najdalej wysunięte na zachód, wskutek czego strefa ta pozostaje ośrodkiem kondensacji mas powietrza napływających z nad Atlantyku. W konsekwencji, region Morvan charakteryzuje się przewagą wiatrów zachodnich, relatywnie surowym klimatem, niskimi temperaturami i częstymi mgłami oraz opadami (roczna suma opadów w regionie Haut Morvan waha się obecnie pomiędzy 1000 a 2000 mm, podczas gdy na okolicznych równinach nie przekracza 700 mm) (D. Bertin, J.-P. Guillaumet 1987, s.10).

Wzgórze Mont Beuvray było zasiedlone już w czasach neolitu (V. Kruta 2000, s. 468, 469), jednak rozkwit osadnictwa w jego rejonie przypadł na ostatnie dwa wieki przed Chrystusem, kiedy na wzgórzu znajdowało się Bibracte: oppidum potężnego plemienia Eduów. Lokalizacja pomiędzy dorzecziami Saony, Sekwany, Loary i Yonne, umożliwiała Eduom kontrolę nad drogą handlową wiodącą z południa biegiem Rodanu i Saony z Massalii oraz nad szlakami biegnącymi ku północnej i zachodniej Galii. Strategiczne położenie oppidum było jedną z najważniejszych przyczyn potęgi tego plemienia. Bibracte, wspomiane m.in. przez Strabona (*Geografia*, IV, 3, 2), odgrywało ważną rolę podczas wojny galijskiej. Kilukrotnie wzmiankowane przez Cezara (m.in. jako „oppido Haedurum longe maximo et copiosissimo”, *De Bello Gallico* [BG], I, 23) było miejscem, gdzie Wercyngetoryks proklamował powstanie przeciw Rzymianom. Tam też Cezar spędzał zimę 52/51 r. przed Chr. (BG VII, 90), a analiza jego przekazu wskazuje, że namiestnik Galii Narbońskiej mógł zredagować „Wojnę galijską” jedynie w tym czasie, tj. między zwycięstwem pod Alezją, a kampanią przeciw Biturygom, Karnutom i Bellowakom. Podczas nieobecności Cezara w Bibracte, komendę nad stacjonującym tam legionem XII sprawował legat (od 5 grudnia 52 r. przed Chr. kwestor), Marek Antoniusz (BG VIII, 2). Zdaniem J. P. Bonenfant, fakt, że Cezar na swą kwaterę obrał Bibracte, wskazuje jednoznacznie, że oppidum to musiało oferować legionistom dogodne warunki zakwaterowania, które równoważyły niedogodności wynikające z relatywnie surowego klimatu.

Rozkwit Bibracte przypadł na I w. przed Chr., jednak już u schyłku tego stulecia oppidum zostało w znacznym stopniu opuszczone, a głównym miastem regionu zostało założone


przez Rzymian Augustodunum (ob. Autun), o którym jako o „stolicy Eduów” pisze Tacyt, opisując powstanie Sakrowira w 21 roku po Chr. (*Roczniki*, III, 43). To właśnie Autun było początkowo identyfikowane ze starożytnym Bibracte (główną po temu przesłanką było odkrycie w tym mieście trzech inskrypcji z napisem Bibracte) i dopiero wyniki badań J. G. Bulliot, prezesa Société Eduenne z Autun, przyczyniły się do przyjęcia obowiązującej dziś koncepcji, w myśl której starożytne Bibracte znajduje się na Mont Beuvray. J. G. Bulliot prowadził badania w latach 1867–1895, a w latach 1897–1907 prace kontynuował jego siostrzeniec J. Déchelette (J. G. Bulliot 1899; J. Déchelette 1904). Uczony ten zaobserwował znaczne podobieństwo materiałów z Bibracte, Manching, Stradonic i Velem-St-Veit, zestawiając charakterystyczne zabytki w tabelę porównawczą i opatrując je wielokrotnie cytowanym komentarzem: „*On est comme en présence d'une couche uniforme recouvrant une vaste zone de territoire celtique et présentant sur tous les points de ses affleurements les mêmes séries d'objets. [...] Il est remarquable que jusqu'à ce jour toutes ces stations appartiennent au territoire celtique.*” (J. Déchelette 1927, s. 970, 972). Po śmierci J. Déchelette'a podczas I wojny światowej, na Mont Beuvray na długi czas zaprzestano badań. Wprowadzone przez tego uczonego określenie „cywilizacja oppidów” (*la civilisation des oppida*) weszło do obiegu naukowego i zostało zaakceptowane tym łatwiej, że za jego pomocą można było klarownie objaśnić mechanizm rzymskich sukcesów militarnych w Galii. Według tej hipotezy, oppida były osadami o dużym znaczeniu ekonomicznym, posiadały zgromadzone zapasy żywności, a zarazem ich umocnienia nie mogły oprzeć się przez dłuższy czas Rzymianom, którzy stosowali rozwinięte techniki oblężnicze. Po zdobyciu twierdzy Rzymianie zyskiwali niezbędne zaopatrzenie dla legionów, natomiast system obronny Celtów ulegał unicestwieniu, ponieważ oppida były zarazem centrami politycznymi i religijnymi. Omówiona zależność do pewnego stopnia pozwala też zrozumieć niepowodzenia Rzymian w Germanii, gdzie nie było dużych centrów o charakterze protomiejskim, a dowodzący legionami musieli dbać o zapewnienie prowiantu dużej ilości ludzi (J. P. Bonenfant 1996, s. 173). Jak zauważa J. P. Bonenfant, w przypadku Galii to nie Rzymianie przyczynili się do rozwoju ośrodków miejskich, a raczej odwrotnie; istniejąca sieć oppidów ułatwiła podbój rzymski (J. P. Bonenfant 1996, s. 173).



Ryc. 1. Mont Beuvray/Bibracte. Lokalizacja sektorów Côme Chaudron i Champlain. Czarny punkt oznacza lokalizację wykopów

Abb. 1. Mont Beuvray/Bibracte. Lokalisierung der Sektoren Côme Chaudron und Champlain. Schwarzer Punkt markiert die Lokalisierung der Grabungsschnitte

Рис. 1. Mont Beuvray/Bibracte. Локализация секторов Côme Chaudron и Champlain. Черная точка обозначает местонахождение раскопов



Ponowne badania wykopaliskowe na Mont Beuvray rozpoczęto w roku 1984. W kolejnych latach Republika Francuska kupiła Mont Beuvray, u stóp wzgórza wzniesiono Musée de la civilisation celtique (Muzeum cywilizacji celtyckiej), a w odległej o 5 km od *oppidum* wiosce Glux-en-Glenne wybudowano Centre d'archéologie européenne; zespół laboratoriów, pracowni i bibliotekę z zapleczem zapewniającym zakwaterowanie ekip prowadzących badania wykopaliskowe. Przedsięwzięcie to zaliczono do tzw. Grands Travaux du Président de la République. Obecnie badania na terenie *oppidum* są prowadzone w kilku sektorach, określanych nazwami zwyczajowymi, stosowanymi przez J. G. Bulliot. Pâture du Couvent¹ (PCO) to centralna partia *oppidum*, natomiast Parc aux Chevaux (PC) to rejon z założeniami o charakterze rezydencjonalnym. Sektory Côme Chaudron (CC) i Champlain (CP) to dwie strefy, gdzie zidentyfikowano ślady obecności pracowni metalurgicznych i emalierskich, położone symetrycznie po dwóch stronach drogi D 274, będącej zarazem granicą administracyjną pomiędzy departamentami Saône-et-Loire i Nièvre (ryc. 1). Przebieg wspomnianej drogi w znacznym stopniu odpowiada lokalizacji głównej osi komunikacyjnej *oppidum*. Wiodła ona na wzgórzu od strony północno-wschodniej, u podnóża biegnąc przy ciałopalnym cmentarzysku². Droga przecinała dwie linie wałów, a na teren *oppidum* prowadziła szeroka brama kleszczowa flankowana wałami typu *murus gallicus* (tzw. Porte de Rebout). Powierzchnia *oppidum* wynosiła ok. 200 ha, z czego ok. 135 ha znajdowało się w wewnętrznym pierścieniu murów.

Na terenie Bibracte pracowały bądź pracują ekipy ośrodków naukowych z Francji i innych krajów europejskich, m.in. Dijon, Paryża, Tours, Bolonii, Brukseli, Budapesztu, Edynbur-

ga, Kilonii, Lipska, Lozanny, Madrytu, Saragossy i Wiednia. W roku 2005 po raz pierwszy w badaniach uczestniczyła grupa studentów Instytutu Archeologii Uniwersytetu Rzeszowskiego (IAURz)³. Grupa ta weszła w skład zespołu koordynowanego przez J. P. Guillaumeta, który od roku 2000 prowadzi badania w sektorach Côme Chaudron i Champlain. Prócz grupy z IAURz, w omawianych sektorach pracowali studenci Université Paris 1 (Panthéon Sorbonne), Université Paris 4 (Sorbonne), Université de Toulouse 2 (Le Mirail) i Ecole du Louvre. Badaniami terenowymi kierował L. Dhennequin przy udziale T. Bochnaka, P. Goląńowej i D. Mölders. Opracowaniem ceramiki zajmował się J. Simon, a analizę znalezisk metalowych powierzono F. Eglhoff. Badania architektoniczne w obrębie sektorów Côme Chaudron i Champlain prowadziła C. Lefèvre.

Pierwsze prace wykopaliskowe w obrębie sektorów Côme Chaudron i Champlain rozpoczął J. G. Bulliot. Wytyczył on szereg sondażowych wykopów i zlokalizował wątki murów licznych budowli, którym nadał kolejne numery. Obecne badania ograniczają się do wybranych obiektów zlokalizowanych przez J. G. Bulliot, przy czym prowadzona w sposób systematyczny eksploracja doprowadziła również do odkrycia założeń nieznanych w XIX w. Z tego powodu w opisach stosuje się zarówno oznaczenia nadane przez J. G. Bulliot (CC 19, CP 11), jak i współczesną numerację obiektów (np. budynek [1977]⁴). Jak dotąd, najlepiej rozpoznana jest najmłodsza faza zasiedlenia omawianych sektorów, datowana na okres pomiędzy podbojem Galii, a opuszczeniem *oppidum*. Stopniowo odkrywane są warstwy starsze, łączone ze schyłkiem niezależności plemion celtyckich.

1. BADANIA W SEKTORZE CÔME CHAUDRON

Sektor Côme Chaudron jest usytuowany po południowej stronie głównej drogi *oppidum*, na stoku opadającym ku południowemu wschodowi (ryc. 1). Z uwagi na znaczny spadek terenu, zabudowa w tym rejonie musiała wykorzystywać sztuczne terasy. Zabudowania miały relatywnie wąskie fasady od strony drogi (szerokości ok. 5–6 m), natomiast ciągnęły się niekiedy kilkanaście metrów w stronę zbocza. Co za tym idzie, część budowli w tym rejonie to konstrukcje dwukondygnacyjne, przy czym od strony zbocza istniał zapewne bezpośredni dostęp do dolnej kondygnacji, natomiast wejście od strony drogi wiodło na górny poziom budynku.

Podczas badań w roku 2004, w obrębie sektora Côme Chaudron wydzielono dwie, niezależnie eksplorowane strefy. W strefie 1 znajduje się budynek określony przez J. G. Bulliot symbolem CC 19, natomiast w strefie 2 odsłonięto nieznane dotychczas założenie, bezpośrednio przylegające od strony północno-zachodniej do CC 19. Budynkowi temu nadano numer 1977. Podział na strefy zachowano również w roku 2005.

STREFA 1: BUDYNEK CC 19

Badania koncentrowały się na wyjaśnieniu zależności stratygraficznych w obrębie obiektów [1889] i [1890]. Część usytuowana na południe od wykopu J. G. Bulliot nie była eksplorowana, natomiast kontynuowano badania w obrębie muru budynku określonego przez J. G. Bulliot jako CC 19. Badania prowadzone od 2002 r. doprowadziły do ujawnienia trzech faz konstrukcji budynku, czego J. G. Bulliot nie był świadomy.

³ Uprzejmie dziękujemy prorektorowi Uniwersytetu Rzeszowskiego, dr hab. prof. J. Kitowskiemu za sfinansowanie kosztów podróży studentów Instytutu Archeologii do Mont Beuvray.

⁴ W obrębie poszczególnych sektorów Bibracte obowiązują ciągła numeracja jednostek stratygraficznych. Numery przyznaje się zarówno warstwom, jak i obiektom oraz ich negatywom. W niektórych przypadkach tej samej jednostce stratygraficznej przypisano kilka numerów. Numery jednostek stratygraficznych podawane są w nawiasach kwadratowych. Na zamieszczonych w niniejszym tekście rycinach nie przedstawiono wszystkich wzmiankowanych jednostek stratygraficznych, ponieważ część z nich została wyeksplorowana i zadokumentowana na odrębnych rysunkach.

¹ Nazwa „Klasztorne pastwisko” pochodzi od klasztoru franciszkanów, którzy zajmowali część Mont Beuvray od średniowiecza do XVII w.

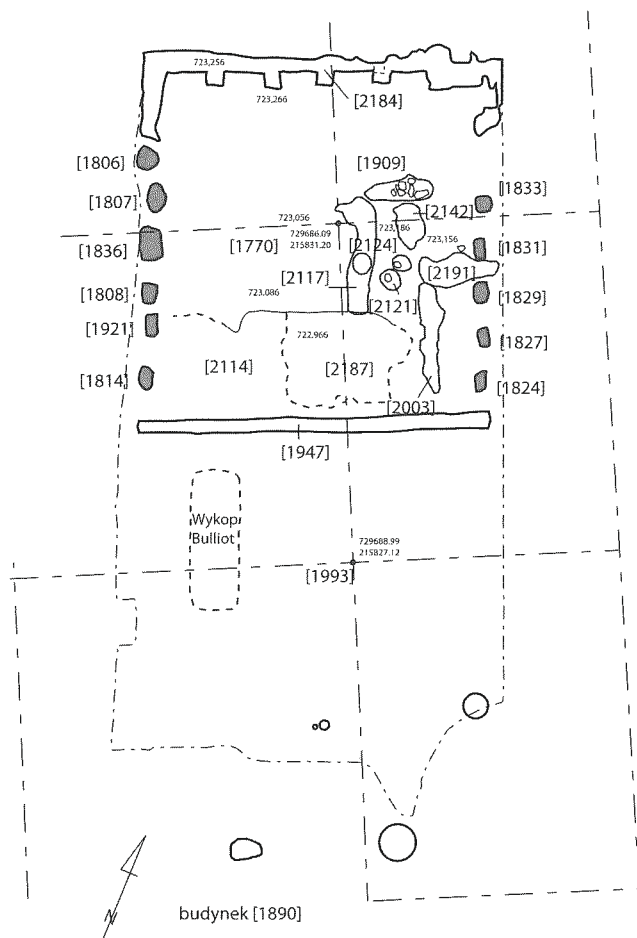
² Obecnie w miejscu nekropoli znajduje się muzeum oraz parking.

Faza 1⁵ – budynek [148]

Najmłodsza faza budynku CC 19 to konstrukcja kamienna, posadowiona na warstwie [1890], odpowiadającej budowlom z fazy 2. Wymiary budynku z fazy 1 niemal ściśle odpowiadają rozmiarom starszej konstrukcji, daje się jednak zauważyć nieznaczne przesunięcie budynku na linii N-S. Faza 1 w znacznej części została rozpoznana w sezonach 2000–2004 (Rapport 2001; 2002; 2003; 2004).

Faza 2 – budynek [1890]

Północna część budynku CC 19 w środkowej fazie [warstwa/obiekt 1890] (ryc. 2) była posadowiona na warstwie o zbitej strukturze barwy żółtej [1770], która być może jest skałą macierzystą. W roku 2006 planowane jest zweryfikowanie tego założenia. Południowa partia ob. [1890] została osadzona na północnej części budynku z fazy 3 [188]. Dolna partia budynku fazy 2, złożona z ze zbitej ziemi barwy czerwonej w części północnej [1987] i ciemnożółtej w części północ-



Ryc. 2. Côme Chaudron, strefa 1, CC 19, faza 2, budynek [1890]. Plan ogólny

Abb. 2. Côme Chaudron, Zone 1, CC 19, Phase 2, Gebäude [1890]. Allgemeiner Plan

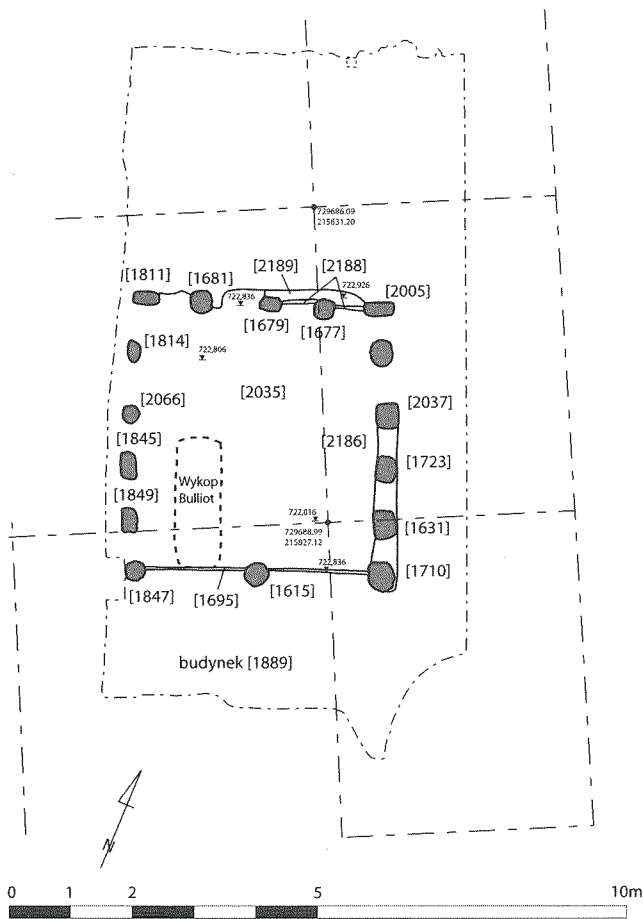
Рис. 2. Côme Chaudron, зона 1, CC 19, фаза 2, постройка [1890]. Общий план

⁵ W obrębie omawianego obiektu nie osiągnięto calca, więc niemożliwe jest określenie całkowitej ilości faz. Z tego powodu w niniejszym komunikacie zachowano roboczą numerację faz, gdzie stadium najmłodsze określono numerem 1, a najstarszemu znanemu przypisano numer 3.

no-wschodniej [2187] i południowej [1993] przypuszczalnie została ułożona w celu wyrównania poziomu przy porządkowaniu pozostałości budowli z fazy 3 [1889]. Zwyczaj wielokrotnego naprawiania i wyrównywania powierzchni użytkowych jest często obserwowany w budynkach sektorów Côme Chaudron i Champlain. W partii przyściennej omawiany poziom przygotowawczy pokrywał pozbawione wypełniska negatywy słupów budowli z fazy 3. Obecność pustych przestrzeni w przyziemiu słupów fazy 3 pozwala przypuszczać, że podczas porządkowania terenu pod budowę budynku fazy 2 nie usuwano całkowicie starszych elementów konstrukcyjnych, a jedynie spiłowano je na pierwotnym poziomie użytkowania, a następnie zagłębione w ziemi partie pokryto warstwą ziemi mającą wyrównać poziom na całym obszarze budynku fazy 2. Konstrukcja ścian opierała się na słupach biegnących wzdłuż wschodniego [1824], [1827], [1829], [1831], [1833] i zachodniego boku [1806], [1807], [1808], [1814], [1836] i [1921] oraz na drewnianych podwalinach w części południowej [1947] i północnej [2184]. W umieszczonych poziomo belkach – podwalinach mocowano konstrukcję ścian. Wypełnisko podwaliny północnej, wzmocnionej dodatkowo rzędem regularnie rozmieszczonych słupów, będzie badane w roku 2006. Słupy w omawianej partii budowli mają przekrój czworokątny i są posadowione płycej niż elementy konstrukcyjne budowli z fazy 3. Być może ich użytkowanie pozostaje w związku z drewnianym budynkiem [1977], który znajduje się w strefie 2. Wejście do budynku CC 19 w fazie 2 znajdowało się przypuszczalnie od strony południowej, bowiem odstęp między równomiernie rozmieszczonymi słupami w pozostałych ścianach są zbyt małe, by można było ułożyć tam otwór drzwiowy. Nie dysponujemy danymi odnośnie do organizacji przestrzeni po południowej stronie budynku. Niewykluczone, że była ono częściowo zadaszona. W takim wypadku można przypuszczać, że słupy [1631], [1710], [1723], [1845], [1847], [1849] związane zasadniczo z fazą 3 omawianej budowli, były wtórnie wykorzystane w fazie 2. Z uwagi na szczątkowy stan zachowania, trudno jest uchwycić poziom użytkowy budynku z fazy 2. We wschodniej części budynku zidentyfikowano strefę związaną z działalnością produkcyjną. Strefa ta była posadowiona nieco wyżej względem pozostałej części spągu. Z omawianą partią budynku fazy 2 łączą się słupy [1829] i [1831], dwa wydłużone obiekty [2142] i [2191] o ciemnym wypełnisku przesyconym drobinami węgla drzewnego i żendry, dwa niewielkie, koliste obiekty o czerwonym wypełnisku [2121, 2124] oraz wydłużony obiekt [2117], w obrębie którego natrafiono na cegłę z otworem dmuchowym [2004] (ryc. 5). Opisane obiekty wskazują jednoznacznie na istnienie strefy związanej z obróbką żelaza, jednak w obecnym stanie badań nie można jednoznacznie wiązać wspomnianych znalezisk z fazą 2. Być może jest to część większego założenia, którego pozostałości mogą ewentualnie znajdować się w partii południowej, poza obecnie wytyczonymi granicami wykopu. Określenie chronologii omówionych obiektów jest poważnie utrudnione, ponieważ w ich obrębie nie natrafiono na znaleziska posiadające walor wyznaczników chronologicznych. Obecność silnie zbitych warstw [2114] i [1993] pozwala wyznaczyć koniec użytkowania wspomnianych struktur na czasy panowania Augusta, co odpowiada datowaniu budowli [1977] z sektora 2 i znajduje potwierdzenie w datowaniu noża, którego opis umieszczono poniżej (ryc. 7: 5).

Faza 3 – budynek numer [1889] (ryc. 3)

Budynek z fazy 3 to, w świetle dotychczasowych badań, najstarsza konstrukcja w obrębie omawianego odcinka. Jej granice są bardzo dobrze poznane. Ścianę południową stanowiła konstrukcja wykorzystująca trzy słupy [1615], [1710], [1847], a odstępy pomiędzy nimi są wystarczająco szerokie, by można było usytuować tam otwór wejściowy. W ścianie północnej znajdowało się pięć czworokątnych słupów wzmacnianych



Ryc. 3. Côme Chaudron, strefa 1, CC 19, faza 3, budynek [1889]. Plan ogólny

Abb. 3. Côme Chaudron, Zone 1, CC19, Phase 3, Gebäude [1889]. Allgemeiner Plan

Рис. 3. Côme Chaudron, зона 1, CC 19, фаза 3, постройка [1889]. Общій план

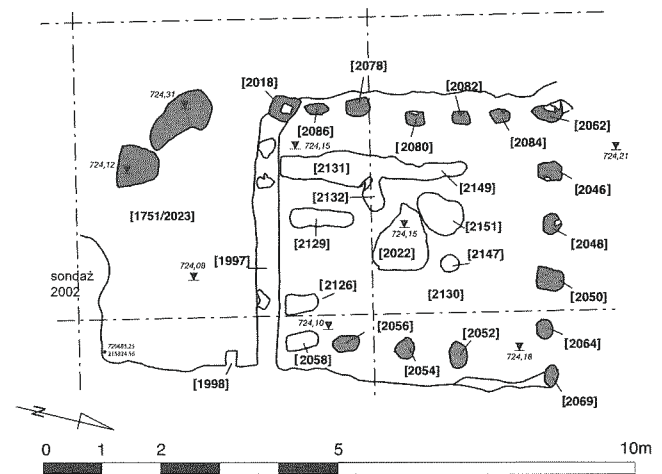
od północy kamieniami [1677], [1679], [1681], [1811], [2005]. Ich rozmieszczenie wskazuje, że ściana ta była pozbawiona otworu drzwiowego. Prawdopodobnie przy wykonywaniu północnej ściany budynku wykopano najpierw szeroki rów, w którym osadzono słupy wzmacniając je kamieniami, pomiędzy słupami zamocowano przepierzenie [2188], a następnie rów zasypano rumoszem i ziemią [2189]. Ślady po przepierzeniu są widoczne pod postacią żółtej gliny wypełniającej część przestrzeni między słupami [1677], [1679] i [2005]. Ścianę zachodnią stanowiła konstrukcja oparta na sześciu słupach [1811], [1814], [1845], [1847], [1849] i [2066], usytuowanych naprzeciw słupów ściany wschodniej [1631], [1710], [1723], [2005] i [2037]. Słupy ściany wschodniej były posadowione w wykopanym uprzednio rowie, podobnie jak omówiona wyżej konstrukcja ściany północnej. Odslonięto również poziom

użytkowy [2035] budynku fazy 3. Poziom ten, barwy szaroczarnej, nie został dotychczas wyeksplorowany. Profil warstwy [2035] jest uchwytany w wykopie sondażowym wykonanym przez J. G. Bulliot i dzięki temu możemy stwierdzić, że posiada on ok. 2 cm grubości i składa się z szeregu drobnych warstw barwy czarnej i brunatnej. Określenie chronologii fazy 3 sprawia szereg trudności, ale wydaje się, że można ją datować na fazę La Tène D2b i czasy panowania Augusta. Być może planowana na rok 2006 eksploracja poziomu użytkowego pozwoli na uściślenie datowania budynku z fazy 3.

Pod budynkiem [1889] uchwyciono ślady dwóch starszych struktur. W profilu wykopu J. G. Bulliot (Rapport 2004, 173), poniżej poziomu [2035] widoczna jest warstwa grubości ok. 10 cm, którą być może należy interpretować jako ślady wyrównywania powierzchni pod wznoszony budynek. Pod wspomnianą warstwą, widoczny jest jeszcze jeden poziom, barwy czarnej. Zapewne są to pozostałości starszej budowli.

STREFA 2: BUDYNEK NUMER [1977]

Celem badań prowadzonych w roku 2005 było zakończenie eksploracji obiektu zidentyfikowanego w roku 2004 i ewentualne określenie jego funkcji. Udało się precyzyjnie uchwycić granice opisywanego budynku; ślady regularnie rozmieszczonych słupów ściany zachodniej i północnej oraz negatyw podwaliny południowej (ryc. 4). Od wschodu budynek [1977]



Ryc. 4. Côme Chaudron, strefa 2, Budynek [1977]. Plan ogólny

Abb. 4. Côme Chaudron, Zone 2, Gebäude [1977]. Allgemeiner Plan

Рис. 4. Côme Chaudron, зона 2, постройка [1977]. Общій план

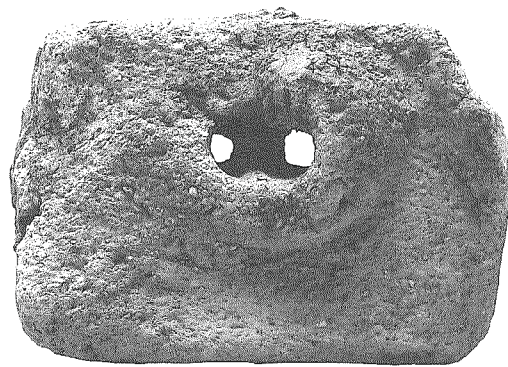
przylegał do obiektu określonego przez J. G. Bulliot jako CC 19. Ścianę północną budynku [1977] tworzyło sześć czworokątnych słupów [2046], [2048], [2050], [2062], [2064] i [2069], które runęły do wnętrza budynku, częściowo naruszając jamy, w których były osadzone. Słupy te były rozmieszczone w odległości ok. 0,9 m jeden od drugiego, a do ich wewnętrznych powierzchni przybito poprzecznie deski tworzące ściany. Podczas eksploracji wnętrza budynku, pod deskami, odkryto ślady białawej substancji⁶. Słupy ściany zachodniej przypominały

⁶ Pobrano próbki wspomnianej substancji. Wyniki analizy nie są jeszcze znane, ale można przypuszczać, że były to pozostałości wapna użytego do białenia lub zdobienia wewnętrznej powierzchni ściany północnej.

analogiczne elementy konstrukcyjne ściany północnej, były też wkopane na podobną głębokość 35–40 cm. Na końcu rzędu słupów ściany zachodniej znajduje się większy i głębszy dołek posłupowy [2018], w którym pierwotnie był osadzony narożny, południowo-zachodni słup budynku. Obserwowane naruszenia niektórych dołków posłupowych [2062], [2082] i [2084] są zapewne związane z runięciem konstrukcji nośnej ściany. Podobnie jak ściana północna, również i ściana zachodnia była od wewnątrz wyłożona poprzecznie przybitymi deskami, z których jedną pobrano do analizy dendrochronologicznej. Ściana wschodnia budynku [1977] jest trudniej uchwytana. Pozostawała ona związana konstrukcyjnie z sąsiednim, opisanym wyżej budynkiem CC 19 ze strefy 1. Jej konstrukcję tworzyły słupy, po których pozostały dołki [2052], [2054], [2056], [2058], rozlokowane symetrycznie względem słupów ze ściany zachodniej. Należy jednak zauważyć, że w ścianie wschodniej brak jest dołka posłupowego odpowiadającego dołkowi nr [2084]. W roku 2005 wyeksplorowano negatyw podwaliny ściany południowej [1997] budynku [1977], który wstępnie odsłonięto w poprzednim sezonie wykopaliskowym. W wypełniku odkryto m.in. fragmenty ceramiki *terra sigillata* z imiennym stemplem L. TETTIVS SAMIA. Znaleździśko to pozwoliło na datowanie wypełnika na ostatnie dwudziestolecie I w. przed Chr. (A. Oxé 1968, s. 453–459). Datowanie to odpowiada chronologii innych materiałów z budynku [1977], w szczególności z wypełnika słupów [2056] i [2069]. Zidentyfikowana w roku 2004 warstwa destrukcji pokrywająca znaczną część spągu budynku [1977], a oznaczona numerem [1751], sięgała poza negatyw podwaliny ściany południowej [1997]. Eksploracja warstw położonych poniżej wspomnianego poziomu zniszczeń pozwoliła na rozpoznanie sytuacji stratygraficznej po południowej stronie budynku [1977]. Uchwycono tam poziom użytkowy, którego powierzchnia była przepalona w mniejszym stopniu niż poziom użytkowy wewnątrz budynku [1977]. W wschodniej części wspomnianego poziomu użytkowego uchwycono negatyw po belce [1998], za pomocą której zakotwiono fragment konstrukcji przyległego budynku CC 19.

MATERIAŁ ZABYTKOWY

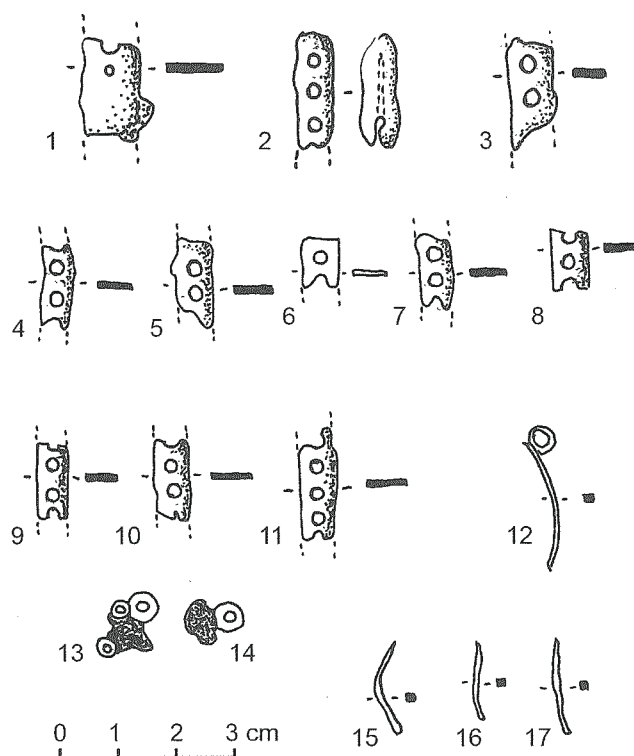
W przeciwieństwie do badań z roku 2004 (Rapport, 2004), eksploracja warstwy zniszczeń [1986] przyniosła relatywnie skromny materiał zabytkowy, jednak poniżej wspomnianej warstwy, na poziomie użytkowym budynku [1977], natrafiono na szereg interesujących znalezisk. Poziom ten, oznaczony numerem [2130], dostarczył licznych materiałów poświadczających obróbkę żelaza (pozaginane małe blaszki, drobne kółeczka z drutu żelaznego, kawałki drutu o przekroju okrągłym i kwadratowym, fragmenty azurowych taśm żelaznych itp.) (ryc. 6). Liczebność tych znalezisk (zidentyfikowano ok. 150 fragmentów azurowych taśm i ok. 200 kawałków drutu) pozwala przypuszczać, że w budynku [1977] prowadzono wyspecjalizowaną działalność rzemieślniczą związaną z wykańczaniem drobnych przedmiotów żelaznych. W obecnym stanie badań nie można określić precyzyjnie technologii i przeznaczenia azurowych, żelaznych taśm. Należy podkreślić, że otwory rozmieszczano w równych odstępach, a wszystkie znalezione fragmenty taśm mają zbliżoną szerokość. Obserwacje makroskopowe pozwalają sądzić, że otwory



Ryc. 5. Côte Chaudron, sektor 1, budynek CC 19. Cegła z otworem duchowym [2004]

Abb. 5. Côte Chaudron, Sektor 1, Gebäude CC 19. Ziegelstein mit einer Dachöffnung [2004]

Рис. 5. Côte Chaudron, сектор 1, постройка CC 19. Кирпич с отверстием-продухом [2004]



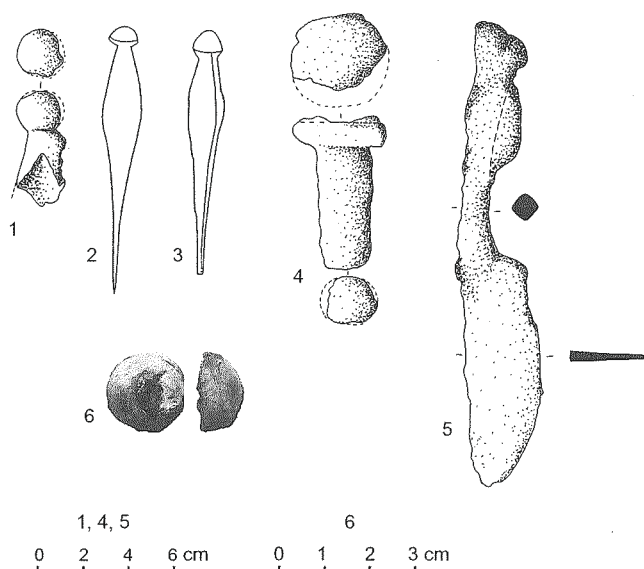
Ryc. 6. Côte Chaudron, strefa 2, Budynek [1977]. Materiał zabytkowy. 1–11 – żelazne perforowane taśmy; 12 – żelazny drucik z przywartym żelaznym kółkiem; 13, 14 – żelazne kółeczka; 15, 16 – fragmenty żelaznego drutu

Abb. 6. Côte Chaudron, Zone 2, Gebäude [1977]. Fundmaterial. 1–11 – eiserne perforierte Bänder; 12 – Eisendraht mit einem angeschmiegten Eisenrad; 13, 14 – Eisenringe; 15, 16 – Fragmente eines Eisendrahtes

Рис. 6. Côte Chaudron, зона 2, постройка [1977]. Вещевой материал. 1–11 – железные перфорированные ленты; 12 – железная проволока с железным кольцом; 13, 14 – железные колечки; 15, 16 – фрагменты железной проволоки

wykonywano za pomocą przebijała, przy czym ich regularne rozmieszczenie nasuwa przypuszczenie, że mogły być one wykonywane seryjnie. Dodatkowym dowodem na poparcie tej hipotezy jest fakt, że na niektórych taśmach otwory wybijano bliżej jednego z boków żelaznej wstęgi i wówczas wszystkie otwory są przesunięte. Brak dowodów by sądzić, że znalezione na poziomie użytkowym budynku [1977] drobne kółeczka są fragmentami kolczug. Wszystkie one zostały znalezione pojedynczo (nie stwierdzono przypadku, by kółeczka były ze sobą połączone). Najprawdopodobniej wspomniane kółeczka były wykonywane z kawałków drutu, których znaczną ilość znaleziono na terenie omawianej pracowni.

W strefie 1 odkryto dobrze zachowany nóż, nawiązujący kształtem rękojeści do znalezisk z okresu panowania Oktawiana Augusta (ryc. 7: 5). Z tej samej strefy pochodzi drobny, półkulisty przedmiot brązowy (ryc. 7: 6). Jest to fragment



Ryc. 7. Côme Chaudron, sektor 1. Materiał zabytkowy. 1 – fragment narzędzia; 2, 3 – narzędzia do obróbki skóry znalezione w Vertault (wg N. Tisserand 2001); 4 – fragment narzędzia; 5 – nóż; 6 – fragment ozdobnego ćwieka brązowego

Abb. 7. Côme Chaudron, Sektor 1. Fundmaterial. 1 – Werkzeugfragment, 2, 3 – Werkzeug zur Lederverarbeitung aus Vertault (nach N. Tisserand 2001); 4 – Werkzeugfragment; 5 – Messer; 6 – Fragment eines bronzenen Ziernagels

Рис. 7. Côme Chaudron, сектор 1. Вещевой материал. 1 – фрагменты орудия труда; 2, 3 – орудия для обработки кожи, обнаруженные в Vertault (согл. N. Tisserand 2001); 4 – фрагмент орудия труда; 5 – нож; 6 – фрагмент декоративного бронзового гвоздя

ozdobnego ćwieka. Z terenu *oppidum* znany jest podobny okaz, niestety bez kontekstu (G. Hamm 1999, s. 91, nr 3). W wypełnisku jednego z dołków posłupowych CC 19 znaleziono fragment szklanej bransolety koloru fioletowego. Analogiczne okazy znane są z *oppidum* w Manching (R. Gebhard, 1989, pl. 33,37). Chronologia tego typu bransolet jest relatywnie szeroka i obejmuje cały okres La Tène D. W obrębie kamien-

nego muru budynku fazy 1 [148] odkryto monetę potynową (nr B2005.32.2134.1), która zostanie poddana szczegółowym analizom przez K. Gruel.

Ponadto w roku 2005 w strefie 2 odkryto dwa fragmentarycznie zachowane narzędzia. Jedno z nich, to pozbawiony części pracującej uchwyt zakończony kulistą gałką (ryc. 7: 1). Analogiczne uchwyty posiadają szydła służące do obróbki skóry (ryc. 7: 2, 3) (N. Tisserand 2001, s. 47, nr 106, 107). W wypełnisku dołka słupowego przy ścianie zachodniej odkryto trzonek innego narzędzia (ryc. 7: 4).

W sezonie 2005 w obrębie sektora Côme Chaudron odkryto fragmenty 67 naczyń. Wśród naczyń importowanych powszechnie spotykane są amfory italskie typu Dressel 1, odkryto również fragmenty wylewu amfory typu Dressel 20 pochodzącej z Betyki oraz imadło amfory typu Dressel 2–4. Na uwagę zasługują znaleziska fragmentów tzw. ceramiki kampanijskiej typu B, fragmentów tzw. *pre-sigillaty* oraz wspomniane wyżej dno naczynia *terra sigillata* ze stemplem L. TETTIVS SAMIA. Wśród ceramiki galijskiej, spotykane są zarówno naczynia lepiące w ręku, jak i wykonywane przy użyciu koła garncarskiego. Reprezentowana jest zarówno ceramika stołowa (talerze, miski i pucharki) jak i kuchenna. Ceramika malowana jest reprezentowana jedynie przez dwa fragmenty brzuśców naczyń barwy ciemnoczerwonej. Zidentyfikowano też pojedyncze fragmenty naczyń *terra nigra*.

PODSUMOWANIE WYNIKÓW BADAŃ W SEKTORZE CÔME CHAUDRON:

W wyniku badań prowadzonych w 2005 roku wyjaśniono zależności stratygraficzne w obrębie budynku CC 19, natomiast kwestią otwartą pozostaje określenie dokładnej chronologii absolutnej poszczególnych konstrukcji. W 2005 roku odsłonięto, jak się wydaje, wszystkie obiekty pozwalające na podjęcie próby rekonstrukcji analizowanych budowli. Wymiary budynku CC 19 we wszystkich fazach są niemal niezmiennione i wynoszą 4,5 x 5 m. Jak zaznaczono, daje się zauważyć nieznaczne odchylenie pomiędzy konstrukcją z fazy 3 i 2. Budowla z fazy 2 została przesunięta nieco bardziej na północ i wschód względem starszego założenia. Z kolei, wzajemne relacje pomiędzy fazą 2 i 1 są bardzo czytelne; kamienne mury budowli z fazy 1 zostały wzniesione dokładnie nad jamami, w których osadzono pierwotnie słupy budowli z fazy 2. Zagadnienie funkcji badanych obiektów pozostaje jeszcze częściowo nierozwiązane. Działalność rzemieślnicza wydaje się być związana z 2 fazą budowli, ale tę hipotezę należy zweryfikować poszerzając nieco granice wykopu ku wschodowi. Badania zachowanej części poziomu użytkowego budynku z fazy 1 być może ułatwi określenie funkcji obiektu nr 1889 i umożliwi jego datowanie.

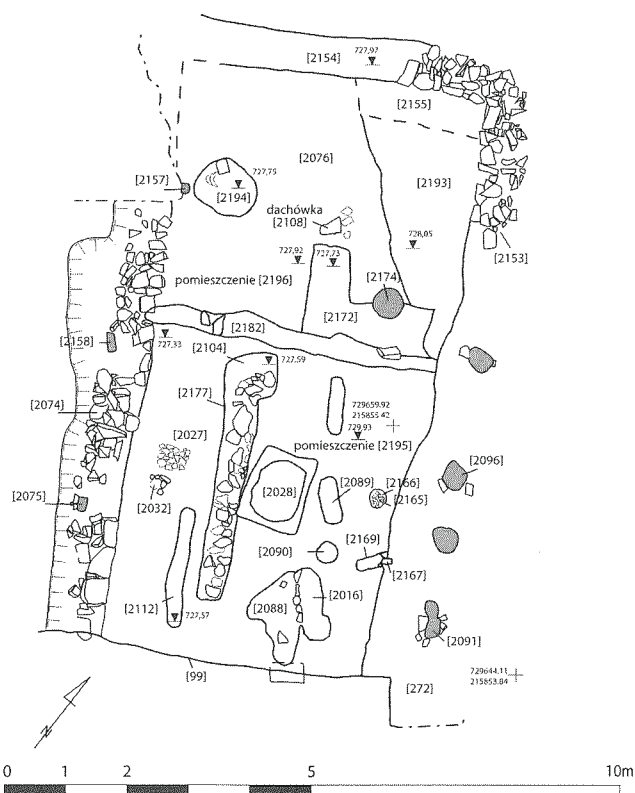
Badania budowli [1977] ze strefy 2 pozwoliły na uchwycenie wszystkich jej granic oraz umożliwiły wyjaśnienie szeregu problemów związanych z konstrukcją tego budynku. Z całą pewnością potwierdzono też prowadzenie w obrębie badanego założenia działalności rzemieślniczej związanej z obróbką żelaza.

2. BADANIA W SEKTORZE CHAMPLAIN

Badania z roku 2005 miały na celu rozpoznanie sytuacji stratygraficznej pod obiektami [1010], [1013] i [1014], które znajdują się na zachód od założeń CP 11 i które były badane w poprzednich sezonach. Wspomniane obiekty zostały określone jako pracownie metalurgiczne (obiekt [1013] to pozostałości warsztatu brązowniczego), z najmłodszej fazy osiedlenia *oppidum* (Rapport 2004). Odsłonięto dolną partię pracowni [1010], pod którym znajdował się antropogeniczny poziom żółtawej gliny [2012], [2041] z widocznymi licznymi koncentracjami kamieni średnicy ok. 5–10 cm i kawałkami amfor. Na poziomie tym odkryto też srebrny denar Sekwanów. Na południe od opisywanego poziomu znajdował się płytkie zapadlisko o wymiarach ok. 1,9 x 1,4 cm, wypełnione kamieniami średnicy ok. 10–20 cm. Funkcja wspomnianego obiektu nie jest znana; być może naturalne zagłębienie w ziemi zasypano kamieniami w celu wyrównania poziomu gruntu w okolicy pracowni. Materiał ceramiczny znaleziony na spągu pracowni pochodzi z fazy La Tène D2b oraz z czasów panowania Augusta, co odpowiada hipotetycznej dacie założenia pracowni kowalskich [1010], [1011] i [1012]. Przebadano też warstwę [2009], usytuowaną pod poziomem użytkowym pracowni [1013] oraz odsłonięto negatywy podwalin budynku. Warstwa [2009] została intencjonalnie usypana w celu wyrównania powierzchni pod pracownię. Jest to mieszanina kamieni i fragmentów amfor, podobna jak spełniająca analogiczną funkcję warstwy [2012] i [2041]. Odsłonięto też dwie warstwy ciemnej ziemi ze znaczną zawartością żendry, pozostające w związku z paleniskami znajdującymi się w pracowni [2197]. Mały i płytki prostokątny obiekt [2016], odkryty w południowo-wschodnim narożniku nie dostarczył materiału umożliwiającego jego datowanie.

BUDYNEK NUMER [2197]

Badania z roku 2005 doprowadziły do odsłonięcia śladów nieznanego dotychczas budowlę, określonej numerem [2197] (ryc. 8). Znajdowała się ona pod obiektami [1013], [1014] i [1010]. W przeciwieństwie do młodszych, odkrytych wcześniej budowli omawiane założenie posiada dobrze czytelne granice. Wymiary omawianej budowli wynosiły ok. 5,2 x 12,8 m. Budowla była przedzielona ścianą osadzoną w podwalinie [2182]. Pomieszczenie południowe, określone numerem [2195], miało wymiary ok. 5,1 x 6,8 m i było bezpośrednio skomunikowane z główną drogą *oppidum*. Pomieszczenie północne [2196] miało ok. 6 m długości i być może było nieco węższe (ok. 4,9 m). Jego zachodnia granica nie została jednak rozpoznana do końca, a zatem niewykluczone, że dalsze prace przyczynią się do zmiany powyższych ustaleń. Jak wskazują obserwacje dobrze zachowanych odcinków ściany zachodniej [2074] i narożnika północno-wschodniego, do konstrukcji dolnej partii budynku wykorzystano pozbawione zaprawy kamienie, spoczywające bezpośrednio na calcu [1011]. Odkrycie prostokątnych dołków postępowych [2075] i [2158] pozwala przypuszczać, że wyższe partie budynku były wykonane z drewna. Powiązanie wspomnianych obiektów z najstarszą fazą użytkowania jest potwierdzone przez odkrycie reliktyw ściany pod poziomem użytkowym pracowni brązowniczey [1013]. Ściana północna zachowała się jedynie w miejscu



Ryc. 8. Champlain, Budynek [2197]. Plan ogólny
Abb. 8. Champlain, Gebäude [2197]. Allgemeiner Plan
Рис. 8. Champlain, постройка [2197]. Общий план

styku ze ścianą wschodnią. Ściana wschodnia [2153] została uchwycona na długości ok. 3 m, poczynając od narożnika północnego. Mur ten urywa się gwałtownie na wysokości zaplecza pracowni kowalskiej [1010], gdzie znajduje się mur z kamieni wiązanych zaprawą [143], łączony z budynkiem CP 11. Można zatem domniemywać, że zniszczenie części muru [2153] ma związek bądź z założeniem pracowni kowalskiej, bądź też z wzniesieniem muru [143]. Południowa ściana omawianego budynku nie zachowała się.

POMIESZCZENIE [2195]

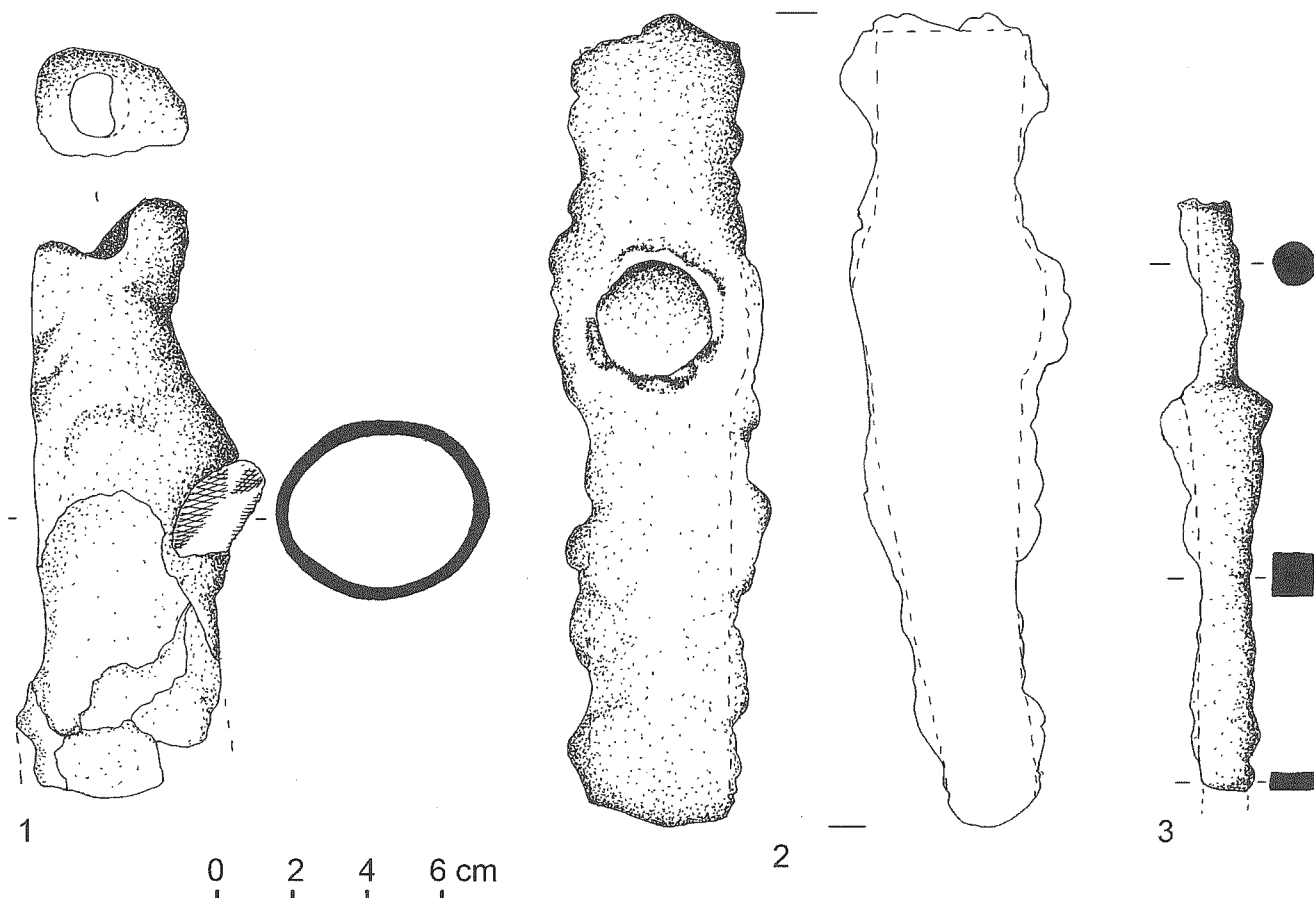
Poziom użytkowy omawianej budowli zachował się w bardzo dobrym stanie. W jego obrębie zlokalizowano trzy różniące się od siebie paleniska. Niestety, brak relacji stratygraficznych pomiędzy nimi uniemożliwia określenie ich chronologii względnej. Palenisko nr [2090] ma kształt niewielkiego, kolistego zagłębienia średnicy ok. 34 cm. Jego ściany mają kolor czerwony i zostały utwardzone w wyniku działania wysokiej temperatury. Omawiane palenisko pozostaje w związku z czarną warstwą zawierającą znaczną ilość żendry, co pozwala przypuszczać, że miało ono związek z działalnością kowalską. Palenisko oznaczone numerem [2028] należy do typu rozpowszechnionego w sektorach Champlain i Côme Chaudron (Rapport, 2002). Ma ono kształt czworokątnej (1,1 x 0,9 m) i charakteryzuje się zbitą, przepaloną strukturą barwy ceglastej. Omawiana struktura została zachowana *in situ* w celu wykonania analiz archeomagnetycznych. Palenisko nr [2027]

znajdowało się w odległości ok. 1,1 m na zachód od paleniska [2028]. Miało ono wymiary 35 x 20 cm i zostało wykonane przy użyciu fragmentów amfor. Wykorzystanie amfor do konstrukcji palenisk zostało zaobserwowane również w przypadku paleniska obiektu nr [1013]. Na południe od paleniska [2027] znajdowała się koncentracja kamieni (oznaczoną numerem [2032]), w obrębie której stwierdzono obecność tlenków miedzi. W omawianym pomieszczeniu zidentyfikowano też szereg obiektów, będących przypuszczalnie pozostałościami po instalacjach i urządzeniach związanych z działalnością rzemieślniczą. Są to obiekty [2016], [2088], [2089], [2112], [2169], [2176], [2166] i [2177]. Większość z nich posiada regularny kształt zbliżony do prostokąta. Dno czworokątnego obiektu [2169] było wyłożone fragmentami amfor. Niestety, ten właśnie obiekt został naruszony przez sondaż J. G. Bulliot [272]. Kolejny obiekt, [2166] ma kształt kolisty i zawierał dwa, niemal kompletne naczynia grubej roboty. Wydaje się, że jego chronologia nie odbiega od datowania innych obiektów w obrębie pomieszczenia [2195]. W świetle dotychczasowych ustaleń odnośnie do funkcji omawianego budowlę można przypuszczać, że interesujący nas obiekt to pozostałość zbiornika na płyny służące do hartowania. Odkryto też szereg warstw i obiektów związanych z przygotowaniem poziomu użytkowego [2026] omawianego pomieszczenia. Podobnie jak w przypadku młodszych pracowni (Rapport 2003), poziom użytkowy spoczywał na warstwie koloru pomarańczowego [2033]. Z użytkowaniem wspomnianego poziomu są związane

również dwa obiekty [2104] i [2168]. Obiekt [2104] to rowek o wymiarach ok. 4,1 x 0,3 m, wypełniony kamieniami i fragmentami amfor. Obiekt [2168], uszkodzony przez wkopany weń obiekt [2016], zawierał materiał zabytkowy poświadczający obróbkę żelaza.

POMIESZCZENIE [2196]

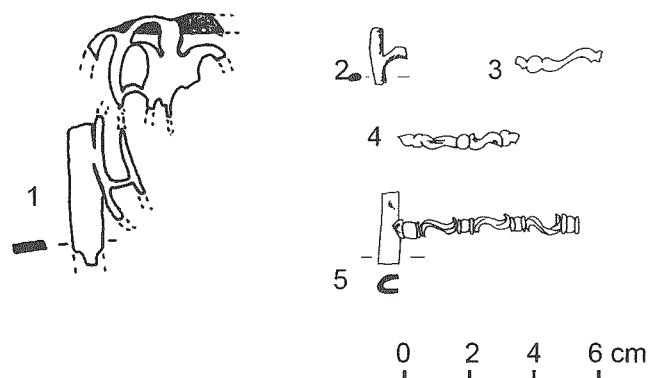
Niemal cała wewnętrzna powierzchnia pomieszczenia [2196], za wyjątkiem zerodowanej strefy [2155] wzdłuż muru północnego, była pokrywa wielocentymetrową warstwą koloru czarnego [2076]. W centralnej partii obiektu odkryto niemal całkowicie zachowaną dachówkę, która służyła jako podstawa paleniska [2108]. Na poziomie użytkowym zidentyfikowano dwa obiekty. Jeden z nich, kolistego kształtu [2194] znajdował się w okolicy muru, w zachodniej części budynku. W wypełnisku obiektu [2194] znajdowały się kamienie oraz fragmenty amfor. Drugi obiekt [2172] przecinał wszystkie poziomy antropogeniczne i sięgał calca, zatem można wnioskować, że jest on młodszy od całości założenia. Poziom użytkowy [2076] znajdował się ponad poziomem przygotowania [2133], analogicznym jak w przypadku pomieszczenia [2195]. Poziom ten nie został całkowicie przebadany i należy oczekiwać, że w wyniku dalszych prac mogą zostać ujawnione ślady urządzeń stanowiących wyposażenie pracowni. Wstępne datowanie omawianego założenia, wykorzystujące analizę znalezisk ceramiki, wskazuje, że zostało ono wzniesione w fazie La Tène D2.



Ryc. 9. Champlain, Budynek [2197]. Materiał zabytkowy. 1 – przedmiot żelazny (dysza?); 2 – młot; 3 – dłuto

Abb. 9. Champlain, Gebäude [2197]. Fundmaterial. 1 – Eisengegenstand (Düse?); 2 – Hammer; 3 – Meißel

Рис. 9. Champlain, постройка [2197]. Вещевой материал. 1 – железный предмет (сопла?); 2 – молот; 3 – долото



Ryc. 10. Champlain, Budynek [2197]. Materiał zabytkowy. 1 – fragment ażurowej blachy żelaznej; 2–5 – fragmenty pochew żelaznych pochodzących ze starszych badań na Mont Beuvray (wg G. Hamm 1999)

Abb. 10. Champlain, Gebäude [2197]. Fundmaterial. 1 – durchbrochenes Eisenblechfragment; 2–5 – Fragmente der aus älteren Untersuchungen auf dem Mont Beuvray stammenden Eisenscheiden (nach G. Hamm 1999)

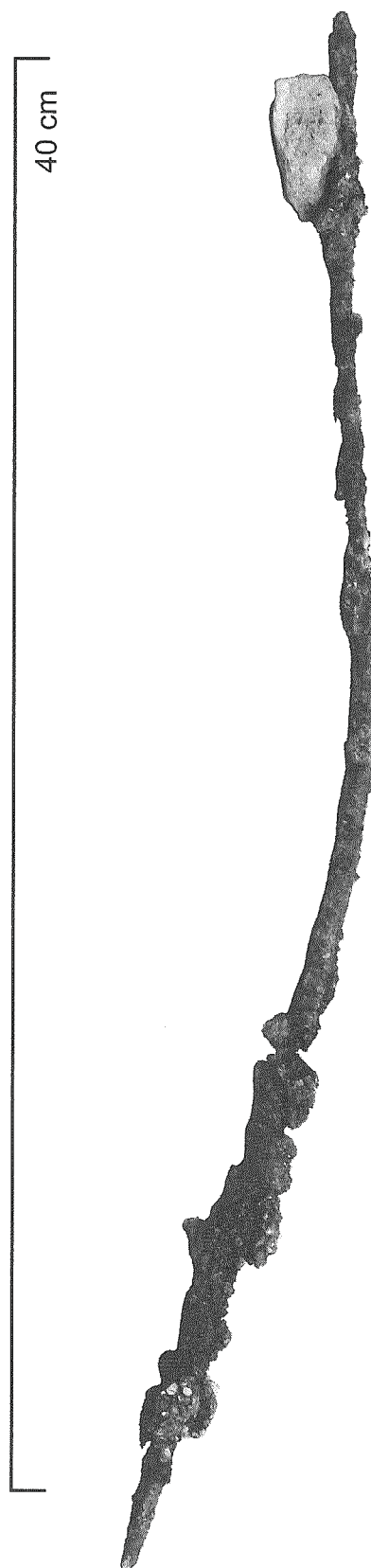
Рис. 10. Champlain, постройка [2197]. Вещевой материал. 1 – фрагмент ажурного листового железа; 2–5 – фрагменты железных ножен из предшествующих исследований на Mont Beuvray (согл. G. Hamm 1999)

WCZEŚNIEJSZE STRUKTURY

Określenie granic budowli [2197] pozwoliło na reinterpretację niektórych danych pozyskanych w poprzednich kampaniach. Przebadano obiekty zidentyfikowane w spągu warstwy [272]. Dwa z nich to dołki postłupowe z dodatkowymi umocnieniami z kamieni [2091, 2096]. Wydaje się jednak, że słupy te nie funkcjonowały wraz z budynkiem [2197], lecz ze starszymi założeniami w rejonie CP 11. Należy oczekiwać, że badania w kolejnych latach pozwolą na uzyskanie dodatkowych informacji dotyczących wspomnianych struktur. Badania w obrębie pomieszczenia [2196] wykazały istnienie warstwy barwy czarnej, usytuowanej około 20 cm poniżej poziomu [2076]. We wspomnianej czarnej warstwie stwierdzono dużą ilość zendry. Warstwa ta została rozpoznana tylko częściowo, jej dalsza eksploracja jest przewidziana na następne sezony badawcze.

MATERIAŁ ZABYTKOWY

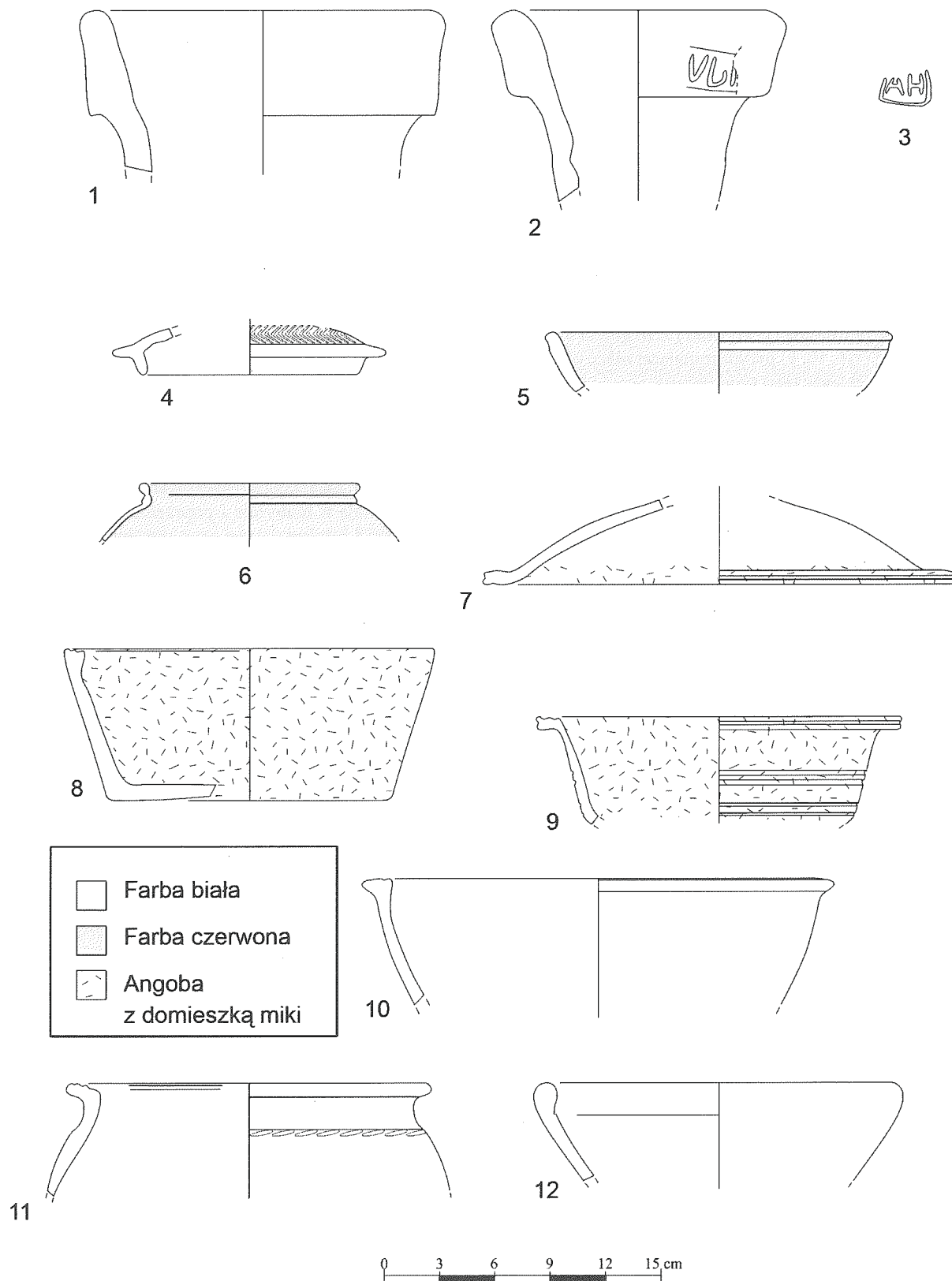
Jak zaznaczono wyżej, badania prowadzone w roku 2005 doprowadziły do odkrycia kolejnego budynku związanego z działalnością metalurgiczną [2197]. W jego obrębie zidentyfikowano dwa pomieszczenia. W pomieszczeniu [2196], które nie zostało całkowicie przebadane, zwraca uwagę znaczna ilość żużla, przekraczająca dziesięciokrotnie ilość znalezisk tego typu z sektora Côme Chaudron. Zidentyfikowano też inne ślady działalności metalurgicznej, takie jak żelazny przedmiot przypominający dyszę (ryc. 9: 1). Odkryto również materiały poświadczające działalność brązowniczą (fragmenty form oraz sztabkę), ale znaleziska te pochodzą z poziomu naprawiania klepiska, a zatem zostały znalezione na złożu wtórnym. Odkryto liczne zendry w okolicy małego paleniska



Ryc. 11. Champlain, Budynek [2197]. Fragment żelaznego rusztu

Abb. 11. Champlain, Gebäude [2197]. Fragment eines eisernen Feuerbocks

Рис. 11. Champlain, постройка [2197]. Фрагмент железного пода



Ryc. 12. Champlain, Budynek [2197] Ceramika. 1, Dressel I; 2 – Dressel I ze stemplem; 3 – Dressel I ze stemplem; 4 – zdobiona pokrywka; 5, 6 – ceramika malowana; 7–9 – ceramika pokryta angobą z domieszką miki; 10 – ceramika cienkościenna, lepiona ręcznie; 11, 12 – ceramika grubościenna, lepiona ręcznie

Abb. 12. Champlain, Gebäude [2197]. Keramik. 1 – Importamphoren vom Typ Dressel I; 2 – Dressel I mit Stempel; 3 – Dressel I mit Stempel; 4 – verzierter Deckel; 5, 6 – Malkeramik; 7–9 – angobierte (mit Glimmerbeimischung) Keramik; 10 – dünnwandige, handgeknetetete Keramik; 11, 12 – dickwandige, handgeknetetete Keramik

Рис. 12. Champlain, постройка [2197]. Керамика. 1, Dressel I; 2 – Dressel I со штампом; 3 – Dressel I со штампом; 4 – декорированная крышечка; 5, 6 – расписная керамика; 7–9 – керамика, покрытая ангобом с примесью слюды; 10 – тонкостенная лепная керамика; 11, 12 – толстостенная лепная керамика

nr [2090] oraz niewielkie zagłębienie [2166], które służyło prawdopodobnie do hartowania.

W roku 2005 w sektorze Champlain odkryto cztery żelazne narzędzia. Dwa z nich, duży młot (ryc. 9: 2) oraz dłuto (nr B2005.32.2041.3) mają związek z kowalstwem. Pochodzą jednak z poziomu naprawiania klepiska i nie mogą być bezpośrednio łączone z działalnością metalurgiczną prowadzoną w omawianym sektorze. W obiektach w pomieszczeniu [2195] odkryto dwa narzędzia ciesielskie: dłuto (ryc. 9: 3) i rylec (nr B2005.32.2007.2). Niewykluczone jednak, że obiekty, w których odkryto wspomniane narzędzia, powstały już po opuszczeniu pomieszczenia [2195].

W obrębie budynku [2197], na warstwie kamieni, na których opierała się podwalina [1791] odkryto fragment ażurowej blachy brązowej (ryc. 10: 1) przypominającej nieco okładziny *opus interrasile*. Obiekty tego typu, jednak wykonane z żelaza, znane są z badań J. G. Bulliot z pracowni określonej jako CC 35. Znaleźiska części pochew pochodzą też z innych warsztatów z Bibracte (ryc. 10: 2-5) (G. Hamm 1999, s. 91). Są to fragmenty okazów spotykanych w zespołach grobowych z fazy La Tène D. Pochwy tego typu, importowane z obszarów celtyckich, występują również w kulturze przeworskiej i oksywskiej (T. Bochnak 2005, s.48). Na poziomie [2026] w pomieszczeniu [2195] odkryto fragment rusztu (ryc. 11). Podobne znaleźiska znane są m.in. z *oppidum* w Manching (G. Jacobi 1974, pl.31,33).

Materiał z obiektu [2195] nie pozwala na dokładne określenie typu prowadzonych w jego wnętrzu prac, jakkolwiek działalność metalurgiczna jest potwierdzona w odniesieniu do paleniska [2029]. Z kolei liczne znaleźiska zendry z pomieszczenia [2196] nie pozostawiają wątpliwości co do typu prowadzonej tam działalności. Niestety, brak jam odpadkowych lub innych obiektów, w których zachowałyby się ślady produkcji, uniemożliwia dokładne określenie rzemiosła uprawianego w obrębie omawianych pomieszczeń. Być może problem ten zostanie rozwiązany w wyniku dalszych badań pomieszczenia [2196].

W roku 2005 w sektorze Champlain odkryto pięć numizmatów, przy czym stan zachowania pozwalał na identy-

fikację trzech z nich. Na uwagę zasługuje w pierwszym rzędzie potynowa moneta z motywem esownic typu 8329 wg Latour (nr B2005.32.1995.3). Jest to typ datowany na fazę La Tène D2. Moneta ta pochodzi z wypełniska poziomu przygotowawczego, który wykonano przed założeniem pracowni kowalskiej [1010]. Kolejne ważne znaleźisko to srebrny denar Sekwanów (B2005.32.2013.1), datowany na I poł. I wieku przed Chr. Podobnie jak poprzednia moneta, również i to znaleźisko pochodzi z poziomu przygotowawczego pracowni kowalskiej. Inna ciekawa moneta to słabo zachowany subaerat (B2005.32.2041.2), prawdopodobnie z przedstawieniem konia.

W materiale ceramicznym pozyskanym w 2005 roku z sektora Champlain zidentyfikowano fragmenty 153 naczyń. Wśród naczyń importowanych zdecydowanie dominują amfory typu Dressel 1. Wśród fragmentów amfor odkryto dwa ułamki noszące stemple (ryc. 12: 2-3). Zidentyfikowano dwa imadła amfor typu Dressel 2-4 oraz fragmenty brzuśca pochodzące prawdopodobnie z amfory betyckiej. Na uwagę zasługuje brak znaleźisk italskiej ceramiki *terra sigillata*, która występowała w materiale z poprzednich sezonów badawczych. Wśród cienkościennej ceramiki importowanej licznie reprezentowane są fragmenty tzw. naczyń *pre-sigillata* oraz naczyń kampańskich.

Odkryto też pozostałości cienkościennej ceramiki galijskiej, głównie barwy ciemnej, oraz nieliczne fragmenty ceramiki *terra nigra*, wywodzącej się z tej samej tradycji technologicznej. Odkryto fragmenty min. siedmiu naczyń malowanych na czerwono (ryc. 10: 5) i biało (ryc. 10: 6). W materiale ceramicznym pochodzącym z sektora Champlain zidentyfikowano też ceramikę grubościenną, dzbany, garnki o jasnej lub ciemnej powierzchni, zarówno wykonywane przy użyciu koła garncarskiego, jak i lepienie w ręku.

Ogół ceramiki z badań w roku 2005 z sektora Champlain należy datować na fazę La Tène D2. Brak italskiej ceramiki *terra sigillata* wydaje się być pewną wskazówką, świadczącą o zakończeniu eksploracji nawarstwień z czasów panowania Augusta.

PODSUMOWANIE

Bez wątpienia dominującym rodzajem działalności w badanej części sektora Champlain była obróbka żelaza. Wskazuje na to obecność znacznych ilości zendry. Metalurgia metali nieżelaznych jest potwierdzona w znacznie mniejszym stopniu, głównie za sprawą pozostałości tlenków miedzi w obrębie pomieszczenia [2195]. Nie stwierdzono obecności innych przedmiotów związanych z obróbką metali kolorowych, np. tygli, form odlewniczych, żużla, odpadków i półproduktów. Dalsze badania w obrębie pomieszczenia [2196] będą miały na celu pełne rozpoznanie struktur i poziomów obecnych w obrębie tego założenia. Należy też oczekiwać istotnych danych dotyczących ilości i zróżnicowania ceramiki z tej części *oppidum* w poszczególnych fazach chronologicznych. Dane te zostaną następnie skonfrontowane z materiałami z domów z dzielnicy

rezydencjonalnej (Parc aux Chevaux), w szczególności z budynku PC 1 (D. Paunier, T. Luginbühl 2004).

Badania z roku 2005 potwierdziły w całej rozciągłości wcześniejsze domniemania odnośnie do istnienia rozbudowanej sekwencji stratygraficznej w obrębie obiektów zidentyfikowanych przez J. G. Bulliot. Szczególnie istotne w tym kontekście wydaje się odkrycie dobrze zachowanego budynku pod pracownią [1013], badaną w roku 2004. Mamy tu na myśli kamienne fundamenty oraz pozostałości obiektów wskazujących na istnienie konstrukcji drewnianej. Budynek ten był podzielony na dwa pomieszczenia zbliżonej wielkości. Badania prowadzone w roku 2005 potwierdziły jednoznacznie związek omawianych założeń z działalnością rzemieślniczą.

WYKAZ CYTOWANEJ LITERATURY

- Bertin D., Guillaumet J.-P.
1987 *Bibracte (Saône-et-Loire). Une ville gauloise sur le mont Beuvray*, Paris.
- Bochnak T.
2005 *Uzbrojenie ludności kultury przeworskiej w młodszym okresie przedrzymskim*, Rzeszów.
- Bonenfant J. P.
1996 *Bibracte, site archéologique européen. Déjà dix ans de fouilles de l'U.L.B.*, „Anthropologie et Préhistoire“, t. 107, s. 171-191.
- Bulliot J. G.
1899 *Fouilles du Mont-Beuvray (ancienne Bibracte) de 1867 à 1895, Tome I, II*, Autun.
- Déchelette J.
1904 *Les fouilles du mont Beuvray de 1897 à 1901*. Paris.
1927 *Manuel d'archéologie préhistorique celtique et gallo-romaine t. II: Archéologie celtique ou protohistorique, Troisième partie, Second Age du Fer ou époque de La Tène*. Paris.
- Gebhard R.
1989 *Der Glasschmuck aus dem Oppidum von Manching*, (Die Ausgrabungen in Manching, 11), Stuttgart.
- Hamm G.
1999 *Les objets en bronze en cours de fabrication à Bibracte*, (praca magisterska) université Marc-Bloch, Strasbourg.
- Jacobi G.
1974 *Werkzeug und Gerät aus dem Oppidum von Manching*. (Die Ausgrabungen in Manching, 5), Stuttgart.
- Kruta V.
2000 *Les Celtes. Histoire et dictionnaire. Des origines à la romanisation et au christianisme*, Paris.
- Oxé A.
1968 *Corpus Vasorum Arretinorum, A Catalogue of the Signatures, Shapes and Chronology of Italian Sigillata*, Bonn.
- Paunier D., Luginbühl T.
2004 *Le site de la maison 1 du Parc aux Chevaux (PC 1), Des origines de l'oppidum au règne de Tibère*, Bibracte, t. 8, Glux-en-Glenne.
- Tisserand N.
2001 *Loutillage en fer du vicus de Vertault*. (praca magisterska) université de Bourgogne, Dijon.
- Rapport 2001
Rapport annuel d'activité scientifique 2005 de BIBRACTE, Centre archéologique européen, Glux-en-Glenne.
- Rapport 2002
Rapport annuel d'activité scientifique 2002 de BIBRACTE, Centre archéologique européen, Glux-en-Glenne.
- Rapport 2003
Rapport annuel d'activité scientifique 2003 de BIBRACTE, Centre archéologique européen, Glux-en-Glenne.
- Rapport 2004
Rapport annuel d'activité scientifique 2004 de BIBRACTE, Centre archéologique européen, Glux-en-Glenne.

Jean- Paul Guillaumet, Laurent Dhennequin, Tomasz Bochnak, Petra Goláňová, Doreen Mölders

Ergebnisse der 2005 ,in den Sektoren Côme Chaudron und Champlain durchgeführten Grabungsarbeiten auf dem keltischen Oppiddium in Bibracte (Dep. Saône- et- Loire und Nièvre)

Zusammenfassung

Die Erhebung Mont Beuvray (820 m ü. M.) war schon im Neolithikum besiedelt (Kruta 2000, 468, 469). Die Blütezeit der Besiedlung erlebte diese Region in den letzten vorchristlichen Jahrhunderten, als auf der Erhebung das wichtigste Oppiddium mächtigen Volkes Hedüer- Bibracte errichtet wurde. Das Oppiddium erstreckte sich auf dem Gebiete von 200 ha, wovon 135 ha sich innerhalb einer inneren Wallmauer befanden. Die Sektoren Côme Chaudron und Champlain bilden im Bereich von Bibracte zwei benachbarte Zonen, wo man Spuren der metallurgischen und Emailierwerkstätte identifizierte.

Auf dem Gebiet von Bibracte arbeiteten oder arbeiten Archäologen aus verschiedenen europäischen Wissenschaftszentren. Im Jahre 2005 nahmen die Studenten des Archäologischen Instituts der Rzeszów Universität zum ersten Mal an den Forschungen teil.

Infolge der 2005 durchgeführten Forschungen erläuterte man die stratigraphischen Zusammenhänge im Bereich des in den Untersuchungen aus dem XIX Jh. als CC 19 bezeichneten Gebäudes. Man unterschied 3 Konstruktionsphasen des Bauwerkes. Offen bleibt die Bestimmung der absoluten Chronologie von einzelnen Konstruktionen. Im Jahre 2005 legte man anscheinend alle Objekte frei, die es erlauben, einen Rekonstruktionsversuch der analysierten Bauwerke zu

wagen. Die Frage nach der Funktion der erforschten Bauten bleibt teilweise noch ungelöst. Die handwerkliche Tätigkeit scheint mit der mittleren Phase des Gebäudes zusammenzuhängen. Diese Hypothese soll man jedoch noch verifizieren, indem man die Grenzen des Grabungsschnittes ein wenig nach Osten erweitert.

Die Forschungen des mit dem Gebäude CC 19 benachbarten Bauwerkes Nr. [1977] ließen alle seine Grenzen erfassen und ermöglichten Erläuterung vieler mit seiner Konstruktion verbundenen Probleme. Höchstwahrscheinlich bestätigte man im Bereich des angelegten Grabungsschnittes handwerkliche Tätigkeit, die mit der Eisenverarbeitung verbunden war.

Derartige Tätigkeit war auch im erforschten Teil des Sektors Champlain ausgeführt. Dort wurde ein Bauwerk freigelegt, das mit der Nummer [2917] markiert wurde, in dessen Bereich man zwei Räume: [2195] und [2196] unterschied. Zusätzlich identifizierte man im Raum [2195] Spuren der Nichteisen – Metallverarbeitung. Weitere Untersuchungen des Raumes [2196] werden sich zum Ziel setzen, die im Bereich dieses Objekts vorhandenen Strukturen und Horizonte zu erkennen. Es ist zu erwarten, dass man wichtige Informationen über die Menge und Differenziertheit der aus diesem Oppiddiumteil stammenden Keramik in einzelnen chronologischen Phasen gewinnen wird.

**Результаты раскопок кельтского oppidума в Бибракте (dep. Saône-et-Loire и Nièvre)
в секторах Côme Chaudron и Champlain в 2005 г.**

Резюме

Холм Mont Beuvray (820 м н.у.м.) был заселен уже в эпоху неолита (Kruta 2000 468, 469). Расцвет заселения этого района приходится на последние века пред Рождеством Христовым, когда на холме существовал центральный oppidум могущественного племени Едуов – Бибракте. Oppidум имел площадь около 200 га, из которых около 135 га находились внутри двойного кольца укреплений. Секторы Côme Chaudron и Champlain – это две находящиеся по соседству местности на территории Бибракте, где идентифицированы следы присутствия металлургических и эмальерных мастерских.

На территории Бибракте работали и продолжают работать экспедиции многих европейских научных центров. В 2005 году впервые в этих исследованиях приняла участие группа студентов Института археологии Жешовского университета (IAURz).

В результате раскопок, проведенных в 2005 г., установлена стратиграфическая взаимозависимость в пределах постройки, обозначенной в исследованиях XIX века символом СС 19. Были выделены три фазы в конструкции дома. Открытой проблемой остается определение абсолютной датировки каждой из конструкций. В 2005 г. открыты, как представляется, все объекты, позволяющие предпринять попытку реконструкции рассматриваемых строений. Вопрос о функциональном назначении иссле-

дуемых объектов продолжает оставаться частично решенным. Ремесленная деятельность представляется связанной со средней фазой строения, однако это предположение может быть подтверждено лишь после расширения раскопа в восточном направлении.

Исследования расположенного по соседству с постройкой СС 19 строения номер [1977] позволили уловить все его границы, а также предоставили возможность выяснить целый ряд проблем, связанных с конструкцией этого дома. В пределах рассматриваемого объекта достоверно подтверждена также ремесленная деятельность, связанная с обработкой железа.

Деятельность подобного рода велась также и на исследуемой части сектора Champlain. Здесь вскрыто строение, обозначенное номером [2917], в пределах которого выделены два помещения: [2195] и [2196]. Дополнительно в пределах помещения [2195] идентифицированы следы производства металлов не железных. Последующие исследования в границах помещения [2196] будут направлены на полное распознавание структур и уровней, имеющихся в данном объекте. Предполагается также получение новых данных о количестве и разновидностях керамики на отдельных хронологических этапах, происходящей из этой части oppidума.