

Materiały i Sprawozdania
Rzeszowskiego Ośrodka Archeologicznego
Tom XXVIII
Rzeszów 2007

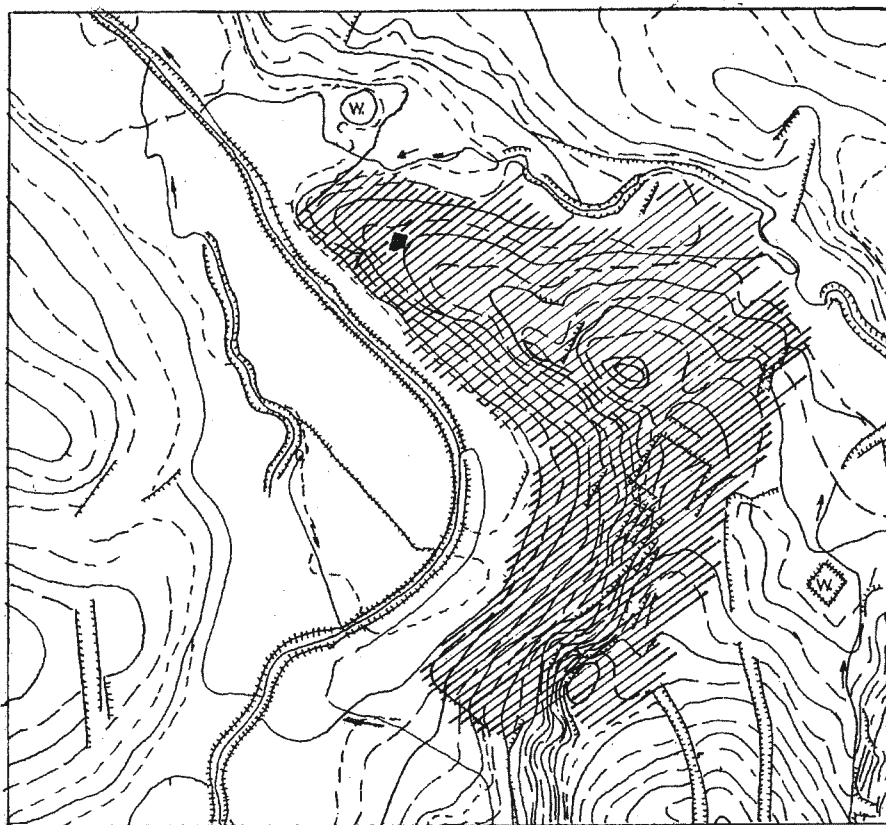
Piotr Mitura

Grób (?) kultury ceramiki wstęgowej rytej w układzie stratygraficznym ze stanowiska 20 w Olchowej, gm. Iwierzycy, pow. ropczycko-sędziszowski¹

Stanowisko zlokalizowane jest na północnej krawędzi Pogórza Strzyżowskiego. Teren ten pokrywają lessy, na których wytworzyły się gleby brunatne.

Zostało odkryte w 1989 roku w trakcie badań AZP, przez E. Banasiewicz, S. Czopka i J. Podgórską-Czopek. Na podstawie

późniejszych badań powierzchniowych oraz wykopaliskowych dwukrotnie powiększono jego zasięg. Obecnie stanowisko zajmuje teren o powierzchni około 35 ha (ryc. 1). Jest to wielokulturowy kompleks osadniczy, gdyż w trakcie wielokrotnych badań powierzchniowych prowadzonych w latach 1998–2003



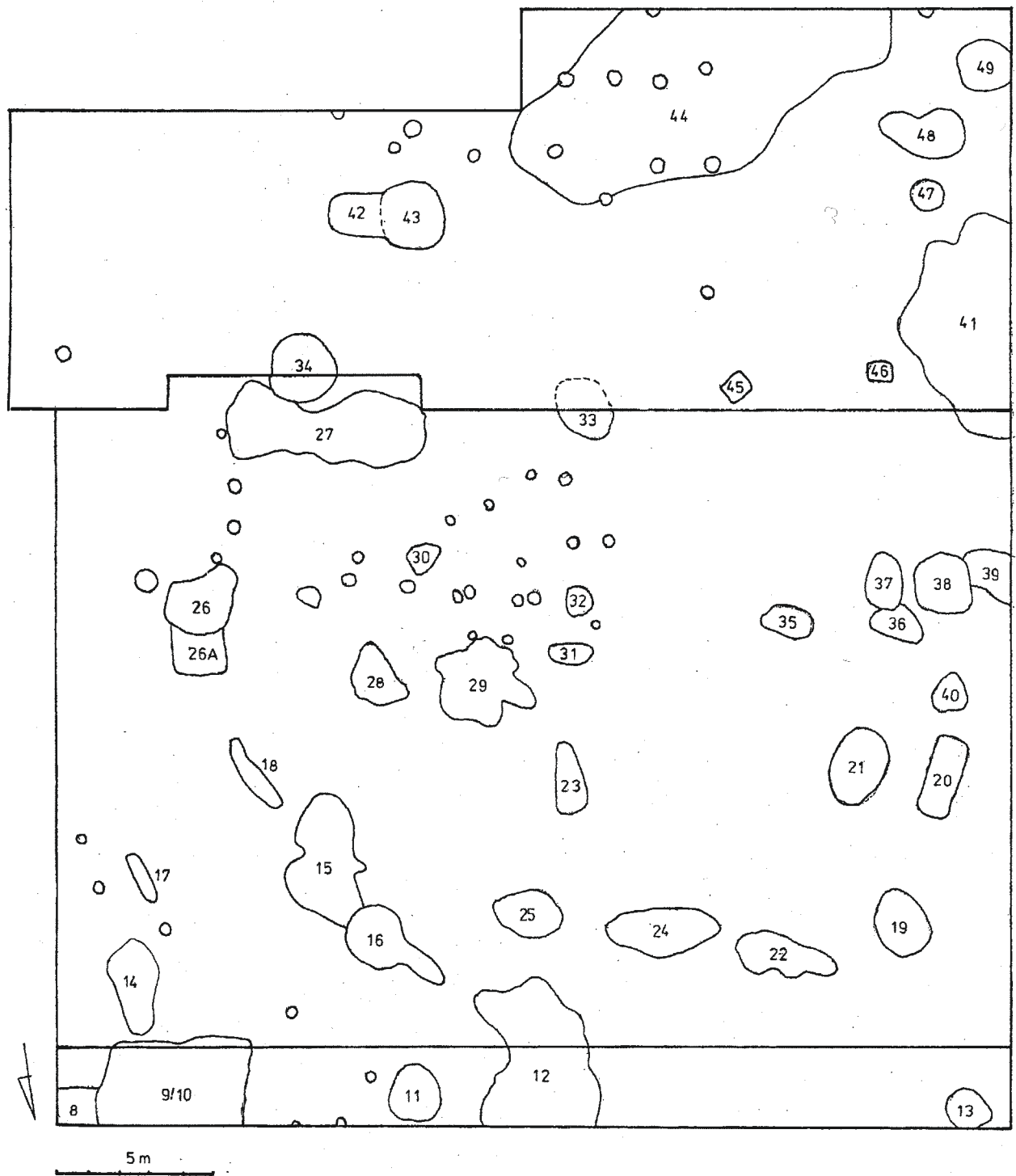
■ - 1 ▨ - 2

Ryc. 1. Położenie topograficzne stanowiska 20 w Olchowej: 1 – lokalizacja wykopów, 2 – zasięg stanowiska

Abb. 1. Topografische Lage der Fundstelle Nr. 20 in Olchowa: 1 – Reichweite der Fundstelle, 2 – Lokalisierung der Grabungsschnitte

Рис. 1. Топография памятника 20 в Ольховой: 1 – границы памятника, 2 – расположение раскопов

¹ Artykuł został przygotowany do druku w 2003 roku, obecnie jest to wersja nieznacznie zmieniona i poprawiona.



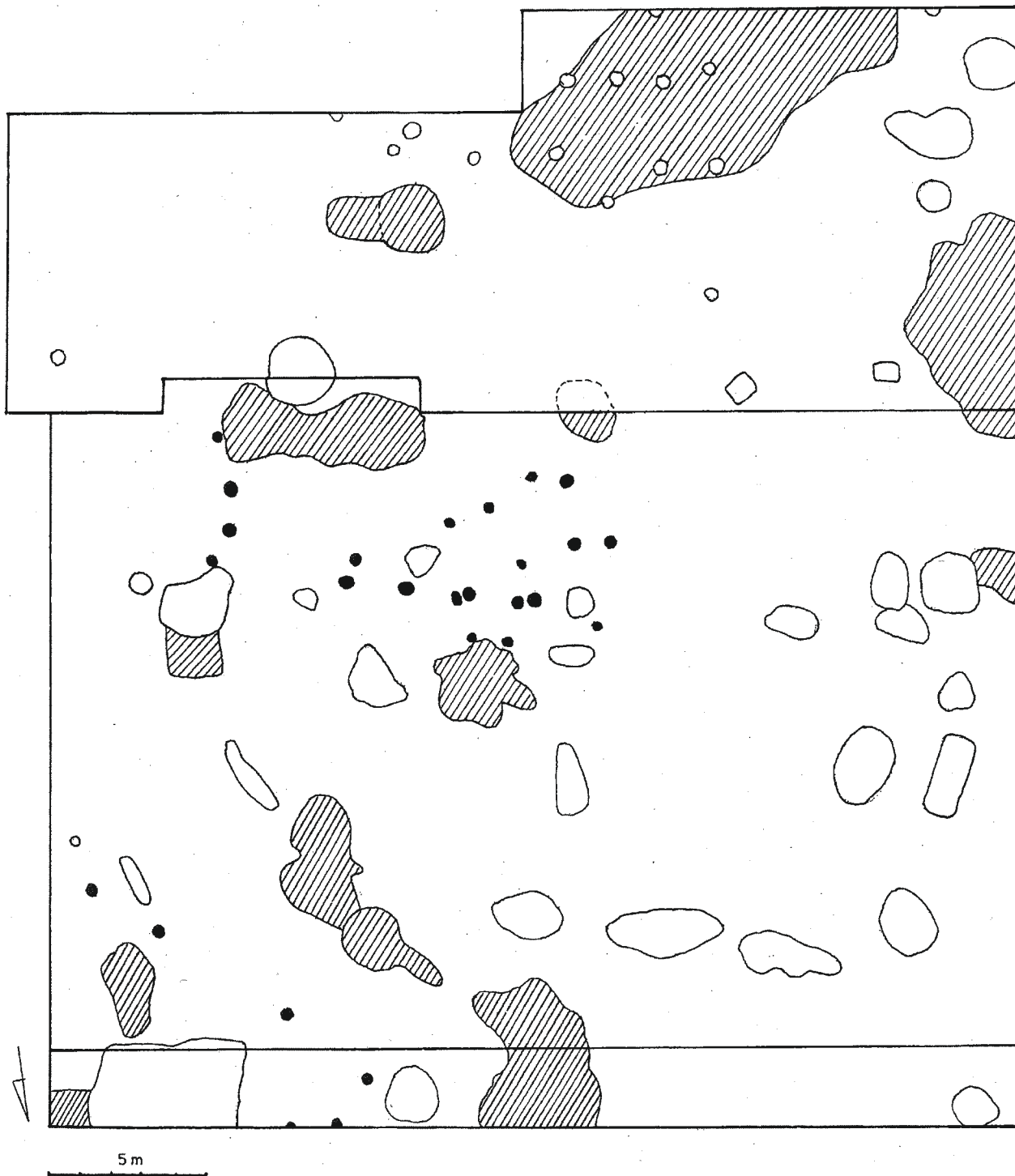
Ryc. 2. Olchowa stan. 20, woj. podkarpackie. Plan przebadanej części stanowiska

Abb. 2. Olchowa Fst. 20, Woiwodschaft Karpatenvorland. Plan des erforschten Fundstellenteils

Рис. 2. Ольхова, пам. 20, воев. Подкарпатское. План исследованной части памятника

oraz prac wykopaliskowych zostały odkryte materiały kultury ceramiki wstęgowej rytej, kultury malickiej(?), kultury pucharów lejkowatych, kultury mierzanowickiej, kultury trzcinieckiej, grupy tarnobrzskiej, z okresu wpływów rzymskich oraz wczesnego i późnego średniowiecza. Obejmuje zarówno teren, na którym znajdowane są pojedyncze zabytki, jak i większe koncentracje materiału ruchomego oraz pozostałości obiektów, warstw kulturowych, budynków czytelnych jako ciemne plamy na tle jaśniejszej gleby.

W latach 1999, 2000 i 2002 (P. Mitura, R. Zych 1999; P. Mitura 2003) prowadzone były badania wykopaliskowe, które koncentrowały się w części północno-zachodniej stanowiska, gdzie wystąpiły wyłącznie materiały kultury ceramiki wstęgowej rytej i z okresu wpływów rzymskich (ryc. 2). Łącznie przebadano powierzchnię 1275 m² odkrywając pozostałości 49 obiektów i 72 śladów po słupach, przy czym nie numerowano dołków posłupowych występujących w częściach spągowych obiektów. Do KCWR zaliczono obiekty 12, 14–16, 26A, 27, 29,



Ryc. 3. Olchowa stan. 20, woj. podkarpackie. Plan przebadanej części stanowiska z zaznaczonymi obiektami kultury ceramiki wstęgowej rytej

Abb. 3. Olchowa Fst. 20, Woiwodschaft Karpatenvorland. Plan des erforschten Fundstellenteils mit markierten Objekten der bandkeramischen Kultur

Рис. 3. Ольхова, пам. 20, воев. Подкарпатское. План исследованной части памятника с обозначенными объектами культуры линейно-ленточной керамики

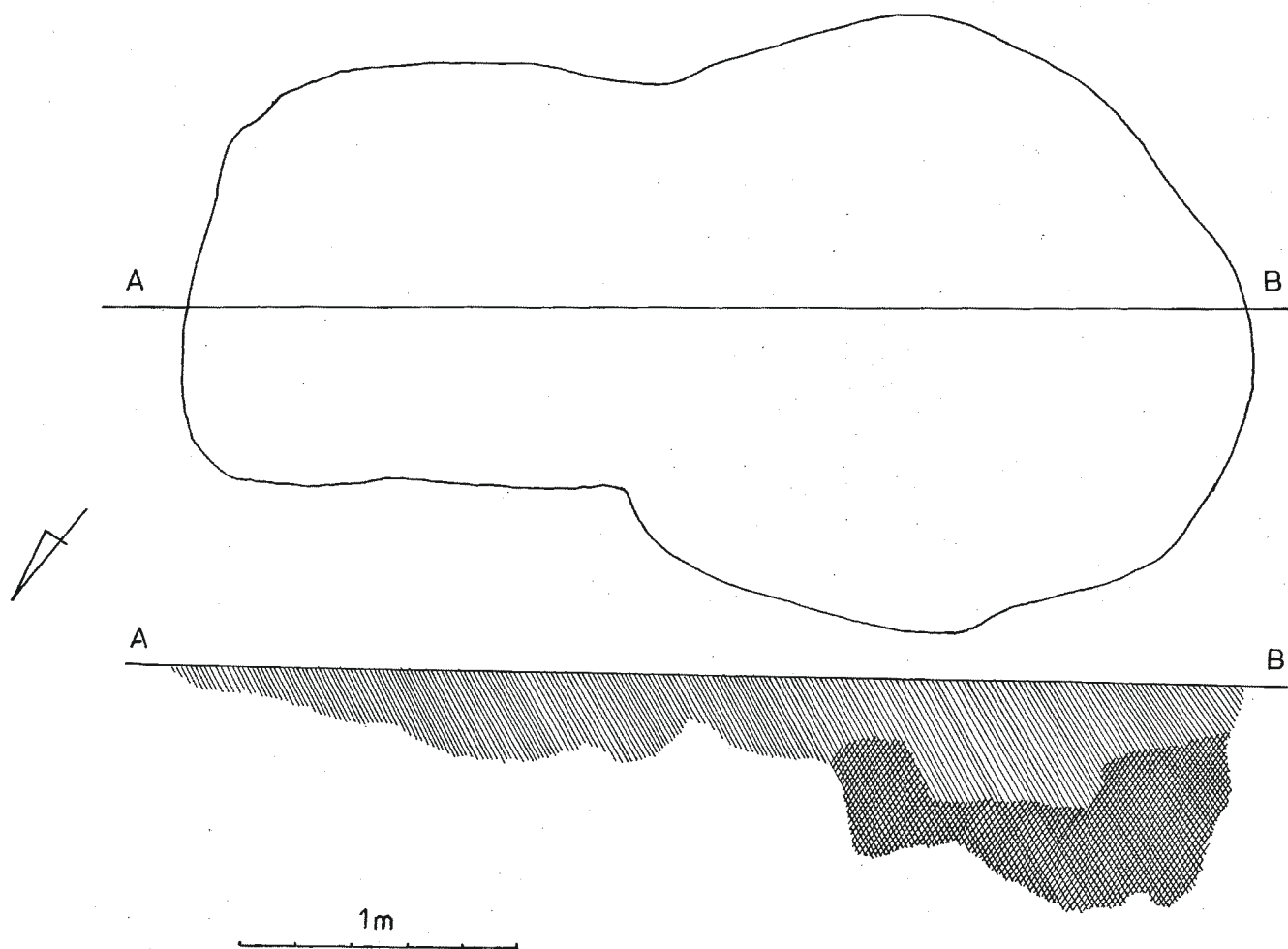
33, 39, 41, 42/43, 44 oraz pozostałości dołków postępujących, tworzących prawdopodobnie zarysy trzech domów słupowych (ryc. 2, 3), których ślady po słupach są bardzo słabo zachowane. Spośród nich na większą uwagę zasługują obiekty 42 i 43 o charakterze osadowym, znajdujące się w układzie stratygraficznym z obiektem grobowym(?) wkopanym w obiekt 43.

Obiekt grobowy(?) – grób 1, wydzielony został na podstawie zarysu jamy grobowej oraz trzech całych naczyń spoczywających na dnie jamy grobowej. Niestety brak jest zachowanego szkieletu lub śladu po nim umożliwiającego w pełni potwierdzenie tego przypuszczenia. Prawdopodobnie szkielet się nie zachował z uwagi na specyfikę podłoża geologicznego.

Opis obiektów 42, 43 i grobu 1 (?)

Zarysy obiektów 42 i 43 zostały wyodrębnione na głębokości 25 cm, bezpośrednio po zdjęciu warstwy ornej. Po ich odsłonięciu różniły się nieznacznie zabarwieniem wypełniska, które było szare (obiekt 42) i jasnoszare (obiekt 43), jednak nie można było w sposób jednoznaczny wyznaczyć granicy pomiędzy obiektami 42 i 43. Później, w wyniku ich wyschnięcia w rzucie poziomym i profilu, przybrały jednolite jasnoszare zabarwienie (ryc. 4). Dodatkową wskazówką przemawiającą za ich rozdzieleniem była obecność licznych materiałów ruchomego w obiekcie 43 w przeciwieństwie do starszego obiektu 42, w którym wystąpiły tylko 2 fragmenty ceramiki, w tym jeden zdobiony linią rytą. Zarys jamy grobowej (?) wkopanej w obiekt 43 został zaobserwowany dopiero na gł. 30 cm (ryc. 4) od poziomu „0” (wydzielenia obiektów) w postaci szarego wypełniska, kształtem zbliżonego do prostokąta, o maksymalnych wymiarach 73×156 cm i głębokości do 42 cm², wyraźnie odróżniającego się od czarnobrunatnego wypełniska obiektu 43 (ryc. 4, 5). Od głębokości 50 cm zalegała w rzucie poziomym jednolita warstwa czarnobrunatna, w której w części S wystąpiła nieznacznie ciemniejsza od otocze-

nia smuga, mogąca poświadczyć obecność wkopu jamy grobowej na tym poziomie. Na niższych poziomach nie uchwycono zarysów wkopu, być może z powodu procesów wmywania drobnych szczątków organicznych tworzących czarnobrunatną tłustą warstwę, nie różniącą się zabarwieniem od pozostałości obiektu osadowego lub, bardziej prawdopodobne, jama 43 została pogłębiona i rozszerzona, a zarysy na gł. 60 cm i 70 cm, są już pozostałością po wkopanej w obiekt jamie grobowej. Częściowo może to poświadczyć występująca na tych poziomach w części S warstwa czystego lessu. Istnieją jeszcze inne możliwości, zdaniem autora mniej prawdopodobne. Mianowicie, jako pierwszy powstał obiekt grobowy (czarnobrunatna warstwa), a później obiekt o charakterze osadowym, pogłębiony do gł. 50 cm (szara warstwa na gł. 30–40 cm). Najmniej prawdopodobna wydaje się możliwość potrójnego układu stratygraficznego, tj. obiekt grobowy, obiekt osadowy i wkop o prostokątnym zarysie. Dno jamy grobowej było regularne, płaskie, nieznacznie się obniżające w kierunku S, dochodząc do głębokości 76 cm. Na dnie jamy w części NE na gł. 70 cm wystąpiły 3 naczynia – jedno spoczywało w pozycji pionowej, a dwa na boku (ryc. 4), które w trakcie preparowania uległy popękaniu.

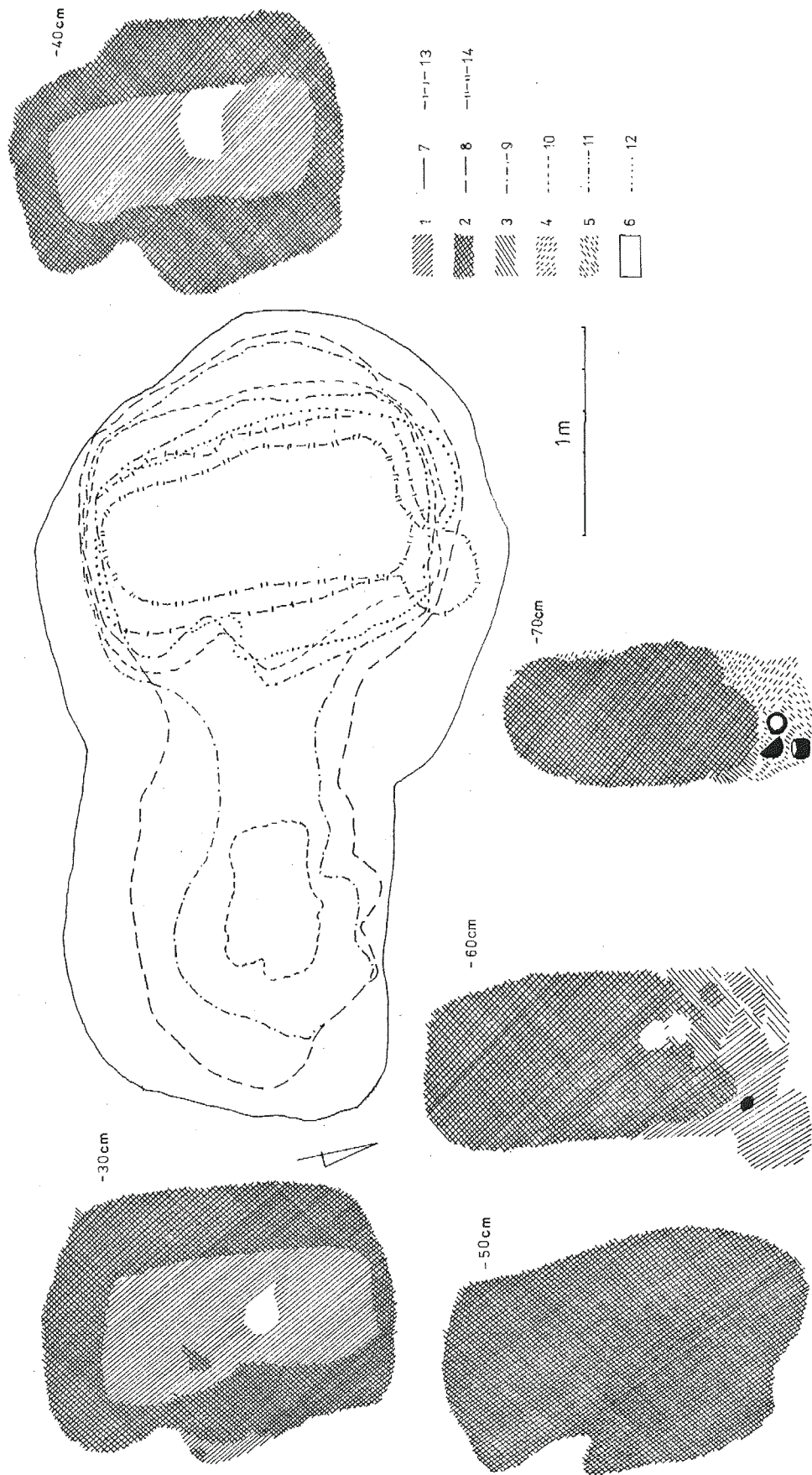


Ryc. 4. Olchowa stan. 20, woj. podkarpackie. Obiekt 42/43. Rzut poziomy i profil

Abb. 4. Olchowa Fst. 20, Woiwodschaft Karpatenvorland. Objekt 42/43. Grundriss und Profil

Рис. 4. Ольхова, пам. 20, воев. Подкарпатское. Объект 42/43. План и разрез

² W trakcie eksploracji części A obiektu zarys wkopu uznano za warstwę związaną z destrukcją obiektu osadowego. Dopiero po wystąpieniu w tej części w spągu skupiska 3 naczyń warstwę uznano za zarys wkopu. W trakcie eksploracji drugiej części (południowej) obiektu nie zaobserwowano od tej głębokości śladów jednoznacznie poświadczających obecność wkopu.



Ryc. 5. Olchowa stan. 20, woj. podkarpackie. Rzut poziomy obiektu z naniesionymi zasięgami granicy obiektów 42/43 oraz rzuty poziome obiektu 43: 1 – szara i jasnoszara ziemia; 2 – czarnobrnatna „tłusta”, próchnicza ziemia o spoistej konsystencji zawierająca drobne okruchy polepy; 3 – szarozółty less z niewielką ilością próchnicy; 4 – żółty less z niewielką domieszką próchnicy; 5 – żółty less ze śladową ilością szarej ziemi; 6 – less calcowy; 7 – poziom „0” (zarzys obiektu odsłonięty pod warstwą humusu); 8 – gł. 10 cm; 9 – gł. 20 cm; 10 – gł. 30 cm; 11 – gł. 40 cm; 12 – gł. 50 cm; 13 – gł. 60 cm; 14 – gł. 70 cm

Abb. 5. Olchowa Fst. 20, Wojwodschaf Karpatenvorland. Grundriss des Objekts mit markierten Reichweiten der Objekte 42/43 und Grundrisse des Objekts 43: 1 – grauer und hellgrauer Boden; 2 – schwarzbrauner „fetter“ Humusboden mit Hüttenlehmstücken; 4 – gelber Löß mit kleinem Humuszusatz; 5 – gelber Löß mit Spuren grauen Bodens; 6 – anstehender Löß; 7 – Niveau „0“ (Objektmriss unter der Humusschicht); 8 – Tiefe 10 cm; 9 – Tiefe 20 cm; 10 – Tiefe 30 cm; 11 – Tiefe 40 cm; 12 – Tiefe 50 cm; 13 – Tiefe 60 cm; 14 – Tiefe 70 cm

Рис. 5. Ольхова, пам. 20, воев. Подкарпатское. План объекта с нанесенными границами объекта 42/43 и планы объекта 43: 1 – серая и светло-серая земля; 2 – черно-коричневая «жирная» перегнойная земля плотной консистенции, содержащая измельченную обмазку; 3 – серо-желтый less с небольшим количеством перегнойной земли; 4 – желтый less с небольшой примесью перегнойной земли; 5 – желтый less со следами серой земли; 6 – материковый less; 7 – «0» уровень (контуры объекта открыты под слоем гумуса); 8 – глубина 10 см; 9 – гл. 20 см; 10 – гл. 30 см; 11 – гл. 40 см; 12 – гл. 50 см; 13 – гл. 60 см; 14 – гл. 70 см

Opis wyposażenia grobowego (?)

Naczynie 1 (tabl. I, 1)

Zachowana w całości głęboka misa o płaskim dnie i asymetrycznym łagodnym załomie, umieszczonym nieznacznie powyżej wysokości naczynia. Powierzchnia zewnętrzna zniszczona. Pierwotnie naczynie było zdobione liniami rytymi i żelazowymi karbami. W wyniku zniszczenia powierzchni zdobienie jest niemożliwe do odtworzenia (zachował się fragment poziomej linii rytej i dwa karby na różnej wysokości naczynia). Pierwotnie powierzchnia zewnętrzna była wygładzona o zabarwieniu brązowym i ciemnobrunatnym. Naczynie wykonane było z masy ceramicznej z domieszką organiczną i śladową, intencjonalną (?) drobnego piasku. Wymiary naczynia: wysokość – 9,9 cm; średnica wylewu – 8 cm; średnica brzośca – 7,2 cm; średnica dna – 3 cm.

Naczynie 2 (tabl. I, 2)

Zachowane w całości niewielkie naczynie w kształcie wycinka kuli o płaskim dnie. Powierzchnia zewnętrzna częściowo zniszczona. W lepiej zachowanej części powierzchni naczynia (ok. 1/3) zachowały się pozostałości ornamentu w postaci kombinacji poziomych linii rytych i skośnych w układzie v-kształtnym, na przecięciach których znajdują się pionowe, płytkie, żelazowe karby. Powyżej górnej linii poziomej, a brzegiem występują regularnie rozmieszczone karby. Pierwotnie powierzchnia zewnętrzna była ciemnobrunatna, wygładzona, wewnętrzna szara, domieszka organiczna z niewielką ilością tłuczni ceramicznego. Wymiary naczynia: wysokość – 8,6 cm; średnica wylewu – 4,5 cm; średnica załomu – 6,1 cm; średnica dna – 2 cm.

Naczynie 3 (tabl. I, 3)

Zachowane w całości naczynie, grubościennie w kształcie wycinka kuli, zdobione czterema, regularnie rozmieszczonymi powyżej największej wydętości brzośca, półkulistymi guzami. Powierzchnia jasnobrunatna i brązowa częściowo zniszczona. Naczynie wykonane było z tłustej gliny z domieszką organiczną i niewielką tłucznia ceramicznego lub polepy. Wymiary naczynia: wysokość – 10,5 cm; średnica wylewu – 5,5 cm; średnica załomu – 7,2 cm; średnica dna – 2,5 cm.

Materiał z obiektu 43 i z zasypiska jamy grobowej

Ceramika

Gł. 0–10 cm: 1. Fragment brzegu naczynia zdobiony dołkiem palcowym pod krawędzią (tabl. II, 1), powierzchnia brązowa, domieszka organiczna z piaskiem. 2. 7 drobnych fragmentów z jednego naczynia, w tym brzeg z okrągłym spłaszczonym guzkiem (tabl. II, 2), powierzchnia ceglata, domieszka organiczna z dodatkiem niewielkiej ilości tłuczni ceramicznego. 3. Zrekonstruowany fragment głębokiej misy o wysokim prostym brzegu, zdobiony owalnym, spłaszczonym guzkiem (tabl. II, 3), domieszka organiczna z obsuszoną gliną oraz śladową ilością drobnego żwiru. 4. Fragment brzegu czarki zdobiony poziomą linią rytą i nutowym dołkiem (tabl. II, 4), niezawierający intencjonalnej domieszki, powierzchnia szara. 5. 11 fragmentów pochodzących prawdopodobnie z jednego naczynia, w tym brzeg (tabl. II, 6), powierzchnia brązowa, domieszka organiczna z tłuczniami ceramicznymi. 6. Fragment górnej części naczynia zdobiony dwoma rzędami odcisków stempelka, nierównomierne odstępy oraz różna wielkość sugerują wykonanie ich dwoma różnymi prostokątnymi narzędziami w układzie poziomym, oraz niewielkim stożkowatym guzkiem (tabl. II, 7), domieszka organiczna z piaskiem i tłuczniami ceramicznymi, powierzchnia jasnobrunatna. 7. Fragment brzegu czarki zdobiony dwoma poziomymi liniami rytymi z żelazowym karbem, domieszka organiczna, powierzch-

nia brązowa. 8. Fragment dna naczynia, domieszka organiczna ze śladową ilością piasku, powierzchnia brązowa. 9. Fragment brzegu zdobiony dwoma niewielkimi półkulistymi guzkami. 10. 2 drobne fragmenty dna naczyń, domieszka organiczna z tłuczniami ceramicznymi. 11. 49 fragmentów ceramiki niecharakterystycznych, pochodzących z brzośców naczyń.

Gł. 10–20 cm: 1. Fragment górnej części naczynia w kształcie wycinka kuli zdobionej odciskami stempelkowymi i miniaturowym, okrągłym, spłaszczonym guzkiem (tabl. III, 1). Ornament wykonany jest jednym narzędziem, a różnice w ich wyglądzie wynikają z jego ustawienia pod różnym kątem i głębokości odcisku, domieszka organiczna z piaskiem i tłuczniami ceramicznymi, powierzchnia gładka, brązowa. 2. Fragment brzegu naczynia grubościennego (tabl. III, 2) zawierający domieszkę organiczną z tłuczniami ceramicznymi, powierzchnia ceglata. 3. Fragment brzegu naczynia (tabl. III, 3) posiadającego domieszkę organiczną z piaskiem i tłuczniami ceramicznymi. 4. Fragment brzegu zdobiony poziomą linią rytą i żelazowym karbem (tabl. III, 4), domieszka organiczna, powierzchnia szara. 5. Fragment brzegu niewielkiego naczynia zdobiony dwoma niewielkimi, półkulistymi guzkami (tabl. III, 5), domieszka organiczna z piaskiem, powierzchnia brązowa. 6. Fragment brzegu naczynia zdobionego dwoma okrągłymi, spłaszczonymi guzkami (tabl. III, 6), domieszka organiczna z tłuczniami ceramicznymi i polepą, powierzchnia ceglata. 7. Zrekonstruowane naczynie kształtem zbliżone do doniczkowatego (tabl. III, 7), domieszka organiczna z piaskiem, powierzchnia brązowa. 8. Fragment czarki zdobionej liniami rytymi i żelazowymi karbami (tabl. III, 8), nie zawierająca intencjonalnej domieszki, powierzchnia brązowa. 9. Fragment dna naczynia (tabl. III, 9), domieszka organiczna z obsuszoną gliną i piaskiem. 10. Fragment naczynia posiadający domieszkę organiczną z piaskiem (tabl. III, 10). 12. Fragment dna naczynia (tabl. III, 11), o domieszce organicznej z obsuszoną gliną i piaskiem. 13. 8 fragmentów pochodzących z brzośca jednego naczynia, domieszka organiczna, powierzchnia ceglato-brązowa. 14. 3 fragmenty zdobione liniami rytymi, domieszka organiczna. 15. Fragment brzośca zdobiony guzkiem, domieszka organiczna z piaskiem. 16. 20 różnej wielkości, niecharakterystycznych fragmentów pochodzących głównie z brzośców naczyń.

Gł. 20–30 cm: 1. Niewielki fragment brzegu naczynia o domieszce organicznej, powierzchnia brązowa. 2. Fragment brzośca zdobiony liniami rytymi nie posiadający intencjonalnej domieszki. 3. 4 drobne niecharakterystyczne fragmenty.

Gł. 30–40 cm: 1. 2 niecharakterystyczne fragmenty pochodzące z brzośca jednego (?) naczynia.

Gł. 40–50 cm: 1. Fragment brzośca dużego naczynia zdobionego wydatnym owalnym, spłaszczonym guzem z trzema dołkami palcowymi, domieszka organiczna z piaskiem i tłuczniami ceramicznymi, powierzchnia brązowa.

Gł. 50–60 cm: 1. 2 fragmenty ceramiki, w tym zdobiony dołkami palcowymi, domieszka organiczna z obsuszoną gliną. 2. 12 bardzo drobnych niecharakterystycznych fragmentów pochodzących z jednego naczynia cienkościennego, zdobione liniami rytymi, bez intencjonalnej domieszki, powierzchnia szara.

Zabytki krzemienne

Gł. 0–10 cm: 1. Wiór z mikroretuszem użytkowym boku, krzemień świeciechowski. 2. Sierpak na wiórze, krzemień jurajski. 3. Drapacz zdwojony z krzemienia jurajskiego. 4. Odłupek z krzemienia jurajskiego.

Gł. 10–20 cm: 1. Łuska z obsydianu.

Gł. 30–40 cm: 1. Drapacz na wiórze, krzemień jurajski.

Gł. 50–60 cm: 1. 2 odłupki z krzemienia jurajskiego.

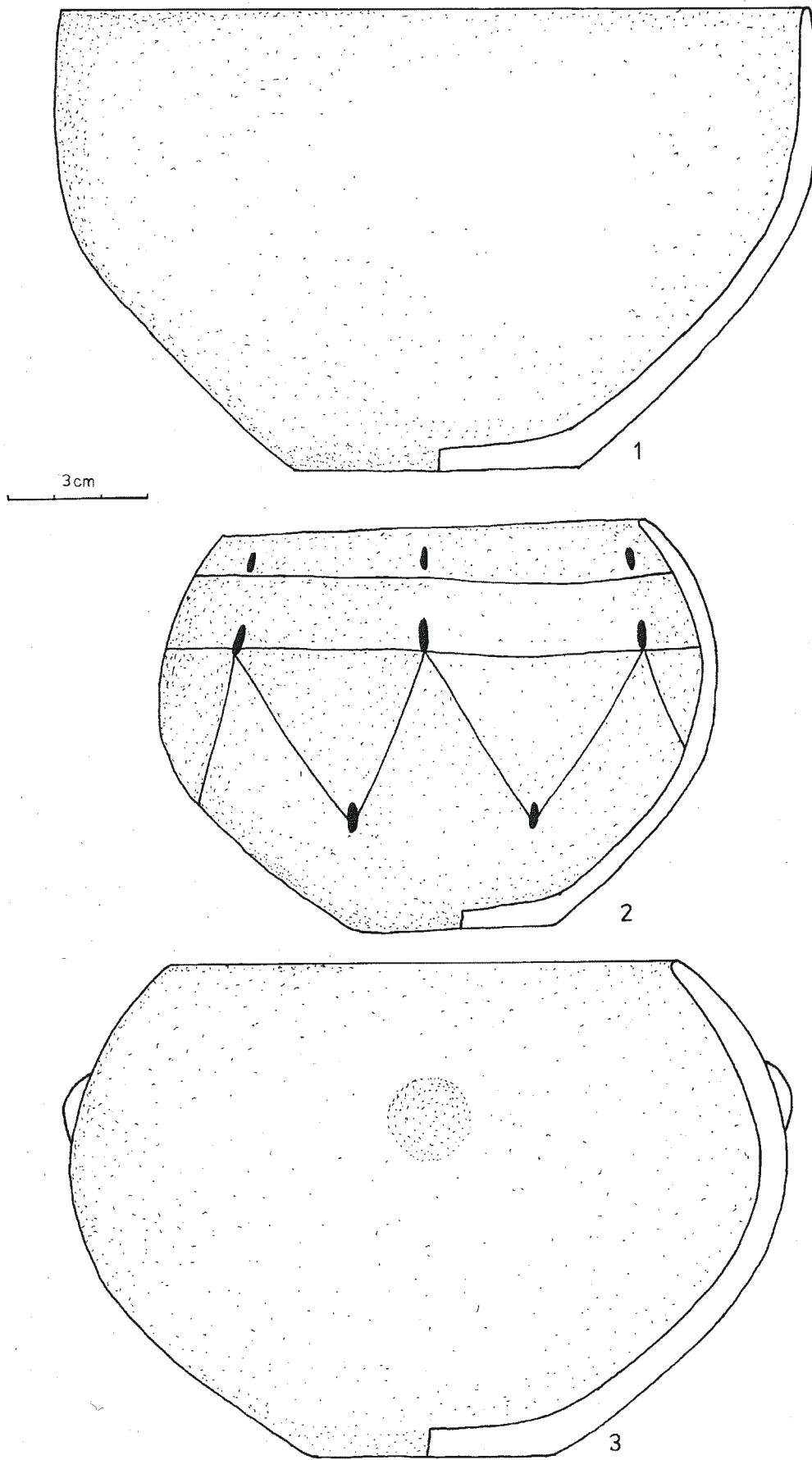
czna ze
brzegu
drobne
ramicz-
pocho-

ształcie
owym,
konany
z jego
ka or-
ładka,
III, 2)
n, po-
3) po-
micz-
wskim
szara.
a nie-
anicz-
naczy-
(tabl.
olepą,
ałtem
iczna
ionej
erają-
ment
gliną
iczną
, 11),
frag-
eszka
zdo-
uśca
żnej
łów-

do-
uśca
szki.

zące
nego
lco-
ym,
ka-
par-
ych
bez

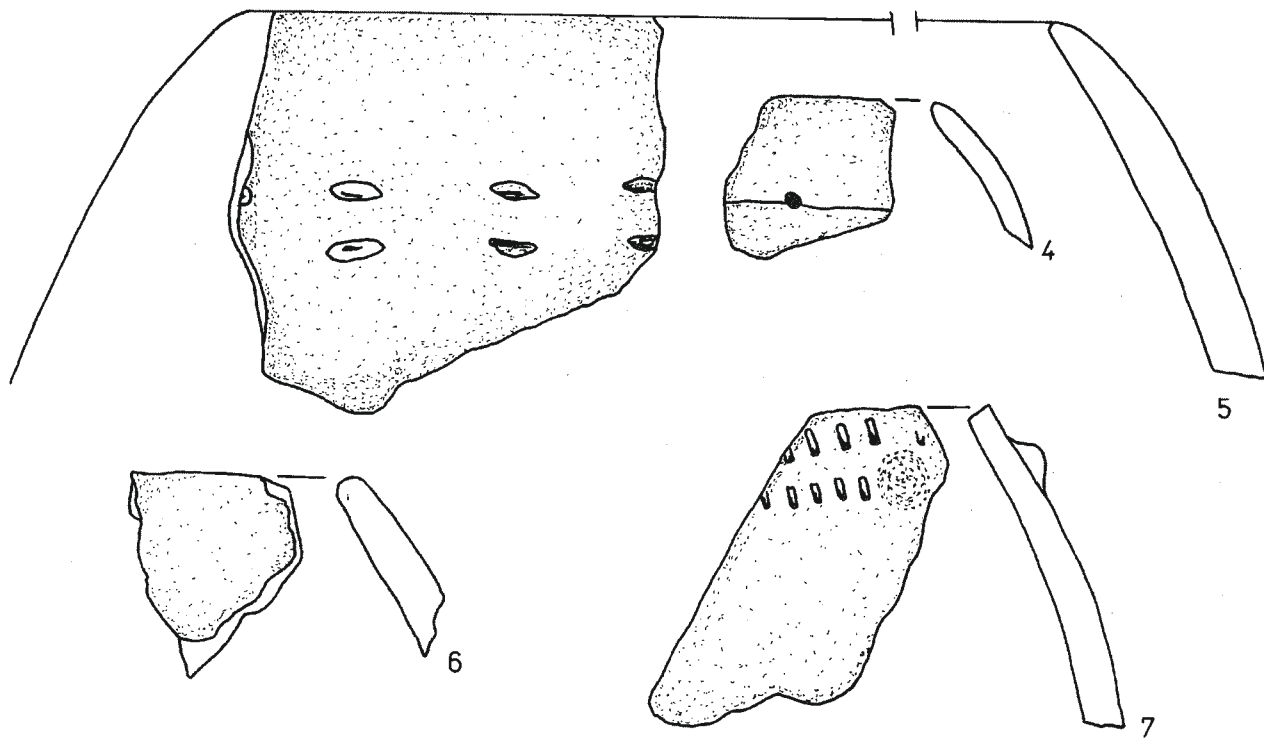
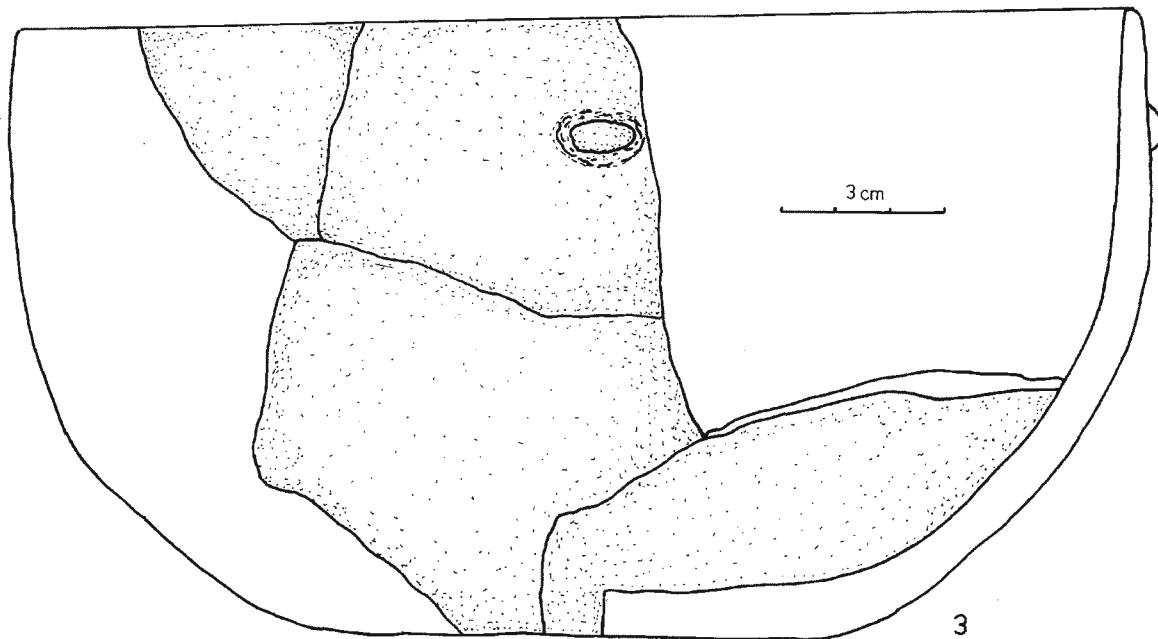
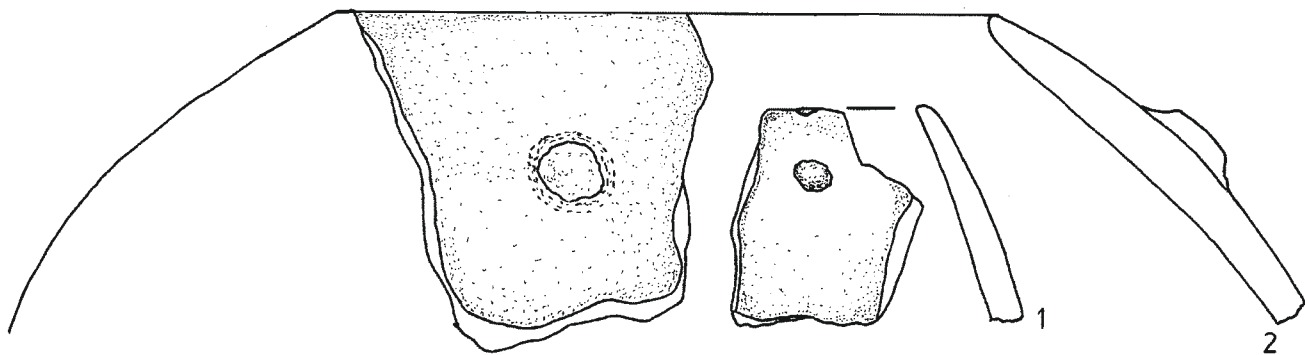
ku,
ski.
ze-



Tabl. I. Olchowa, stan. 20. Wyposażenie grobu (?)

Taf. I. Olchowa, Fst. 20, Woiwodschaft Karpatenvorland. Grabinventar (?)

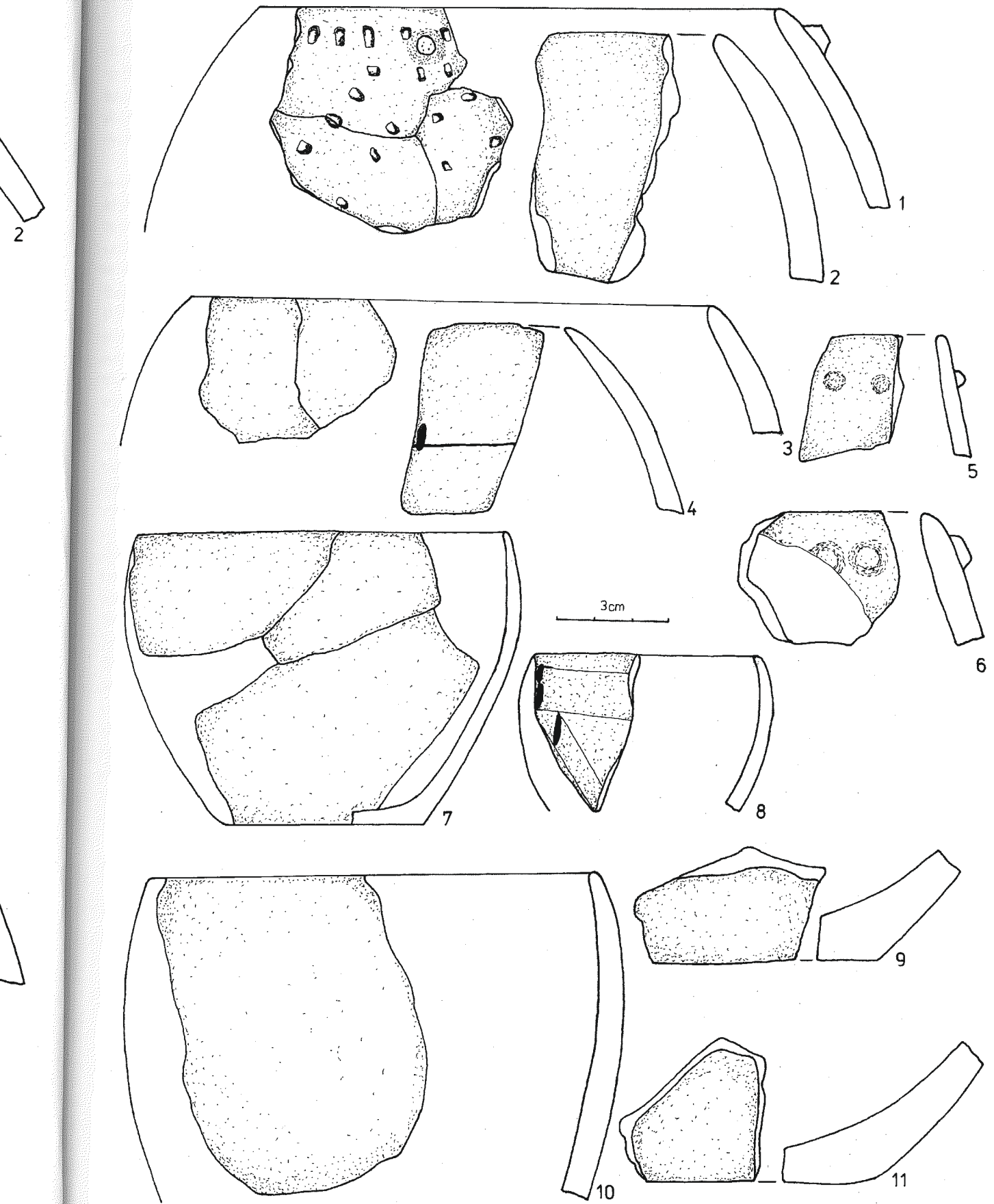
Табл. I. Ольхова, пам. 20. Погребальный инвентарь (?)



Tabl. II. Olchowa, stan. 20. Obiekt 43. Wybór ceramiki - gł. 0-10 cm

Taf. II. Olchowa, Fst. 20, Woiwodschaft Karpatenvorland. Keramikauswahl - Tiefe 0-10 cm

Табл. II. Ольхова, пам. 20. Объект 43. Выборка керамики - гл. 0-10 см



Tabl. III. Olchowa, stan. 20. Obiekt 43. Wybór ceramiki – gł. 10–20 cm

Taf. III. Olchowa, Fst. 20, Woiwodschaft Karpatenvorland. Keramikauswahl – Tiefe 10–20 cm

Табл. III. Ольхова, пам. 20. Объект 43. Выборка керамики – гл. 10–20 см

Z terenu Polski znane są pochówki KCWR, które odkrywane są najczęściej w obrębie osad, tak jak w tym przypadku. Większość z nich pozbawiona jest wyposażenia lub też posiada stosunkowo ubogie wyposażenie. Odkrywane są one zarówno w jamach osadowych lub też w osobnych grobach, a ich przynależność określana jest na podstawie układów stratygraficznych wkopanych w nie obiektów (A. Kulczycka-Leciejewiczowa 1968, s. 81, 1979 s. 93–94). Na terenie Polski południowo-wschodniej jest to pierwszy bardziej prawdopodobny pochówek tej kultury (M. Nowak 2005; M. Dębiec, A. Dzbyński, w druku) i jednocześnie biorąc pod uwagę wyposażenie jest jednym z bogatszych.

Niestety nie jest zbyt jednoznaczna jego sytuacja stratygraficzna (por. uwagi powyżej). Najbardziej prawdopodobna wydaje się być relacja, że pochówek został wkopany w jamę osadową przed ustaniem jej procesów podepozycyjnych, o czym może świadczyć jednolita górna warstwa, która mogła powstać po wykopaniu jamy grobowej. Wyjaśniałoby to, obecność bardzo wyraźnego zarysu jamy grobowej widocznej na gł. 30–40 cm. Zarys w części spągowej jamy grobowej oraz odkryte tam naczynia sugerują, że szkielet posiadał orientację N–S. Oprócz naczyń w części N wystąpił płaski, zupełnie zwietrzały, niemożliwy do odtworzenia kształtu kamień (piaskowiec), którego zarysy nie przekraczały 14 cm.

Odkryte naczynia (tabl. I) uznane za pozostałość wyposażenia grobu można datować na podstawie stwierdzonych śladów ornamentu żelazowskiego na naczyniu misowatym (por. powyżej) oraz niewielkiej czarce (tabl. I, 2) na fazę żelazowską, przy czym obecność pojedynczych linii rytych sugeruje datowanie jej na starszy odcinek. Natomiast występowanie żelazowskich karbów nie przecinających się z liniami rytymi występujących pod krawędzią wskazuje możliwość późniejszego datowania. Zbliżony ornament, ale występujący w układzie skośnych, podwójnych linii rytych znany jest z wielu stanowisk, min. z jamy 40 ze stan. 16 w Rzeszowie

(S. Kadrow 1990, s. 20, ryc. 9, c, f) oraz z obiektu 41 w Olchowej. Takie datowanie sugerują także guzy, niskie, półkolisty na naczyniu 3 (tabl. I, 3), które bardzo często spotykane są na fragmentach naczyń grubościennych odkrywanych w obiektach pochodzących z późnego odcinka fazy żelazowskiej IIa i IIb (P. Mitura 2006, s. 84).

Odkryte w obiekcie osadowym oraz w jamie grobowej fragmenty ceramiki posiadają pod względem ornamentyki i technologii dość urozmaicone cechy. Wśród naczyń ornamentowanych spotykane są fragmenty z ornamentem nutowym (tabl. II, 4), jak i żelazowskim (tabl. III, 4, 8). Występują także naczynia grubościenne rozmaicie ornamentowane: ornamentem paznokciowym (szczypanym) (tabl. II, 5), dołkami palcowymi (tabl. II, 1), różnego rodzaju guzkami, półkolistymi, owalnymi, spłaszczonymi (tabl. II, 2, 3), zdwojonymi (tabl. III, 5, 6). Na większą uwagę zasługują fragmenty naczyń zdobione ornamentem stempelkowym, w połączeniu z niewielkimi guzkami (tabl. I, 7, II, 1), do których nie znaleziono dokładnych analogii. Materiał z jamy osadowej oraz z wypełniska wkopu grobowego można datować na koniec fazy żelazowskiej IIa lub początek IIb. Zatem pod względem chronologicznym jest on współczesny ceramice będącej prawdopodobnie wyposażeniem grobowym.

Zaprezentowane źródła nie wyczerpują w pełni problematyki pochówków na tym stanowisku. Być może na przebadanym terenie występują inne pozbawione wyposażenia lub zawierające nieliczny materiał ceramiczny, o charakterze osadowym. Wniosekować to można na podstawie kształtów niektórych obiektów. Jednak bardziej przekonujące dowody będzie można uzyskać po rozpoznaniu większej powierzchni stanowiska i serii laboratoryjnych badań próbek z takich właśnie obiektów.

Na podstawie wielokrotnych badań powierzchniowych stanowiska i ukształtowania terenu, można stwierdzić, iż wykopy zlokalizowane są na skraju osiedli KCWR. Ich centralna część zajmuje północne, łagodne stoki.

WYKAZ CYTOWANEJ LITERATURY

- Dębiec M., Dzbyński A.
w druku
Nowe znaleziska czekanów kamiennych z osady kultury ceramiki wstęgowej rytej w Zwięzycy, gm. Boguchwała, woj. podkarpackie.
- Kadrow S.
1990 *Osada neolityczna na stanowisku nr 16 w Rzeszowie na Osiedlu Piastów*, „Spr. Arch.”, t. 41, s. 9–76.
- Kadrow S., Zakościelna A.
2000 *An outline of the evolution of danubian in Małopolska and Western Ukraine*, [w:] A. Koško (ed.), *The Western border area of the Tripolye culture*, s. 187–255.
- Kozłowski J. K.
1974 *Über die Untersuchungen der östlichen Peripherien der Linienn-Bandkeramik-Kultur*, „AAC”, t. 14, s. 5–55.
- Kulczycka-Leciejewiczowa A.
1968 *Ze studiów nad kulturą ceramiki wstęgowej rytej w Polsce*, „APolski”, t. 13, z. 1, s. 56–124.
- 1979 *Pierwsze społeczeństwa rolnicze na ziemiach polskich. Kultury kręgu naddunajskiego*, [w:] W. Hensel (red.), *Prahistoria ziem polskich*, t. II, Neolit, Wrocław, s. 19–157.
- Mitura P.
2003 *Sprawozdanie z ratowniczych badań wykopaliskowych w 2000 i 2002 roku na stanowisku 20 w Olchowej gm. Iwierzycy*, [w:] Podkarpacki Biuletyn Konserwatorski, t. 1, cz. 2, Przemysł, s. 11–16.
- 2006 *Materiały kultury ceramiki wstęgowej rytej i kultury pucharów lejkowatych ze stanowiska 55 w Rzeszowie*, „MSROA”, t. 27, s. 65–86.
- Mitura P., Zych R.
1999 *Sprawozdanie z badań stanowiska 20 w Olchowej, gm. Iwierzycy, woj. podkarpackie w 1999 roku*, „MSROA”, t. 20, s. 261–276.
- Nowak M.
2005 *Domniemany grób kultury ceramiki wstęgowej rytej na stanowisku 16*, „MSROA”, t. 26, s. 373–384.
- Pavúk J.
1969 *Chronologie der Želiezovce Gruppe*, „Slovenská Archeológia”, t. 17, z. 2, s. 269–367.

Bandkeramisches Grab (?) in stratigraphischer Anordnung, Fundstelle Nr. 20 in Olchowa, Gde. Iwierzyce, Kreis Ropczyce-Sędziszów

Zusammenfassung

Die Fundstelle ist am Nordrand des Strzyżów – Vorlandes lokalisiert. Das Areal ist mit Löß bedeckt, auf dem sich Schwarzböden gebildet haben.

Die Fundstelle wurde 1989 während der Forschungen im Rahmen des Projekts Archäologische Landesaufnahme Polens, die unter Leitung von E. Banasiewicz, S. Czopek und J. Podgórska-Czopek vorgenommen wurden, entdeckt. Aufgrund der späteren Geländebegehungen und Ausgrabungen hat man ihre Reichweite verdoppelt. Heute umfasst die Fundstelle das Gebiet von ca. 35 ha (Abb. 1). Es ist ein multikultureller Besiedlungskomplex, weil man im Laufe mehrmaliger, in den Jahren 1998–2003 geführten Geländebegehungen und Ausgrabungsarbeiten Materialien der Linienbandkeramik, der Malice-, Trichterbecher-, Mierzanowice-, Trzciniac- und Tarnobrzeg-Kultur, sowie auch der Römerzeit und des frühen und späten Mittelalters gewonnen hat. Der Komplex umfasst sowohl das Gebiet, auf dem einzelne Funde exploriert wurden, als auch größere Konzentrationen des beweglichen Materials, sowie Überreste der Objekte und Kulturschichten, Bauwerken, die als dunkle Flecken vor dem Hintergrund helleren Bodens erscheinen.

In den Jahren 1999, 2000 und 2002 (P. Mitura, R. Zych 1999; P. Mitura 2003) führte man Grabungen durch, die sich im nordwestlichen Teil der Fundstelle konzentrierten, wo man hauptsächlich das Material der Linienbandkeramik und der Römerzeit feststellte (Abb. 2). Insgesamt erforschte man 1275 m², wobei man 49 Objekte, 72 Pfosten Spuren registrierte (die Pfostenlöcher im Bodenteil des Objekts wurden nicht nummeriert). Zu der bandkeramischen Kultur zählte

man Objekte Nr. 12, 14–16, 26A, 27, 29, 33, 41, 42/43, 44 und Überreste der Pfostenlöcher, die vermutlich Umrisse von 3 Pfostenhäusern darstellten (Abb. 2, 3), dessen Pfosten Spuren sehr schwach erhalten geblieben sind.

Unter den genannten Objekten sind die Siedlungsobjekte Nr. 42 und 43 besonders beachtenswert. Sie befinden sich in einer stratigraphischen Anordnung mit einem Grabobjekt (?), das in das Objekt 43 eingefügt ist. Das Grabobjekt (Grab?) wurde aufgrund des Grabgrubeumrisses und drei vollständig erhaltenen, auf dem Grubenboden lagerten Gefäße unterschieden. Es ist leider kein Skelett oder seine Spuren erhalten geblieben, die diese Vermutung bestätigen könnten. Das Skelett ist vermutlich deshalb nicht erhalten geblieben, weil die Beschaffenheit der geologischen Bodenstruktur es nicht zuließ.

Das Material aus der Siedlungsgrube und aus der Verfüllung des Grabschnitts kann man an das Ende der Żeliezowce-Stufe IIa oder Anfang der Stufe IIb datieren. In chronologischer Hinsicht ist also das Material aus der gleichen Zeit wie die Keramik, die vermutlich das Grabinventar darstellt.

Die präsentierten Quellen geben keine ausführliche Antwort auf alle mit den Bestattungen auf diesem Gebiet verbundenen Fragen. Es ist durchaus möglich, dass auf dem erforschten Gebiet auch andere inventarlose oder mit spärlichem Keramikmaterial versehene Siedlungsobjekte auftauchen. Das kann man aufgrund der Form mancher Objekte schlussfolgern. Überzeugendere Beweise werden erst nach der Erforschung einer größeren Fundstellenfläche und nach der Laboruntersuchung von Proben aus solchen Objekten geliefert.

Петр Митур

Погребение (?) культуры линейно-ленточной керамики в стратиграфической структуре памятника 20 в Ольховой, гм. Ивежицы, пов. ропчицко-сандзишовский

Резюме

Памятник расположен на северной окраине Стжижовского Предгорья. Эта территория покрыта лессами, на которых образовалась коричневая почва.

Памятник открыт Э. Банасевич, С. Чопэком и Я. Подгурской-Чопэк в 1989 году в ходе исследований АСП. В результате последующих археологических разведок и раскопок дважды уточнялась его площадь. В настоящее время памятник охватывает территорию поверхностью около 35 га (рис. 1). Это многослойный поселенческий комплекс. В ходе многократных археологических разведок, проводимых в 1998–2003 гг., и раскопок здесь выявлены материалы культуры линейно-ленточной керамики, ма-

лицкой (?) культуры, культуры воронковидных сосудов, межановицкой культуры, тшцинецкой культуры, тарнобжегской группы, периода римских влияний, а также раннего и позднего средневековья. Памятник охватывает территорию, на которой обнаружены как разрозненные артефакты, так и значительные скопления вещевого материала, а также следы объектов, культурных слоев, жилищ, проявляющихся в виде темных пятен на фоне более светлой почвы.

В 1999, 2000 и 2002 гг. (P. Mitura, R. Zych 1999; P. Mitura 2003) осуществлены раскопки, которые были сосредоточены на северо-западном участке памятника, где высту-

пили исключительно материалы культуры линейно-ленточной керамики и периода римских влияний (рис. 2). Всего исследовано поверхность площадью 1275 м², где открыты остатки 49 объектов и 72 следа от столбов, при чем столбовые ямки, выступающие в нижней части объектов, не нумеровались. Из упомянутых объектов к культуре линейно-ленточной керамики отнесены объекты 12, 14–16, 26 А, 27, 29, 33, 39, 41, 42/43, 44 и остатки столбовых ям, образующих, вероятно, очертания трех столбовых домов (рис. 2, 3), следы от столбов которых сохранились очень слабо.

Среди вышеупомянутых объектов на особое внимание заслуживают объекты 42 и 43, поселенческого характера, которые стратиграфически связаны с погребальным (?) объектом, опущенным в объект 43. Погребальный (?) объект (погребение 1) выделен на основании очертания могильной ямы и трех целых сосудов, лежащих на дне могильной ямы. К сожалению, костяк или его следы отсутствуют, что не позволяет подтвердить высказанное предположение. Вероятно, скелет не сохранился в виду специфики геологических слоев.

Материал из хозяйственной ямы и заполнения впускной могильной ямы можно датировать заключительным этапом железовской фазы II а или началом II в. Следовательно, с точки зрения хронологии, он одновременный керамике, являющейся погребальным инвентарем (табл. I, II, III).

Представленные источники не исчерпывают проблемы наличия погребений на данном памятнике. Возможно, на исследуемой территории выступают и другие погребения, безинвентарные или содержащие немногочисленный керамический материал, характерный для поселений. Судить об этом можно на основании очертаний некоторых объектов. Однако наиболее убедительные доводы можно получить лишь после обследования большей части памятника и проведения лабораторных анализов над серий образцов именно с подобных объектов.

На основании многократных разведочных исследований на памятнике, а также исходя из особенностей рельефа местности, можем утверждать, что раскопы были заложены на окраине поселения культуры линейно-ленточной керамики. Его центральная часть занимает северные, пологие склоны памятника.