

MATERIAŁY I SPRAWOZDANIA



RZESZOWSKIEGO
OŚRODKA
ARCHEOLOGICZNEGO

XXXV

Muzeum Okręgowe w Rzeszowie
Instytut Archeologii Uniwersytetu Rzeszowskiego
Fundacja Rzeszowskiego Ośrodka Archeologicznego

MATERIAŁY I SPRAWOZDANIA
Rzeszowskiego Ośrodka Archeologicznego

Tom XXXV

Rzeszów
2014

Komitet Redakcyjny:
Sylwester Czopek, Václav Furmánek (Słowacja), Diana Gergova (Bułgaria),
Sławomir Kadrow, Michał Parczewski, Aleksandr Sytnyk (Ukraina)

Zespół stałych recenzentów:
Jan Chochorowski, Igor Chrapunov (Krym), Wojciech Chudziak, Eduard Droberjar (Czechy),
Lubomira Kaminská (Słowacja), Przemysław Makarowicz, Anna Zakościelna

Pozostali recenzenci tomu XXXV:
Wojciech Blajer, Andrzej Kokowski, Maria Łanczont, Michał Parczewski, Janusz Rieger,
Marcin Wołoszyn, Paweł Valde-Nowak, Jarosław Żrałka

Redaktor
Sylwester Czopek
(sycz@archeologia.rzeszow.pl)

Sekretarze Redakcji:
Joanna Ligoda, Joanna Podgórska-Czopek
(archo@muzeum.rzeszow.pl)

Strona internetowa czasopisma:
www.archeologia.univ.rzeszow.pl/?page_id=337

Tłumaczenia
Barbara Jachym – język niemiecki
Beata Kizowska-Lepiejza – język angielski

Zdjęcie na okładce:
Naczynie kultury Chimú (fot. Maria Szewczuk, Marek Kosior)

© Copyright by Muzeum Okręgowe w Rzeszowie
© Copyright by Instytut Archeologii UR
© Copyright by Fundacja Rzeszowskiego Ośrodka Archeologicznego
© Copyright by Oficyna Wydawnicza „Zimowit”

ISSN 0137-5725

WYDAWCA



Muzeum Okręgowe
w Rzeszowie
35-030 Rzeszów
ul. 3 Maja 19
tel. 17 853 52 78



Instytut Archeologii
Uniwersytetu Rzeszowskiego
35-015 Rzeszów
ul. Moniuszki 10
tel. 17 872 15 90

FUNDACJA



RZESZOWSKIEGO OŚRODKA
ARCHEOLOGICZNEGO
Fundacja Rzeszowskiego
Ośrodka Archeologicznego
35-015 Rzeszów
ul. Moniuszki 10
tel. 17 872 15 81



Oficyna Wydawnicza
„Zimowit”
35-604 Rzeszów
ul. Zimowita 6/5
oficyna.zimowit@gmail.com



*W 2014 roku
Profesor Tibor Kemenczei
obchodzi jubileusz 75-lecia urodzin.
Z tej okazji wybitnemu badaczowi
epoki brązu i wczesnej epoki żelaza
ten tom poświęcamy*

Redakcja

SPIS TREŚCI

Tibor Kemenczei – 75	7
----------------------------	---

STUDIA I MATERIAŁY

Jan Chochorowski , Scytowie a Europa Środkowa – historyczna interpretacja archeologicznej rzeczywistości	9
Janusz Kowalski-Bilokrylyy , Pochodzenie kolczyków typu Kłyżów	59
Josyp J. Kobał , Scheibengedrehte graue Keramik der Kuštanovice Kultur aus Transkarpatien (Ukraine)	65
Sylwester Czopek, Andrzej Pelisiak , Remarks on the Tarnobrzeg Lusatian culture flintworking with particular emphasis on settlement materials	77
Monika Kuraś, Tomasz Tokarczyk , Osada tarnobrzesckiej kultury łużyckiej na stanowisku numer 26 w Sarzynie, pow. leżajski	87
Anna Bajda-Wesołowska, Tomasz Bochnak, Monika Hozer , Bogaty grób kobiety z wczesnej epoki żelaza odkryty w miejscowości Zabłotce, pow. jarosławski, stan. 27	105
Agnieszka Reszczyńska , Nowe materiały do poznania włókiennictwa kultury przeworskiej z obszaru południowo-wschodniej Polski	127
Юрий А. Пуголов, Сергей А. Горбаненко , Печь как культовое место в жилище северян: археологические данные	141
Tomasz Dzieńkowski , Stan, potrzeby i perspektywy badań archeologicznych nad wczesnym średniowieczem zachodniej części ziemi chełmskiej	151
Marek Florek , Czy „grodzisko” to dawny, zniszczony gród? O niebezpieczeństwach korzystania ze źródeł topomastycznych	171
Wojciech Krukar , Uwagi historyczno-geograficzne do hydronimii wschodniej części Karpat polskich	189

SPRAWOZDANIA I KOMUNIKATY

Piotr Gębica, Sławomir Superson, Monika Hozer, Anna Bajda-Wesołowska , Geoarcheologiczny zapis ewolucji doliny Wisłoka na przykładzie stanowiska nr 19 w Białobrzegach	217
Sławomir Superson , Znaczenie datowań archeologicznych i radiowęglowych w określaniu wieku współczesnych aluwii powodziowych na stanowisku Budy Łańcuckie III	227
Marta Połtowicz-Bobak, Dariusz Bobak, Piotr Gębica , Nowy ślad osadnictwa magdaleńskiego w Polsce południowo-wschodniej. Stanowisko Łąka 11–16 w powiecie rzeszowskim	237
Michał Dobrzyński, Michał Parczewski, Katarzyna Piątkowska, Małgorzata Rybicka , Zabytki kultury pucharów lejkowatych w miejscowości Jasienica Sufczyńska, stan. 5, na Pogórzu Przemyskim	249
Elżbieta M. Kłosińska , Nieznana szpila brązowa z miejscowości Pasieki, pow. Tomaszów Lubelski	259
Elżbieta M. Kłosińska , Unikatowa fibula brązowa z terenu Lubelszczyzny	263
Piotr N. Kotowicz , Ostroga żelazna z okresu wpływów rzymskich z Międzybrodzia, pow. Sanok	269
Magdalena H. Rusek, Kamil Karski , The double-chambered vessel of the Chimú culture in the Castle Museum in Łańcut	273
Oksana Adamyszyn , Działalność archeologiczna Jurija Zacharuka na zachodzie Ukrainy (z okazji 100-lecia urodzin)	281

RECENZJE

Tadeusz Malinowski , (rec.) Alina Jaszewska, Sławomir Kałagate (red.), <i>Wicina. Badania archeologiczne w latach 2008–2012 oraz skarb przedmiotów pochodzących z Wiciny</i> , wyd. Stowarzyszenie Naukowe Archeologów Polskich Oddział Lubuski, Fundacja Archeologiczna, Zielona Góra 2013, 593 strony, ilustracje, ISBN 978-83-938557-0-4	285
Edyta A. Marek , (rec.) Leszek Gardeła, Kamil Kajkowski (red.), <i>Motywy przez wieki. Tom 1. Motyw głowy w dawnych kulturach w perspektywie porównawczej</i> , Bytów 2013, 303 strony	291

„AAASC”	– „Acta Archaeologica Academiae Scientiarum Hungaricae”, Budapest
„AAC”	– „Acta Archaeologica Carpathica”, Kraków
„AAR”	– „Analecta Archaeologica Ressoviensia”, Rzeszów
„AHP”	– „Archaeologia Historica Polona”, Toruń
„AMM”	– „Acta Militaria Mediaevalia”, Kraków – Sanok
„APolski”	– „Archeologia Polski”, Warszawa
„APŚ”	– „Archeologia Polski Środkowowschodniej”, Lublin
„AR”	– „Archeologické Rozhledy”, Praha
„FAP”	– „Fontes Archaeologici Posnanienses”, Poznań
„IA”	– „Informator Archeologiczny”, Warszawa
„Kwartalnik HKM”	– „Kwartalnik Historii Kultury Materialnej”, Warszawa
„MA”	– „Materiały Archeologiczne”, Kraków
„Mat. Star.”	– „Materiały Starożytne”, Warszawa
„Mat. Star. Wcz.”	– „Materiały Starożytne i Wczesnośredniowieczne”, Warszawa
„Mat. Wcz.”	– „Materiały Wczesnośredniowieczne”, Warszawa
„(M)SROA”	– „(Materiały) i Sprawozdania Rzeszowskiego Ośrodka Archeologicznego”, Rzeszów
„PamatkyA.”	– „Památky Archeologické”, Praha
„PBF”	– „Prähistorische Bronzefunde”, München
„PMMAiE”	– „Prace i Materiały Muzeum Archeologicznego i Etnograficznego w Łodzi”, Łódź
„Pom. Ant.”	– „Pomorania Antiqua”, Gdańsk
„Prz. Arch.”	– „Przegląd Archeologiczny”, (Poznań, Wrocław – Poznań)
„RChełmski”	– „Rocznik Chełmski”, Chełm
„RPrzemyski”	– „Rocznik Przemyski”, Przemysł
„Sil. Ant.”	– „Silesia Antiqua”, Wrocław
„Slav. Ant.”	– „Slavia Antiqua”, Poznań
„Spr. Arch.”	– „Sprawozdania Archeologiczne”, Kraków
„WA”	– „Wiadomości Archeologiczne”, Warszawa
„ZOW”	– „Z otchłani wieków”, Warszawa

Janusz Kowalski-Bilokrylly*

Pochodzenie kolczyków typu Kłyżów

The origin of the Kłyżów type earrings

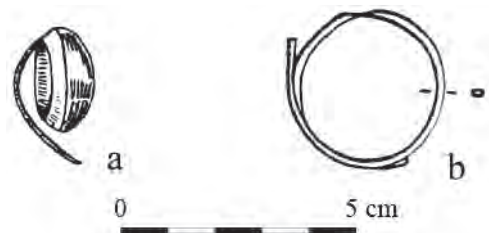
The article discusses the "Scythian" analogies for the so-called bronze earrings of Kłyżów type, which are known from cemeteries of the late phase of the Tarnobrzeg Lusatian culture. It indicates similar artefacts from the barrows of Western-Podolian group (Dolyniany; Teklivka), dated to the 7th – the beginning 6th, however, made of gold and slightly larger than their equivalents from the San, made of bronze thin sheet. Their genetic relationship is obvious for the author. What is more, other facts, demonstrating the mutual relations of the Dniester River basin and the San, make it more probable.

KEY WORDS: Early Iron Age, Tarnobrzeg Lusatian culture, Scythian period, earring type Kłyżów

Małe, brązowe ozdoby typu Kłyżów są charakterystyczne tylko dla tarnobrzęskiej kultury lużyckiej. Kolczyki znajdowane są wyłącznie na terenie cmentarzysk. Są to ozdoby w kształcie miseczki, z krawędzi której wyrasta kołec. Co do technologii produkcji owych ozdób istnieje rozbieżność, prawdopodobne jest, że produkowano je metodą kucia. Średnica tarczki waha się w granicy 1 cm, natomiast długość kolca – 2 cm (S. Czopek 1996, s. 164).

Jak wspomniano wyżej, ozdoby te charakterystyczne są wyłącznie dla grupy tarnobrzęskiej, a dokładniej dla terenu nad dolnym Sanem. Ogółem znanych jest 7 cmentarzysk, z których pochodzą 94 przedmioty. Ponad połowa z nich odkryta została na cmentarzysku w Sokolnikach. Przedmioty te, w przeważającej liczbie, datowane są na III fazę rozwoju tarnobrzęskiej kultury lużyckiej. Faza ta charakteryzuje się ogromnym wpływem świata scytyjskiego. Do tej pory uważano, iż przedmioty te są swego rodzaju miejscowym naśladownictwem zausznicy gwoździowatych (S. Czopek 1996, s. 165–166, 170). Znaleziska z dwóch kurhanów grupy zachodniopodolskiej zdają się być bezpośrednim prototypem dla późniejszych ozdób typu Kłyżów.

W roku 1965, w miejscowości Dolyniany przebadany został kurhan. Pod kamienno-ziemnym nasypem znaleziono inhumacyjny pochówek. Inwentarz należący do zmarłego składał się ze złotego przedmiotu (ryc. 1a), którego kształt jest bardzo zbliżony do kolczyków typu Kłyżów. W kurhanie znaleziono również skręt z brązowego drutu (ryc. 1b; G. Smirnova 1968, s. 23). Brak przedmiotów datujących nie pozwala na określenie bliższej chronologii. Wykopaliska na tym cmentarzysku kontynuowano w następnych latach (1970–1972). Badane kurhany należą do grupy zachodniopodolskiej. Całe cmentarzysko datowane jest na koniec VII – 1. ćw. VI w. p.n.e. (G. Smirnova 1993, s. 112).



Ryc. 1. Inwentarz kurhanu nr 1 w miejscowości Dolyniany (wg G. Smirnova 1968)

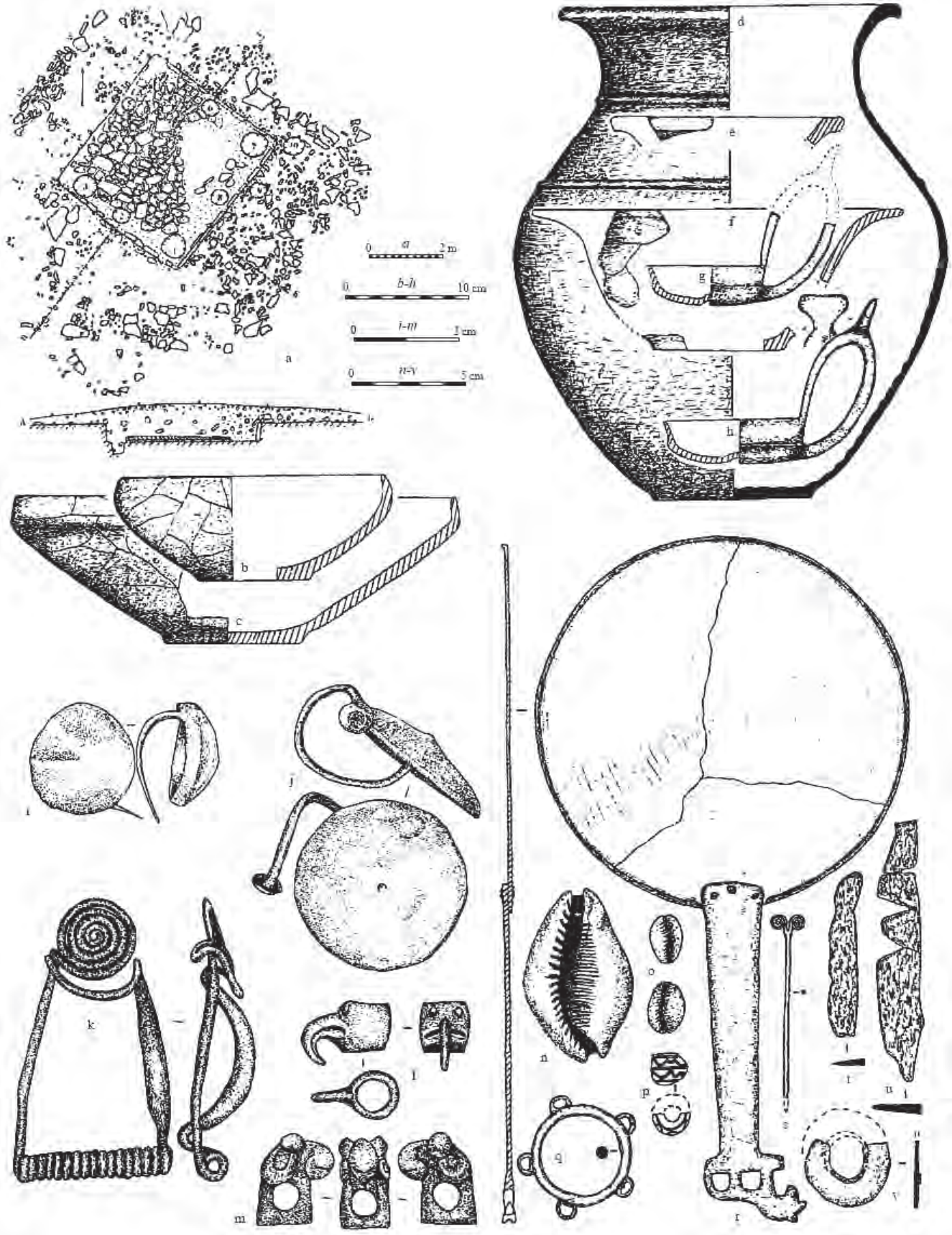
Abb. 1. Inventar aus dem Hügelgrab Nr. 1 in der Ortschaft Dolyniany (nach G. Smirnova 1968)

W kurhanie nr 3 w miejscowości Teklivka znaleziono analogiczny złoty przedmiot kształtem zbliżony do kolczyków typu Kłyżów. Inwentarz (ryc. 2) znaleziony w kurhanie pozwala na precyzyjne usytuowanie go w skali chronologicznej grupy zachodniopodolskiej. Do przedmiotów datujących należy kółko do upręży końskiej z pięcioma pętelkami, 2 krępulce, zwierciadło z bocznym uchwytem, zausznica gwoździowata, szpila z dwoma spiralami, zapinka harfowata, amfora toczona na kole. Pozostałe przedmioty, to: 4 muszle kauri, szklany paciorek, brązowy pierścień, 2 żelazne noże, 2 czerpaki, 2 misy z wylewem nachylonym do środka oraz fragmenty dwóch mis (A. F. Gucal et al. 2008, s. 13–17; A. F. Gucal et al. 2012, ryc. 5).

Zausznicę gwoździowatą (ryc. 2j) należy datować ogólnie na RSK-3, z możliwością „postarzenia”, jak i „odmłodzenia” dat jej występowania. V. G. Petrenko (1978), układając swoją typologię zausznicy na podstawie zespołów, które teraz są przesunięte w głąb RSK, mylnie datowała je na VI w. p.n.e. (V. G. Petrenko 1978, s. 21–24; I. N. Medvedskaâ 1992).

Zwierciadło (ryc. 2r) znalezione w omawianym zespole posiada boczny uchwyt, na końcu którego przedstawiono sche-

* Instytut Archeologii UR, ul. Moniuszki 10, 35-015 Rzeszów, kowalski.janusz@gmail.com



Ryc. 2. Inwentarz kurhanu nr 3 z miejscowości Teklivka (wg A. F. Gucal et al. 2012)
 Abb. 2. Inventar aus dem Hügelgrab Nr. 3 in der Ortschaft Teklivka (nach A. F. Gucal et al. 2012)

matycznie zwierzę. Autorzy wykopalisk dopatrują się w nim postaci konia (A. F. Gucal et al. 2008, s. 15). T. M. Kuznecova (2010), która zajmuje się tym typem zabytków, twierdzi, iż na zwierciadle przedstawiono postać drapieżnika (s. 94). Zwierciadło to jest zaliczane do tzw. olbijskich. Są to zwierciadła z bocznym uchwytem, zwieńczenie którego zdobione było figurkami zwierząt. Najwięcej tego typu zwierciadeł znaleziono na terenie olbijskiej nekropolii. Fakt ten skłaniał badaczy do twierdzenia, że miejscem wytwórczości tych przedmiotów mogła być Olbia, przy ujściu Bohu do Morza Czarnego. Po badaniach laboratoryjnych metalu, z którego wytwarzano olbijskie zwierciadła, okazało się, że przedmioty te należy łączyć z warsztatami Scytii, co automatycznie „odrywa” je od warsztatów greckich w Olbii oraz dat z nią związanych (S. Å. Ol’govskij 1992). Zwierciadła z bocznym uchwytem zaczęły występować w końcowej fazie okresu archaicznego i wg I. N. Medvedskiej (1992) są wyznacznikiem okresu RSK-3 (RSK = kultura wczesnoscytyjska).

Z kurhanu nr 3 z Teklivki pochodzi zapinka harfowata (ryc. 2k). Wykonana została z brązowego drutu o długości 50 cm. Zabytki te charakterystyczne są dla okresu HaC. W omawianym zespole znaleziono także szpilę z dwoma spiralami, która powszechnie datowana jest na HaD. Taka szpila pochodzi m.in. z Orchowa (W. Blajer 2001, s. 364, ryc. 34; A. F. Gucal 2008, s. 15).

Charakterystycznym typem znalezisk związanych z uzdą końską są tzw. ściągacze, służące do ściągania rzemieni (krępulce). Z kurhanu nr 3 w miejscowości Teklivka pochodzą dwa takie przedmioty. Są one wykonane w stylu zoomorficznym oraz antropomorficzno-zoomorficznym. Pierwszy z nich przedstawia głowę barana (ryc. 2m), a drugi posiada dziób drapieżnego ptaka oraz ludzkie rysy w postaci smutnej twarzy lub maski (ryc. 2l). Z terenów grupy zachodniopodolskiej znamy jeszcze kilka podobnych przedmiotów, między innymi z takich miejscowości jak Sokal, Bratyszów czy Gorodnica. Przedstawiano na nich drapieżne ptaki lub barany, bądź też łączono cechy tych zwierząt (T. Sulimirski 1936, s. 48, 67, ryc. 8: 5, 6d; M. Bandrivskij 2010a, s. 148–151). Brązowe krępulce w postaci sępa-barana występują w RSK-3 (I. N. Medvedska 1992, s. 91). Badacze z Kamieńca Podolskiego analogie do zabytków pochodzących z Teklivki znajdują wśród materiałów zespołów kelermeskich i datują je na koniec VII – początek VI w. p.n.e. (A. F. Gucal et al. 2008, s. 14–15).

W omawianym zespole z kurhanu nr 3 z miejscowości Teklivka pochodzi toczona na kole amfora typu „Kruglik” (ryc. 2d). Umiejętność toczenia naczyń ludność znad Środkowego Dniestru przejęła od kolonistów greckich. Najwcześniejszymi znanymi koloniami są osady na wyspie Berezań założone w latach 647/646 lub 646/645 p.n.e. (J. Chochorowski 1996, s. 122). Szarą, toczoną ceramikę z archaicznych obiektów wymienionych osad charakteryzuje wysoka jakość; dobry wypał oraz wyświecanie. Z osad znanych jest wiele form naczyniowych. Cechą wspólną dla naczyń z wyspy Berezań oraz naczyń typu „Kruglik” jest nieco pogrubiony, a następnie poziomo ścięty wylew. Od czasu kolonizacji północnego Nadczarnomorza do czasu pojawienia się pierwszych naczyń toczonych na kole w grupie zachodniopodolskiej, powinien być minąć jakiś czas. Technologia ta pojawiła się prawdopodobnie nie wcześniej niż w 4. ćw. VII w. p.n.e. (G. I. Smirnova 1999, s. 47, 54–55). Datę tą można uznać za terminus *post quem* dla

zespołów grupy zachodniopodolskiej, w których znaleziono ceramikę szarą toczoną na kole.

Do innego typu znalezisk należy zaliczyć kółka z 5 pętelkami (ryc. 2q), służące do łączenia rzemieni na łbie konia. Analogiczne 2 pierścienie znaleziono w kurhanie nr 5 w miejscowości Sokilec (M. Bandrivskij 2010, s. 107–108, ryc. 14: 1, 2), który również znajduje się na terenie grupy zachodniopodolskiej. Z Kotliny Karpackiej znane są ozdoby, które posiadają 3 pętelki (np. Hejőkeresztúr – T. Kemenczei 2009, s. 246, tabl. 24: 5), najliczniejsze posiadające 4 pętelki (np. Ártánd – T. Kemenczei 2009, s. 229, tabl. 7: 1), 5 pętelek (np. Kunszentmárton-Jaksor – J. Chochorowski 1985, s. 113–114, ryc. 38: 5) oraz pierścienie posiadające 6 oczek/pętelek (np. Budești-Fânațe – I. V. Bruăko 2005, s. 249–250, ryc. 65: B[B]). Chronologię danych przedmiotów należy prawdopodobnie rozpatrywać kompleksowo. Najwcześniejszym datowanym zabytkiem jest pierścień znaleziony w pochówku kultury łużyckiej w miejscowości Podbiel (Słowacja), datowany na połowę VII w. p.n.e. Przedmioty te były w użyciu prawdopodobnie do końca VI w. p.n.e. (T. Kemenczei 2009, s. 54, tam dalsza literatura). Należy tu wspomnieć również o formie odlewniczej do produkcji pierścieni z 4 pętelkami, znalezionej na osadzie tarnobrzesckiej kultury łużyckiej w Zawadzie. Na osadzie tej znaleziono również formy do odlewania zausznic gwoździowatych. Stanowisko jest datowane radiowęglowo na VI–V w. p.n.e. (S. Czopek 2009, s. 144).

Przedmiotami, które pośrednio wskazują na datowanie kompleksu z Teklivki, są muszle kauri. Datowaniem tych przedmiotów znajdujących w zespołach kultury scytyjskiej zajął się I. W. Brujako (1999). Analiza zespołów, w których znaleziono muszle, pozwoliła mu odseparować je od dat związanych z koloniami greckimi. Muszle te kolejno pojawiały się od Zakaukazia (IX–VIII w. p.n.e.), poprzez Przedkaukazie (VIII–VII w. p.n.e.), docierając do Środkowego Naddnieprza (VII – 1. poł. VI w. p.n.e.), Kotliny Karpackiej (VII – 1. poł. VI w. p.n.e.), Polski (V w. p.n.e.). Pierwotnym terenem były wybrzeża morza Indyjskiego (I. V. Bruăko 1999, s. 47, 49–51, ryc. 1). Fakt iż w grupie Czumbud owe przedmioty znajdujące były wyłącznie we wczesnej fazie, może wskazywać na to, że dotarły one na tereny Kotliny Karpackiej z ich właścicielami, którzy zdobili się w naszyjnik z muszli kauri (I. V. Bruăko 2005, s. 253). Brak innych zespołów grupy zachodniopodolskiej, w których znalezione byłyby muszle kauri, może wskazywać na podobny przypadek, jaki zaistniał w grupie Czumbud.

Podsumowując, zespół z Teklivki należy datować na koniec VII – pocz. VI w. p.n.e. (ryc. 3).

Złote przedmioty ze wspomnianych kurhanów różnią się od kolczyków typu Kłyżów nie tylko surowcem, z którego zostały wykonane. Przedmioty te posiadają większe rozmiary niż ich analogie znad dolnego Sanu. Średnica miseczek to: Dolyńniany – 2,2 cm, Teklivka – 2,1 cm. Długość kolca: Dolyńniany – 3,6 cm, Teklivka – 2,4 cm. Prawdopodobnie oba przedmioty zostały wyklepane z blaszki razem z kolcem (Teklivka – A. F. Gucal et al. 2008, s. 16). Krawędź miseczki zaklepana została do środka, a kołec był łukowato wygięty. Technologia użyta przy produkcji miseczki, tzn. zaklepanie jej do środka, jest zbliżone do jednej ze złotych zausznic kultury Vekerzug – Tiápiószele grób 282 (T. Kemenczei 2009, tabl. 84: 14). Wydaje się, że kolczyki typu Kłyżów były prymitywnym naśladownictwem omówionych złotych przedmiotów znalezionych

Rodzaj znalezisk / datowanie	VIII w. p.n.e.	VII w. p.n.e.	VI w. p.n.e.
zapinka harfowata	← []		
zausznica gwoździowata		← [] →	
zwierciadło		[] →	
szpila z dwoma spiralami		[] →	
krepulce		[]	
amfora toczona na kole		[] →	
kółko do uprzęży końskiej		[]	

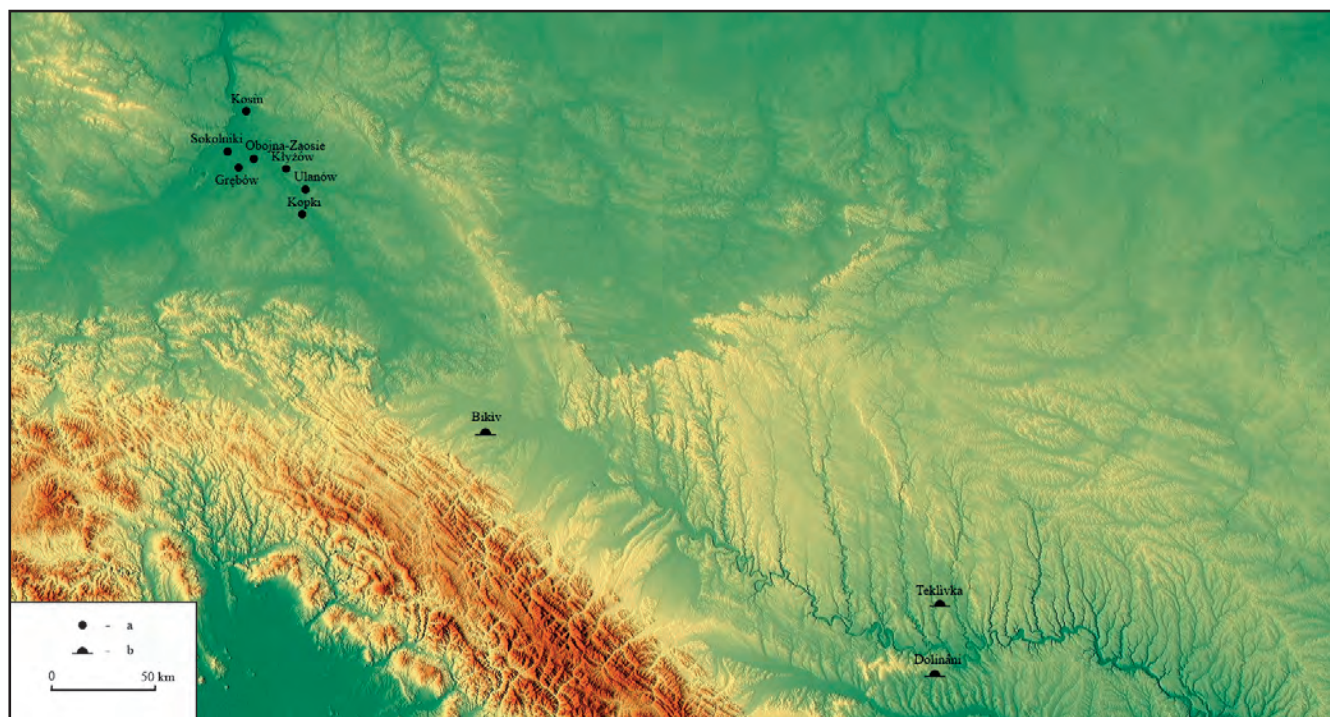
Ryc. 3. Przedmioty datujące zespół z kurhanu nr 3 w miejscowości Teklivka
 Abb. 3. Gegenstände, die die Chronologie des Hügelgrabs Nr. 3 in der Ortschaft Teklivka bestimmen

w kurhanach zachodniopodolskich. Funkcjonalność obu typów prawdopodobnie była taka sama – były to kolczyki.

W kontaktach pomiędzy obydwoma ugrupowaniami (grupą zachodniopodolską oraz tarnobrzeską kulturą łużycką) ważną jest lokalizacja jednego z kurhanów grupy zachodniopodolskiej. Chodzi o kurhan z miejscowości Byków. Kurhan znajduje się w Górnym Naddniestrzu (ryc. 4). Jest to najbardziej na zachód wysunięte stanowisko grupy zachodniopodolskiej, znajduje się ono poza zwartym skupiskiem grupy. Pod nasypem znaleziono cenotaf posiadający inwentarz o mieszanym charakterze, typowym dla grupy zachodniopodolskiej. Świat scytyjski reprezentują brązowe groty, topór bojowy, czerpak z wysokim uchem, szklane paciorki. Świat łużycki – zawieszki binoklowate oraz spirale z brązowego drutu. Autorzy badań wspominają o odmienności w konstrukcji samego nasypu.

Zwracają uwagę na brak kamiennego płaszczka, tak charakterystycznego dla grupy zachodniopodolskiej, tłumacząc ten fakt brakiem surowca oraz czasu na przeprowadzenie odpowiedniego rytuału. Kurhan, grotami strzał datowany jest na koniec VII – 1. ćw. VI w. p.n.e. (J. Machnik et al. 2003, s. 537, 541, 543–544, ryc. 6, 7). Warto dodać, iż około 10 km od tego kurhanu, na przeciwnym brzegu rzeki Bystrzyca Tyśmienica, w miejscowości Kulčici znajduje się średniowieczne grodzisko, na terenie którego znaleziono materiał ceramiczny grupy czerepińsko-łagodowskiej, datowany na HaC–HaD (B. Ī. Zavìtnij 2010, s. 50–51).

Wszystkie 3 omówione zespoły grupy zachodniopodolskiej są sobie współczesne (ryc. 5). Lokalizacja kurhanu z miejscowości Byków wytycza prawdopodobny szlak, którym idea wytwarzania ozdób zwanych kolczykami typu Kłyżów, dotarła



Ryc. 4. Mapa ze stanowiskami: a – tarnobrzeskiej kultury łużyckiej z kolczykami typu Kłyżów; b – kurhanami grupy zachodniopodolskiej
 Abb. 4. Fundstellenkarte: a – Fundstellen der Tarnobrzeg Lausitzer Kultur mit den Ohrringen vom Typ Kłyżów; b – Fundstellen mit den Hügelgräbern der westpodolischen Gruppe

Datowanie	VIII w. p.n.e.	VII w. p.n.e.	VI w. p.n.e.
Tekliwka-3			
Dolyniany			
Bykiw			
tarnobrzescska kultura lużycka	II faza		III faza
Trachsel (2004)	HaC1	HaC2	HaD1 HaD2 HaD3

Ryc. 5. Datowanie kurhanów grupy zachodniopodolskiej oraz tarnobrzescskiej kultury lużyckiej
 Abb. 5. Datierung der Hügelgräber der westpodolischen Gruppe und der Tarnobrzeg Lausitzer Kultur

na tereny dolnego Sanu. Idea ta prawdopodobnie powstała na terenie Środkowego Naddniestrza. Wyewoluowały one tam z klasycznych zausznic gwoździowatych. Największa koncentracja znalezisk znajduje się na terenie Prawobrzeża oraz Środkowego Naddniestrza (V. G. Petrenko 1978, s. 25). Jest rzeczą naturalną, że ewolucja owych przedmiotów mogła przebiegać właśnie na tym terenie.

Początek III (IIIa) fazy tarnobrzescskiej kultury lużyckiej, w której występują brązowe naśladownictwa złotych ozdób, wyznaczony został na koniec VII – pocz. VI w. p.n.e. (S. Czopek 2001, s. 184). Chronologia złotych ozdób oraz początek III (IIIa) fazy potwierdzają ściśle kontakty, jakie istniały pomiędzy grupą zachodniopodolską a tarnobrzescską kulturą lużycką.

WYKAZ CYTOWANEJ LITERATURY

- Bandrivs'kij M.
 2010 Pam'atki Serednođnistrovs'koї (Zahidnopodil's'koї) grupi rannożalznogo viku v centralnoėvropėjs'kij hronologičnij škali ta problemi periodizacii, „Materiali i doslidžen-nā z arheologii Prikarpat'tā i Volin'i”, t. 14, s. 76–113.
- Blajer W.
 2001 *Skarby przedmiotów metalowych z epoki brązu i wczesnej epoki żelaza na ziemiach polskich*, Kraków.
- Bruāko I. V.
 1999 Mollūski semejstva Cyprea i pamātniki ranneskifskoj ėpohi v Vostočnoj Evrope, [w:] Toločko P. P. (red.), *Problemy skifo-sarmatskoj arheologii Severnogo Pričernomořā (k 100-letiu Borisa Nikolaeviča Grakova)*. III Grakovskie čtenia, Zaporoże, s. 47–54.
- 2005 *Rannie kočevniki v Evrope (X–V vv. do R. X.)*, Kišinev.
- Chochorowski J.
 1985 *Die Vekerzug-Kultur: Charakteristik der Funde*, Warszawa–Kraków.
- 1996 Problem recepcji elementów kultury antycznej (greckiej) w Kotlinie Karpackiej w VI w. p.n.e. Na marginesie dyskusja o genezie tzw. szarej ceramiki tocznej, [w:] Chochorowski J. (red.), *Problemy epoki brązu i wczesnej epoki żelaza w Europie Środkowej. Księga jubileuszowa poświęcona Markowi Gedlowi*, Kraków, s. 116–144.
- Czopek S.
 1996 Kolczyki typu Kłyżów. Przyczynek do poznania schyłkowej fazy grupy tarnobrzescskiej, [w:] Chochorowski J. (red.), *Problemy epoki brązu i wczesnej epoki żelaza w Europie Środkowej. Księga jubileuszowa poświęcona Markowi Gedlowi*, Kraków, s. 163–174.
- 2001 *Pysznica, pow. Stalowa Wola, stanowisko 1 – cmentarzysko ciałopalne z przełomu epok brązu i żelaza*, Rzeszów.
- 2009 Kilka uwag o niektórych zabytkach kultury wysockiej, [w:] Otrošenko V. V. (red.), *Vzaemozväzki kul'tur epoh bronzi i ranń ogo zaliza na teritorii Central'noi ta Shidnoi Evropi: zbirka naukovih prac na pošanu Larisi Ivanivni Krušelnic'koj, Kiiv–Lviv*.
- Daragan M.
 2009 Grey pottery from monuments of the early Scythian period in the Middle Dnestr region (Western Podolian Group of Monuments), „Pontica. Pontic Grey Wares”, t. 42, s. 119–147.
- Gucal A. F., Gucał V. A., Megej V. P., Mogilov O. D.
 2008 Teklivs'kij kurgannij nekropol', „Vіsnik Kam'ānec'-Podil's'kogo nacionalnogo univērsitetu imēni İvana Ogīēnka. İstorичni nauki”, t. 1, s. 6–23.
- Gucal A. F., Gucał V. A., Mogilov O. D.
 2012 Novye issledovaniā kurganov skifskogo vremeni na zapade Vostočnoevropejskoj lesostepi, [w:] Bisembaev A. A. (red.), *Materialy III meždunarodnoj naučnoj konferencii „Kadyrbaevskie čtenia – 2012”*, Aktobe, s. 141–153.
- Kemenczei T.
 2009 *Studien zu den denkmälern skythisch geprägter alföld gruppe*, Budapest.
- Kuznecova T. M.
 2010 *Zerkala Skifii VI–III vekov do n.ė., t. 2*, Moskva.
- Machnik J., Pavliv D., Petegryč V.
 2003 Kurganne pohovannā ranń oskit's kogo času u verhiv'āh Dnistra, [w:] Gancarski J. (red.), *Epoka brązu i wczesna epoka żelaza w Karpatach polskich*, Krosno, s. 531–546.

- Medvedskaâ I. N.
1992 Periodizaciâ skifskoj arhaiki i Drevnij Vostok, „Rossijskaâ Arheologíâ”, nr 3, s. 86–107.
- Olgovs’kij S. Â.
1992 Pohodžennâ dzerkal „olvijs’kogo” tipu, „Arheologíâ”, nr 3, s. 14–21.
- Petrenko V. G.
1978 *Ukrašeniâ Skifii VII–III vv. do n.è.* (= Svod Arheologičeskikh Istočnikov, D4–5), Moskva.
- Smirnova G. I.
1968 Raskopki kurganov u sel Kruglik i Dolinâny na Bukovine, „Arheologičeskij Sbornik Gosudarstvennogo Ėrmitaža”, t. 10, s. 14–27.
- 1993 Pamâtniki Srednego Podnestrov’â v hronologičeskoj šeme Ranneskijskoj kul’tury, „Rossijskaâ Arheologíâ”, nr 2, s. 101–118.
- 1999 Èše raz o seroj kružalnoj keramike iz ranneskijskich pamâtnikov Srednego Podnestrov’â, „Arheologičeskij Sbornik Gosudarstvennogo Ėrmitaža”, t. 34, s. 44–57.
- Zavitnij B. Ī.
2010 Īstoríâ doslidžennâ gorodiš ranňozalznogo viku peršoi polovini I tysâčolittâ do n.è. u Verhňomu ta Seredňomu Podnisterii, „Visnik Īnstitutu arheologii”, t. 5, s. 39–60.

Janusz Kowalski-Bilokrylyy

Herkunft der Ohringe vom Typ Kłyżów

Zusammenfassung

In dem Artikel behandelt der Autor die Analogien der sog. bronzenen Ohringe vom Typ Kłyżów, die aus den Gräberfeldern der späten Phase der Tarnobrzeg Lausitzer Kultur bekannt sind. Diese Schmuckstücke haben die Form einer Schale, wobei an ihrem Rand ein Dorn vorspringt. Bezüglich der Herstellungstechnologie gibt es Diskrepanzen, es ist jedoch durchaus möglich, dass sie geschmiedet wurden. Der Durchmesser der Scheiben betrug ca. 1 cm, die Länge des Dorns dagegen 2 cm. Als Beispiel für ihre Analogien führt der Autor ähnliche Artefakte aus den Hügelgräbern der westpommerschen Gruppe (Dolyniany; Teklivka) an, die in das 7. Jh. – Anfang des 6. Jhs.

datiert werden. Die Chronologie eben dieser Analogien wird hier eingehend behandelt. Zu dieser Fundgruppe gehören auch die ein bisschen größeren (Durchmesser ca. 2 cm) aus Gold gefertigten Schmuckelemente. Ihre genetische Ähnlichkeit ist, nach Ansicht des Autors, deutlich sichtbar. Die Analyse des breiteren Kontextes, z.B. des am weitesten hinausgeschobenen Komplexes der westpodolischen Gruppe (Hügelgrab in der Ortschaft Bykiv) – macht die Tatsache noch wahrscheinlicher, dass die im Einzugsgebiet der Flüsse San und Dnjestr wohnende Bevölkerung gegenseitige Beziehungen unterhielt.

