

Piotr N. Kotowicz, Marcin Glinianowicz

## Kolejne odkrycia archeologiczne na wielokulturowej osadzie w Sanoku-Olchowcach, stan. 10

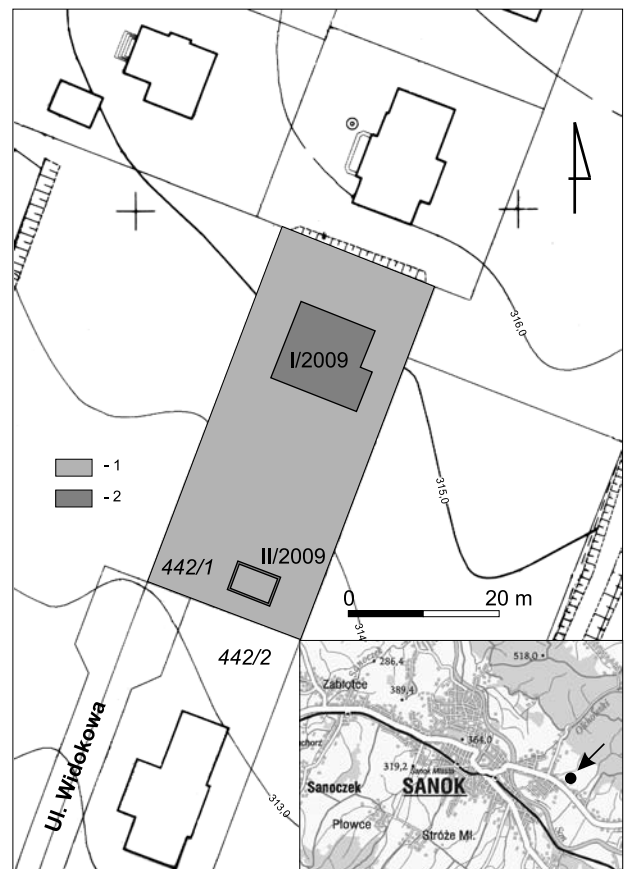
### *Following archaeological explorations on the multicultural settlement in Sanok-Olchowce, site 10*

In 2009, during the archaeological supervision carried out on the site 10 in Sanok-Olchowce it was discovered 5 objects. Four of them (No. 11–14) are the regularly disposed quadrangular fire-hearths, which are typical for the settlements of the Roman period. The object 15 was not explored as a whole, however the noticed measurements and gained fragments of the pottery indicates that this is the relic of the early Middle Ages domestic structure, which ought to be linked with the 9<sup>th</sup>–10<sup>th</sup> cent. settlement investigated within the neighbouring plot in years 2006–2007.

KEY WORDS: Sanok-Olchowce, the archaeological supervision, fire-hearths, Roman period, domestic structure, early Middle Ages

W związku z coraz intensywniejszym procesem zajmowania obrzeży Sanoka, dotąd będących obszarami przeznaczonymi pod uprawy rolne lub nieużytki, przez budownictwo jednorodzinne, nasilającym się szczególnie w ostatnim dziesięcioleciu, konieczne stało się monitorowanie miejsc o szczególnym znaczeniu dla rekonstrukcji przebiegu zasiedlenia Kotliny Sanockiej w pradziejach i wczesnym średniowieczu. Wśród miejsc tych szczególną rolę pełni dzielnica Sanoka – Olchowce, gdzie stwierdzono znaczne zagęszczenie rozległych stanowisk wielokulturowych, począwszy od epoki brązu, a kończąc na wczesnym średniowieczu (por. M. Parczewski, E. Pohorska-Kleja 1995, ryc. 5, 9, 13; W. Poradyło 2002; M. Zielińska 2005; P. N. Kotowicz 2008), zlokalizowanych głównie na rozległych i płaskich powierzchniach terasy nadzalewowej Sanu oraz wyżej położonej, bardziej stromej terasie wysokiej, zbudowanej z utworów akumulacyjnych (J. Lach 1995, s. 19–20, ryc. 6).

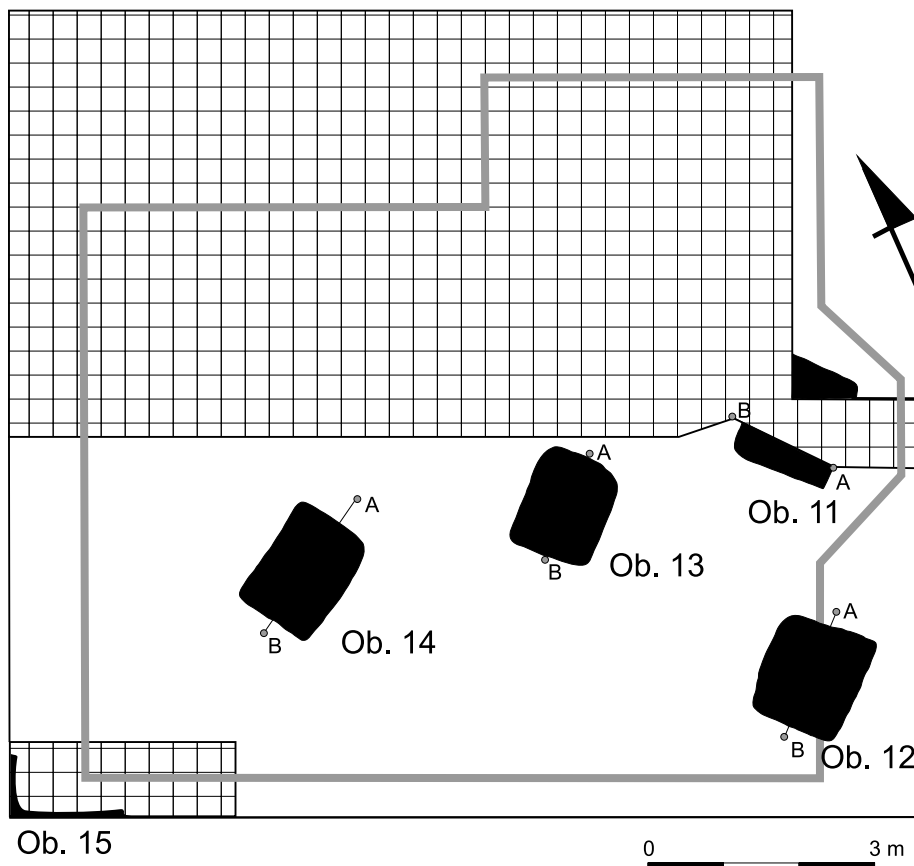
W roku 2009 autorzy opracowania nadzorowali prace przy kopaniu fundamentów pod budynek mieszkalny i garaż (ryc. 1) na jednym z takich interesujących stanowisk – nr 10 w Sanoku-Olchowcach, pow. sanocki (AZP 113-79/9)<sup>1</sup>. Teren inwestycji znajduje się we wschodniej części stanowiska, przy ul. Widokowej, na działce nr 442/1, położonej w sąsiedztwie działki 442/2, na której prowadzono badania ratownicze w latach 2006–2007. W trakcie tych badań odkryto 10 obiektów archeologicznych, z których trzy: obiekt półziemianko-



Ryc. 1. Sanok-Olchowce, gm. Sanok, pow. sanocki, stan. 10. Lokalizacja stanowiska z usytuowaniem działki nr 442/1 (1) oraz wykopów pod fundamenty budynku mieszkalnego i garażu (2). Oprac. P. N. Kotowicz

Abb. 1. Sanok-Olchowce, Gde. Sanok, Kreis Sanok, Fst. 10. Lokalisierung der Fundstelle mit der Lage des Grundstücks Nr. 442/1(1) und der Fundamentschnitte für das Wohngebäude und die Garage (2) Bearb. von P. N. Kotowicz

<sup>1</sup> Badania finansowane były przez właścicieli posesji – Państwa Ewę i Artura Ochałów, a przeprowadzono je na podstawie decyzji Podkarpackiego Wojewódzkiego Urzędu Ochrony Zabytków w Przemyślu, Delegatura w Krośnie. Materiały i dokumentacja z badań zostały złożone w Muzeum Historycznym w Sanoku (nr inw. MHS/A/712), a kopia dokumentacji trafiła do delegatury krosnieńskiej Podkarpackiego Wojewódzkiego Urzędu Ochrony Zabytków w Przemyślu.



Ryc. 2. Sanok-Olchowce, gm. Sanok, pow. sanocki, stan. 10. Wykop I/2009 z zaznaczonym zarysem fundamentu budynku mieszkalnego oraz obiekty archeologiczne nr 11–15 (1/2009–5/2009). Obszar zakratkowany został zniszczony przez ciężki sprzęt przed rozpoczęciem nadzoru. Oprac. P. N. Kotowicz

Abb. 2. Sanok- Olchowce, Gde. Sanok, Kreis Sanok, Fst.10. Schnitt I/2009 mit dem markierten Fundamentumriss des Wohngebäudes wie auch die archäologischen Objekte Nr. 11-15 (1/2009-5/2009). Karierte Fläche markiert das Gebiete, das durch den Bagger, noch bevor die Bauarbeiten archäologisch beaufsichtigt wurden, zerstört wurde. Bearb. P. N. Kotowicz

wy i dwie jamy wannowate, tworzyły zespół funkcjonalny w formie zagrody jednodworczej. Chronologia tych trzech obiektów, na podstawie bogatego materiału ceramicznego określona została na IX–X w., pozostałe nie zawierały charakterystycznych zabytków (por. P. N. Kotowicz 2008).

Niestety, informacje o wykonywaniu wkopów fundamentowych na terenie inwestycji w roku 2009 otrzymano zbyt późno, tak więc w momencie przybycia na miejsce nadzoru, wykop pod budynek mieszkalny (I/2009) o całkowitych wymiarach 12,0 x 10,6 m (ryc. 2), zlokalizowany w północnej części działki został już w znacznej mierze wybrany do głębokości 1,5 m (zniszczona została powierzchnia ok. 10,3 x 5,6 m). Na tle żółtego, gliniastego calca niewidoczne były żadne ślady obiektów. Również w hałdach nie natrafiono na ślady materiału zabytkowego. Koparka naruszyła też fragment wykopu przy narożniku zachodnim. Urobek miał w tym miejscu zdecydowanie inną barwę od ciemnobrązowego humusu – była to silnie przepalona, czarna, miętka ziemia, identyczna z wypełniskami odkrytych w latach ubiegłych obiektów wczesnośredniowiecznych. Niestety wkop dotarł do calca, a następnie został zasypany humusem, chwilowo więc interpretacja tych anomalii musiała zostać odłożona.

Obserwacja profilu południowo-wschodniego pozwoliła stwierdzić, że naruszono częściowo obiekt (ryc. 3:1) rysujący się tuż pod humusem, którego wypełnisko stanowiła silnie przepalona, brązowa ziemia z charakterystyczną ceglana obwódką (obiekt 11 – 1/2009). Fragment tego obiektu znajdował się jeszcze na obszarze nie penetrowanym przez koparkę. Eksploracja przebiegała teraz w taki sposób, aby była możliwość przeprowadzenia dogłębnych obserwacji sytuacji na

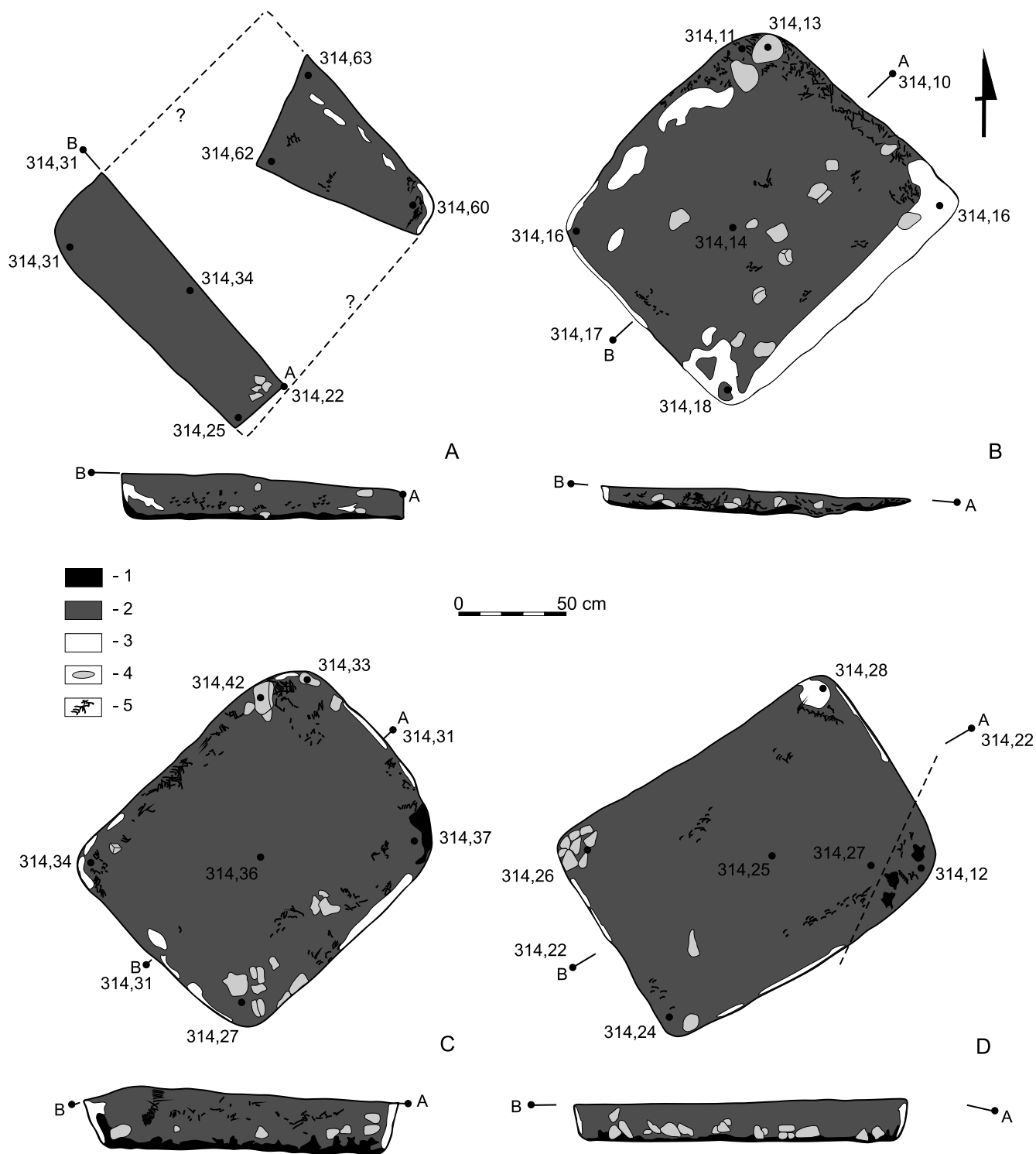
stanowisku po zdjęciu humusu, co pozwoliło na odsłonięcie zarysu obiektu 11.

Nadzór nad dalszymi pracami koparki pozwolił na odkrycie w południowej części wykopu I/2009 jeszcze trzech podobnych obiektów archeologicznych (obiekty 12–14 / 2–4/2009), które ukazały się tuż po zdjęciu humusu. Ich regularny, prostokątny o lekko zaokrąglonych narożnikach, kształt był doskonale widoczny na tle żółtej gliny calcowej (ryc. 3: 2–4). Dna obiektów były płaskie, a ich ścianki zbliżone do pionowych. Wypełnisko obiektów, podobnie jak w przypadku obiektu nr 11, stanowiła brązowa ziemia zmieszana z licznymi fragmentami węgla drzewnych, często występującymi w dużych skupiskach przy dnach obiektów i przepalonymi kamieniami (również grupującymi się przy dnach obiektów), obwiedziona (nie zawsze na całym obwodzie) silnie przepalona na kolor ceglasty gliną calcową<sup>2</sup>.

Wymiary obiektów na poziomie odkrycia są dość podobne. Obiekt 11 miał uchwyconą długość ok. 130 cm, przy szerokości ok. 110 cm. Miąższość obiektu wynosiła do 20 cm. Obiekt 12 miał długość 156 cm, przy szerokości 132 cm i miąższość zaledwie 10 cm. Obiekt 13 o długości 148 cm i szerokości 118 cm miał miąższość 28 cm. Obiekt 14 miał długość 144 cm, przy szerokości 112 cm i miąższość 18 cm.

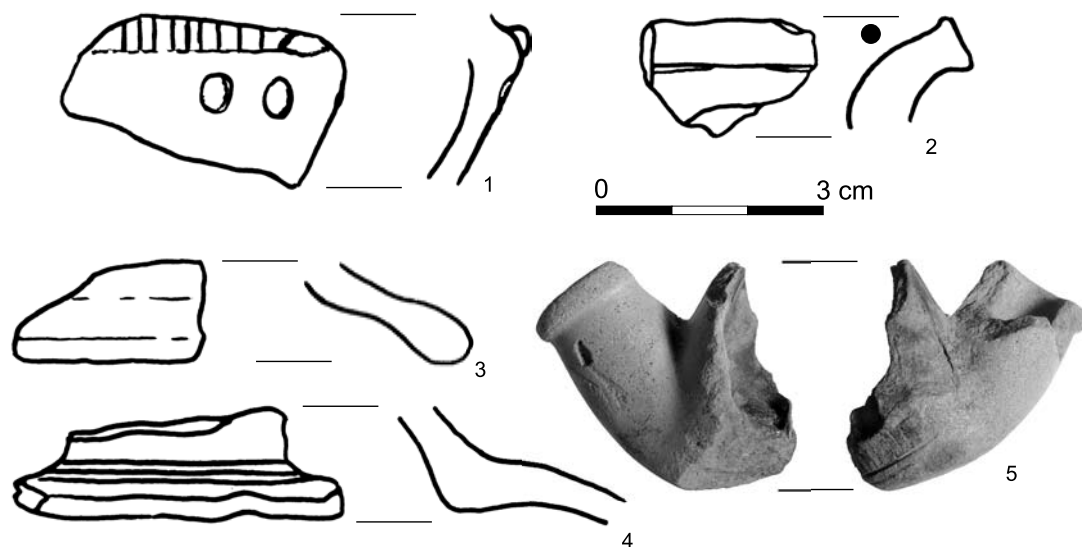
Równocześnie ściągano humus z pozostałej części wykopu, natrafiając na nieliczny materiał zabytkowy. Przy feralnym narożniku zachodnim, po ściągnięciu humusu okazało się, że wspomniana czarna, silnie przepalona ziemia, jest doskonale widoczna na profilach wykopu (południowo-zachodnim

<sup>2</sup> Z wypełnisk obiektów nr 12 i 13 pobrano próbki węgla drzewnych do planowanych analiz radiowęglowych i paleobotanicznych.



Ryc. 3. Sanok-Olchowce, gm. Sanok, pow. sanocki, stan. 10. Rzuty poziome i profile odkrytych palenisk: A – nr 11 (1/2009); B – nr 12 (nr 2/2009); C – nr 13 (3/2009); D – nr 14 (4/2009). Legenda: 1 – warstwa spalenizny; 2 – warstwa brązowej ziemi (wypełnisko obiektów); 3 – warstwa przepalanej, pomarańczowej gliny calcowej; 4 – kamień; 5 – węgle drzewne. Rys. M. Glinianowicz; oprac. P. N. Kotowicz

Abb. 3. Sanok- Olchowce, Gde. Sanok, Kreis Sanok, Fst. 10. Grundrisse und Profile der freigelegten Feuerstellen: A – Nr. 11 (1/2009); B – Nr. 12 (2/2009); C – Nr. 13 (3/2009); D – Nr. 14 (4/2009). Legende: 1 – Brandschicht; 2 – Schicht brauner Erde (Verfüllung der Objekte); 3 – Schicht verbrannten, orangefarbenen anstehenden Lehms; 4 – Stein; 5 – Holzkohlenstücke. Zeichn. M. Glinianowicz; Bearb. von P. N. Kotowicz



Ryc. 4. Sanok-Olchowce, gm. Sanok, pow. sanocki, stan. 10. Materiał zabytkowy: 1, 4 – ob. 14; 2–3, 5 – humus nad ob. 15. 1–4 – rys. P. N. Kotowicz; 5 – fot. D. Szuwalski  
 Abb. 4. Sanok- Olchowce, Gde. Sanok, Kreis Sanok, Fst. 10. Fundmaterial: 1–4 – Obj. Nr. 14; 2–3, 5 – Humus über dem Obj. Nr. 15. 1–4 – Zeichn. P. N. Kotowicz; 5 – Fot. D. Szuwalski

i północno-zachodnim). Rozmiar tych zaciemnień sugerował, iż mamy tutaj do czynienia z dużym obiektem o nieznanym kształcie, który oznaczono nr 15 (5/2009). Koparka uszkodziła zapewne jego część (narożnik?) północno-wschodni (ryc. 2). Na profilu południowo-zachodnim obiekt osiągał długość 1,5 m od narożnika zachodniego, a na profilu północno-zachodnim – 0,8 m. Miąższość obiektu nie przekraczała 25 cm. Aby spróbować określić rozmiary obiektu poproszono o ściągnięcie części humusu w odległości ok. 2 m na zachód od narożnika zachodniego wykopu. Po lekkim doczyszczeniu okazało się, że obiekt ciągnie się dalej ku zachodowi. Jest to więc zapewne obiekt o charakterze mieszkalnym. Ze względu na postępujące prace budowlane i wykroczenie poza teren przewidziany we wniosku niemożliwe było przeprowadzenie jego eksploracji bez zgody właściciela<sup>3</sup>. Został on więc na powrót zasypany ziemią orną.

W wykopie fundamentowym pod budynek garażowy (wykop II/2009), który stanowiły wąskie (40 cm szerokości) wkopy fundamentowe sięgające głębokość 80 cm pod warstwę humusu nie natrafiono na żadne ślady warstwy kulturowej ani obiektów zarówno w rzucie poziomym jak i na profilach.

Obiekty 11–14 są z pewnością relikami wielofunkcyjnych palenisk. Wskazuje na to zarówno ich kształt, jak i wymiary oraz struktura wypełnisk. Materiał zabytkowy wyeksplorowany z obiektów jest nieliczny i wystąpił jedynie w obiektach 13 i 14. Z obiektu 13 pozyskano zaledwie jeden niecharakterystyczny fragment naczynia o pradziejowej, bliżej nieokreślonej chronologii i o pomarańczowej barwie oraz domieszce w postaci grubych ziaren czarnego rogowca. Cztery fragmenty naczyń, w tym ułamek zdobiony niewielkimi owalnymi odciskami i guzem oraz żeberkami na załomie brzuś-

ca, datowany na wczesną epokę żelaza<sup>4</sup> odkryto w obiekcie 14<sup>5</sup> (ryc. 4: 1). Nad obiektem, w humusie, wystąpił kolejny niecharakterystyczny fragment naczynia o cechach pradziejowych. Wszystkie paleniska były jednakowo zorientowane – dłuższymi bokami po osi północny wschód / południowy zachód. Świadczy to zapewne, iż funkcjonowały one w jednym czasie. Warto zauważyć iż obiekty 11, 13 i 14 są ułożone w jednym pasie, niewykluczone, że obiekt 12 jest zapowiedzią kolejnego takiego pasa.

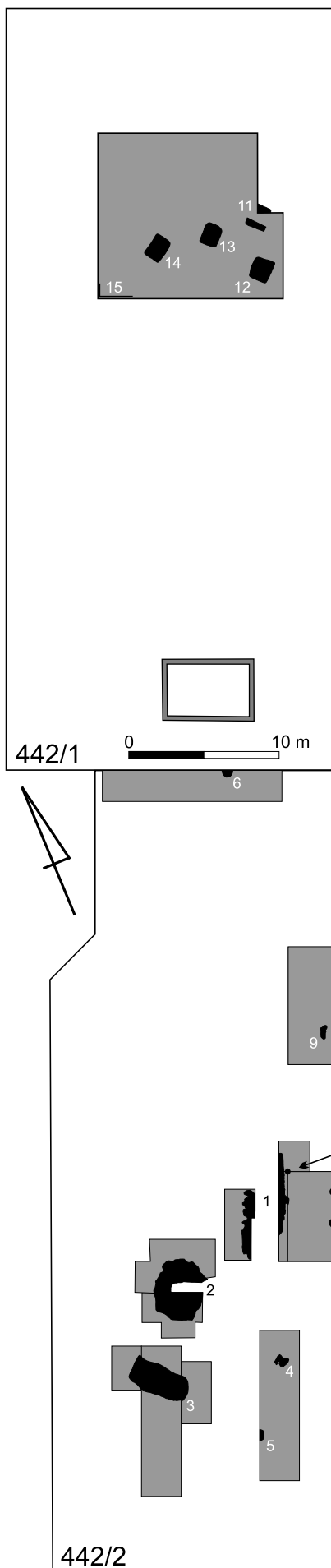
Paleniska analogiczne do odkrytych na stanowisku 10 w Sanoku-Olchowcach, znane są już ze stanowisk lateńskich. Na LT C datowane są trzy paleniska, odkryte na osadzie w Pakoszówce, pow. sanocki, stan. 32 (A. Muzyczuk, E. Pohorska-Kleja 1993–1994, s. 168–171, ryc. 3–4; R. Madyda-Legutko 1996, s. 36). Ich kształty, jak i rozmiary są bardzo zbliżone do odkrytych w Sanoku-Olchowcach. Jak się wydaje, obiekty tego typu są jednak charakterystyczne głównie dla okresu wpływów rzymskich. W najbliższej okolicy Sanoka znany kilka stanowisk, na których wystąpiły analogiczne obiekty. Na rozwiniętą fazę wczesnego oraz początku młodszego okresu wpływów rzymskich należy natomiast datować zespół 14 interesujących nas obiektów na stan. 1 w Pakoszówce, które tworzyły tutaj wydzieloną strefę gospodarczą, zlokalizowaną w niższej położonej części osady<sup>6</sup>. Ich wymiary wahają się od

<sup>4</sup> Podobna ornamentyka (nacinanie załomu brzuśca występujące wespół z guzkami plastycznymi) występuje na kilku rodzajach naczyń – profilowanych czerpakach i misach oraz wazach (M. Zielińska 2005, s. 180, tabl. III: 30; S. Czopek, W. Poradyło 2008, tabl. XIX: 2, XX: 8, XXVI: 9, XXVII: 12). Charakteryzuje ona ceramikę datowaną na wczesną epokę żelaza, z fazy określanej ostatnio jako typ Niepła (S. Czopek, W. Poradyło 2008, s. 181–184).

<sup>5</sup> W kretowinie niszczącej nieznacznie obiekt, na wtórnym złożu, znalazł się również fragment ceramiki nowożytniej (ryc. 4: 4).

<sup>6</sup> Analogiczne, wydzielone skupiska takich obiektów, grupujące nawet do kilkuset palenisk wystąpiły na kilku stanowiskach rzymskich: w Strobiniu (B. Abramek 1983, s. 153–155), Siemiechowie (M. Jażdżewska 1988, s. 123, ryc. 2), Mysłowicach-Imielinie

<sup>3</sup> Niestety, oficjalna prośba odnośnie możliwości przeprowadzenia badań ratowniczych, skierowana do właścicieli posesji, pozostała bez odpowiedzi.



Ryc. 5. Sanok-Olchowce, gm. Sanok, pow. sanocki, stan. 10. Lokalizacja obiektów odkrytych w latach 2006–2007 i 2009 w obrębie działek nr 442/1 i 442/2. Oprac. P. N. Kotowicz

Abb. 5. Sanok-Olchowce, Gde. Sanok, Kreis Sanok, Fst.10. Lokalisierung der in den Jahren 2006–2007 und 2009 im Bereich der Grundstücke Nr. 442/1 und 442/2 freigelegten Objekte. Bearb. von P. N. Kotowicz

1,0 x 1,3 m do 1,2 x 1,8 m (R. Madyda-Legutko, E. Pohorska-Kleja 2003, s. 53–54, fot. 2; R. Madyda-Legutko, E. Pohorska-Kleja, J. Rodzińska-Nowak 2006, s. 160–163, Abb. 3; 2006a, s. 70–72, ryc. 2–3; R. Madyda-Legutko 2008, s. 62–63, fot. na s. 63). Podobne paleniska, które trudno jednak jednoznacznie datować ze względu na brak w nich materiału zabytkowego, odkryto w trakcie penetracji wykopu gazociągowego na terenie Srogowa Górnego, pow. sanocki, stan. 1/2 – dwa paleniska, i Pakoszówki, stan. 3 – cztery paleniska (A. Muzyczuk, E. Pohorska-Kleja 1993–1994, s. 171, przyp. 6, ryc. 10: 1–2; R. Madyda-Legutko 1996, s. 36; J. Ginalski, A. Muzyczuk 1998, s. 9)<sup>7</sup>.

Obiekty te występują również na innych stanowiskach z południowo-wschodniej Polski. Grupa czterech palenisk znana jest ze stan. 22 w Grodzisku Dolnym, pow. rzeszowski, gdzie datowane są szeroko na fazy B2-C2/D okresu wpływów rzymskich. Obiekty te mają wymiary od 1,0 x 1,2 do 1,5 x 1,6 m, ale zdecydowanie większą miąższość, oscylującą w granicach 25–50 cm. Trzy z nich stanowią dobre analogie do znalezisk z Sanoka-Olchowic (J. Podgórska-Czopek 2009, s. 35–36, 71–72, ryc. 25–28). Ponadto paleniska takie odkryto na stan. 5 w Żyrakowie, pow. dębicki (A. Szpunar, J. Okoński 2004, s. 477) oraz stan. 4 w Terliczce, pow. rzeszowski (M. Wilk 2008, s. 358, Fig. 2) i Bachórz-Chodorówce, pow. rzeszowski, stan. 1 (M. Gedl 1997–1998, s. 65, 71, ryc. 5–6).

Funkcja tego typu obiektów nie została w literaturze jednoznacznie określona. Najczęściej wiąże się je z działalnością gospodarczo-produkcyjną, z wykorzystaniem ognia, która miałaby obejmować takie czynności jak np. wyprażanie dolomitu, produkcja węgla drzewnych, dosuszanie ziarna, czy pieczenie mięsa (J. Kordecki, J. Okoński 1999, s. 211; J. Podgórska-Czopek 2009, s. 71). Warto wspomnieć, iż w wypełnisku jednego z palenisk (ob. 49) na stan. 1 w Pakoszówce odkryto miseczkowaty żużel żelazny, co może sugerować, iż było ono wykorzystywane w pracach kowalskich (R. Madyda-Legutko, E. Pohorska-Kleja, J. Rodzińska-Nowak 2006a, s. 72). Obecności żelaza, mimo szczególnych działań podjętych w celu jego odkrycia, nie stwierdzono jednak na stanowisku w Tarnowcu, pow. tarnowski (A. Szpunar, J. Okoński 2004, s. 477). W trakcie eksperymentalnego wypału ceramiki siwej, prowadzonego przez oddział nowohucki Muzeum Archeologicznego w Krakowie dowiedziono, że obiekty takie

(E. Tomczak 1990, s. 198, 201–202, ryc. 2–3), Tarnowcu (J. Okoński, A. Szpunar 1999, s. 153–154, ryc. 2; A. Szpunar, J. Okoński 2004, s. 477, rys. 1).

<sup>7</sup> Nieco inny rodzaj paleniska (bez charakterystycznej przepalanej obwódki) wystąpił ponadto na stan. 1 w Sanoku-Olchowcach (W. Poradyło 2002, s. 62, ryc. 2), a bliżej niescharakteryzowany dużych rozmiarów obiekt (ob. 44), na stan. 3 w Sanoku-Białej Górze (M. Parczewski, E. Pohorska-Kleja 1995, s. 71, ryc. 8).

z powodzeniem mogły być używane do takich właśnie celów (J. Podgórska-Czopek 2009, s. 71). Jak wynika z tego krótkiego przeglądu, spektrum przeznaczenia interesujących nas palenisk jest duże, i niestety, obiekty z Sanoka-Olchowic, również nie mogą pomóc rozwiązać tego problemu.

Analizy paleobotaniczne węgli drzewnych pobranych z palenisk na stan. 1 w Pakoszówce wykazały, iż do podsywania ognia używano tutaj różnych gatunków lub rodzajów drzew, co przemawia wedle autorek badań, za stosowaniem chrustu jako materiału opałowego (R. Madyda-Legutko, E. Pohorska-Kleja, J. Rodzińska-Nowak 2006a, s. 77).

Jak się więc wydaje, paleniska ze stan. 10 w Sanoku-Olchowcach należy wiązać z okresem wpływów rzymskich, raczej z jego młodszymi odcinkami, zwłaszcza, że odkryto tutaj wcześniej ceramikę związaną z tą fazą osadniczą. Nie stwierdzono natomiast obecności materiałów wiążących się okresem lateńskim.

W przypadku obiektu 15, ze względu na fragmentaryczność obserwacji, niemożliwe na dzień dzisiejszy jest określenie jego rozmiarów i funkcji, chociaż te pierwsze wskazują raczej na funkcję mieszkalną. Mamy tutaj do czynienia niewątpliwie z obiektem o metryce wczesnośredniowiecznej. Wskazują na to odkryte w profilach trzy fragmenty ceramiki,

z domieszką piasku, z których jeden nosi ślady wygładzania od wewnątrz. Również nad obiektem, w humusie, znaleziono fragmenty ceramiki wczesnośredniowiecznej<sup>8</sup> (ryc. 4: 2). Omawiany obiekt stanowił zapewne kolejny element wczesnośredniowiecznej osady z IX–X w., zarejestrowanej w latach ubiegłych (P. N. Kotowicz 2008).

W podsumowaniu należy podkreślić, iż stan. 10 w Sanoku-Olchowcach i wiele mu podobnych na prawobrzeżu Sanu w obrębie Kotliny Sanockiej, mają pierwszorzędne znaczenie dla rekonstrukcji procesów historycznych zachodzących we wschodniej części polskich Karpat. Niestety, intensywne wkraczanie zabudowy na te „dziewicze” do niedawna tereny, może spowodować, iż wiele cennych informacji zostanie zupełnie utraconych. Proces ten niestety już się rozpoczął, o czym świadczy zauważony przez autorów fakt zabudowy wielu działek posadowionych na stanowiskach archeologicznych bez wcześniejszych badań wyprzedzających lub nadzorów archeologicznych. Pozostaje tylko postulować do służb konserwatorskich o wzmożone monitorowanie lokalnych planów zagospodarowania przestrzennego i katagoryczne egzekwowanie obowiązku ochrony dziedzictwa narodowego i kulturowego.

## WYKAZ CYTOWANEJ LITERATURY

- Abramek B.  
1982 *Osada kultury przeworskiej w Strobinie na stan 3*, „Spr. Arch.”, t. 34, s. 153–169.
- Czopek S., Poradyło W.  
2008 *Warzyce, pow. Jasło, stan. 17 – osada z epoki brązu i wczesnej epoki żelaza*, Rzeszów.
- Gedl M.  
1997–1998 *Osada z okresu wpływów rzymskich na stanowisku 1 w Bachórze-Chodorówce, woj. Przemyśl*, „AAC”, t. 34, s. 39–76.
- Ginalski J., Muzyczuk A.  
1999 *Stan badań nad osadnictwem celtyckim na Podkarpaciu*, [w:] Czopek S., Kokowski A. (red.), *Na granicach antycznego świata*, Rzeszów, s. 9–14.
- Jażdżewska M.  
1988 *Najciekawsze obiekty na stanowisku kultury przeworskiej w Siemiechowie nad Górną Wartą*, „PMMAE”, t. 32 (za 1985 r.), s. 109–142.
- Kordecki J., Okoński J.  
1999 *Mikroregion osadniczy na prawobrzeżu dolnego biegu Raby*, [w:] Czopek S., Kokowski A. (red.), *Na granicach antycznego świata*, Rzeszów, s. 181–215.
- Kotowicz P. N.  
2008 *Zespół obiektów wczesnośredniowiecznych na osadzie wielokulturowej nr 10 w Sanoku-Olchowcach*, „MSROA”, t. 29, s. 21–36.
- Lach J.  
1995 *Środowisko geograficzne*, [w:] Kiryk F. (red.), *Sanok. Dzieje miasta*, Kraków, s. 11–43.
- Madyda-Legutko R.  
1996 *Zróźnicowanie kulturowe polskiej strefy beskidzkiej w okresie lateńskim i rzymskim*, Kraków.  
2008 *Badania nad osadnictwem z okresu wpływów rzymskich w polskich Karpatach*, „Alma Mater”, t. 99, Kraków, s. 60–64.
- Madyda-Legutko R., Pohorska-Kleja E.  
2003 *Wyniki badań wykopaliskowych prowadzonych na osadzie z okresu wpływów rzymskich w Pakoszówce, gm. Sanok, stan. nr 1, w latach 1999–2002*, [w:] Podkarpacki Biuletyn Konserwatorski, t. 1, cz. 2, Przemyśl, s. 53–57.
- Madyda-Legutko R., Pohorska-Kleja E., Rodzińska-Nowak J.  
2006 *Pakoszówka, Gde. Sanok, Woiv. Podkarpackie, Fst. 1 (eine Siedlung der römischen Kaiserzeit)*, „Recherches Archeologiques de 1999–2003”, Kraków, s. 160–168.
- 2006a *Osada z okresu rzymskiego w Pakoszówce, stan. 1, pow. Sanok*, „RPrzemyski”, t. 42, z. 2: Archeologia, s. 69–84.
- Muzyczuk A., Pohorska-Kleja E.  
1993–1994 *Badania sondażowe na stanowisku 32 w Pakoszówce, gmina Sanok, województwo krośnieńskie*, „AAC”, t. 32, s. 167–181.
- Okoński J., Szpunar A.  
1999 *Osada w Tarnowcu gm. Tarnów – chaty datowane zapinkami A.43, A.84 i A.158*, [w:] Czopek S., Kokowski A. (red.), *Na granicach antycznego świata*, Rzeszów, s. 153–179.
- Parczewski M., Pohorska-Kleja E.  
1995 *Najdawniejsze dzieje Sanoka*, [w:] Kiryk F. (red.), *Sanok. Dzieje miasta*, Kraków, s. 45–88.
- Podgórska-Czopek J.  
2009 *Grodzisko Dolne. Stanowisko 22 – wielokulturowe stanowisko nad Dolnym Wisłokiem. Część II. Okresy rzymski i wczesnosłowiański*, Rzeszów.
- Poradyło W.  
2002 *Pierwszy sezon badań wykopaliskowych na wielokulturowym stanowisku nr 1 w Sanoku-Olchowcach*, „RPrzemyski”, t. 38, z. 2: Archeologia, s. 61–68.
- Szpunar A., Okoński J.  
2004 *Tarnowiec, gm. Tarnów, woj. małopolskie. Osada z okresu rzymskiego*, [w:] Gancarski J. (red.), *Okres lateński i rzymski w Karpatach polskich*, Krosno, s. 471–541.

<sup>8</sup> Nad obiektem wystąpił również materiał nowożytny (ryc. 4: 3, 5).

Tomczak E.

1990 *Sprawozdanie z ratowniczych badań wykopaliskowych na osadzie z późnego okresu wpływów rzymskich (stan. 16) w Mysłowicach-Imielinie, woj. Katowice, „Spr. Arch.”, t. 41, s. 195–209.*

Wilk M.

2008 *Materials from the Late Roman and the Migration Periods at the settlement in Terliczka, sites 4 and 5, Rzeszów district,*

*Subcarpathian Voivodeship*, [w:] Niezabitowska-Wiśniewska B., Juściński M., Łuczkiwicz P., Sadowski S. (ed.), *The Turbulent Epoch. New materials from the Late Roman Period and the Migration Period*, vol. I, Lublin, s. 355–365.

Zielińska M.

2005 *Osada i cmentarzysko z młodszej epoki brązu w Sanoku-Olchowcach, „MSROA”, t. 26, s. 165–202.*

*Piotr N. Kotowicz, Marcin Glinianowicz*

## **Weitere archäologische Entdeckungen an der multikulturellen Siedlung in Sanok- Olchowce, Fst. 10**

### *Zusammenfassung*

Im Jahre 2009 beaufsichtigte man die Bauarbeiten (ein Wohngebäude samt der Garage) im Ostteil der Fundstelle Nr. 10 in Sanok- Olchowce, Kr. Sanok (Archäologische Aufnahme Polens 113-79/9) im Bereich des Grundstücks Nr. 442/1. Das waren weitere Forschungen an dieser Fundstelle, die früheren Arbeiten wurden in den Jahren 2006–2007 auf dem Nachbargrundstück (Nr. 442/2) durchgeführt und man legte damals 10 archäologische Objekte frei, darunter ein Komplex von 3 Objekten, die eine Art frühmittelalterlichen Einzelhöfe (9–10 Jh.) bildeten.

Die Information über die Bauarbeiten auf diesem Grundstück bekam man leider zu spät, so dass die Baugrube (I/2009) von den Ausmaßen 12,0x10,6 m für die Fundamente des Gebäudes, die im Nordteil des Grundstücks lokalisiert war, schon größtenteils bis in eine Tiefe von 1,5 m ausgehoben wurde. Auf dem Hintergrund gelben, tonhaltigen anstehenden Bodens waren keine Objektsuren sichtbar. Die Betrachtung des südöstlichen Profils ließ feststellen, dass das unter dem Humusboden registrierbare Objekt, dessen Verfüllung stark verbrannte braune Erde mit einer charakteristischen Ziegeleinfassung bildete, teilweise beschädigt wurde (Objekt 11-1/2009). Die Ergebnisse der archäologischen Aufsicht ließen im Südteil des Schnitts I/2009 drei weitere ähnliche archäologische Objekte freilegen (Objekte 12-14-2-4/2009), die direkt nach der Abtragung der Humusschicht zum Vorschein kamen. Ihre regelmäßige, viereckige Form mit leicht gerundeten Ecken und flachem Boden weisen auf, dass wir hier mit den Überbleibseln von 4 Feuerstellen zu tun haben. Die Verfüllungen der Feuerstellen bildete braune Erde mit zahlreichen Holzkohlefragmenten, die oft in großen Konzentrationen am Boden der Objekte auftauchten, und mit verbrannten Steinen (die auch am Objektboden lokalisiert waren). Sie waren (nicht immer an dem ganzen Umfang) mit dem stark verbrannten, ziegelroten anstehenden Lehm umgeben.

Die Ausmaße der Objekte auf dem Freilegungsniveau sind einander ähnlich. Die erfasste Länge des Objekts Nr. 11 betrug ca. 130 cm, bei der Breite ca. 110 cm. Die Mächtigkeit des Objekts betrug bis 20 cm. Das Objekt Nr. 12 war 156 cm lang, bei der Breite 132 cm und der Mächtigkeit nur

10 cm. Das Objekt Nr. 13 von der Länge 148 cm und der Breite 118 cm besaß die Mächtigkeit von 28 cm. Das Objekt Nr. 14 war 144 cm lang, bei der Breite 112 cm und der Mächtigkeit 18cm.

In der westlichen Ecke, die früher durch den Bagger angegriffen wurde, erschien im Profil zusätzlich ein flaches Objekt (15-5/2009), dessen Verfüllung schwarze, stark verbrannte Erde bildete. Das Ausmaß der Verdunkelungen weist darauf hin, dass man hier mit einem großen Objekt, deren Form unbekannt ist, zu tun hat, das man mit der Nummer 15 bezeichnete (5/2009). Wegen der fortschreitenden Bauarbeiten und weil man bereits außerhalb des in dem Antrag vorgesehenen Gebiets forschte, war es unmöglich, dieses Areal ohne die Genehmigung des Grundstückbesitzers zu explorieren.

In der Fundamentgrube für die Garage (Schnitt II/2009), die die Form schmaler (40 cm breit) Fundamentschnitte hatte, deren Tiefe bis 80 cm unter der Humusschicht reichte, stieß man weder auf die Spuren einer Kulturschicht noch auf Objekte, sowohl im Grundriss als auch in Profilen.

Die Objekte Nr. 11-14 stellen sicher die Relikte multifunktionaler Feuerstellen dar. Darauf weisen sowohl ihre Form als auch Ausmaße und Struktur der Verfüllungen hin. Das in den Objekten explorierte Fundmaterial ist spärlich, in der Regel wenig charakteristisch und kam nur in den Objekten Nr. 13 und Nr. 14 zum Vorschein. Die Feuerstellen sind, analogisch zu den an der Fundstelle Nr.10 in Sanok-Olchowce freigelegten Feuerstellen, aus den naheliegenden latènezeitlichen- und römischen Fundstellen bekannt. In die Latène- Zeit werden derartige Objekte aus der Siedlung in Pakoszówka, Fst. datiert. In die entwickelte Phase und an den Anfang der jüngeren Römerzeit soll man dagegen den Komplex von 14 Objekten an der Fundstelle Nr.1 in Pakoszówka datieren, die hier eine ausgesonderte in dem niedriger gelegenen Siedlungsteil lokalisierte Wirtschaftszone bildeten. Ähnliche Feuerstellen, die aber wegen des Fehlens in ihnen des Fundmaterials, schwer eindeutig datierbar sind, wurden während der Arbeiten bei dem Bau einer Gasleitung im Bereich der Ortschaften Srogowo Górne, Kreis Sanok, Fst. Nr. 1/2 und Pakoszówka Fst. Nr. 3 entdeckt.

Die Funktion derartiger Objekte wurde in der Fachliteratur nicht eindeutig erörtert. Meistens werden sie mit den wirtschaftlich- produktiven Tätigkeiten in Verbindung gesetzt, bei denen man Feuer einsetzte, wie z. B. der Dolomit – Brand, die Produktion von Holzkohle, das Trocknen von Getreidekorn, das Braten von Fleisch oder das Schmieden.

Allem Anschein nach soll man die Feuerstellen aus dem Fundplatz Nr. 10 in Sanok- Olchowce mit der Römerzeit verbinden, und zwar mit ihren jüngeren Abschnitten, vor allem weil man dort früher auch Keramik aus dieser Siedlungsphase

entdeckte. Man stellte dagegen keine latènezeitlichen Materialien fest. Im Falle des Objekts Nr. 15, kann man heute, wegen der lückenhaften Informationen, seine Ausmaße und Funktion nicht bestimmen, obwohl ihre Größe eher eine Wohnfunktion ahnen lässt. Wir haben hier unumstritten mit einem frühmittelalterlichen Objekt zu tun. Das besprochene Objekt stellte vermutlich ein weiteres Element einer in das 9.–10. Jh. datierten frühmittelalterlichen Siedlung dar, die in den vergangenen Jahren registriert wurde (P. N. Kotowicz 2008).