

Sylwester Czopek, Joanna Ligoda, Joanna Podgórska-Czopek

Sprawozdanie z badań wykopaliskowych przeprowadzonych w 2008 roku na stanowisku nr 1 w Grzęsce, pow. Przeworsk

W 29. tomie „Materiałów i Sprawozdań Rzeszowskiego Ośrodka Archeologicznego” opublikowano komunikat (S. Czopek, A. Pawelec 2008) dotyczący przypadkowego odkrycia (w lutym 2008 roku) na terenie Grzęski czterech grobów popielnicowych. Odkrycie to pozwoliło precyzyjnie zlokalizować znane już z literatury (K. Moskwa 1976, s. 201) stanowisko nr 1. Posiadało ono do tej pory jedynie przybliżoną lokalizację. W trakcie badań AZP (w latach 80.) ustalono, że chodzi tutaj o niewielki las „Dębrzna”. Jednocześnie zdecydowano o przeprowadzeniu w tym miejscu weryfikacyjnych (a w pewnym sensie także ratowniczych – ze względu na możliwość zniszczenia kolejnych grobów popielnicowych) badań wykopaliskowych.

Stanowisko nr 1 w Grzęsce jest zlokalizowane w północno-zachodniej części wsi, przy jej granicy z miejscowością Świętoniowa. Jest to obszar intensywnie zalesiony, co znacznie utrudnia obserwacje i właściwe badania. Las „Dębrzna”, jest niewielkim kompleksem leżącym na północ od krawędzi Przedgórskiego Płata Lessowego, a więc już w obrębie Pradoliny Podkarpackiej (Doliny Wisłoka). Jest to prawie płaski teren, przecięty licznymi naturalnymi i sztucznymi ciekami oraz rowami. Właściwe stanowisko zajmuje niewielkie, wyraźne wyniesienie piaszczyste przy północno-zachodniej krawędzi lasu (por. S. Czopek, A. Pawelec 2008).

Badania wykopaliskowe prowadzone były we wrześniu 2008 roku. Rozpoczęto je od wytyczenia wykopów w miejscu, w którym w lutym 2008 roku wystąpiły przypadkowo odkryte groby (S. Czopek, A. Pawelec 2008, s. 193). Ogółem przebadano 97,5 m² powierzchni, zakładając 6 sąsiadujących ze sobą wykopów badawczych (ryc. 1). Ich rozmieszczenie było w dużej mierze uzależnione od niewielkiej, wolnej przestrzeni w lesie. Nie uzyskano bowiem zgody na wycinkę dużych drzew, stąd poważne trudności i ograniczenia w trakcie badań. Eksplorację prowadzono warstwami mechanicznymi w obrębie warstw naturalnych. W trakcie prac okazało się, że stanowisko ma charakter wielokulturowy. Oczywiście najbardziej spektakularne odkrycia dotyczyły cmentarzyska popielnicowego tarnobrzeskiej kultury łużyckiej. Poniżej poziomu grobów (rejestrowanych już na głębokościach 30–40 cm), a także niekiedy w ich bezpośrednim sąsiedztwie, występował jednak materiał wcześniejszy, ze starszej epoki brązu i neolitu. Powodowało to konieczność prowadzenia badań do większych głębokości, aż do osiągnięcia calca, który występował na

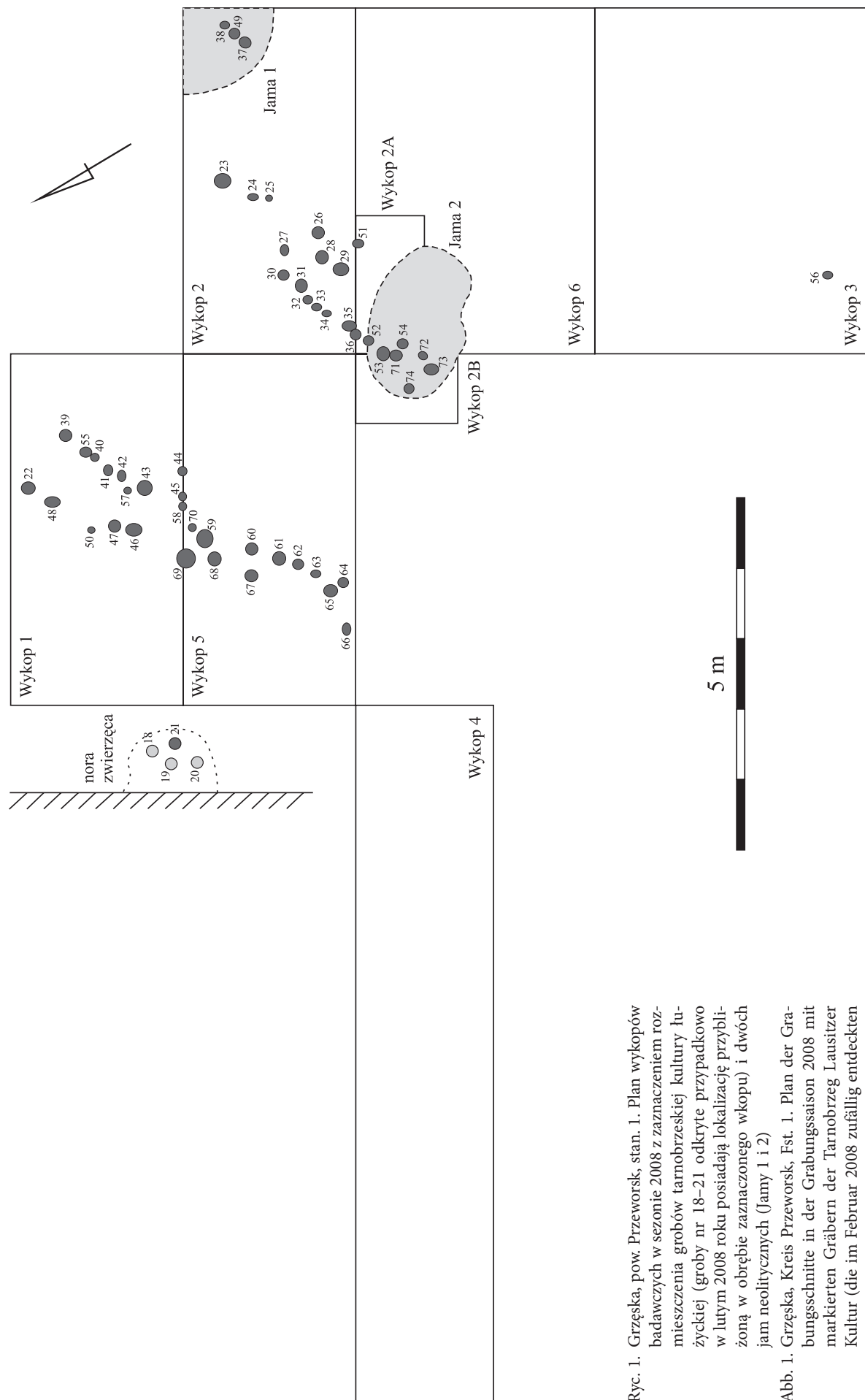
poziomie około 1,5 m (w obrębie obiektów). Odkryto i zbadało dwa obiekty neolityczne – jama 1 (zbadana częściowo) i 2 (w postaci słabo rysującego się zaciemnienia o wymiarach 240×200 cm). Pozyskano dość liczny materiał zabytkowy (ceramika, krzemienie), występujący w tzw. warstwie kulturowej, prawie niewidocznej na tle „calcowego” piasku.

Materiały neolityczne wiążą się z dwoma kulturami. Pierwsza to kultura ceramiki wstęgowej rytej, reprezentowana przez typowe naczynia o łukowatym profilu i kulistym kształcie – $\frac{3}{4}$ lub $\frac{1}{2}$ wycinka kuli. Można wyróżnić tutaj naczynia grubej roboty, zdobione odciskami palcowymi i elementami plastycznymi (np. tabl. I: 1, 5, 8, 12), jak też tzw. ceramikę stołową, delikatną, na ogół ornamentowaną. Najbardziej charakterystyczny jest ornament nutowy (tabl. I: 2, 3, 5, 9). Tak zdobione naczynia spotykano także poza obiektami (tabl. II: 3, 12, 15, 17, 19). W towarzystwie ceramiki występują wytwory krzemienne wykonane m.in. z surowca jurajskiego, czekoladowego, świeciechowskiego i obsydianu. Udało się wyróżnić rdzenie, drapacze, wióry retuszowane i bez retuszu, odłupki oraz łuski. Bardzo interesujące jest, że podobne materiały kultury ceramiki wstęgowej rytej wystąpiły w obydwu jamach, co może sugerować ich jednakową chronologię.

Młodsza pozycję chronologiczną reprezentują z całą pewnością materiały ceramiczne, które można przypisać kulturze malickiej. Należą do nich np. fragmenty cienkościennych czarek – pucharków gruszkowatych z ornamentem kłutym (tabl. II: 7, 16, 22), uznawanych za formy przewodnie jej fazy klasycznej (S. Kadrow 2006, s. 65). Natomiast zdobnictwo stempelkowe, w tym charakterystyczny układ trójkątów, nawiązuje zapewne do młodszej, rzeszowskiej fazy (S. Kadrow 2006, s. 68–69). Wypada także zwrócić uwagę na naczynia zdobione na krawędzi (tabl. II: 14) oraz z uszkami odchodzącymi od wylewu (tabl. II: 9). Te ostatnie nawiązują wyraźnie do kultury lubelsko-wołyńskiej. Z omawianym, młodszym materiałem neolitycznym wiążą się też zapewne niektóre wymienione wcześniej wytwory krzemienne¹.

Odkrycie śladów osadnictwa neolitycznego (osad) na stanowisku 1 w Grzęsce, zasługuje na szczególną uwagę ponieważ położone jest ono poza granicą Przedgórskiego Płata Lessowego, typowej ekumeny społeczności wczesnoneolitycz-

¹ Ogółem zbiór zabytków krzemiennych pozyskanych w 2008 roku liczy 100 sztuk.



Ryc. 1. Grzędka, pow. Przeworsk, stan. 1. Plan wykopów badawczych w sezonie 2008 z zaznaczeniem rozmieszczenia grobów tarnobrzeskiej kultury lużyckiej (grobry nr 18–21 odkryte przypadkowo w lutym 2008 roku posiadają lokalizację przybliżoną w obrębie zaznaczonego wkopu) i dwóch jam neolitycznych (Jamy 1 i 2)

Abb. 1. Grzędka, Kreis Przeworsk, Fst. 1. Plan der Grabungsschnitte in der Grabungssaison 2008 mit markierten Gräbern der Tarnobrzer Lausitzer Kultur (die im Februar 2008 zufällig entdeckten Gräber 18–21 haben ähnliche Lage im Bereich des markierten Grabungsschnitts) und zwei neolithische Gruben (Gruben 1 und 2)

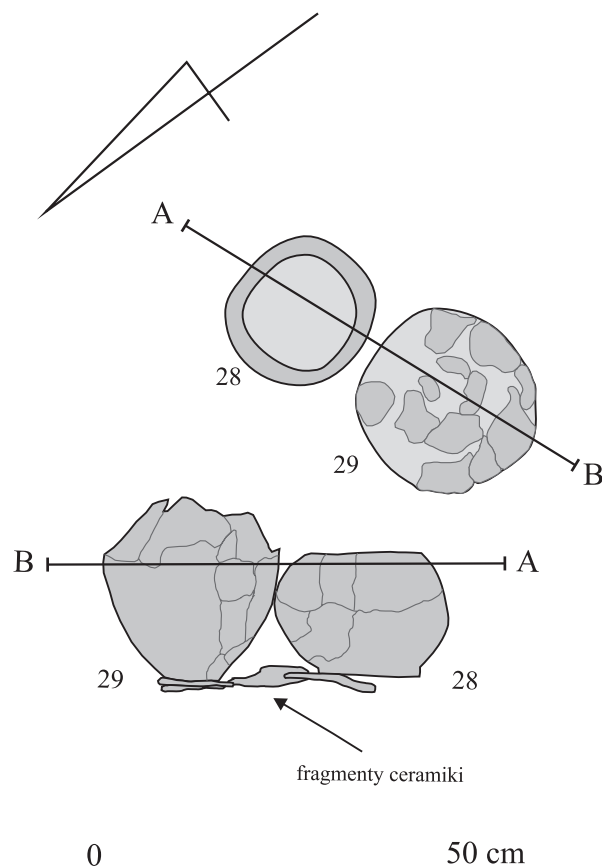
nych. Stanowiska takie występują dosyć licznie na pobliskiej krawędzi wysoczyzny lessowej – np. Grzęska, stan. 4, 15, 23, 24, 26². To one stanowiły prawdopodobnie centralne miejsca ówczesnej ekumeny i to z nimi należy łączyć również stanowisko w Grzęsce, mające prawdopodobnie charakter peryferyjny (?). Obszar dalej na północ, łączący się już z płaską doliną Wisłoka, nie sprzyjał raczej osadnictwu tego etapu. Materiały kultury ceramiki wstęgowej rytej (w tym fazy nutowej) znany m.in. z nieodległych, badanych wykopaliskowo stanowisk w Albigowej (S. Kadrow 1992a), Kosinie (S. Kadrow 1992b, s. 141), Łańcucie (M. Dębiec 2006). Na tych samych osadach, często rejestrowane są także młodsze fazy chronologiczne w postaci materiałów kultury malickiej lub lubelsko-wołyńskiej, a więc identycznie jak w Grzęsce.

Materiały związane z kulturą trzciniecką ze starszej epoki brązu nie są liczne. Można wręcz mówić o pojedynczych fragmentach ceramiki (np. tabl. II: 8), reprezentujących tzw. fazę klasyczną, manifestującą się przede wszystkim typowymi pogrubionymi i ukośnie ściętymi krawędziami naczyń. Dokumentują one jakiś krótkotrwały epizod osadniczy (obozowisko?) na badanym stanowisku. Podobny charakter mają znaleziska w całym regionie – zarówno w obrębie wysoczyzny lessowej, jak i na obszarze Pradoliny Podkarpackiej (por. S. Czopek 2007, s. 220, ryc. 185).

Zdecydowanie najbardziej spektakularnymi odkryciami są obiekty związane z funkcjonującym tutaj cmentarzyskiem tarnobrzeskiej kultury łużyckiej z wczesnej epoki żelaza. Groby były dosyć dobrze zachowane – rejestrowano całe popielnice, które były jednak silnie spękane (płytkie wkopanie grobów, zniszczenia spowodowane przez rosnące drzewa i inne rośliny – np. grób nr 74, którego popielnica została całkowicie „przerośnięta” przez korzenie). W numeracji grobów uwzględniono wcześniejsze badania i odkrycia, stąd inwentaryzację rozpoczęto od numeru 22, a zakończono na numerze 74. Odkrywane groby popielnicowe po zadokumentowaniu starano się wyjmować w całości, tj. nie eksplorowano wnętrza urn ze względu na brak antropologa w składzie ekspedycji badawczej. Tylko w wyjątkowych przypadkach, tam gdzie zmuszał do tego stan zachowania popielnic, eksplorację prowadzono na stanowisku. W takim przypadku materiał kostny zbierano warstwami. Całość popielnic wyeksplorowano dopiero jesienią 2009, a materiał kostny przekazano do opracowania antropologicznego³.

Zarejestrowany układ grobów ma bardzo charakterystyczną formę. Tworzą go dwa wyraźne, linowe (rzędowe) skupiska (ryc. 1, 2) o przybliżonym przebiegu ze wschodu na zachód (ryc. 1). Do pierwszego możemy zaliczyć groby nr 22, 39–48, 50, 55, 57–70, przy czym w obrębie wykopu nr 1 tworzą one jakby układ podwójny. Drugie skupisko obejmuje groby nr 23–36, 51–54, 71–74. W pewnym oddaleniu od niego, w narożniku wykopu nr 2 zarejestrowano kolejne 3 groby (nr 37, 38 i 49), które mogą wyznaczać skraj kolejnego, podobnego skupiska rzędowego. Natomiast znacznie dalej, w obrębie wykopu 3, zanotowano tylko jeden grób – nr 56.

Komentarza wymagają 4 groby odkryte wcześniej w piaszczystej skarpie. Występują one wyraźnie poza skupiskiem



Ryc. 2. Grzęska, pow. Przeworsk, stan. 1. Rzut poziomy i profil grobów 28–29

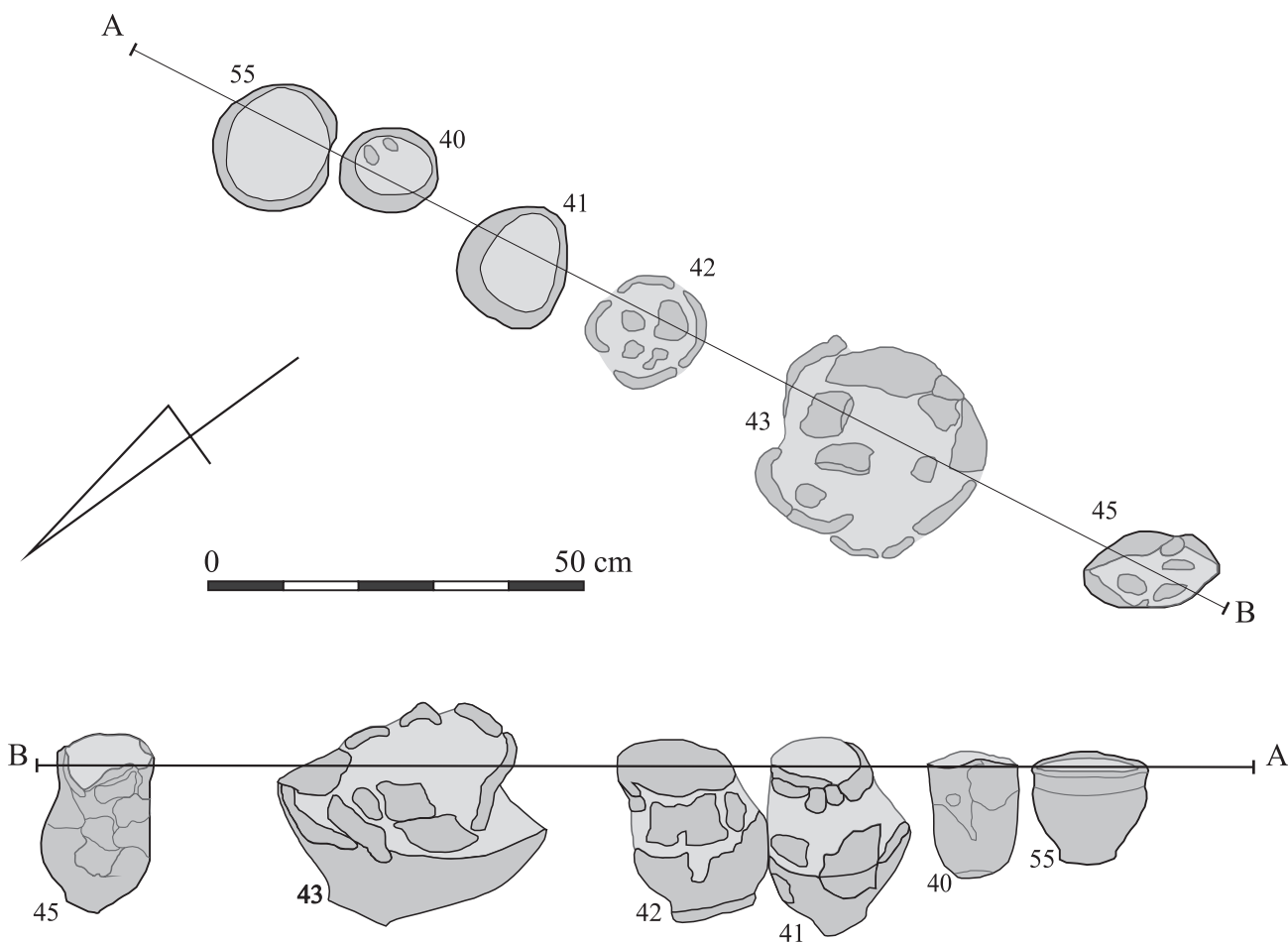
Abb. 2. Grzęska, Kreis Przeworsk, Fst. 1. Grundriss und Profil der Gräber 28–29

pierwszym (ryc. 1). Brak kontynuacji w obrębie wykopu 1 sugeruje, że dalsza część ewentualnego skupiska powinna się znajdować poza skarpą, na terenie już zniwelowanym. Ciekawych obserwacji dokonano w wykopie nr 4 (ryc. 1), który zlokalizowany był w obrębie wyraźnego obniżenia ograniczonego dwoma przegłębieniami między którymi teren wydaje się wyrównany. Układ ten ciągnie się prawie równoległe do krawędzi lasu, przypominając nieużywaną, dziś dosyć gęsto zarośniętą drogę. Nie można zatem wykluczyć, że jest to właśnie droga, która była przyczyną odkrycia pierwszych grobów i podjęcia przez Tadeusza Sulimirskiego badań wykopaliskowych w 1935 roku (por. K. Moskwa 1976, s. 201). Jeśli przypuszczenie to jest słuszne, to dalsza część skupiska z grobami 18–21 została albo całkowicie zniszczona, albo zbadana w trakcie wcześniejszych badań wykopaliskowych. Kwestię tę mógłby tylko rozstrzygnąć zachowany dobry plan sytuacyjny.

Cmentarzysko w Grzęsce jest kolejną nekropolią, która posiada tak charakterystyczny, rzędowy układ grobów-popielnic. Podobne cmentarzyska znamy z Trzęsówki (K. Moskwa 1971), Grodziska Dolnego (K. Moskwa 1962), Mokrzyszowa (K. Moskwa 1976, s. 240), Knapów (S. Czopek 2004) oraz Kłyżowa (S. Czopek 1992, ryc. 9). Jest bardzo znamienne, że we wszystkich przypadkach układ skupisk odpowiada kierunkowi wschód–zachód. Stwarza to ważną płaszczyznę do bardziej szczegółowych badań, określając zarazem dużą jed-

² Wg badań Archeologicznego Zdjęcia Polski, arkusz 102-80.

³ Eksplorację grobów przeprowadziła mgr Joanna Rogóż, która będzie także autorką opracowania antropologicznego.



Ryc. 3. Grzęska, pow. Przeworsk, stan. 1. Rzut poziomy i profil skupiska grobów nr 40–43, 45 i 55

Abb. 3. Grzęska, Kreis Przeworsk, Fst. 1. Grundriss und Profil des Grabkomplexes Nr. 40–43, 45 und 55

nolitość obrzędową cmentarzysk z wczesnej epoki żelaza na terenie południowo-wschodniej Polski.

Dla części grobów możliwe były także obserwacje stratygraficzne wzajemnych relacji między popielnicami, które nierzadko stykały się ze sobą, a nawet „zachodziły” jedna na drugą (np. groby 28 i 29, 32 i 33, 41 i 42, 46 i 47, 72 i 73). Zdecydowana większość popielnic ustawiana była w pozycji naturalnej (otworem ku górze), ale zdarzały się sytuacje, gdzie stwierdzano wyraźne przechylenie urn (np. groby nr 51, 60 – na zachód oraz 43, 61 – na wschód).

Większość odkrytych w 2008 roku grobów miała raczej skromne wyposażenie (patrz: tabela 1). Aż w 32 przypadkach (spośród 53 – tj. około 60%) była to tylko gliniana popielnica. Inne naczynia jej towarzyszące stwierdzono w 9 przypadkach, z tego w 3, były to klasyczne przystawki znajdujące się w popielnicach (groby nr 70, 73) lub obok (grób 53). Przykrycia popielnic stwierdzono w 4 przypadkach (groby 37, 38, 56, 59). Najbardziej klasyczną formę miał tutaj grób 56, gdzie dobrze zachowana, dość duża misa całkowicie przykrywała niewielkie naczynie wazowate (fot. 6). Zanotowano ponadto dodatkowe obstawy z fragmentów naczyń (groby 28–29, 59 – fot. 3). W tej grupie bardzo interesujący okazał się zespół grobów 28 i 29, stojących na płaskiej powierzchni wyłożonej fragmentami jednego naczynia garnkowatego, rozbitego w tym właśnie celu (ryc. 2).

Jako popielnice (tabl. III) występowały na ogół naczynia wazowate, słabo profilowane i niezdobione lub dwustożkowate oraz garnki o łukowatych profilach, gładkie lub lekko chropowate. Są one wykonane dość niestarannie, nierzadko asymetryczne. W grobie 55 funkcję popielnicy pełniła profilowana misa (tabl. III: 10). Do wyjątków należą smukłe garnki o chropowatych powierzchniach. Zbiór ceramiki naczyniowej mieści się w stylistyce zarówno form znanych z wcześniejszych badań Tadeusza Sulimirskiego (K. Moskwa 1976, ryc. 24), jak i przypadkowych odkryć (S. Czopek, A. Pawelec 2008, ryc. 2, 3, 5).

Wyposażenie „nienaczyniowe” stwierdzono w 18 grobach. W pięciu przypadkach (groby 46, 57, 60, 69, 72) był to jedynie drobny wytwór krzemienisty, najczęściej odłupek. Zabytki takie odnotowano ponadto w trzech innych grobach, razem z innymi elementami wyposażenia (groby nr 29, 54 i 71). Występowanie na stanowisku wcześniejszych epizodów osadniczych i sporej ilości wytworów krzemienistych każe z dużą ostrożnością podchodzić do krzemieni jako intencjonalnego elementu wyposażenia grobowego. Niektóre z wymienionych przykładów dotyczą bowiem górnych partii popielnic, a ściślej mówiąc warstw nad kośćmi (grób nr 57). W innych przypadkach zabytki takie rejestrowano obok popielnic, w podobnym kontekście jak starszą ceramikę (np. obok grobów 30 i 59). Morfologicznie zabytki te nie zdradzają cech tzw. przemysłu kosińskiego, identyfikowane-

Zestawienie inwentarzy grobowych z cmentarzyska w Grzędze (badania 2008)

Nr grobu	Wyposażenie		
	Ceramiczne		Pozaceramiczne
	Popielnica	Pozostałe	
1	2	3	4
22	naczynie baniaste		
23	naczynie wazowate		nóż żelazny
24	dzban z utraconym uchem		2 kolczyki typu Kłyżów; zawieszka ślimacznicowata
25	naczynie dwustożkowate		
26	naczynie wazowate		
27	garnek ?		
28	naczynie misowate ?	naczynie garnkowe - podkładka	
29	naczynie wazowate		zawieszka ślimacznicowata; zawieszka binoklowata; co najmniej 20 drobnych, przepalonych (zdeformowanych) paciorków szklanych; odłupek krzemieny
30	garnek		
31	naczynie wazowate		
32	naczynie wazowate		
33	naczynie wazowate		
34	naczynie wazowate		
35	garnek		
36	naczynie wazowate		
37	naczynie wazowate	garnek – przykrycie; wewnątrz popielnicy duży fragment innego garnka; fragmenty 2 innych naczyń	1,5-zwojowy skręt z tordowanego pręta
38	naczynie wazowate	garnek – przykrycie	przęslik gliniany
39	naczynie wazowate		
40	garnek		
41	naczynie „wazowate”		
42	naczynie wazowate		
43	naczynie wazowate		
44	naczynie wazowate		
45	garnek ?		
46	naczynie wazowate		odłupek krzemieny
47	naczynie „wazowate”		
48	naczynie wazowate		skręt z drutu brązowego (1 i ¼ zwoja)
49	garnek ?		
50	garnek ?		
51	garnek		
52	garnek ?		
53	naczynie wazowate	przystawka – czerpak	
54	garnek		2 zausznice gwoździowate; 36 paciorków szklanych, 11 paciorków ceramicznych; odłupek krzemieny
55	misa		
56	naczynie wazowate	misa – przykrycie popielnicy	
57	garnek		odłupek krzemieny
58	garnek ?		

Tabela 1 cd.

1	2	3	4
59	naczynie wazowate	misa – przykrycie popielnicy; naczynie – podstawa	okładzina kościana (zdobiona)
60	naczynie wazowate		odłupek krzemieny
61	naczynie garnkowe ?		
62	naczynie wazowate		
63	naczynie „wazowate”		
64	garnek		
65	naczynie wazowate		
66	naczynie „wazowate”		skręt z drutu brązowego (1,5 zwoja); zniszczony, blaszkowaty guzik brązowy z uszkiem
67	naczynie wazowate		
68	naczynie wazowate		skręt z drutu brązowego
69	naczynie wazowate		odłupek krzemieny
70	naczynie wazowate	przystawka – czerpak	wiórek krzemieny
71	naczynie wazowate		2 małe, złożone ze sobą kółeczka z drutu brązowego; odłupek krzemieny
72	naczynie wazowate		fragment wiórka krzemienego
73	naczynie wazowate	przystawka – czerpak	szpila żelazna
74	naczynie wazowate?		

go z krzemieniarstwem tarnobrzesckiej kultury łużyckiej (por. J. Libera 2005). Tymczasem w wielu opracowaniach dotyczących tej sfery wytwórczości (np. S. Kadrow 1989, s. 102), w tym także najnowszych (K. Fronczek 2009, s. 266, 276), stanowisko w Grzęsce jest wymieniane jako jedno z przykładowych stanowisk, gdzie wytwory krzemienne wystąpiły w wyposażeniu grobów. Nie przeszkadzało w tym nawet to, że forma jedynego publikowanego zabytku krzemienego – drapacz wiórowy (K. Moskwa 1976, s. 202, ryc. 24g) – wyraźnie wskazywała na starszą chronologię. W obliczu odkryć z 2008 roku są już podstawy do weryfikacji takich poglądów. Drapacz należy łączyć z osadnictwem neolitycznym, podobnie jak zdecydowaną większość ze stu wytworów krzemienych, pochodzących z najnowszych odkryć.

Wyposażenie metalowe stwierdzono w 10 grobach (nr 23, 24, 29, 37, 48, 54, 66, 68, 71, 73). Wśród zabytków takich możemy wymienić przedmioty brązowe: zausznice typu Kłyżów, 2 skręty (zawieszki) z tarczkami ślimacznicowatymi, zawieszkę binoklowatą, 1,5-zwojowy skręt z grubego drutu, podobne zabytki z cieńszego drutu (2), 2 zausznice gwoździowate (tabl. V: 2–3), blaszkowaty guzik z uszkiem, dwuogniwkowy łańcuszek z cienkiego drutu. Zabytki żelazne reprezentują: nóż oraz bardzo słabo zachowana szpila. Warto dodać, że poza popielnicami, obok grobów 53 i 54 znaleziono silnie skorodowany fragment innego przedmiotu żelaznego. Ponadto w grobie nr 38 wystąpił przęślik gliniany, a w 59 – fragmenty kościanej okładziny, zdobionej kółeczkami.

Spośród wszystkich inwentarzy grobowych na szczególną uwagę zasługują groby nr 37 i 54. W tym pierwszym, w baniaście popielnicy (tabl. IV: 1) znaleziono intencjonalnie włożony duży fragment naczynia garnkowego (tabl. III: 4), ustawionego „na sztorc”. Wśród kości natomiast wystąpił 1,5-zwo-

jowy skręt z dość grubego drutu brązowego, silnie i bardzo starannie (regularnie) tordowanego (tabl. III: 5). Popielnica była przykryta fragmentami innego naczynia garnkowego (tabl. III: 2), a razem z nim znaleziono jeszcze fragmenty brzegowe innego naczynia, zbliżonego do wazowatego (tabl. III: 3). Niewątpliwie najciekawszym zabytkiem jest w tym inwentarzu skręt brązowy. Nie ma on dokładnych analogii w materiałach tarnobrzesckiej kultury łużyckiej. Można jednak wysunąć ostrożną hipotezę o jego formalnym związku z masywnymi zausznicami (kabłączkami) zdobionymi karbowaniem, a często zakończonymi elementami zoomorficznymi, rozpowszechnionymi w środowisku kultury Vekerzug (np. M. Dušek 1966, tabl. XXVI: 12; LIII: 1–2; J. Chochorowski 1985, s. 62–64).

Grób nr 54 bez wątplenia posiada najbardziej okazały inwentarz na całej nekropoli. W gładkościennym, lekko profilowanym garnku o szerokim dnie (tabl. V: 1) znaleziono bowiem: dwie bardzo podobne do siebie zausznice brązowe (tabl. V: 2–3), niewielkie kółeczko brązowe – paciorek? (tabl. V: 4), co najmniej 12, małych, płaskich paciorków ceramicznych (tabl. V: 6–17) oraz co najmniej 34 paciorki z brązowego, lekko przezroczystego szkła (tabl. V: 18–51)⁴. Inwentarz uzupełnia drobny odłupek krzemieny (tabl. V: 5), ale w tym przypadku można mieć uzasadnioną wątpliwość, co do jego intencjonalnego umieszczenia w popielnicy (por. wcześniejsze uwagi). Paciorki szklane mają bardzo podobne dwustożkowate kształty, gdzie „górną” stożek jest wyższy, a „dolny” wyraźnie mniejszy i często lekko zaokrąglony. Przypomina

⁴ Podawana minimalna liczba zabytków uwzględnia całe egzemplarze lub ich większe fragmenty. Oprócz nich stwierdzono także drobne „okruchy”.

to nieco miniaturę naczynia wazowatego. Część egzemplarzy jest wyraźnie asymetryczna. Otworki mają bardzo małe, często nierówne średnice (zweżające się do dołu). Wielkość średnic waha się od 0,8 do 0,4 cm, a wysokości od 0,7 do 0,3 cm. Podobne paciorki znamy z innych stanowisk tarnobrzeskiej kultury łużyckiej i spoza niej (por. T. Purowski 2008, s. 13, ryc. 3). Wszystkie pochodzą z wczesnej epoki żelaza, przy czym bardziej prawdopodobne jest ich datowanie już w granicach okresu lateńskiego niż jeszcze halsztackiego (L. Samek i in. 2007, s. 105, 123). Na lepiej zachowanych, większych okazach można zidentyfikować ślady poprodukcyjne, z etapu nawijania nitki szklanej na cienki pręt i jej łączenia. Potwierdza to wcześniejsze obserwacje co do właśnie takiego sposobu produkcji tych paciorków (T. Purowski 2008, s. 15). Jeżeli wszystkie szklane paciorki tworzyły pierwotnie jedną kolię, to była ona wyjątkowo okazała (34 elementy), jak na standardy tarnobrzeskiej kultury łużyckiej. Do tej pory największy zbiór paciorków szklanych w jednym zespole zanotowano w grobie 58 w Trzęsówce (K. Moskwa 1971, s. 22–23, tabl. VII: 18). Wystąpiło tam 25, bardzo podobnych, również dwustożkowatych, ale nieco większych (średnice 1,2–1,7 cm) paciorków z zielonkawego i jasnobrunatnego szkła. Zabytki te stanowią jednocześnie dosyć dobre analogie dla naszych egzemplarzy, podobnie jak paciorki z Jasionki i młodszego cmentarzyska w Grodzisku Dolnym (L. Samek i in. 2007, s. 103, 121).

Wydaje się, że w przeciwieństwie do nich, małe, płaskie paciorki ceramiczne (tabl. IV: 6–17) oraz jeden brązowy (tabl. IV: 4) miały nieco inne przeznaczenie. W klasycznych zespółach tarnobrzeskiej kultury łużyckiej, przedmioty takie były nawlekane na drobne, druciane skręty brązowe, w tym także tzw. typu Trzęsówka. Najlepszym przykładem jest właśnie nekropola w Trzęsówce, gdzie wystąpiły zarówno przykłady całych skrętów z paciorkami, jak też samych paciorków (K. Moskwa 1971, s. 80, 90). Brak w inwentarzu grobu 54 z Grzęski odpowiedniego zabytku brązowego prowokuje do zadania pytania czy jest to efektem jakichś procesów pokremacyjnych (a może nawet podepozycyjnych), czy też paciorki tego rodzaju były używane także w innej konfiguracji (np. z „łącznikiem” organicznym zamiast brązowego drutu).

Ważnym elementem wyposażenia jest para brązowych zausznic o odwrotnym kierunku skręcenia pręta. Reprezentują one pewną odmianę typu I/1 wg Kazimierza Moskwy (1976, s. 23) lub typ Ib wg Zbigniewa Bukowskiego (1977, s. 208–209). Autorzy ci w zasadzie nie różnią się w datowaniu takich zabytków, mówiąc albo o schyłku okresu halsztackiego i początkach lateńskiego (K. Moskwa) albo o VI i początkach V wieku p.n.e. (Z. Bukowski). Stosunkowo najwierniejszą analogią z zasięgu tarnobrzeskiej kultury łużyckiej jest zausznica z cmentarzyska w Machowie (Z. Bukowski 1977, s. 92, tabl. XIII: 15). Inne zabytki, podobne morfologicznie, są jednak bardziej masywne, co dotyczy zwłaszcza tarczki – np. Obojna-Zaosie (E. Szarek-Waszkowska 1973, tabl. II: 1; III: 1). Poprzez ukształtowanie tarczki i drucikowaty, ostry trzpień, zabytki te zbliżają się też do wariantu B zausznic typu Sokolniki, znanych przede wszystkim ze wschodniej Lubelszczyzny (A. Gawlik 2009, s. 184–185). Odmienny jest u nich sposób wymodelowania drutu w kształcie wydłużonego kabłąka. W egzemplarzach z Grzęski jest on łukowaty, prawie okrągły

(tabl. IV: 2–3). W tym względzie bardzo wierne odpowiedniki (również w stosunku do tarczki) znajdujemy na wschodzie – w zasięgu kultury wysockiej (A. Gawlik 2005, ryc. 2h, i, o; 3a, b), gdzie uważa się je z kolei za nawiązujące do właściwej kultury scytyjskiej. Ten typ zausznic może być odnoszony już do 2. połowy VII i początku VI wieku p.n.e. (A. Gawlik 2005, s. 210–212), choć zapewne nie można wykluczyć i czasów późniejszych. Bardzo precyzyjne, zawężone datowanie takich zabytków jest w tej chwili chyba niemożliwe. Przy okazji cytowania analogii wschodnich wypada zwrócić uwagę na grób z Rakowa-Kąta, gdzie wystąpiła identyczna para takich zausznic, o odwrotnie (tj. jedna w prawo, a druga w lewo) zawiniętych kabłąkach (A. Gawlik 2005, ryc. 3, a–b), podobnie jak w grobie 54 z Grzęski. Sugeruje to istnienie swego rodzaju kompletu (garnituru) noszonego po przeciwnych stronach głowy.

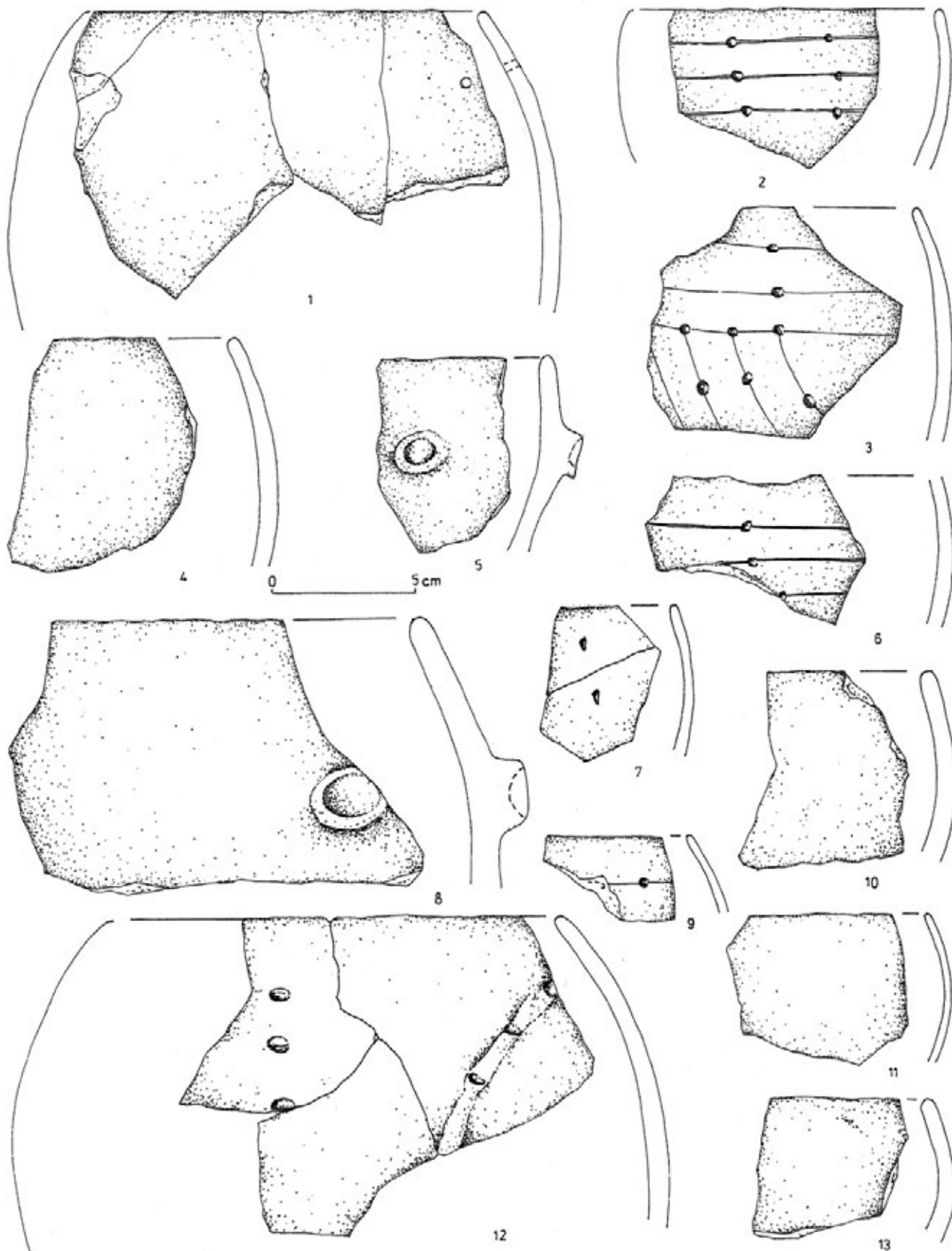
Ceramika grobowa mieści się w ogólnej stylistyce III fazy tarnobrzeskiej kultury łużyckiej. Wszystkie zabytki pozaceramiczne również nie przeczą takiemu datowaniu, a obecność przedmiotów żelaznych (S. Czopek 1992, s. 124) i zausznic gwoździowatych wyraźnie sugeruje jej młodszy horyzont.

Podsumowując, główne wyniki badań z 2008 roku można sformułować następująco:

- stwierdzono wielokulturowy charakter stanowiska z horyzontami:
 1. kultura ceramiki wstęgowej rytej (zapewne faza nutowa) – 2 obiekty ziemne (jamy) i liczny materiał ruchomy;
 2. kultura malicka (lub/i inna reprezentująca młodszy horyzont „neolitu południowego”) – materiał ruchomy w postaci ceramiki i krzemieni;
 3. kultura trzciniecka – najprawdopodobniej ślad obozowiska z charakterystyczną ceramiką;
 4. tarnobrzeska kultura łużycka z wczesnej epoki żelaza i funkcjonujące cmentarzysko;
- zbadano części cmentarzyska (co było głównym celem badań) liczącego teraz 74 groby;
- pozyskano pokaźny zasób źródeł, dający podstawy do dalszych analiz chronologicznych;
- potwierdzono jego chronologię – III faza tarnobrzeskiej kultury łużyckiej, odnoszona do wczesnej epoki żelaza, zapewne jej młodszej części;
- dokonano istotnych obserwacji z zakresu rozplanowania nekropoli – dwa wyraźne skupiska – „rzędy” o podobnym układzie w kierunku wschód–zachód.

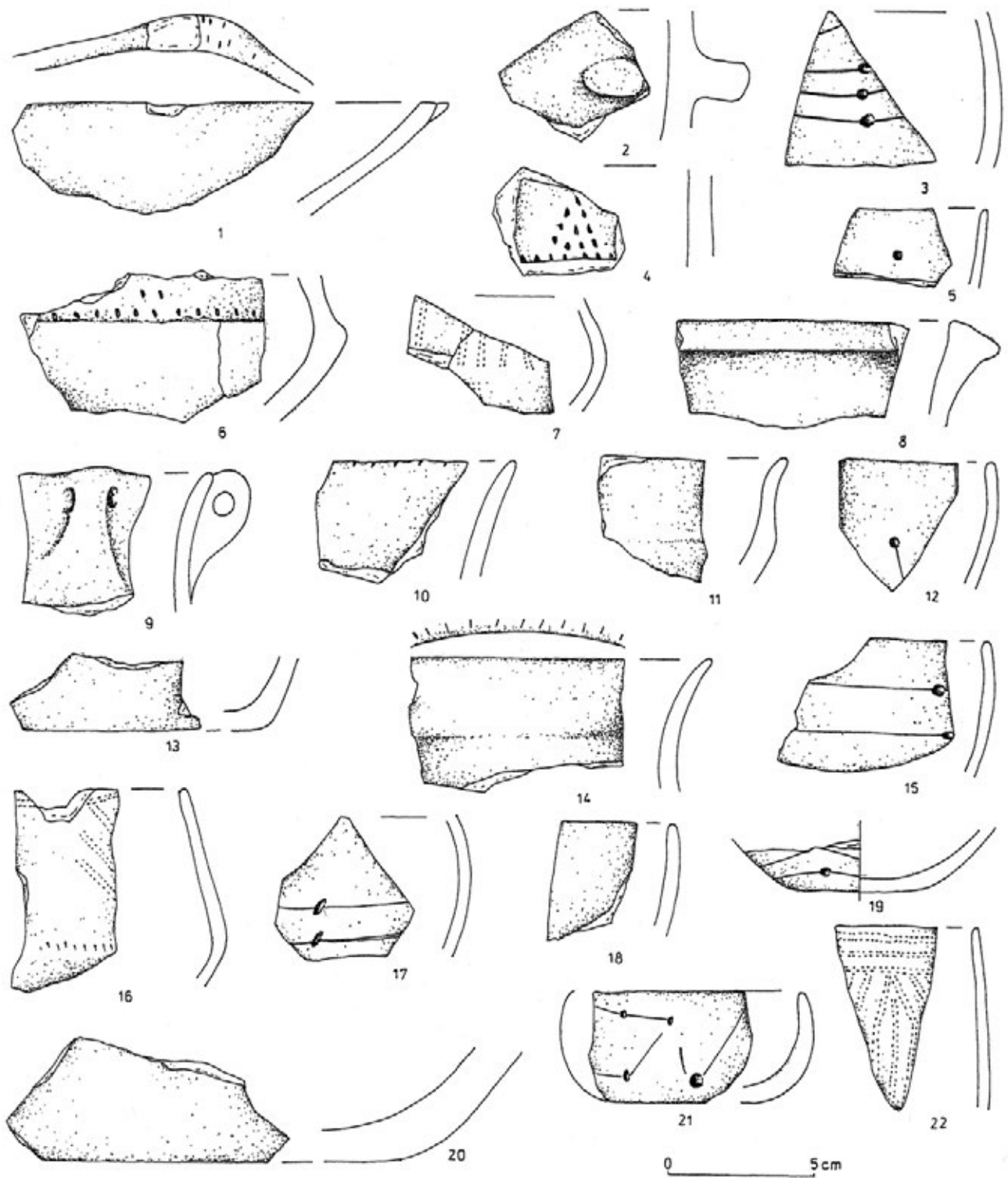
Wydaje się, że osiągnięto główne, zaplanowane cele badawcze. Oprócz badań wykopaliskowych zabezpieczono także skarpcę przecinającą stanowisko. Silne zalesienie terenu nie pozwoliło na poszerzenie wykopów i założenie ich w innych miejscach (brak zgody właściciela na wycinkę dużych drzew).

Ze względów konserwatorskich należałoby jeszcze kontynuować badania (na niewielką skalę) do całkowitego zbadania zarejestrowanych skupisk i wyjaśnienia sytuacji w ich sąsiedztwie. Porastający stanowisko las jest natomiast dobrym zabezpieczeniem dla występujących tutaj innych grobów (pamiętać jednak należy o negatywnym działaniu korzeni), a więc dla zachowania pozostałych części oraz zalegających głębiej obiektów neolitycznych.



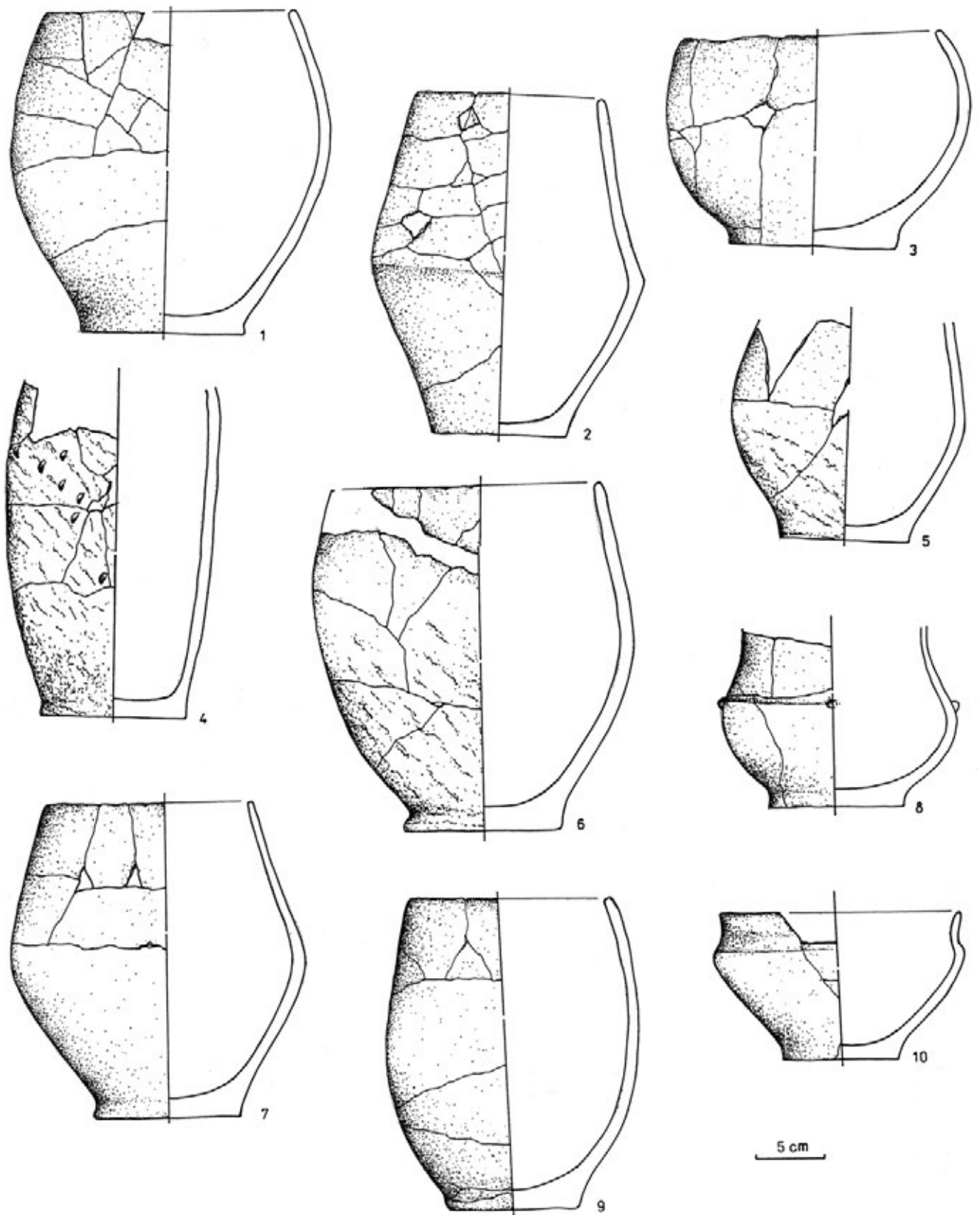
Tabl. I. Grzęska, pow. Przeworsk, stan. 1. Ceramika z jam 1 (1-5) i 2 (6-13)

Taf. I. Grzęska, Kreis Przeworsk, Fst. 1. Keramik aus der Grube 1 (1-5) und 2 (6-13)

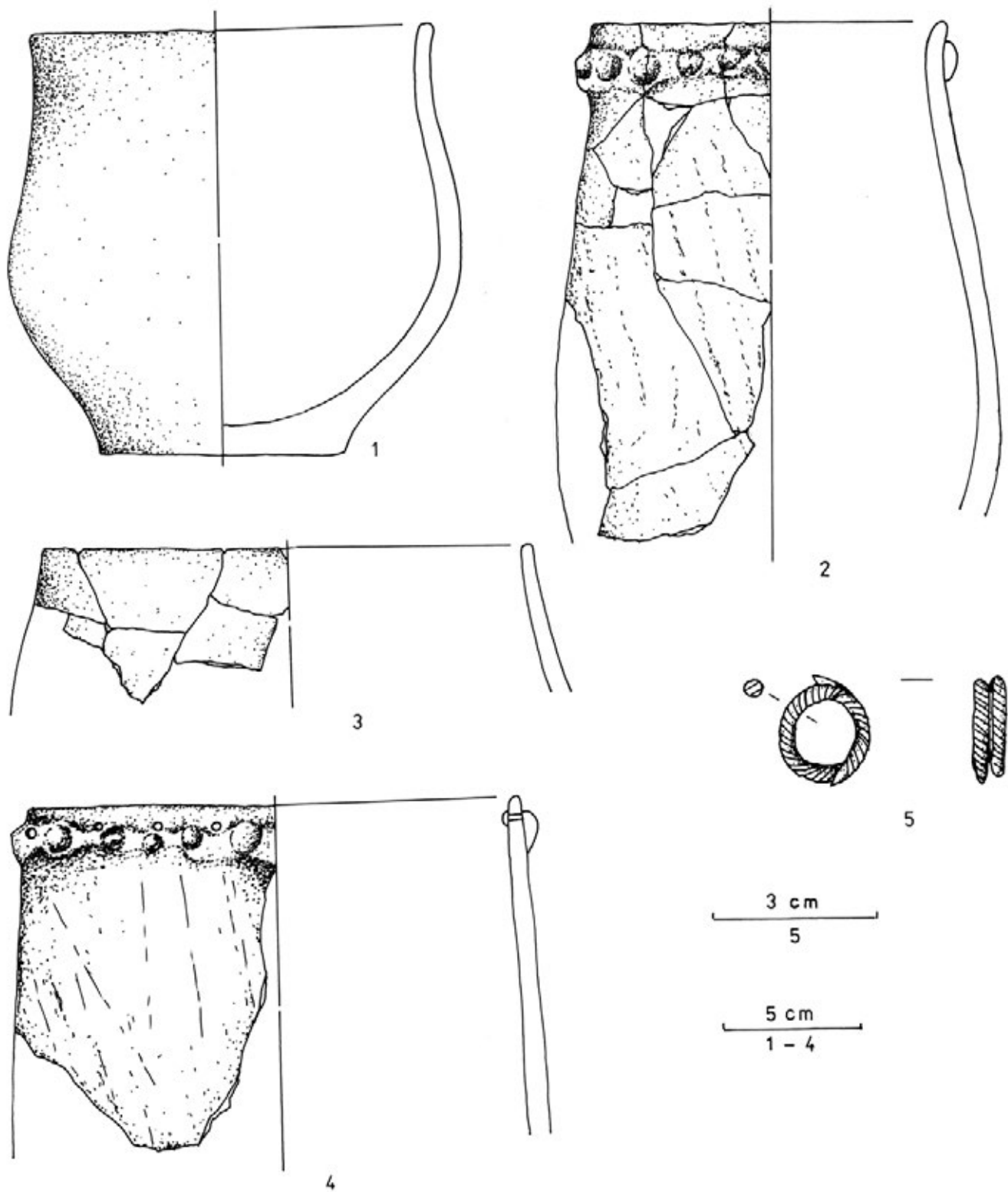


Tabl. II. Grzęska, pow. Przeworsk, stan. 1. Ceramika „z warstwy” – wykop 5 (1-12), wykop 6 (13-22)

Taf.II. Grzęska, Kreis Przeworsk, Fst. 1. Keramik „von der Schicht” – Grabungsschnitt 5 (1-12), Grabungsschnitt 6 (13-22)

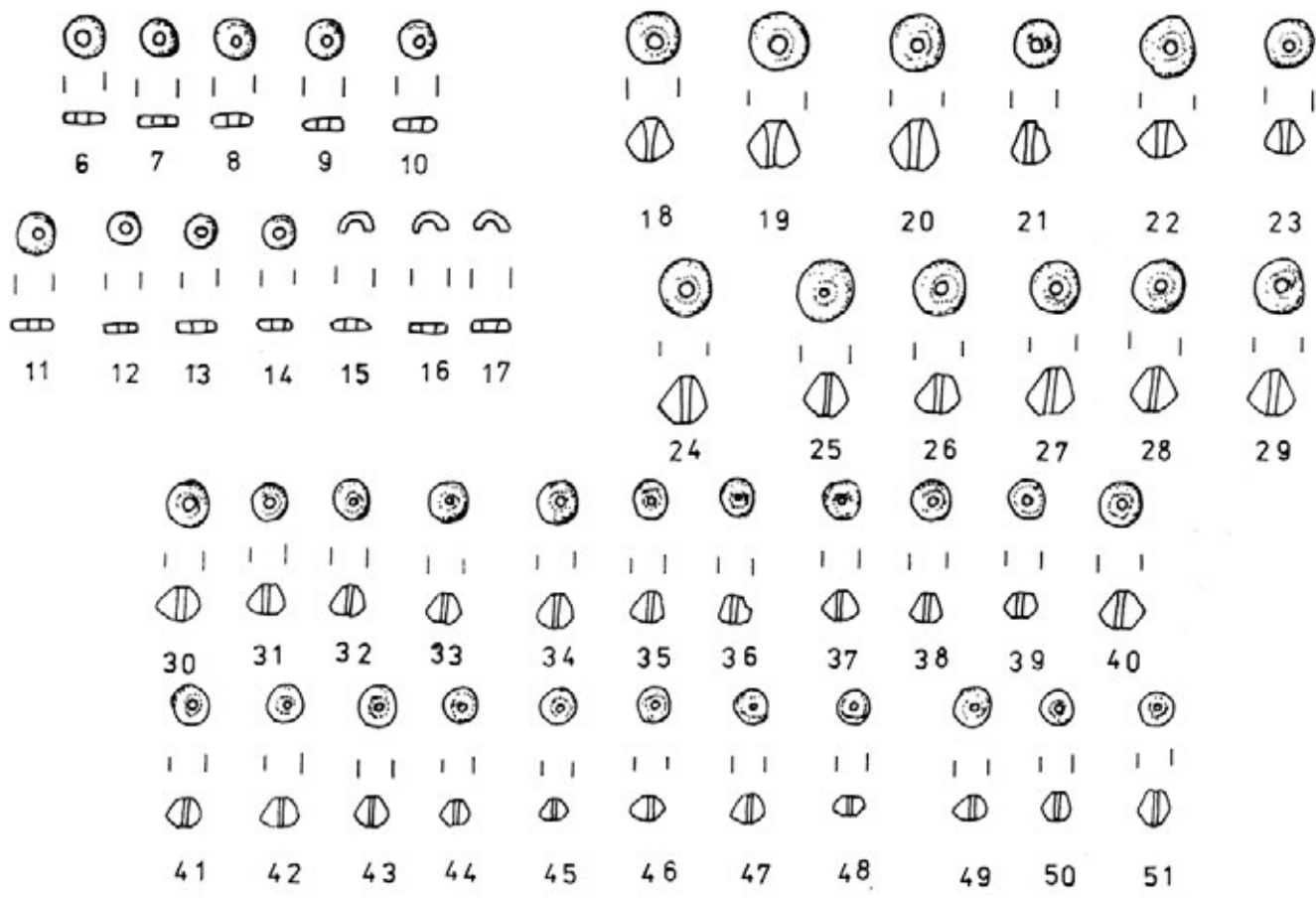
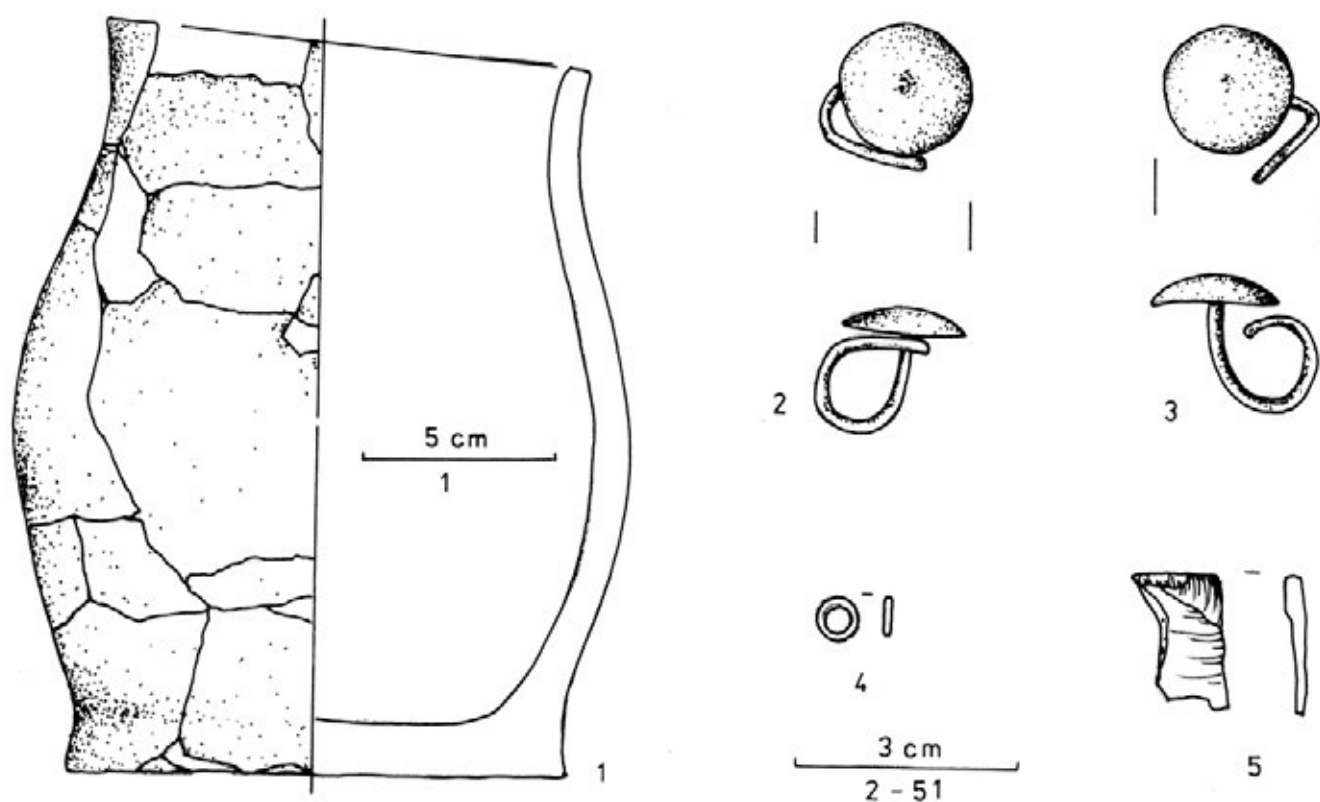


Tabl. III. Grzęska, pow. Przeworsk, stan. 1. Popielnice z grobów: 22 (1), 25 (2), 28 (3), 30 (4), 32 (5), 35 (6), 39 (7), 44 (8), 52 (9), 55 (10)
 Taf. III. Grzęska, Kreis Przeworsk, Fst. 1. Urnen aus den Gräbern: 22 (1), 25 (2), 28 (3), 30 (4), 32 (5), 39 (7), 44 (8), 52 (9), 55 (10)



Tabl. IV. Grzęska, pow. Przeworsk, stan. 1. Inwentarz grobu 37 (1 – popielnica, 2 – zrekonstruowane naczynie, którego fragmenty stanowiły przykrycie popielnicy, 3 – fragmenty naczynia znalezione wśród fragmentów przykrycia popielnicy, 4 – fragment naczynia z wnętrza popielnicy, 5 – skręt brązowy z wnętrza popielnicy)

Taf. IV. Grzęska, Kreis Przeworsk, Fst. 1. Grabinventar 37 (1 – Urne, 2 – rekonstruiertes Gefäß, dessen Fragmente den Urnendeckel bildeten, 3 – unter den Urnenbruchstücken gefundene Fragmente eines Gefäßes, 4 – ein Gefäßfragment aus dem Urneninneren, 5 – Bronzering aus dem Urneninneren)



Tabl. V. Grzęska, pow. Przeworsk, stan. 1. Inwentarz grobu nr 54 (1 - popielnica, glina, 2-4 - brąz, 5 - krzemień, 6-17 - ceramika (?), 18-51 - szkło

Taf. V. Grzęska, Kreis Przeworsk, Fst. 1. Grabinventar 54 (1 - Urne, Ton, 2-4 - Bronze, 5 - Feuerstein, 6-17 - Keramik (?), 18-51 - Glas

WYKAZ CYTOWANEJ LITERATURY

- Bukowski Z.
1977 *The Scythian Influence in the Area of Lusatian Culture*, Wrocław.
- Chochorowski J.
1985 *Die Vekerzug-Kultur. Charakteristik der Funde*, Warszawa–Kraków.
- Czopek S.
1992 *Zabytki żelazne w materiałach grupy tarnobrzeskiej*, [w:] S. Czopek, *Ziemie polskie we wczesnej epoce żelaza i ich powiązania z innymi terenami*, Rzeszów, s. 111–126.
2004 *Cmentarzysko ciałopalne z wczesnej epoki żelaza w Knapach*, Rzeszów.
2007 *Grodzisko Dolne, stanowisko 22 – wielokulturowe stanowisko nad dolnym Wisłokiem. Część I: Od epoki kamienia do wczesnej epoki żelaza*, Rzeszów.
- Czopek S., Pawelec A.
2008 *Nowe informacje o cmentarzysku tarnobrzeskiej kultury łużyckiej w Grzędce, pow. Przeworsk*, „MSROA”, t. 29, s. 193–197.
- Dębiec M.
2006 *Osada kultury ceramiki wstęgowej rytej w Łąncucie stanowisko 3 (badania z roku 1987 i 1989). Część pierwsza – materiały*, „MSROA”, t. 27, s. 27–63.
- Dušek M.
1966 *Thrakisches Gräberfeld der Hallstattzeit in Chotin*, Bratislava.
- Fronczek K.
2009 *Krzemienie w grobach grupy tarnobrzeskiej kultury łużyckiej*, [w:] S. Czopek, K. Trybała-Zawiślak (red.), *Tarnobrzeska kultura łużycka – źródła i interpretacje*, Rzeszów, s. 265–287.
- Gawlik A.
2005 *Znaleziska scytyjskie w zasięgu kultury wysokiej*, [w:] S. Czopek (red.), *Problemy kultury wysokiej*, Rzeszów, s. 203–219.
2009 *Elementy miłogradzkie w środowisku kultury łużyckiej Polski południowo-wschodniej*, [w:] S. Czopek, K. Trybała-Zawiślak (red.), *Tarnobrzeska kultura łużycka – źródła i interpretacje*, Rzeszów, s. 177–190.
- Kadrow S.
1989 *Kilka uwag na temat krzemieniarstwa grupy tarnobrzeskiej kultury łużyckiej*, [w:] A. Barłowska, E. Szałapata (red.), *Grupa tarnobrzeska kultury łużyckiej*, Rzeszów, s. 91–109.
1992a *Badania sondażowe na osadzie kultury ceramiki wstęgowej rytej na stanowisku nr 38 w Albigowej, woj. Rzeszów*, „MSROA za lata 1985–1990”, s. 131–139.
1992b *Osada kultury lubelsko-wołyńskiej na stan. 35 w Kosinie, gm. loco, woj. Rzeszów*, „MSROA za lata 1985–1990”, s. 141–150.
2006 *Kultura malicka*, [w:] M. Kaczanowska (red.), *Dziedzictwo cywilizacji naddunajskich: Małopolska na przełomie epoki kamienia i miedzi*, Kraków, s. 63–76.
- Libera J.
2005 *Z badań nad krzemieniarstwem wczesnej epoki żelaza w dorzeczu Sanu – podstawy wydzielenia przemysłu kosińskiego*, [w:] S. Czopek (red.), *Problemy kultury wysokiej*, Rzeszów, s. 119–160.
- Moskwa K.
1971 *Późnołużyckie cmentarzysko w Trzędówce pow. Kolbuszowa*, „MSROA za rok 1967”, s. 9–98.
1976 *Kultura łużycka w południowo-wschodniej Polsce*, Rzeszów.
- Purowski T.
2008 *Badania techniki wyrobu paciorków szklanych okresu halsztackiego metodami petrograficznymi*, „APolski”, t. 53, s. 7–24.
- Samek L., Karwowski M., Czopek S., Ostachowicz J., Stęgowski Z.
2007 *Analysis of Glass Beads from the Graves of the Tarnobrzeg Lusatian Culture in Jasionka and Grodzisko Dolne Employing the X-ray Fluorescence Method [Badania szkła paciorków z grobów tarnobrzeskiej kultury łużyckiej w Jasionce i Grodzisku Dolnym metodą fluoescencji rentgenowskiej]*, „Analekta Archaeologica Ressoviensia”, t. 2, s. 101–129.
- Szarek-Waszkowska E.
1973 *Cmentarzysko kultury łużyckiej w Obojnie przysiółek Zaosie pow. Tarnobrzeg*, „MSROA za lata 1968–1969”, s. 73–88.

Bericht über die 2008 an der Fundstelle Nr. 1 in Grzęska, Kreis Przeworsk durchgeführten Ausgrabungsarbeiten

Zusammenfassung

Der Artikel ist eine synthetische Auffassung der Forschungsergebnisse, die man 2008 an der Fundstelle Nr. 1 in Grzęska gewonnen hat. Das waren die Verifikations-Rettungsgrabungen, und sie umfassten 97,5 qm der Fläche. Die Arbeiten erschwerte der an der Fundstelle dicht wachsende Wald. Die Hauptergebnisse der Forschungen kann man folgendermaßen formulieren:

- Man stellte den multikulturellen Charakter der Fundstelle fest, wobei man folgende Horizonte unterschied:
 1. Linienbandkeramik (vermutlich die Notenphase) – 2 Erdobjekte (Gruben) und zahlreiche Funde (Keramik und Feuersteinerzeugnisse), die man als Überreste einer Siedlung klassifizierte (?);
 2. Malice-Kultur (oder/und andere Kultur aus dem jüngeren „Süd-Neolithikum“) – Fundmaterial in Form von Keramik und Feuersteinen, die vermutlich als Relikte einer Siedlung gelten können;
 3. Trzciniec-Kultur-wahrscheinlich Spuren eines Lagers mit charakteristischer Keramik;
 4. Tarnobrzeg Lausitzer Kultur aus der frühen Eisenzeit und das an der Fundstelle freigelegte Brandgräberfeld mit Urnengräbern;
- Man erforschte einen Teil des Gräberfeldes (Was das Hauptanliegen der Forschung war), wobei man weitere Gräber (Nr. 22–74) freilegte;
- Man gewann reiches Quellenmaterial, was die Grundlage für weitere chronologische und andere (z.B. hinsichtlich des Grabritus) Analysen bildet (Keramik, Metallerzeugnisse – u.a. Nagelohrringe, Ohrringe vom Typ Kłyżów, Drahtspiralringe, Brillenanhänger, Messer und Nadel aus Eisen, Glasperlen;
- Man machte wichtige Beobachtungen hinsichtlich der Struktur der Nekropole – zwei deutliche Reihen mit ähnlicher Grab-Urnen-Anordnung in der Ost-West-Richtung.