

Valeriu Sîrbu*, Maria-Magdalena Ștefan**, Dan Ștefan***, Tomasz Bochnak****

Telița-Celic Dere, kompleks osadniczy z VI–III w. p.n.e. w północnej Dobrudży. Wyniki badań rumuńsko-polskiej misji archeologicznej za lata 2008–2015

Telița-Celic Dere - a settlement complex from the sixth - third century BC in the northern Dobrogea. The research results of Romanian-Polish archaeological mission conducted in the years 2008–2015

In the northern Dobrogea, about 80 km from the former Greek colony Orgamé and about 20 km from the Danube river crossing, near today's town Isaccea, close to the ford on the Celic river, there is a settlement complex Telița-Celic Dere, dated to the sixth - third century BC. It includes a biritual cemetery with barrows and flat graves as well as a settlement located in the immediate vicinity. Another settlement was situated at a distance of about 4 km from the ford, near the place where today there is a monastery Celic Dere. According to G. Simion (a discoverer of that site), the discussed settlement complex included also a fortified village situated on the Edirlen hill (about 2 km from the complex), on the south bank of the Celic river. The Telița-Celic Dere settlement complex is a complex of special significance for the northern Dobrogea, where local elements overlap i.e. the remains of the Babadag culture, the traces of the population identified with the Thracians / Getae, the Scythian impact and the impulses of the Greek colonies located at the Black Sea.

KEY WORDS: Dobrogea, Telița-Celic Dere, Iron Age, biritual cemetery, barrows, destructive burials

Submission: 16.06.2015; acceptance: 03.11.2015

Sytuacja kulturowa w rejonie dolnego Dunaju w VI wieku p.n.e. była bardzo złożona. Lewy brzeg rzeki był zamieszany przez Scytów, prawy zasiedlała m.in. ludność schyłkowej fazy kultury Babadag. Na zachodnich wybrzeżach Morza Czarnego funkcjonowały kolonie greckich polis – Callatis¹; kolonia miasta Heraclea Pontica oraz kolonie Miletu – Tomis², Histria, znajdująca się w sąsiedztwie dzisiejszej osady Istria, jud. Constanța, i wreszcie usytuowana najbliżej delty Dunaju – Orgamé/Argamum, położona w pobliżu dzisiejszej wioski Jurilovca, jud. Tulcea (Z. Archibald 2010, tam wcześniejsza literatura). Istnienie dwóch światów – scytyjskiego na północy i helleńskiego na wybrzeżach nadczarnomorskich oraz ich wzajemne relacje pozwalają zrozumieć znaczenie kompleksu osadniczego Telița-Celic Dere, jud. Tulcea, położonego na północnym brzegu rzeki Celic, w północnej Dobrudży (ryc. 1: 1).

Herodot, opisując wyprawę króla Dariusza przeciw Scytom wspomina, że perski władca nakazał wznieść „most na wąskim miejscu rzeki, gdzie ujścia Istru się dzielą”, w odległości dwóch dni żeglugi od morza w górę Dunaju (Herodot,

Dzieje, IV, 90). Wzmiankowane przez Herodota „wąskie miejsce rzeki” to najprawdopodobniej okolice dzisiejszej miejscowości Isaccea, jud. Tulcea. W czasach rzymskich znajdowała się tam baza floty *Classis Flavia Moesia* i potężna twierdza – Noviodunum³ (G. Webster, H. Elton 1998, s. 162–165). Rejon Isaccea był najbardziej sposobnym miejscem do przeprawy przez dolny Dunaj, ponieważ w okolicy znajdowały się jeziora osuszone dopiero w drugiej poł. XX w. Łądowa droga łącząca Orgamé (a zatem i kolonie położone dalej na południe) ze wspomnianą przeprawą, biegła wzgórzami Niculițel, a jej przebieg wyznaczają kurhany, które miejscowa ludność sypała wzdłuż szlaków komunikacyjnych, zapewne po to, by zaznaczyć zwierzchność nad danym terenem. Z uwagi na ukształtowanie terenu i obecność nieuregulowanych cieków wodnych był to szlak najbardziej dogodny dla wozów i koni (V. Sîrbu, D. Ștefan, M.-M. Duțescu 2008, s. 204–206). Tędy zapewne zmierzał Dariusz ku mostowi na Dunaju podczas wzmiankowanej wyżej wyprawy przeciw Scytom. Właśnie przy opi-

¹ Obecnie Mangalia, jud. Constanța.

² Obecnie Konstanca, jud. Constanța.

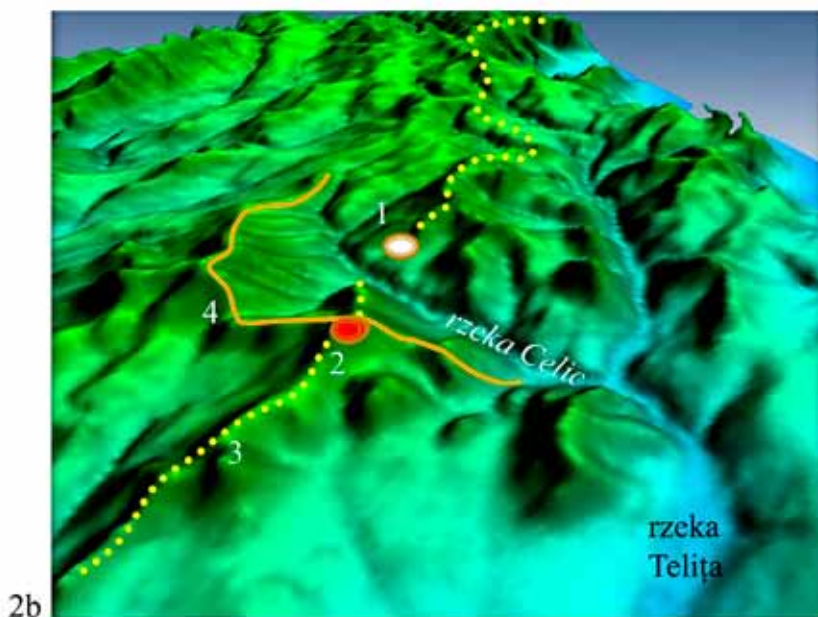
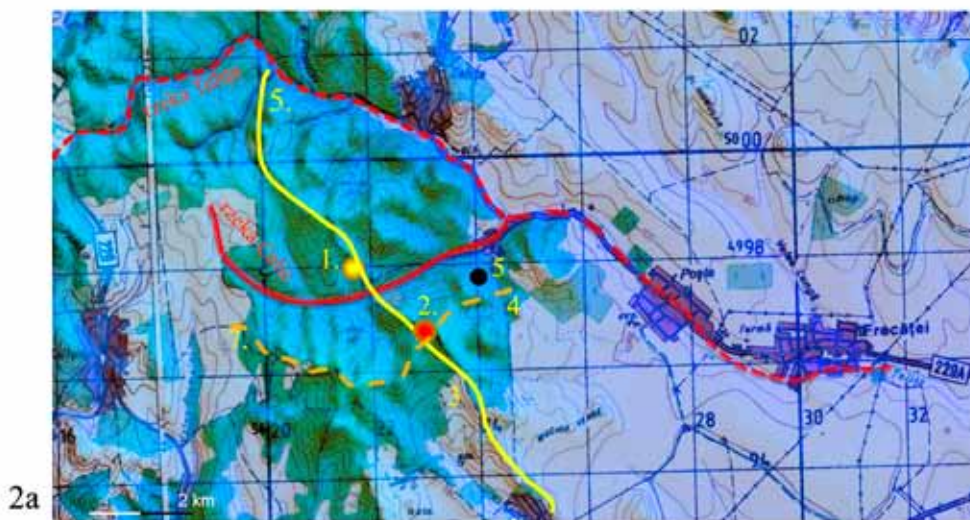
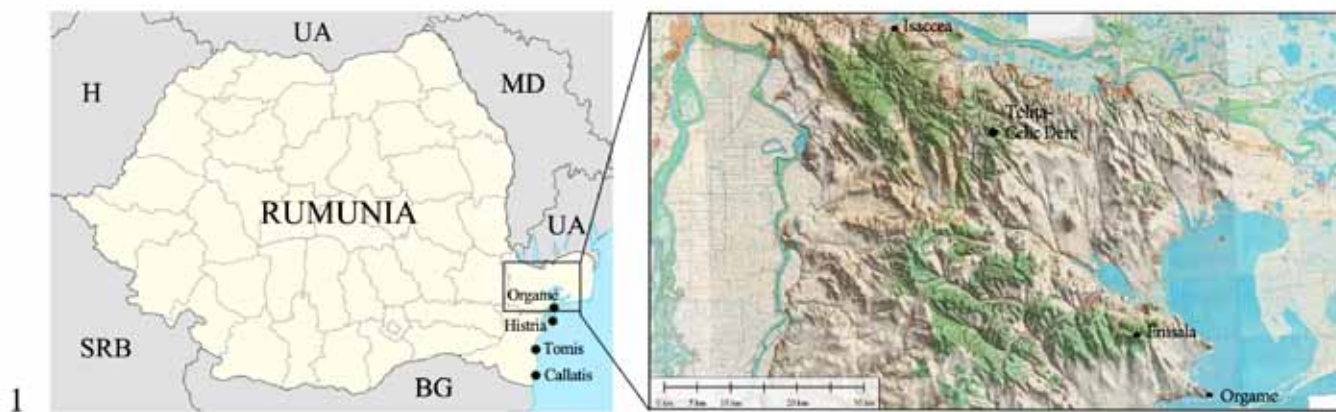
³ Jakkolwiek ta wzmiankowana m.in. przez Ptolemeusza nazwa jest typowa dla toponimów celtyckich, to na terenie Dobrudży nie stwierdzono śladów osadnictwa kultury lateńskiej.

* Muzeul Brăilei „Carol I”, P-ța Traian, 3, 810153 Brăila, Rumunia; Institutul de Arheologie, „Vasile Pârvan”, Henri Coandă 11, 010667 Bukareszt, Rumunia, valeriu_sirbu@yahoo.co.uk.

** Institutul de Arheologie și Istoria Artei, Academia Româna, Str. Mihail Kogalniceanu 12–14, 400084 Cluj-Napoca, Rumunia, m_magdalena.stefan@yahoo.com

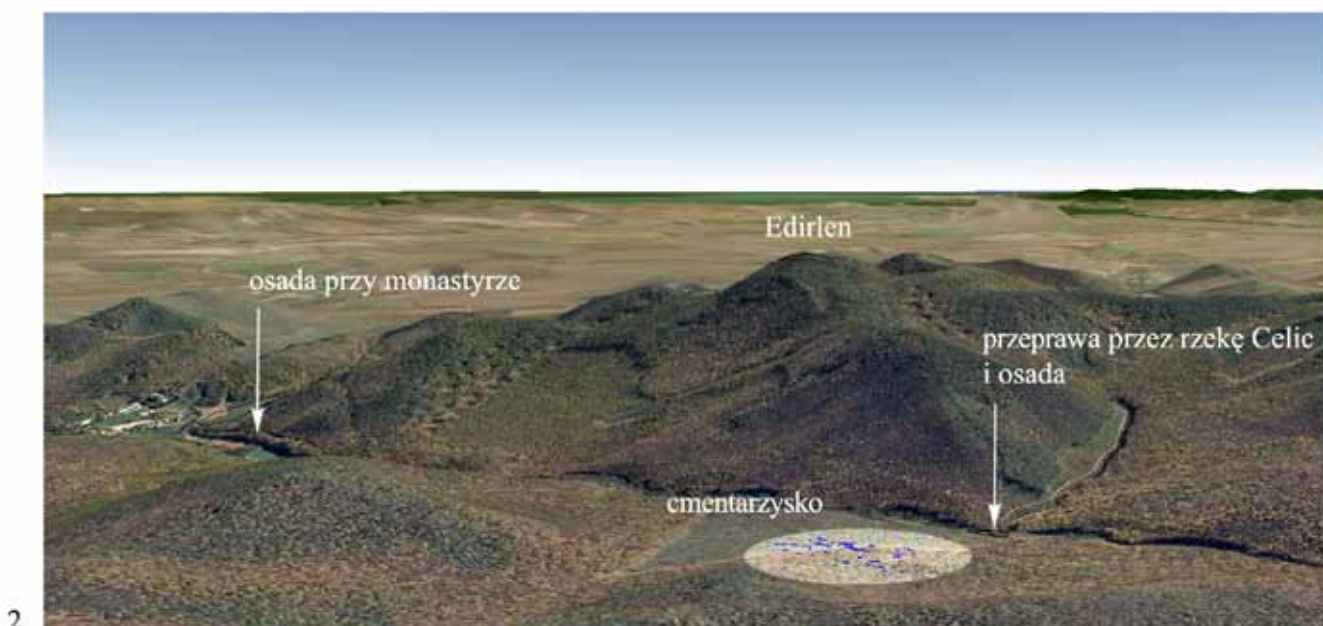
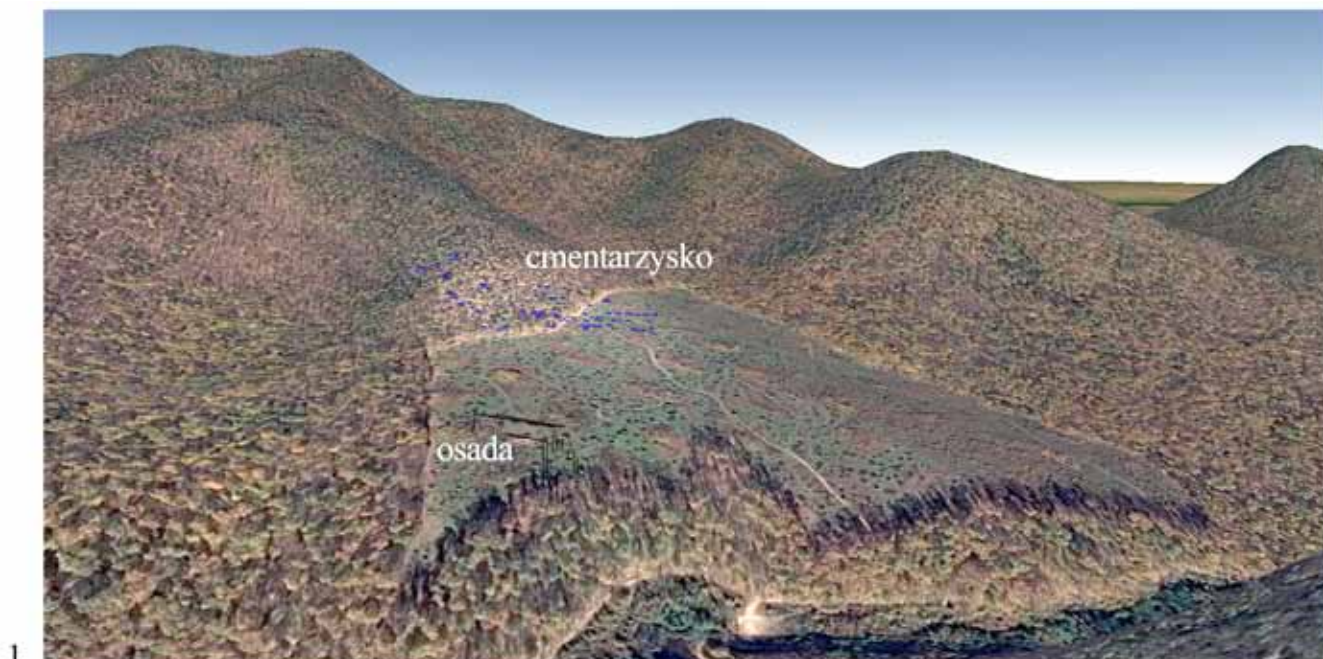
*** Institutul de Arheologie, „Vasile Pârvan”, Henri Coandă 11, 010667 Bukareszt, Rumunia, danstefan00@gmail.com.

**** Instytut Archeologii UR, ul. Moniuszki 10, 35–015 Rzeszów, Polska, tbochnak@univ.rzeszow.pl.



Ryc. 1. Kompleks osadniczy Telița-Celic Dere. 1 – położenie stanowisk; 2a, 2b – hipotetyczne drogi biegnące przez kompleks Telița-Celic Dere. *Rys. D. Ștefan, M.-M. Ștefan*

Abb. 1. Siedlungskomplex Telița-Celic Dere. 1 – Lage der Fundstellen; 2a, 2b – durch den Komplex Telița-Celic Dere führende hypothetische Straßen. *Zeichn. D. Ștefan, M.-M. Ștefan*



Ryc. 2. 1 – kompleks osadniczy Telița-Celic Dere. Widok od południa. Fot. D. Ștefan, M.-M. Ștefan. 2 – kompleks osadniczy Telița-Celic Dere. Widok od północy. Fot. D. Ștefan, M.-M. Ștefan

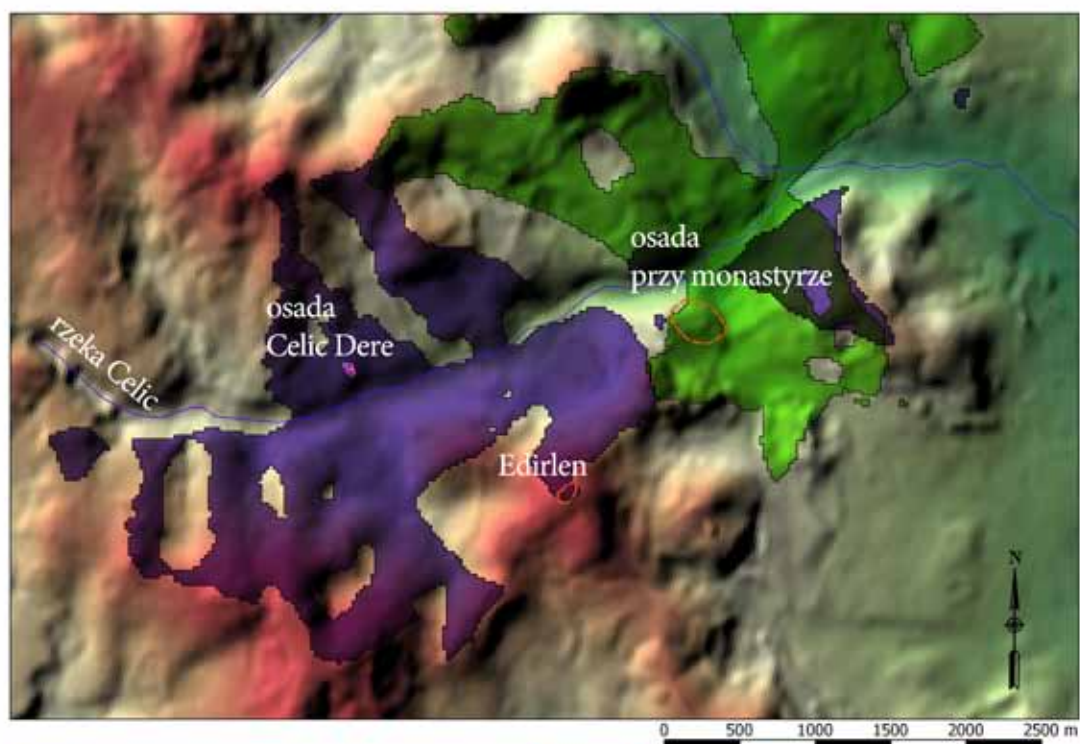
Abb. 2. 1 – Siedlungskomplex Telița-Celic Dere. Südansicht. Fot. D. Ștefan, M.-M. Ștefan. 2 – Siedlungskomplex Telița-Celic Dere. Nordansicht. Fot. D. Ștefan, M.-M. Ștefan

sywanym szlaku, około 80 km od Orgamé i około 20 km od przejścia przez Dunaj, tuż przy brodzie na rzece Celic, znajduje się kompleks osadniczy Telița-Celic Dere, obejmujący birtualne cmentarzysko z grobami kurhanowymi i płaskimi rozłokowanymi na stoku wzniesienia oraz położoną w bezpośrednim sąsiedztwie⁴ osadę, której chronologia w znacznym stopniu pokrywa się z datowaniem nekropoli (ryc. 1, 2). Kolejna osada znajdowała się w odległości około 4 km od brodu, w pobliżu miejsca, gdzie dziś wznosi się monastyr Celic Dere.

⁴ Obecne szacunki wskazują, że kraniec osady znajdował się ok. 300 m od najbliższych kurhanów, jednak jej granica nie została uchwycona podczas badań wykopaliskowych.

Zdaniem G. Simiona, w skład omawianego zespołu osadniczego wchodziła także ufortyfikowana osada położona na odległym o około 2 km (1,5 km w linii prostej) wzgórzu Edirlen, na południowym brzegu rzeki Celic, niedaleko jej ujścia do rzeki o nazwie Telița (ryc. 1: 2a, 2b; 2: 2; 3: 1). Zespół osadniczy Telița-Celic Dere to kompleks o wyjątkowym znaczeniu dla północnej Dobrudży, gdzie nakładają się elementy lokalne – pozostałości kultury Babadag, a następnie ślady ludności identyfikowanej z Trakami/Getami, oddziaływania scytyjskie i impulsy płynące z greckich kolonii nad Morzem Czarnym.

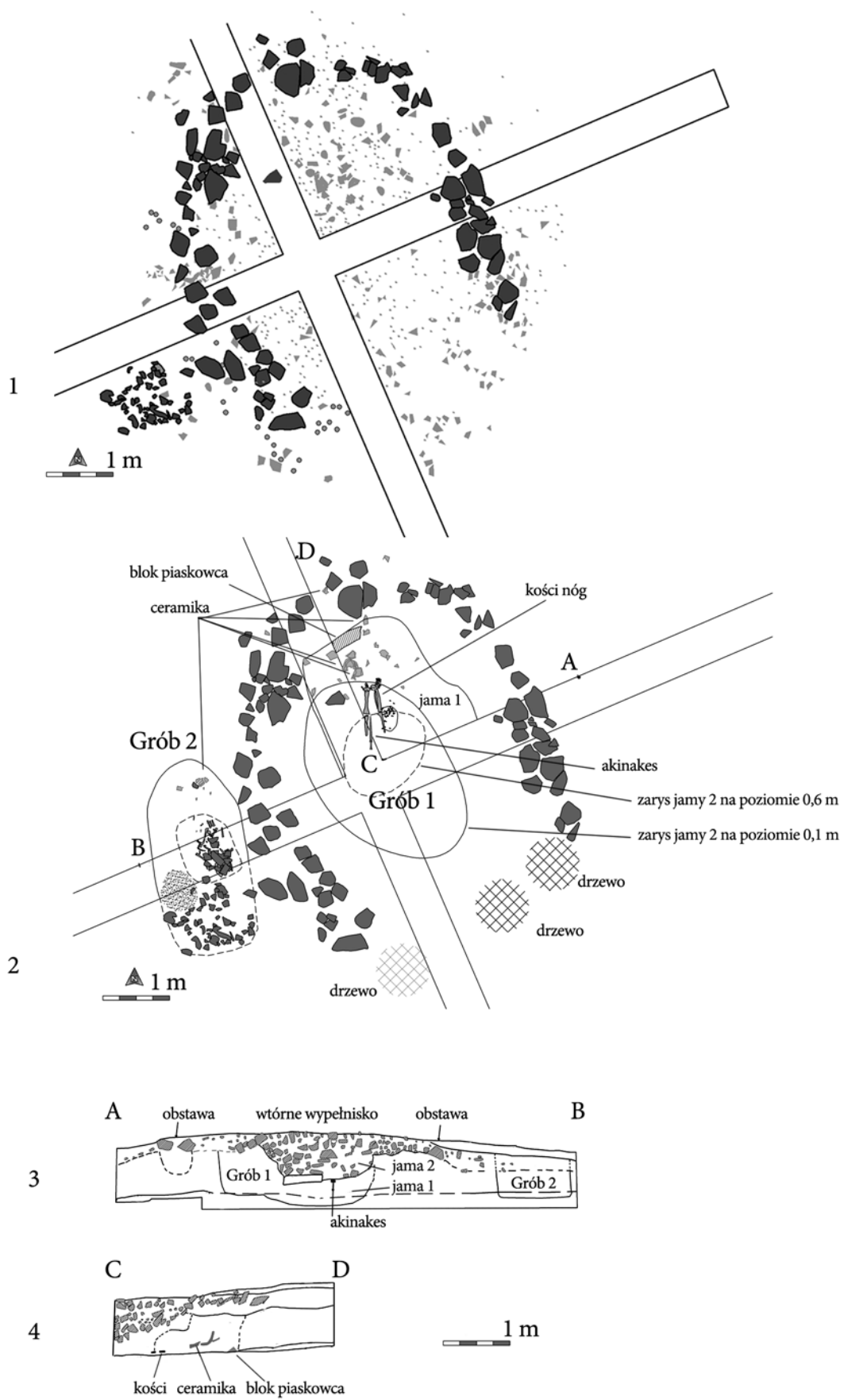
Omawiane stanowisko znajduje się na terenach leśnictwa Niculițel, nad doliną rzeki Celic, w kompleksie leśnym o powierzchni ponad 4000 ha, w oddaleniu od sieci dróg i zabu-



1b zasięg widoczności z osady Celic Dere zasięg widoczności z osady przy monastyrze

Ryc. 3. Usytuowanie kompleksu osadniczego Telița-Celic Dere w ujęciu fizjograficznym. 1a – mapa wysokościowa. Rys. D. Ștefan, M.-M. Ștefan. 1b – analiza widoczności. Rys. D. Ștefan, M.-M. Ștefan

Abb. 3. Lokalisierung des Siedlungskomplexes Telița-Celic Dere aus physiografischer Sicht. 1a – Höhenkarte. Zeichn. D. Ștefan, M.-M. Ștefan



Ryc. 4. Telița-Celic Dere, nekropola. Kurhan T44. Rzut poziomy i profil. Rys. M.-M. Stefan, M. Constantin
 Abb. 4. Telița-Celic Dere, Nekropole. Hügelgrab T44. Grundriss und Profil. Zeichn. M.-M. Stefan, M. Constantin

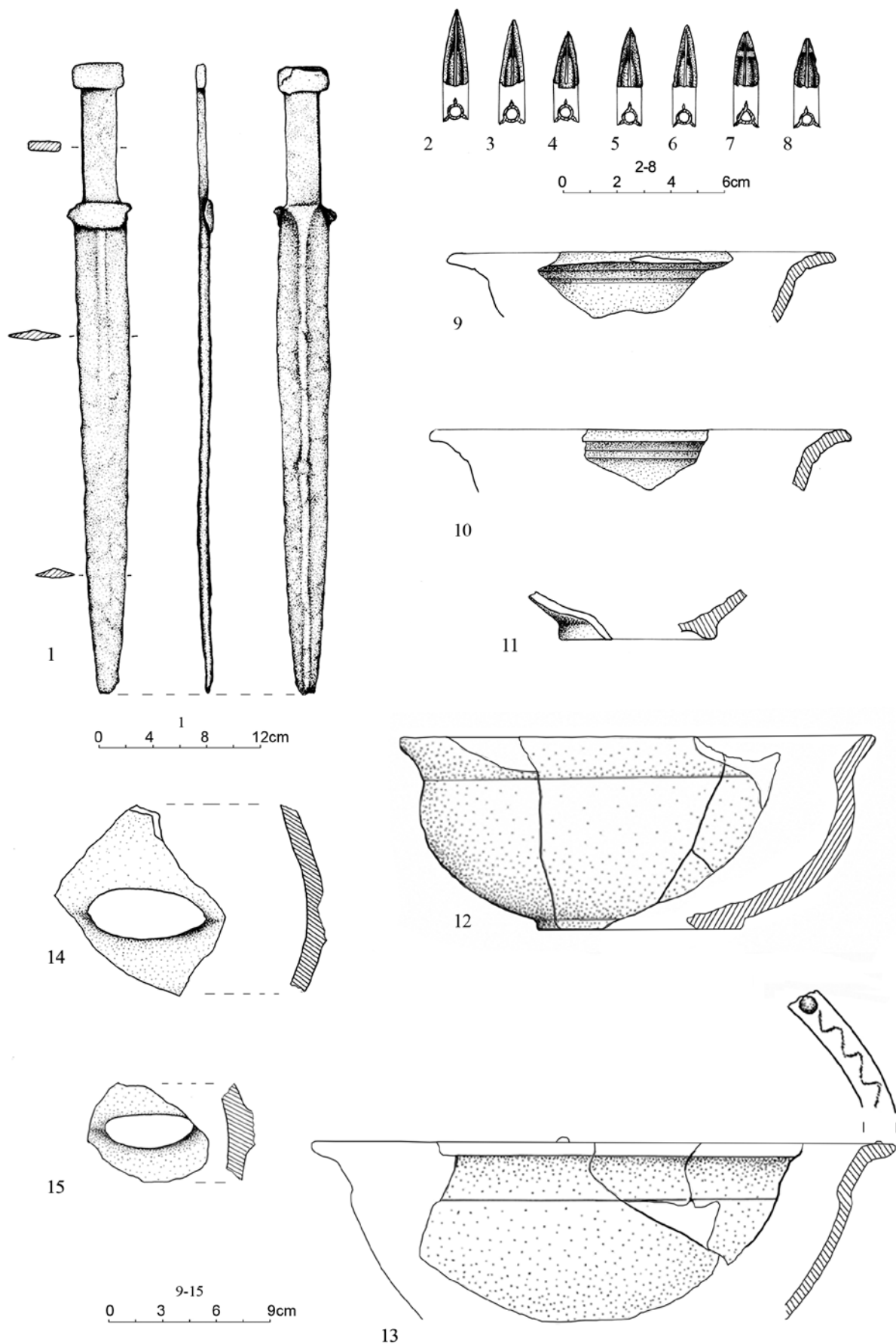


1



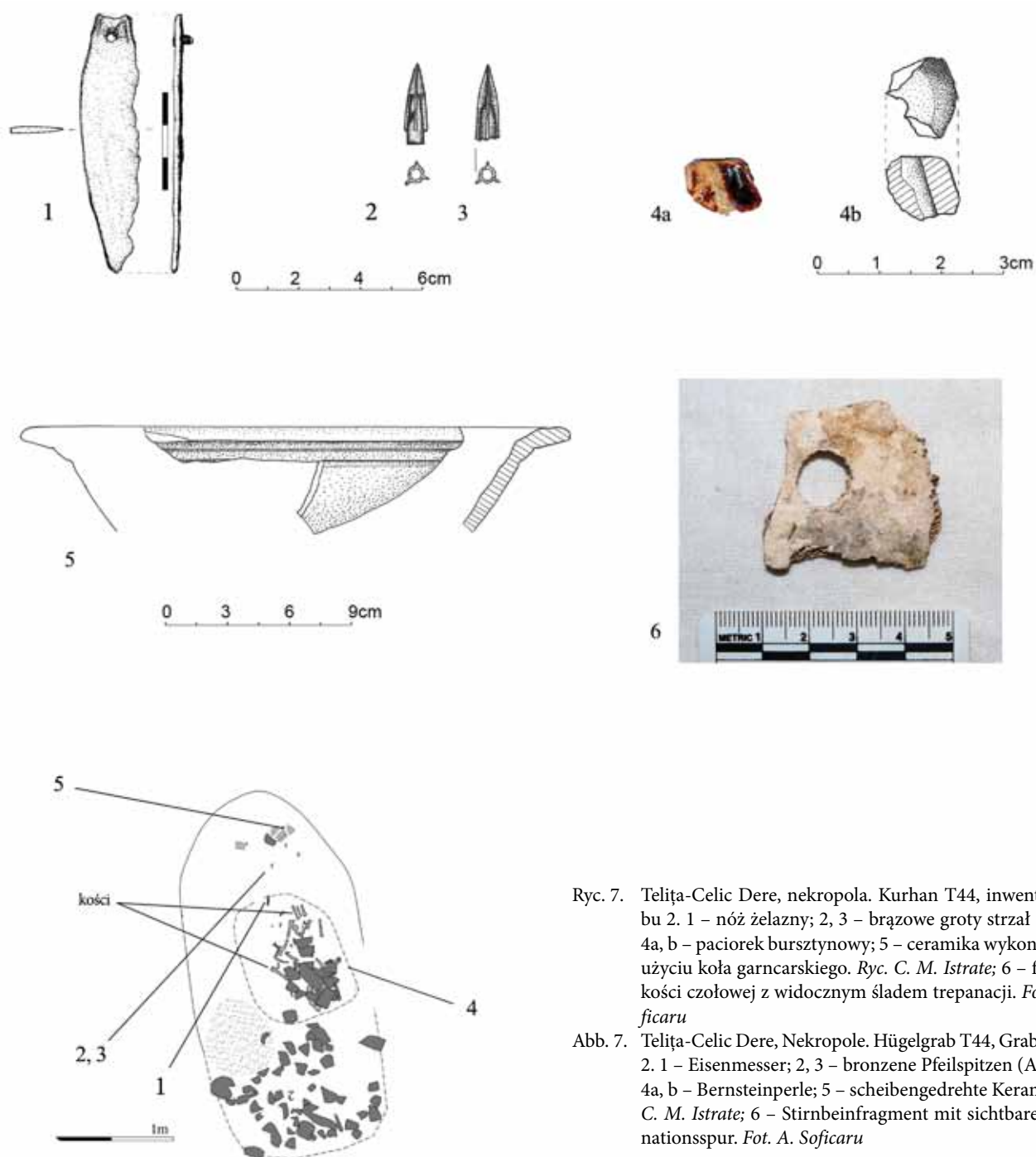
2

Ryc. 5. Telița-Celic Dere, nekropola. Kurhan T44. 1 – położenie kości kończyn dolnych wraz z wyposażeniem pozaceramicznym. Fot. V. Sîrbu. 2 – widok na kurhan po wyeksplorowaniu grobu centralnego. Fot. V. Sîrbu
 Abb. 5. Telița-Celic Dere, Nekropole. Hügelgrab T44. 1 – Lage der unteren Extremitätenknochen samt der nicht keramischen Ausstattung. Fot. V. Sîrbu. 2 – Blick auf das Hügelgrab nach der Freilegung des Zentralgrabes. Fot. V. Sîrbu



Ryc. 6. Telița-Celic Dere, nekropola. Kurhan T44, inwentarz grobu 1. 1 – żelazny *akinakes*; 2–8 – brązowe groty strzał (wybór), 9–13 – ceramika wykonana przy użyciu koła garncarskiego; 14, 15 – ceramika lepiona ręcznie. Ryc. C. M. Istrate

Abb. 6. Telița-Celic Dere, Nekropole. Hügelgrab T44, Grabinventar 1. 1 – eisernes *Acinaces*; 2–8 – bronzene Pfeilspitzen (Auswahl), 9–13 – scheibengedrehte Keramik; 14, 15 – handgemachte Keramik. Zeichn. C. M. Istrate



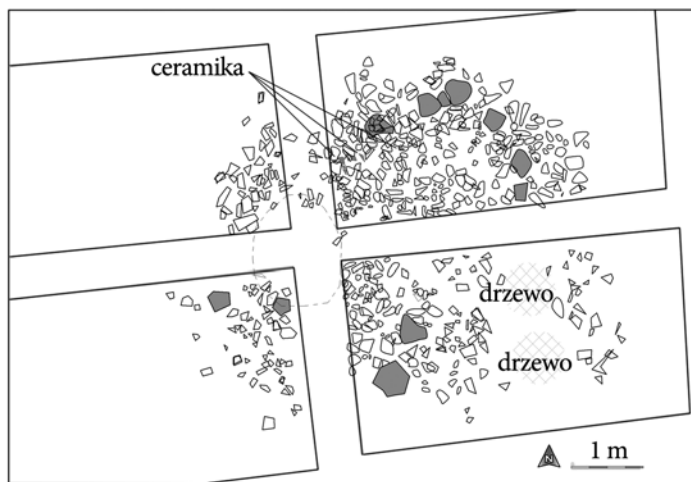
Ryc. 7. Telița-Celic Dere, nekropola. Kurhan T44, inwentarz grobu 2. 1 – nóż żelazny; 2, 3 – brązowe groty strzał (wybór), 4a, b – paciorek bursztynowy; 5 – ceramika wykonana przy użyciu koła garncarskiego. Ryc. C. M. Istrate; 6 – fragment kości czołowej z widocznym śladem trepanacji. Fot. A. Soficaru

Abb. 7. Telița-Celic Dere, Nekropole. Hügelgrab T44, Grabinventar 2. 1 – Eisenmesser; 2, 3 – bronzene Pfeilspitzen (Auswahl), 4a, b – Bernsteinperle; 5 – scheibengedrehte Keramik. Abb. C. M. Istrate; 6 – Stirnbeinfragment mit sichtbarer Trepanationsspur. Fot. A. Soficaru

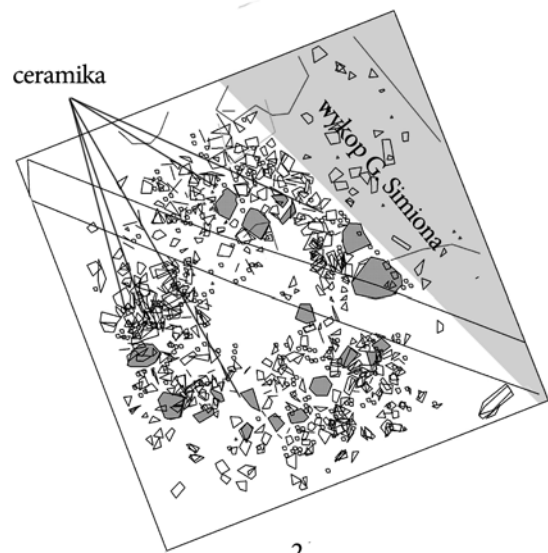
dowań. Najbliższa osada, złożona z kilku domostw i wzniesionego w pierwszej połowie XIX w. monastynu Celic Dere, jest położona w odległości około 4 km. W rejon stanowiska prowadzą jedynie leśne, nieutwardzone drogi i ścieżki wykorzystywane do zwózki drewna oraz do transportu uli rozkładanych na czas kwitnienia drzew. Na terenie nekropoli znajduje się las lipowo-bukowo-dębowy, utrudniający identyfikację kurhanów. Drzewa porastające osadę były wycinane od połowy pierwszej dekady XXI w. i obecnie teren ten jest pokryty zaroślami i niewielkimi samosiejkami. Kompleks osadniczy Telița-Celic Dere był badany u schyłku XX w. przez G. Simiona, ówczesnego dyrektora Institutul de Cercetări Eco-Muzeale Tulcea (obecnie Institutul de Cercetări Eco-Muzeale Gavrilă Simion – ICEM Tulcea), a od 2008 roku przez rumuńsko-pol-

ską ekspedycję archeologiczną pod kierownictwem V. Sîrbu z Muzeul Brăilei „Carol I”⁵.

⁵ Badania ekipy polsko-rumuńskiej rozpoczęły się w 2008 r. i prowadzono je corocznie, z wyjątkiem sezonu 2010, kiedy to strona polska nie mogła uczestniczyć w pracach terenowych. Zespół badawczy został utworzony na mocy umowy zawartej między ICEM Tulcea, Asociația de Studii pentru Arheologie Funerară, Muzeul Brăilei i SC Digital Domain SRL București a Uniwersytetem Rzeszowskim (UR). W kolejnych latach w pracach wykopaliskowych i nieinwazyjnych badaniach rozpoznawczych brali udział m.in. studenci i doktoranci Instytutu Archeologii UR oraz doktoranci Uniwersytetu „Vasile Pârvan” z Bukaresztu i Uniwersytetu Arystotelesa w Salonikach (Αριστοτέλειο Πανεπιστήμιο Θεσσαλονίκης). Pragniemy wyrazić wdzięczność licznemu gronu wolontariuszy, głównie z Instytutu Archeologii UR,



1.



2.

Ryc. 8. Telița-Celic Dere, nekropola. 1 – kurhan T47, rzut poziomy; 2 – kurhan T48, rzut poziomy. Rys. M.-M. Stefan, M. Constantin
 Abb. 8. Telița-Celic Dere, Nekropole. 1 – Hügelgrab T47, Grundriss; 2 – Hügelgrab T48, Grundriss. Zeichn. M.-M. Stefan, M. Constantin



Ryc. 9. Srebrna ozdoba znaleziona na osadzie Edirlen. Fot. T. Bochnak
 Abb. 9. In der Siedlung Edirlen gefundener Silberschmuck. Fot. T. Bochnak

Zadaniem zespołu V. Sîrbu jest inwentaryzacja wcześniej eksplorowanych założeń grobowych wraz z określeniem ich wymiarów, lokalizacja wspomnianych założeń na planie zbiorczym, identyfikacja starszych wykopów oraz ewentualnie eksploracja nielicznych grobów niezbadanych przez G. Simiona. Kolejnymi celami ekipy rumuńsko-polskiej są:

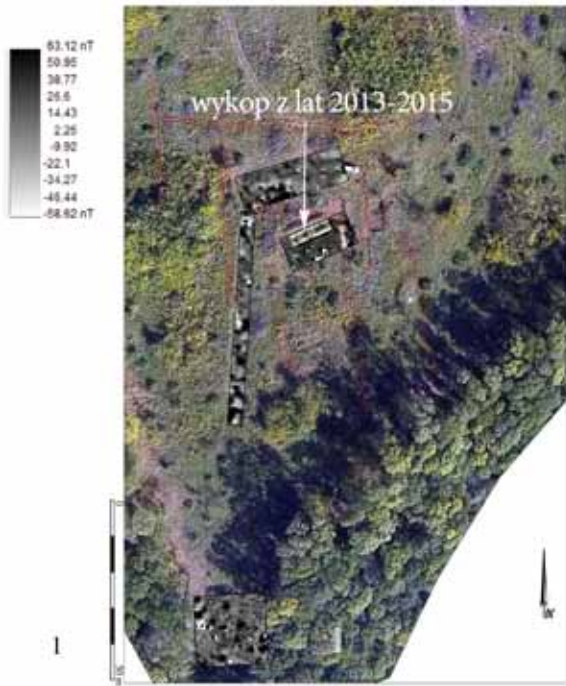
- analiza przemian obrządku pogrzebowego i zróżnicowania architektury grobowej na cmentarzysku Telița-Celic Dere;
- ustalenie relacji przestrzennych i chronologicznych między wspomnianą nekropolią i osadą (bądź osadami);

ale też studentom Uniwersytetu Łódzkiego, Uniwersytetu Adama Mickiewicza w Poznaniu, Uniwersytetu Warszawskiego oraz pracownikom Muzeum-Zamku w Oświęcimiu i Muzeum Narodowego w Krakowie. Bez ich pomocy badania byłyby prowadzone na znacznie mniejszą skalę, a uzyskane wyniki - skromniejsze.

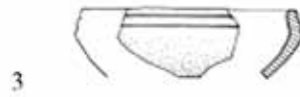
- analiza relacji kulturowych społeczności użytkującej zespół osadniczy Telița-Celic Dere;
- analiza funkcjonowania zespołu osadniczego w kontekście środowiska naturalnego.

Na cmentarzysku o powierzchni około 3,5 ha odkryto dotychczas 137 grobów szkieletowych i ciałałpalnych, 86 kurhanów, 25 pobocznych pochówków podkurhanowych, skromnie wyposażonych i zlokalizowanych poza centralną partią nasypu, a także 26 grobów płaskich. W grobach szkieletowych zmarli spoczywali na wznak lub na boku, z głowami skierowanymi w różne strony. Wśród grobów ciałałpalnych wyróżniono pochówki jamowe i popielnicowe, niekiedy dodatkowo w obstawach kamiennych. Groby ciałałpalne występowały głównie w południowej i wschodniej części cmentarzyska i zasadniczo są charakterystyczne dla młodszej fazy użytkowania nekropoli. Wśród wspomnianych 86 kurhanów, w 38 przypadkach zarejestrowano szkieletowy pochówek centralny, w 8 – ciałałpalny. Aż 30 kurhanów było pozbawionych szczątków ludzkich, a w 10 przypadkach zachowana dokumentacja nie pozwala na określenie obrządku pogrzebowego. Obecny stan rozpoznania nie pozwala na jednoznaczne stwierdzenie, czy nekropola została przebadana w całości. Relatywnie niewielka liczba odkrytych grobów płaskich jest zapewne wynikiem metody badawczej G. Simiona, który koncentrował się na eksploracji kurhanów, z reguły pozostawiając *in situ* znaczne części architektury grobowej. Pełne wyniki badań G. Simiona nie zostały opublikowane; znane są jedynie częściowe dane (G. Simion 1992; 1995; 1996; 2000; 2003; 2005; R. Topoleanu et alii 2007, s. 47, 48, 60, 61; Tabl. X, XI; C. Micu, S. Ailincăi, F. Mihail 2008, s. 22–25). Wiadomo, że podczas badań prowadzonych u schyłku XX w. natrafiono na kurhany z o średnicy 8–15⁶ m i wysokości do około 1 m, nakryte płaszczem kamiennym, niekiedy z dodatkową konstrukcją okalającą jamę grobową. Do wznoszenia konstrukcji kamiennych wykorzystywano lokalne piaskowce

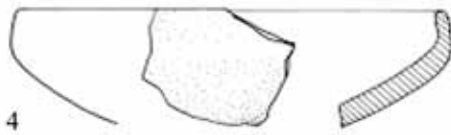
⁶ Badania zespołu polsko-rumuńskiego wskazują, że należy się liczyć również z obecnością założeń o mniejszych rozmiarach.



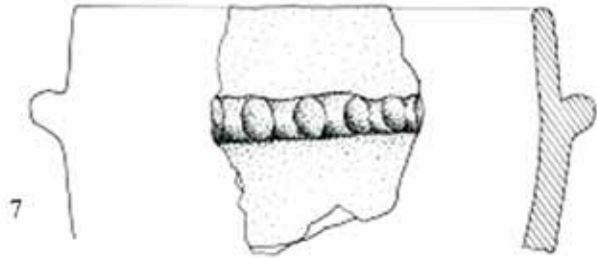
2



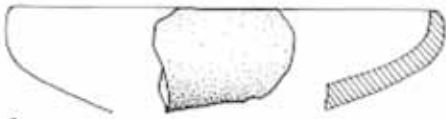
3



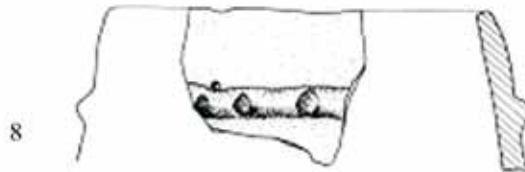
4



7



5



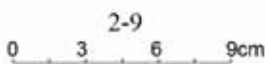
8



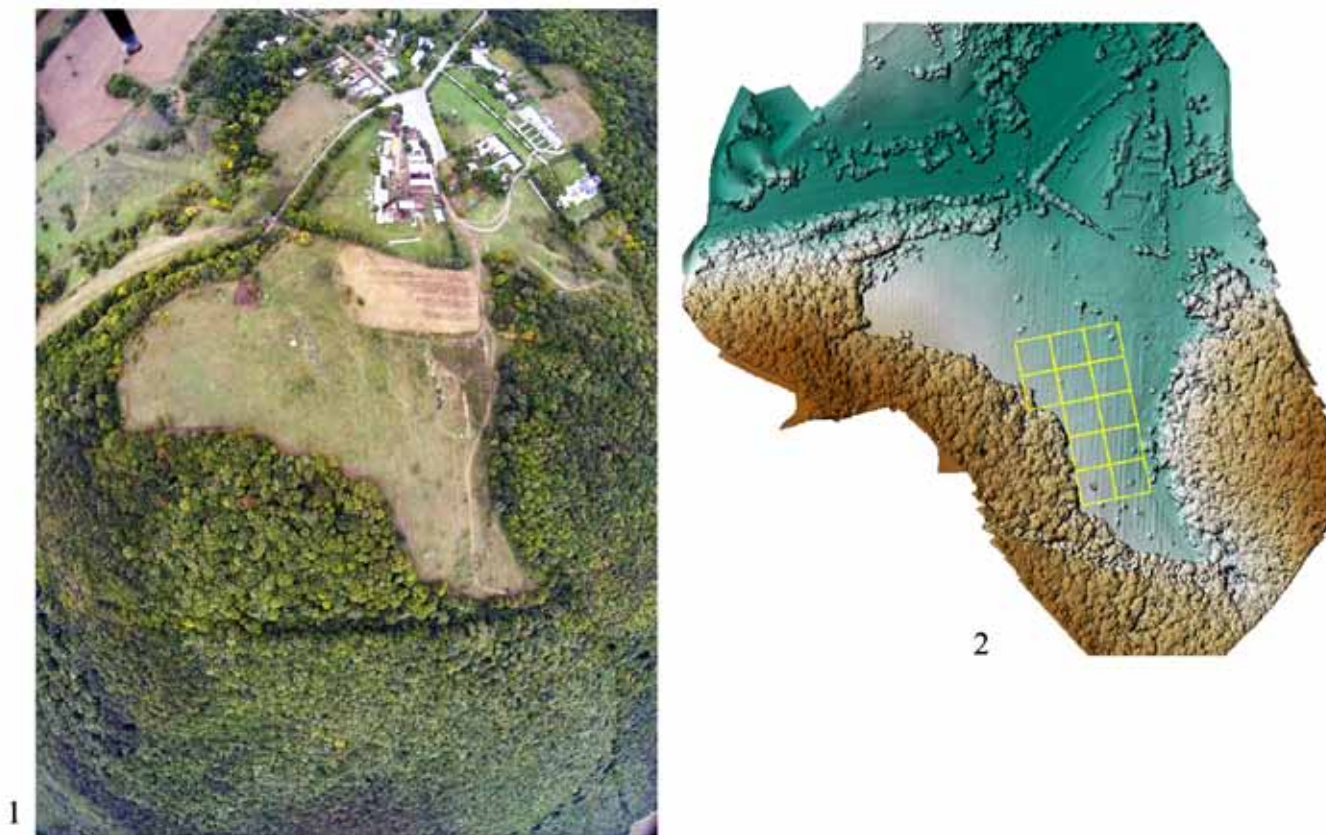
6



9



Ryc. 10. Telița-Celic Dere, osada otwarta. 1 – widok z góry z zaznaczonymi strefami badań geofizycznych oraz lokalizacją wykopu; 2 – stopka kyliksu; 3–6 – „siwa” ceramika toczona; 7–9 – ceramika kuchenna. Fot. D. Ștefan, M.-M. Ștefan
 Abb. 10. Telița-Celic Dere, offene Siedlung. 1 – Ansicht von oben mit markierten Zonen der geophysikalischen Forschungen und Lokalisierung des Grabungsschnitts; 2 – Fuß einer Kylix; 3–6 – scheibengedrehte Keramik; 7–9 – Küchenkeramik. Fot. D. Ștefan, M.-M. Ștefan



Ryc. 11. Telița-Celic Dere, osada przy monastyrze. 1 – widok z powietrza; 2 – obraz LIDAR z zaznaczoną siatką arową, według której prowadzono badania geofizyczne. Rys. D. Ștefan, M.-M. Ștefan

Abb. 11. Telița-Celic Dere, Siedlung am Kloster. 1 – Luftbild; 2 – LIDAR-Bild mit dem markierten Ar-Raster, auf dessen Grundlage die geophysikalischen Untersuchungen durchgeführt wurden. Zeichn. D. Ștefan, M.-M. Ștefan

oraz wapień pochodzące z nieodległych złóż. Groby płaskie były zlokalizowane głównie w południowej części nekropoli. Część z nich była pozbawiona inwentarza, jednak wyposażenie pozostałych pochówków wskazuje, że są one współczesne grobom kurhanowym. Wśród materiałów⁷ pozyskanych na cmentarzysku znajdują się m.in. *akinakesy*, brązowe trójlistne groty strzał, żelazne groty włóczni oraz elementy uprzęży. Badania nekropoli zaowocowały ponadto znaleziskiem brązowej zapinki typu Glasinac oraz brązowych przedmiotów trójlistnych, identyfikowanych przez G. Simiona jako części strzał⁸ (G. Simion 1977, s. 55; 2000, s. 82; ryc. 10: 1, 2). Materiał ceramiczny jest reprezentowany przede wszystkim przez naczynia typowe dla kultury Getów, wykonane ręcznie lub przy użyciu koła garncarskiego oraz przez greckie amfory. Zidentyfikowano m.in. amfory z Lesbos i Samos, datowane na około 500 r. p.n.e. (E. Teleagă 2008, s. 49, Tabl. 102/5, 192/10–12) oraz amfory z Thassos i Chios z drugiej połowy V stulecia p.n.e. (G. Simion 2000, s. 71). Schyłek użytkowania nekropoli wyznacza m.in. znalezisko rodyjskiej amfory ze stemplem, której chronologię określono na ostatnią ćwierć III w. p.n.e. (G. Simion

2000, s. 71). Całość materiału archeologicznego należy datować na okres między drugą połową VI w. p.n.e. a schyłkiem III w. p.n.e., przy czym najwięcej znalezisk zdaje się pochodzić z V stulecia p.n.e.

Badania zespołu pod kierownictwem V. Sîrbu rozpoczęły się od analizy położenia stanowiska i określenia jego znaczenia względem sąsiednich skupisk osadniczych. Jak zaznaczono powyżej, uzyskane wyniki wskazywały na istotne znaczenie kompleksu osadniczego Telița-Celic Dere na szlaku łączącym greckie kolonie z miejscem przeprawy przez Dunaj w rejonie dzisiejszej miejscowości Isaccea (V. Sîrbu, D. Ștefan, M.-M. Duțescu 2008). Analiza przestrzenna wykazała, że wzgórze Edirlen było w zasięgu wzroku obserwatora stojącego na stokach nekropoli lub w pobliskiej osadzie, natomiast wspomniana wyżej kolejna osada, położona w odległości 4 km od omawianego kompleksu, pozostawała niewidoczna (ryc. 3: 2). Osada na wzgórzu Edirlen mogła stanowić zarówno etap i punkt orientacyjny na szlaku wiodącym ku Dunajowi, jak i na drodze biegnącej wzdłuż wzgórz na linii wschód-zachód (ryc. 1: 2a, 2b.)

Badania nieinwazyjne na cmentarzysku obejmowały m.in. prospekcje geomagnetyczne i elektrooporowe oraz szczegółową analizę ukształtowania terenu, która wykazała, że kurhany z reguły były wznoszone na niewielkich grzbiętach i wyniesieniach biegnących w dół stoku, tak by omijała je woda opadająca. Kolejnym etapem projektu były prace wykopaliskowe. Ekspedycja rumuńsko-polska przebadła w całości trzy kurhany, nr T44, T47 i T48 (oznaczenia według nowej, ustalonej

⁷ W pracach G. Simiona nie opublikowano ani jednego kompletnego zespołu grobowego. Zabytki, które według M. Irmii miały pochodzić z kurhanu 11, należą do inwentarzy dwóch kurhanów (M. Irmia 2005, s. 89; Ryc. 1–3).

⁸ Obecnie sądzi się, że wspomniane przedmioty trójlistne pełniły funkcję główek szpil, a także zapewne części naszyjników oraz pasów (D. Măndescu 2003).

przez siebie numeracji) oraz wytyczyła i wyeksplorowała sondą oznaczone jako S33 i S34⁹.

Kurhan T44 był badany w latach 2008–2010 (V. Sîrbu et alii 2013). Było to założenie wysokości zaledwie ok. 0,3 m, z płaszczem kamiennym o wymiarach ok. 7 × 6,5 m, usytuowane na niewielkim grzbiecie biegnącym w dół zbocza, w północnej części nekropoli. W obrębie nasypu kurhanu znajdowały się dwa groby. Pochówek główny (nr 1) był ulokowany w jamie o rozmiarach ok. 4 × 2,4 m i głębokości ok. 80 cm otoczonej obstawą z kamieni o średnicy ok. 40–50 cm, posadowionych na starożytnym poziomie gruntu (ryc. 4: 1, 2; 5: 1, 2). Obstawa miała kształt podkowy o wymiarach ok. 5,6 × 5 m, otwartej ku południowemu wschodowi. Kurhan był nakryty płaszczem kamiennym, w obrębie którego znajdował się grób nr 2 (ryc. 4: 2; 5: 2). W centralnej jamie (nr 1) znajdowały się szczątki dorosłego mężczyzny¹⁰ oraz wyposażenie: na prawo od lewej kości udowej leżał żelazny *akinakes* o całkowitej długości 47 cm (ryc. 5: 1; 6: 1), a na prawo od prawej kości udowej, na powierzchni o wymiarach ok. 20 × 36 cm spoczywało 36 brązowych trójlistnych grotów strzał (ryc. 5: 1; 6: 2–8). *Akinakes* należy do typu Cozia, rozpowszechnionego szczególnie w Mołdawii (A. Vulpe 1990, s. 43–40, ryc. 9–12). Trudno jest wskazać ścisłą analogię do okazu z kurhanu T44 z Celic Dere, jednak największe podobieństwo wykazują egzemplarze z Bârsești, jud. Vrancea (S. Morintz 1957, s. 219–226; 1959, s. 355–361; 1961, s. 201–207), i Murighiol, jud. Tulcea (E. Bujor 1959a, s. 373–378; 1959b, s. 325–330; 1961, s. 297–300). Chronologia typu Cozia obejmuje V i IV w. p.n.e. (A. Vulpe 1967, s. 58–61; Tabl. XV; C. Buzdugan 1976, s. 239–266; V. Vasiliev 1980, s. 78–88; Tabl. 10–14). W odległości ok. 1,2 m od stóp zmarłego złożono cienki, płaski blok drobnoziarnistego piaskowca. W jamie grobowej (jama 1) znajdowały się ponadto szczątki naczyń ceramicznych (ryc. 6: 9–15). Fragmenty ceramiki pochodzące z minimum siedmiu naczyń znajdowały się też w nasypie kurhanu, w okolicach kamieni obstawy i na różnych poziomach wypełniska jamy grobowej pochówka centralnego. Trzy z nich (ryc. 6: 12, 14, 15) ulepiono ręcznie (w tym jedno naczynie garnkowe), natomiast cztery to formy misowate wykonane przy użyciu koła garncarskiego (ryc. 6: 9, 10, 11, 13). Na uwagę zasługuje wykonane z szarej gliny cienkościenne naczynie w typie *lekane*, zaopatrzone w poziome ucha i zdobione falistym ornamentem rytym i guzkami na szeroko wychylonym brzegu (ryc. 6: 13). Zbliżone okazy znaleziono na stanowiskach w Canlia, jud. Constanța (D. Măndescu 2010, Tabl. 47, M. 19–1) oraz w Ciucurova, jud. Tulcea (G. Simion 2003a, s. 206; ryc. 13/3). W kurhanie T44 nie natrafiono na żadne kompletne naczynie.

Omawiany pochówek główny został naruszony w starożytności (ryc. 4). Śladem tej interwencji jest zwężający się ku dołowi wkop w centralnej partii nasypu, wypełniony kamieniami odpowiadającymi kamieniom z płaszcza kurhanu i określony jako jama 2. Najpewniej grób został otwarty w celu zabrania części ciała zmarłego, bo obecnie w jamie 1

znajdowały się tylko kości kończyn długich, położone poza granicami wkopu, natomiast w jego obrębie nie natrafiono na żadne szczątki zmarłego. Oznacza to zapewne, że otwarcia kurhanu i wyjęcia części zwłok dokonano stosunkowo niedługo po pogrzebie, gdy kości były połączone tkankami miękkimi. Należy podkreślić, że opisywany wkop nie miał charakteru rabunkowego, bowiem w powstałej wówczas jamie 2 pozostawiono dobrze widoczny *akinakes* i grot strzał. Najprawdopodobniej pierwotnie zmarły spoczywał na wznak, z głową skierowaną ku południu, tj. w stronę, gdzie nie było kamiennej obstawy.

Jak wspomniano, w kurhanie T44 znajdował się ponadto drugi grób, usytuowany poza obstawą kamienną, lecz przykryty płaszczem kamiennym. Był to szkieletowy pochówek dziecka w wieku 8–9 lat, złożony głową w kierunku południowym w czworokątnej jamie o zaokrąglonych rogach. Jama miała wymiary ok. 2,9 × 1,4 m i głębokość 75–80 cm poniżej pierwotnego poziomu gruntu. Szkielet spoczywał w porządku anatomicznym, jednak poszczególne kości były zauważalnie oddalone od siebie. Być może jest to świadectwo specyficznego sposobu traktowania ciała zmarłego, np. pozostawienia go w fazie rozkładu na powierzchni, lub tylko nieznacznie przykrytego kamieniami. Po prawej stronie kości czołowej zmarłego, w pobliżu szwu wieńcowego znajdował się kolisty otwór średnicy 11 mm, interpretowany przez A. Soficarua jako ślad po trepanacji (ryc. 7: 6). Krawędzie otworu nie wykazują śladów zarostania (V. Sîrbu et alii 2013, 371, fig.13/h). W skład wyposażenia grobu 2 wchodzi niewielki żelazny nóż, pięć brązowych trójlistnych grotów strzał, bursztynowy paciorek oraz fragmenty jednego naczynia wykonanego przy użyciu koła garncarskiego (ryc. 7: 1–5). W inwentarzach obu grobów z kurhanu T44 brak było importów greckich, które pozwoliłyby na precyzyjne określenie ich chronologii, jednak opisane tu wyposażenie posiada cechy typowe dla materiałów znad dolnego Dunaju i terenów Mołdawii datowanych na V w. p.n.e., przy czym *akinakes* i ceramika wskazują raczej na schyłek tego stulecia.

W latach 2011–2013 przeprowadzono badania kolejnych założeń pominiętych podczas prac G. Simiona. Kurhany T47 i T48 nie wyróżniały się na porośniętym lasem zboczu wzgórza i zostały zidentyfikowane w wyniku badań geofizycznych. Kurhan T47 był przykryty płaszczem kamiennym o wymiarach 5,8 m × 5 m. Ślady obstawy zachowały się głównie w północnej i północno-zachodniej części założenia (ryc. 8: 1). W kurhanie nie stwierdzono śladów pochówku, a jedynym wyposażeniem były fragmenty naczyń wykonywanych przy użyciu koła i lepionych ręcznie, charakterystycznych dla kultury Getów w V i IV stuleciu p.n.e. Materiał archeologiczny znajdował się w płaszczu kurhanu. Obiekt nr T48 posiadał częściowo zachowany płaszcz kamienny o średnicy 4,8 m, a na obwodzie znajdowały się pojedyncze większe kamienie obstawy (ryc. 8: 2). Podobnie jak w przypadku wyżej omówionego kurhanu T47, w obiekcie T48 nie stwierdzono śladów grobu, ale w kamiennym płaszczu natrafiono na fragmenty naczyń wykonanych przy użyciu koła i lepionych ręcznie oraz dwa żelazne noże. Również i w tym przypadku materiał archeologiczny jest typowy dla kultury Getów w V i IV stuleciu p.n.e. W północnej Dobrudży możemy wskazać dwa cmentarzyska, które częściowo odpowiadają ramom chronologicznym nekropoli Celic Dere. Stanowisko z Isaccea, jud.

⁹ Sondáže były częściowo badane przez V. Sîrbu w latach 2006 i 2007, przed utworzeniem zespołu z udziałem IA UR.

¹⁰ Analizę antropologiczną szczątków kostnych z kurhanu T44 przeprowadził Andrei Soficarua (Institutul de Antropologie "Francisc J. Rainer").

Tulcea (G. Simion 2003b), stanowi analogię dla grobów ze starszej fazy cmentarzyska Telița-Celic Dere (VI–V w. p.n.e.), a nekropola z Enisala, jud. Tulcea (G. Simion 1971), odpowiada młodszemu stadium (IV–III w. p.n.e.).

W roku 2011 przeprowadzono badania na wzgórzu Edirlen (V. Sirbu et alii 2012a; 2012b). Jest to najwyższe wzniesienie w okolicy (385 m n.p.m.), sięgające około 285 m nad poziom doliny, z dobrym widokiem zarówno na północ, ku Dunajowi, jak i na wschód, w stronę jeziora Babadag. Na spłaszczony wierzchołek wiodzie tylko jedna droga, natomiast zbocza z trzech stron są bardzo strome i trudno dostępne. Badania fortyfikacji okalających wzgórze Edirlen wykazały, że wał składał się z nieobrobionych kamieni bez zaprawy, posadowionych na konstrukcji z belek ułożonych poprzecznie i podłużnie do osi fortyfikacji i umocnionych ziemią. Nie wiadomo, czy partia szczytowa posiadała dodatkową konstrukcję drewnianą. W obrębie badanego odcinka nie stwierdzono śladów zniszczeń. Wewnątrz pierścienia wałów założono szereg sondaży, ale pozyskany materiał archeologiczny był nieliczny i w przeważającej części mało charakterystyczny. Nie natrafiono też na ślady jakichkolwiek obiektów. Najprawdopodobniej osada na wzgórzu Edirlen pełniła funkcję refugium (V. Sirbu et alii 2012a; 2012b). Jak wspomniano, zdaniem G. Simiona miała tam znajdować się osada związana z kompleksem Telița-Celic Dere (G. Simion 2009a). Jak wynika z wcześniejszych publikacji, znalezione tam amfory oraz lokalną ceramikę należy datować na V–III w. p.n.e. (G. Simion 2009a, s. 169; ryc. 11). Wśród nielicznego materiału archeologicznego pozyskanego w 2011 roku uwagę zwraca srebrna bransoleta¹¹ z zawijanymi końcami, typowa dla środowiska dackiego w II–I w. p.n.e. (ryc. 9). Wyniki badań ekipy rumuńsko-polskiej wykazują różnice względem ustaleń G. Simiona odnośnie do chronologii omawianej osady. Należy mieć nadzieję, że analiza radiowęglowa próbek drewna pobranych z belek stanowiących pozostałości fortyfikacji pozwoli w najbliższym czasie na wyjaśnienie tej kwestii.

W latach 2013–2015 prowadzono badania wykopaliskowe na osadzie sąsiadującej z cmentarzyskiem (ryc. 10: 1). Ich celem była weryfikacja ustaleń G. Simiona, który wyróżnił dwie fazy osadnicze przedzielone warstwą spalenizny. Starsze stadium, z końca VI i początków V stulecia p.n.e. miało się charakteryzować współwystępowaniem ceramiki typowej dla schyłkowego odcinka kultury Babadag i naczyń spotykanych w fazie HaC (G. Simion 1997, s. 238, 239, 246, 247; ryc. 5, 6), natomiast młodsze stadium miało obejmować materiały z końca V i z IV w. p.n.e. (G. Simion 1997, s. 240, 248; ryc. 7, 8). G. Simion przebadał na osadzie obszar o powierzchni około 700 m², jednak wyniki tych prac zostały opublikowane jedynie w bardzo skrótovej formie (G. Simion 1995; 1997).

Wiadomo, że podczas wspomnianych badań natrafiono na paleniska, jamy oraz fragmenty polepy. Prace zespołu V. Sirbu nie wykazały istnienia warstwy spalenizny. W niewielkim wykopie sondażowym o powierzchni 36 m² natrafiono na jamy (w tym jamę wyłożoną gliną, którą następnie wypalono), paleniska, fragmenty amfor z Chios, Lesbos oraz być może z Thassos, stopkę greckiego *kyliksu* z V w. p.n.e. (ryc. 10: 2) oraz toczoną ceramikę „siwą” (ryc. 10: 3–6), a także liczne fragmenty lokalnej ceramiki kuchennej (ryc. 10: 7–9), zdobionej listwami plastycznymi z dołkami palcowymi oraz kości ssaków i ryb, jak również pojedyncze spalone ziarna zbóż. Chronologia materiałów osadowych pozyskanych w trakcie badań w latach 2013–2015 odpowiada datowaniu nekropoli i zamyka się w ramach VI/V–III w. p.n.e. Prace wykopaliskowe na osadzie nie są jeszcze zakończone; przewiduje się dalsze badania w kolejnych sezonach. Planowane jest m.in. założenie kolejnego wykopu na skraju terasy, tuż nad doliną rzeki Celic, gdzie badania geomagnetyczne wykazały znaczną ilość anomalii.

W 2014 roku przeprowadzono serię badań geofizycznych w rejonie osady położonej w sąsiedztwie monastynu (ryc. 11), inwentaryzując liczne powierzchniowe znaleziska ceramiki, w tym importów greckich. W zebranych materiale zidentyfikowano, m.in. fragmenty amfor z Chios, Rodos oraz Thassos z V i IV w. p.n.e. Wspomniana osada nie była nigdy badana wykopaliskowo. Wprawdzie G. Simion wzmiankował obecność ziemnego wału (G. Simion 2003a, s. 213), jednak w 2014 r. nie zlokalizowano jakichkolwiek fortyfikacji, czy to widocznych z powierzchni ziemi, czy z powietrza.

W świetle dotychczasowych badań, kompleks Telița-Celic Dere jawi się jako stanowisko kluczowe dla zrozumienia dwóch zagadnień ważnych dla rejonu istro-pontyjskiego. Pierwsze, to problem zaniku kultury Babadag na terenie Dobrudży, być może związany z najazdami ludów ze stepów północnopontyjskich, a także kwestia oddziaływania pierwszych greckich kolonii z zachodniej partii *Pontus Euxinus* i początki kultury łączonej z Getami. Drugi węzłowy problem dotyczy przemian obrządku pogrzebowego jako odbicia relacji plemion trackich z VI–IV w. p.n.e. z ludami północnopontyjskimi. W obrębie jednego cmentarzyska zaobserwowano współwystępowanie pochówków podkurhanowych i płaskich, zarówno szkieletowych, jak ciałopalnych, a ponadto udokumentowano praktyki naruszania i dekompletowania założeń grobowych oraz wkopywania młodszych pochówków.

Plonem prac międzynarodowej ekipy badawczej ma być dwutomowa publikacja obejmująca zarówno zweryfikowane wyniki starszych badań wykorzystujące zachowaną dokumentację i materiały dostępne w archiwum ICEM Tulcea, jak też rezultaty badań w roku 2008.

¹¹ Ozdoby takie były też noszone jako zawieszki.

Herodot

Herodot, *Dzieje*, Z języka greckiego przełożył i opracował Seweryn Hammer, 1959, Warszawa.

WYKAZ CYTOWANEJ LITERATURY

- Archibald Z.
2010 Greeks and Thracians. Geography and Culture, [w:] Tréziny H. (red.), *Grecs et indigènes de la Catalogne à la Mer Noire. Actes des rencontres du programme européen Ramses² (2006–2008)*, Paris, s. 203–211.
- Bujor E.
1959a Șantierul arheologic Murighiol (r. Tulcea, reg. Constanța), „MCA”, t. 5, s. 373–378.
1959b Șantierul arheologic Murighiol (r. Tulcea, reg. Constanța), „MCA”, t. 6, s. 325–330.
1961 Șantierul arheologic Murighiol (r. Tulcea, reg. Constanța), „MCA”, t. 7, s. 297–300.
- Buzdugan C.
1976 Pumnale hallstattiene târzii pe teritoriul României, „Cercetări Arheologice”, t. 2, s. 239–266.
- Topoleanu R. et alli (= Topoleanu R, Jugănaru G., Micu C., Ailincăi S., Mihail F., Stănică A., Costea I.)
2007 *Inventarierea siturilor arheologice din județul Tulcea. Studiu de caz: Mormintele tumulare I*, Bibliotheca Istro-Pontica, t. 3, Constanța.
- Irmia M.
2005 Cu privire la raporturile dintre sciți, geți și coloniile grecești de la Dunărea de jos, în secolele VI–IV a.Chr., „Revista Română de Studii Eurasiatice”, t. 1, s. 51–94.
- Lăzurcă E., Simion G.
2000 Une tombe a enclos circulaire sur la vallée de Telița. [w:] Simion G., Lungu V. (red.), *Tombes tumulaires de l'Âge du Fer dans le Sud-Est de l'Europe, Actes du II^e Colloque International d'Archéologie Funéraire, Tulcea, Brăila, Călărași, Slobozia, 18–24 Septembre 1995*, Tulcea, s. 83–88.
- Măndescu D.
2003 Capetele de ac în formă de elice, „Danubius”, t. 21, s. 7–14.
2010 *Cronologia perioadei timpurii a celei de-a doua epoci a fierului (sec. V–III a. Chr.) între Carpați, Nistru și Balcani*, Brăila.
- Micu C., Ailincăi S., Mihail F.
2008 *Arhetur. Acces la arheologie*, Tulcea.
- Morintz S.
1957 Săpăturile de la Bârsești (reg. Galați, r. Vrancea). Raport Preliminar, „MCA”, t. 3, s. 219–226.
1959 Săpăturile de la Bârsești – Vrancea, „MCA”, t. 5, s. 355–361.
1961 Săpăturile de la Bârsești (r. Vrancea, reg. Galați), „MCA”, -t. 7, s. 201–207.
- Simion G.
1971 Despre cultura geto-dacă din nordul Dobrogei în lumina descoperirilor de la Enisala, „Peuce”, t. 2, s. 63–129.
1977 Necropolele getice de la Enisala și Telița, „Peuce”, t. VI, Studii și comunicări de istorie și arheologie, Susținute la cel de-al doilea Colocviu Tulcea, 2–5 Iunie 1974, s. 49–71.
1992 Geții și sciții dinspre Gurile Dunării, „Carpica”, t. 23/1, s. 95–105.
1995 Das Gräberfeld von Ciucurova, „Thraco-Dacica”, t. 16/1–2, s. 151–170.
1996 Gètes et Scythes aux bouches du Danube, [w:] Conard N. J., Wendorf F. (red.), *Actes du XIII^e Congrès International de Sciences Préhistorique et Protohistoriques, Forlì, Italie, 8–14 septembre 1996*, s. 753–764.
- 1997 Așezarea de la Celic-Dere. Interpretări etno-culturale și implicații în cronologia Hallstattului târziu, [w:] Simion G. (red.), *Premier âge du Fer aux bouches du Danube et dans les régions autour de la Mer Noire. Actes du Colloque International, Septembre 1993, Tulcea/Prima epocă a fierului la gurile Dunării și în zonele circumponice. Lucrările Colocviului Internațional, Septembrie 1993, Tulcea, Tulcea*, s. 237–251.
- 2000 Tombes tumulaires dans la nécropole de Celic-Cere”, [w:] Simion G., Lungu V. (red.), *Tombes tumulaires de l'Âge du Fer dans le Sud-Est de l'Europe, Actes du II^e Colloque International d'Archeologie Funeraire organise a Tulcea, Brăila, Călărași et Slobozia, 18–24 septembre 1995, par l'Association d'Etudes d'Archeologie Funeraire avec le concours de l'Institut de Recherches Eco-Museologiques de Tulcea, le Musee de Brăila, le Musee du Bas-Danube de Călărași, le Musee de Slobozia, 1, Tulcea*, s. 68–82.
- 2003a *Culturi antice în Zona Gurilor Dunării. Vol. I. Preistorie și protoistorie*, Cluj-Napoca.
2003b O necropolă din secolul VI – V. a.Chr. la Isaccea, „Peuce”, Serie Nouă, t. 1, s. 113–128.
2009a Cetatea getică de pe Vârful Edirlen, Valea Celicului, jud. Tulcea, [w:] Zancu A., Arnăuț T., Băț M. (red.), *Studia Archeologiae et Historiae Antiquae Doctissimo viro Scientiarum Archeologiae et Historiae Ion Niculiță, anno septuagesimo aetatis suae, dedicatur*, Chișinău, s. 159–174.
2009b O nouă necropolă romană pe valea Celicului, „Peuce”, Serie Nouă, t. 7, s. 111–122.
- Simion G., Cantacuzino G. I.
1962 Cercetările arheologice de la Telița, „MCA”, t. 8, s. 373–382.
- Șirbu V., Ștefan D., Duțescu M.-M.
2008 Telița-Celic Dere. Landscape Studies, [w:] Șirbu V., Ștefănescu R. (red.), *Funerary Practices in Central and Eastern Balkans (10th c. BC–3rd c. AD). Proceedings volume of the 10th International Colloquium of Funerary Archaeology, Brăila – Brașov*, s. 201–214.
- Șirbu V. et alii (=V. Șirbu, G. Jugănaru, G. Costea, D. Ștefan, M.-M. Ștefan)
2009 Telița, jud. Tulcea. Punct: Celic Dere, Cronica Cercetărilor Arheologice din România. Campania 2008, „Valachica” t. 21–22, s. 220–221.
- Șirbu V. et alii (=Șirbu V., Jugănaru G., Ștefan D., Ștefan M.-M., Constantin C., Constantin M., Bochnak T.)
2010 Telița, jud. Tulcea. Punct: Celic Dere. Campania 2009, „Cronica Cercetărilor Arheologice din România”, 2010, s. 193–195.
- Șirbu V. et alii (=Șirbu V., Jugănaru G., Ștefan D., Ștefan M.-M., Constantin C., Constantin M., Bochnak T., Florkiewicz I.)
2011 Telița, jud. Tulcea. Punct: Celic Dere. Campania 2010, „Cronica Cercetărilor Arheologice din România”, 2011, s. 141–142.

- Sîrbu V. et alii (=Sîrbu V., Jugănaru G., Bochnak T., Ştefan D., Ştefan M.-M., Ştefan C., Constantin M., Asăndoaie E. R.)
 2012a Telița, com. Frecăței, jud. Tulcea. Punct: Edirlen. Campania 2011, „Cronica Cercetărilor Arheologice din România”, 2011, s. 151–153.
- Sîrbu V. et alii (=Sîrbu V., Jugănaru G., Ştefan D., Ştefan M.-M., Asăndoaie E. R., Constantin M., Bochnak T.)
 2012b *Telița-Edirlen : une cite gétique au nord de la Dobroudja*, [w:] *Lower Danube Prehistory – 50 Years of Excavation at Babadag*, (=Peuce serie nouă t. 10, Supplementum 1), s. 55–56.
- Sîrbu et alii (=V. Sîrbu, M.-M. Ştefan, D. Ştefan, G. Jugănaru, T. Bochnak)
 2013 The Necropolis from Telița-Celic Dere (6th–3rd c. BC), Tulcea County, Romania - The Study Case of Tumulus T44, [w:] *Sîrbu V., Ştefănescu R. (red.), The Thracians and their Neighbor in the Bronze and Iron Ages. Proceedings of the 12th International Congress of Thracology, Târgoviște 10th-14th September 2013 “Necropolises, Cult places, Religion, Mythology”* Vol. II, Braşov, s. 347–372.
- Ştefan D.
 2010 Geophysics as an aid in funerary site interpretation, [w:] Sîrbu V., Ciobanu D. (red.), *The Necropolises and the Environment (1st mill BC). Proceedings of the 11th International Colloquium of Funerary Archaeology, 20th-22nd October, 2009, Buzău*, (=Mousaios, t. 14), s. 175–185.
- Ştefan M.-M.
 2009 Exploring Second Iron Age Landscapes. Case Study the Necropolis from Zimnicea, Teleorman County, [w:] Sîrbu V., Ciobanu D. (red.) *The Necropolises and the Environment (1st mill. BC). Proceedings of the 11th International Colloquium of Funerary Archaeology, 20th-22nd October, 2009, Buzău*, (=Mousaios, t. 14), s. 87–206.
- Teleaga E.
 2008. *Griechische Importe in den Nekropolen an der unteren Donau 6. Jh. – Anfang des 3. Jhs. v. Chr.* (=Marburger Studien zur Vor- und Frühgeschichte, t. 23), Rahden.
- Vasiliev V.
 1980 *Sciții agatârși pe teritoriul României*, Cluj-Napoca.
- Vulpe A.
 1967 *Necropola hallstattiană de la Ferigile. Monografie arheologică*, Bucureşti.
- 1990 *Die Kurzschwerter, Dolche und Streitmesser der Hallstattzeit in Rumänien*, „PBF” 6/9, München.
- Webster G., Elton H.
 1998 *The Roman Imperial Navy: 31 B. C.-A.D. 324*, Cambridge.

Valeriu Sîrbu, Maria-Magdalena Ştefan, Dan Ştefan, Tomasz Bochnak

Telița-Celic Dere, der Siedlungskomplex aus dem 6.–3. Jh. v. Chr. in der nördlichen Dobrudscha. Ergebnisse der 2008–2015 durchgeführten Forschungen der rumänisch-polnischen archäologischen Expedition

Zusammenfassung

In der nördlichen Dobrudscha befindet sich ca. 80 km von der ehemaligen griechischen Siedlung Orgamé und ca. 20 km von dem Donauübergang entfernt, in der Nähe der heutigen Ortschaft Isaccea, direkt bei der Furt über den Fluss Celic der in das 6.–3. Jh. v. Chr. datierte Siedlungskomplex Telița-Celic Dere. Der Komplex umfasst das birituelle Gräberfeld mit Hügel- und Flachgräbern, die am Abhang der Anhöhe lokalisiert sind, wie auch eine in direkter Nähe gelegene Siedlung, deren Chronologie größtenteils mit der Datierung der Nekropole übereinstimmt (Abb. 1, 2). Die nächste Siedlung befand sich ca. 4 km von dem Flussübergang, in der Nähe des Ortes, an dem sich heute das Kloster Celic Dere erhebt. Nach der Ansicht von G. Simion, dem Entdecker der erwähnten Fundstelle, umfasste der besprochene Siedlungskomplex auch eine befestigte Siedlung auf der ca. 2 km (in der geraden Linie 1,5 km) entfernten Anhöhe Edirlen am Südufer des Flusses Celic, unweit seiner Mündung in Telița (Abb. 1: 2a, 2b; 2: 2; 3: 1). Der Siedlungskomplex Telița-Celic Dere war von besonderer Bedeutung für die nördliche Dobrudscha, wo sich lokale Elemente – Überbleibsel der Babadag Kultur, und danach auch die Spuren der mit Thraker/Geten identifizierten Bevölkerung – mit den skythischen Einflüssen, wie auch Impulsen seitens griechischer Mittelmeerkolonien vermischten. Laut den neusten Einschätzungen legte man auf dem Gräberfeld von der Fläche

ca. 3,5 ha insgesamt 137 Skelett- und Brandgräber frei; 86 Hügelgräber, 25 Nebenbestattungen in Hügelgräbern außerhalb des zentralen Teils der Aufschüttung, und 26 spärlicher ausgestattete Flachgräber. In den Körpergräbern lagen die Verstorbenen auf dem Rücken oder auf der Seite, und ihre Köpfe waren in diverse Richtungen gerichtet. Unter den Brandgräbern unterschied man Gruben- und Urnengräber, manchmal mit zusätzlicher Steinpackung. Die Brandgräber kamen nur im Süd- und Ostteil der Nekropole zum Vorschein und waren grundsätzlich für die jüngere Nutzungsphase der Nekropole kennzeichnend. Unter den erwähnten 86 Hügelgräbern stellte man in 38 Fällen eine zentrale Skelettbestattung, und in 8 Fällen eine Brandbestattung fest. 30 Hügelgräber beherbergten keine Menschenreste, und in 10 Fällen lässt die erhalten gebliebene Dokumentation den Grabritus nicht bestimmen. Bei dem heutigen Forschungsstand kann man nicht feststellen, ob die Nekropole vollständig erforscht wurde. Die rumänisch – polnische Forschungsgruppe hat vollständig drei Hügelgräber, Nr. T44, T47 und T48 untersucht (die Bezeichnungen nach der neuen Nummerierung), sie hat auch die Feststellungen von G. Simion bezüglich des Hügelgrabes Nr. T42, wie auch der Sondagen S33 und S34 verifiziert.

Im Jahre 2011 führte man die Forschungen im Bereich der Anhöhe Edirlen durch. Es ist die höchste Erhebung in

der Gegend (385 m ü. M), sie ragt ca. 285 m über den Talboden hinaus und sichert eine gute Aussicht sowohl nach Norden zur Donau, wie auch nach Osten zum Babadag See. Die Untersuchung der die Anhöhe umgebenden Fortifikationen konnte belegen, dass der Schutzwall aus unbearbeiteten Steinen ohne Mörtel errichtet wurde, die auf einer mit Erde befestigten Konstruktion aus längs und quer zur Fortifikationsachse gelegenen Balken lagerten. Es ist nicht klar, ob der Giebelteil auch eine Holzkonstruktion besaß. Im Bereich des untersuchten Abschnitts wurden keine Zerstörungsspuren festgestellt. Innerhalb des Wallrings wurden zahlreiche Sondagen angelegt. Das gewonnene archäologische Material war jedoch spärlich und man registrierte auch keine Befundspuren. Die Siedlung auf der Anhöhe Edirlen wurde vermutlich als Refugium genutzt.

In den Jahren 2013–2015 wurden die grabungsmäßigen Forschungen in der mit der Nekropole benachbarten Siedlung unternommen (Abb. 10: 1). In einer kleinen Sondage, von der Fläche 36 m² stieß man auf Gruben (darunter eine mit Lehm ausgekleidete und später gebrannte Grube), Herdstellen, Fragmente der Amphoren aus Chios, Lesbos und vielleicht auch aus Thasos, den Fuß einer griechischen Kylix aus dem 5. Jh. v. Chr. (Abb. 10: 2) und scheibengedrehte Keramik (Abb. 10: 3–6), wie auch zahlreiche Fragmente der mit plastischen Leisten und Fingerdellen verzierten lokalen Küchenkeramik (Abb. 10: 7–9) und Knochen von Säugetieren und Fischen. Die Chronologie der in den Jahren 2013–2015 gewonnenen Siedlungsmateria-

lien entspricht der Datierung der Nekropole und umfasst das 6./5.–3. Jh. v. Chr. Die Ausgrabungsarbeiten in der Siedlung wurden noch nicht abgeschlossen, und sollen in den nächsten Grabungssaisons fortgesetzt werden.

2014 wurden in der Nähe der mit dem Kloster benachbarten Siedlung geophysikalische Forschungen durchgeführt (Abb. 11), infolge deren zahlreiche Keramikfunde auf der Oberfläche, darunter auch griechische Importe, festgestellt wurden.

Im Lichte bisheriger Forschungen hat der Komplex TeŃiŃa-Celic Dere eine Schlüsselbedeutung für das Verständnis der für die istropontische Region wichtigen Probleme. Es handelt sich zuerst um das Schwinden der Babadag Kultur auf dem Gebiet von Dobrudscha, was vermutlich auf die Angriffe der Völker aus der nordpontischen Steppe zurückzuführen ist, wie auch um den Einfluss seitens der ersten griechischen Kolonien aus dem westlichen Teil von *Pontus Euxinus* und die Anfänge der mit Geten verbundenen Kultur. Das zweite Grundproblem betrifft die Veränderungen im Bereich des Bestattungsritus, was die Relationen zwischen den thrakischen Stämmen aus dem 6.–4. Jh. und den nordpontischen Völkern widerspiegelt. Im Bereich eines Gräberfeldes wurde das gleichzeitige Vorkommen der Hügel- und Flachbestattungen, sowohl in Gestalt der Skelett- als auch Brandbestattungen beobachtet. Darüber hinaus wurde auch festgestellt, dass die Grabanlagen gestört, beraubt, und die Bestattungen jüngeren Datums sogar ausgegraben wurden.