

MATERIAŁY I SPRAWOZDANIA



RZESZOWSKIEGO
OŚRODKA
ARCHEOLOGICZNEGO

XXXIX

Muzeum Okręgowe w Rzeszowie
Instytut Archeologii Uniwersytetu Rzeszowskiego
Fundacja Rzeszowskiego Ośrodka Archeologicznego

MATERIAŁY I SPRAWOZDANIA
Rzeszowskiego Ośrodka Archeologicznego

Tom XXXIX

Rzeszów
2018

Komitet Redakcyjny:
Sylwester Czopek, Václav Furmánek (Słowacja), Diana Gergova (Bułgaria),
Sławomir Kadrow, Michał Parczewski, Vira Gupalo (Ukraina)

Zespół stałych recenzentów:
Jan Chochorowski, Igor Chrapunov (Krym), Wojciech Chudziak, Eduard Droberjar (Czechy),
Lubomira Kaminská (Słowacja), Przemysław Makarowicz, Anna Zakościelna

Pozostali recenzenci tomu XXXIX:
Lech Czerniak, Marek Florek, Jerzy Libera, Jolanta Małecka-Kukawka,
Marek Nowak, Anita Szczepanek

Redaktor
Sylwester Czopek
(sycz@archeologia.rzeszow.pl)

Sekretarze Redakcji:
Joanna Ligoda, Joanna Podgórska-Czopek
(archo@muzeum.rzeszow.pl)

Strona internetowa czasopisma:
http://www.archeologia.univ.rzeszow.pl/?page_id=337

Tłumaczenia
Barbara Jachym – język niemiecki
Beata Kizowska-Lepiejza – język angielski
oraz autorzy

Zdjęcie na okładce:
Bransoleta z grobu 42 odkrytego na cmentarzysku Opuški, Simferopol rai. (fot. B. Polit)

© Copyright by Muzeum Okręgowe w Rzeszowie
© Copyright by Instytut Archeologii UR
© Copyright by Fundacja Rzeszowskiego Ośrodka Archeologicznego
© Copyright by Oficyna Wydawnicza „Zimowit”



Muzeum Okręgowe
w Rzeszowie
35-030 Rzeszów
ul. 3 Maja 19
tel. 17 853 52 78



Instytut Archeologii
Uniwersytetu Rzeszowskiego
35-015 Rzeszów
ul. Moniuszki 10
tel. 17 872 15 90



Fundacja Rzeszowskiego
Ośrodka Archeologicznego
35-015 Rzeszów
ul. Moniuszki 10
tel. 17 872 15 81



Oficyna Wydawnicza
„Zimowit” sp. z o.o.
35-105 Rzeszów
ul. Boya Żeleńskiego 27
oficyna.zimowit@gmail.com

ISSN 0137-5725 ISBN 978-83-7996-667-7 DOI: 10.15584/misroa

WYDAWNICTWO UNIWERSYTETU RZESZOWSKIEGO
35-310 Rzeszów, ul. prof. S. Pignonia 6, tel.: 17 872 13 69, tel./faks: 17 872 14 26
e-mail: wydaw@ur.edu.pl; <http://wydawnictwo.ur.edu.pl>
wydanie I, format A4, ark. wyd. 27, ark. druk. 25

SPIS TREŚCI

STUDIA I MATERIAŁY

Sławomir Kadrow, Constantin Preoteasa, Anna Rauba-Bukowska, Senica Țurcanu , The technology of LBK ceramics in eastern Romania	5
Dariusz Król , Studia nad osadnictwem kultury pucharów lejkowatych na lessach Podgórze Rzeszowskiego i Doliny Dolnego Sanu	39
Tomasz Boroń , Materiał odpadowy z produkcji siekier czworościennych z obiektów 1 i 11 ze stanowiska Wilczyce 10, pow. sandomierski	57
Beata Polit , Considerations on bracelets with „globular” and „pineal-shaped” endings from the Sarmatian period Crimea	71
Andrzej Rozwałka , Zaginiony krajobraz. Rola dawnej kartografii w badaniach archeologicznych minionych przestrzeni kulturowych. Wybrane przykłady z codziennej praktyki	91

SPRAWOZDANIA I KOMUNIKATY

Adrianna Raczak , Zabytki wykonane technikami krzemieniarskimi ze wschodniej części polskich Karpat. Badania z lat 2016–2017	111
Dmytro Verteletskyi, Andrij Bardetskyi , Datowanie materiałów kultury trypolskiej ze stanowiska Myrogoszcza 15 odkrytych w 2017 roku	117
Andrzej Dziedzic, Katarzyna Trybała-Zawiślak , Brązowa siekierka z Medyki w świetle wyników analizy składu chemicznego EDS	129
Marek Florek, Aldona Kurzawska, Dominik Kacper Płaza , Nowe cmentarzysko w Rzeczy Suchoj, gm. Dwikozy, woj. świętokrzyskie	137
Paweł Kocańda, Ewelina Ocadryga-Tokarczyk, Tomasz Tokarczyk , Wyniki badań archeologicznych prowadzonych w 2017 roku na ulicy 3 Maja w Rzeszowie, stanowisko 17	149
Joanna Rogóż , Nowożytnie cmentarzysko z Placu Farnego oraz pochówki przy kościele Świętego Krzyża w Rzeszowie – wstępne informacje z badań antropologicznych	163

Z ŻAŁOBNEJ KARTY

Sylwester Czopek , Odeszli... ..	185
---	-----

AAR	„Analecta Archaeologica Ressoviensia”, Rzeszów
AHP	„Archaeologia Historica Polona”, Poznań
APolski	„Archeologia Polski”, Warszawa
APŚ	„Archeologia Polski Środkowo-Wschodniej”, Lublin
AR	„Archeologické rozhledy”, Praha
IA	„Informator Archeologiczny”, Warszawa
KHKM	„Kwartalnik Historii Kultury Materialnej”, Warszawa
Prz. Arch.	„Przegląd Archeologiczny”, Poznań, Wrocław–Poznań
Mat. Star.	„Materiały Starożytne”, Warszawa
MSROA	„Materiały i Sprawozdania Rzeszowskiego Ośrodka Archeologicznego”, Rzeszów
PMMAiE	„Prace i Materiały Muzeum Archeologicznego i Etnograficznego w Łodzi”, Łódź
RLubelski	„Rocznik Lubelski”, Lublin
Ros. Arch.	„Rossijskaja archeologija”, Moskva
Sov. Arch.	„Sovetskaâ arheologija”, Moskva
Spr. Arch.	„Sprawozdania Archeologiczne”, Kraków
WA	„Wiadomości Archeologiczne”, Warszawa
VAR	„Via Archaeologica Ressoviensia”, Rzeszów

Adrianna Raczak*

Zabytki wykonane technikami krzemieniarskimi ze wschodniej części polskich Karpat. Badania z lat 2016–2017

Artefacts made with flint techniques from the eastern part of the Polish Carpathians. Research from 2016–2017

The following article presents the results of field survey from 2016–2017. Research work was carried out in the region of Duszatyn, Połonina Wetlińska and Przełęcz Bukowska. Considering palynological analyzes and flint material recorded in this area, they indicate human activity in the Neolithic period and Early Bronze Age. Moreover, the location of artefacts in the high parts of the mountains evidences the seasonal grazing of animals.

KEY WORDS: flint artefacts, late Neolithic, Early Bronze Age, Bieszczady, Carpathians

Submission: 06.07.2018; acceptance: 19.11.2018

WSTĘP

Wschodnia część Karpat polskich to region niezwykle interesujący pod wieloma względami. Do niedawna obszar ten uważano za pozbawiony jakichkolwiek śladów aktywności człowieka w pradziejach. Poza pojedynczym znaleziskiem zabytku wykonanego z rogowca menilitowego, odnotowanego na Połoninie Caryńskiej (P. Valde-Nowak 1991), jedynymi dowodami na obecność ludzi na tym terenie były diagramy pyłkowe. Badania palinologiczne przeprowadzone w Smereku, Tarnawie Wyżnej i Wołosatym wskazywały na działalność człowieka na tym obszarze już od końca IV tys. p.n.e. (J. Ralska-Jasiewiczowa 1969, 1980; A. Pelisiak 2014a).

Od 2012 roku z inicjatywy A. Pelisiaka prowadzone są badania terenowe oraz rejestracja odkryć przypadkowych na terenie polskich Bieszczadów Wysokich. W rezultacie tych prac odkryto ponad 90 stanowisk archeologicznych, których znaczna część łączy się z okresem późnego neolitu i wczesnej epoki brązu (A. Pelisiak 2014b, 2018; A. Pelisiak, Z. Maj 2013). Są one reprezentowane przez pojedyncze przedmioty krzemieniarskie i niewielkie ich zbiory. Zaprezentowane poniżej materiały zostały odkryte przez Ł. Bajdę i Z. Maja w 2016 oraz 2017 roku na terenie Duszatyna, Połoniny Wetlińskiej oraz Przełęczy Bukowskiej (ryc. 1).

MATERIAŁY

Wetlina, pow. leski, stan. 56

Lokalizacja: Połonina Wetlińska; wys. 1155 m n.p.m. (ryc. 2).

Materiały: Grocik sercowaty wykonany z krzemienia wołyńskiego. Krawędzie są proste, wierzchołek spiczasty, podstawa lekko wcięta, skrzydełka lekko asymetryczne – jedno spiczaste, krótsze, być może ze załamanym końcem; brak śladów innych uszkodzeń. Retusz obustronny, powierzchniowy. Wymiary: długość maksymalna 14 mm, długość do podstawy 12 mm, szerokość 13 mm, grubość 2 mm.

Badania: Łukasz Bajda, 2016.

Wetlina, pow. leski, stan. 57

Lokalizacja: Grzbiet Połoniny Wetlińskiej, pogranicze Hnatowego Berda i Osadzkiego Wierchu; wys. 1155 m n.p.m. (ryc. 3).

Materiały: Grocik sercowaty wykonany prawdopodobnie z krzemienia czekoladowego. Retusz obustronny, powierzchniowy, kra-

wędzie proste. Podstawa lekko wklęsła, zaokrąglona, wierzchołek spiczasty. Skrzydełka proste, symetryczne, lekko zaokrąglone. Brak śladów uszkodzeń. Wymiary: długość maksymalna 19 mm, długość do podstawy 17 mm, szerokość 17 mm, grubość 3,5 mm.

Badania: Łukasz Bajda, 2017.

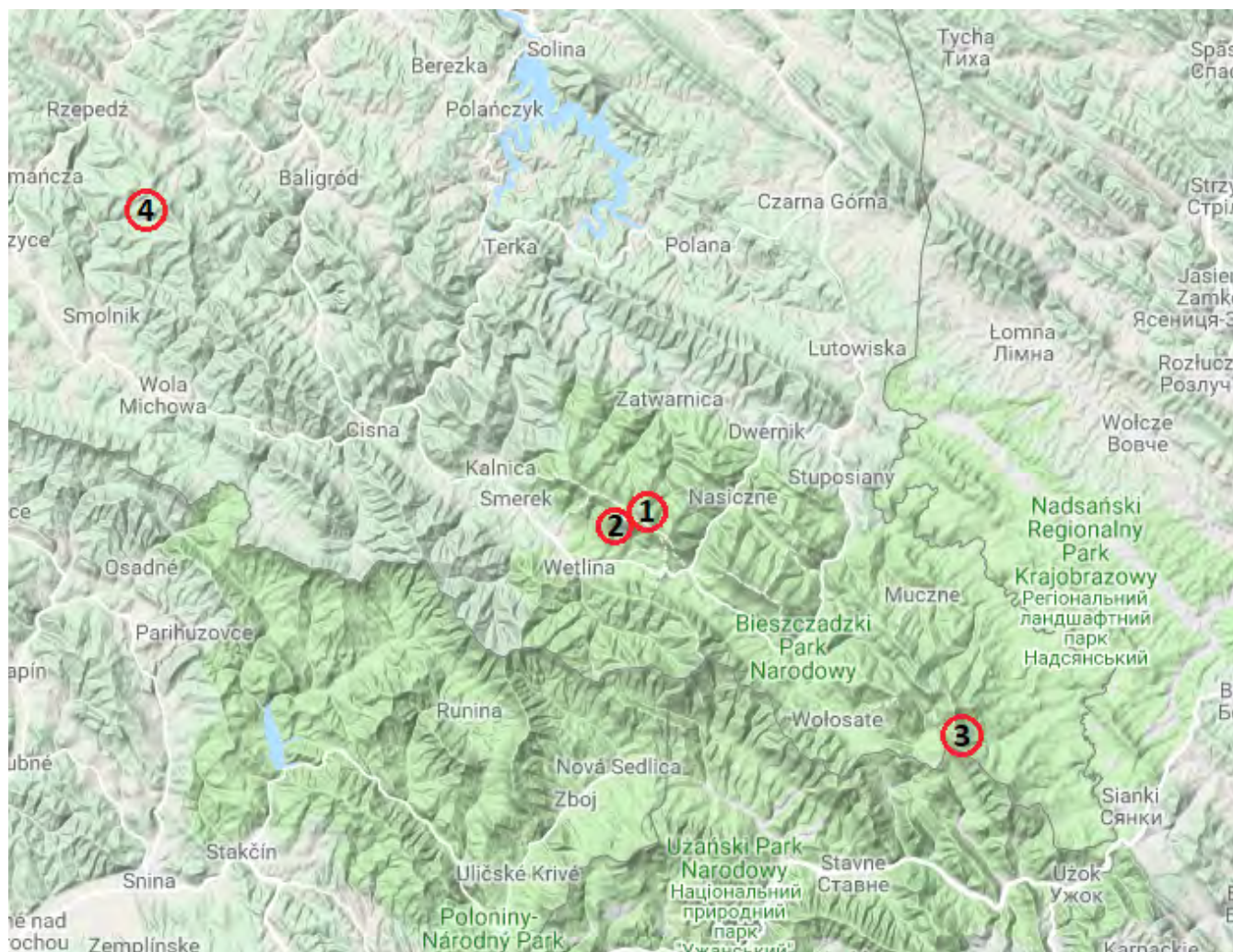
Przełęcz Bukowska, pow. bieszczadzki, stan. 1

Lokalizacja: Przełęcz Bukowska, początek wejścia na Rozsypaniec; wys. 1130 m n.p.m. (ryc. 4).

Materiały: Odłupek z czarnego rogowca menilitowego z drobnym i nieregularnym retuszem jednej krawędzi na stronie górnej, mocno podgięty. Sęczek wypukły. Wymiary: długość 12 mm, szerokość 11 mm, grubość 3 mm.

Badania: Zbigniew Maj, 2017.

* adriannaraczak@gmail.com



Ryc. 1. Ogólna lokalizacja stanowisk. 1 – Wetlina, stan. 56; 2 – Wetlina, stan. 57; 3 – Przełęcz Bukowska, stan. 1; 4 – Duszatyn, stan. 17
 Abb. 1. Allgemeine Lage der Fundstellen. 1 – Wetlina, Fst. 56; 2 – Wetlina, Fst. 57; 3 – Przełęcz Bukowska, Fst. 1; 4 – Duszatyn, Fst. 17

Duszatyn, pow. sanocki, stan. 17

Lokalizacja: Jezioro Duszatyńskie Górne (Rezerwat Zwierzło); wys. 701 m n.p.m. (ryc. 5).

Materiały: Grociki sercowate wykonane prawdopodobnie z rogowca menilitowego. Krawędzie lekko wypukłe, prawie proste. Wierz-

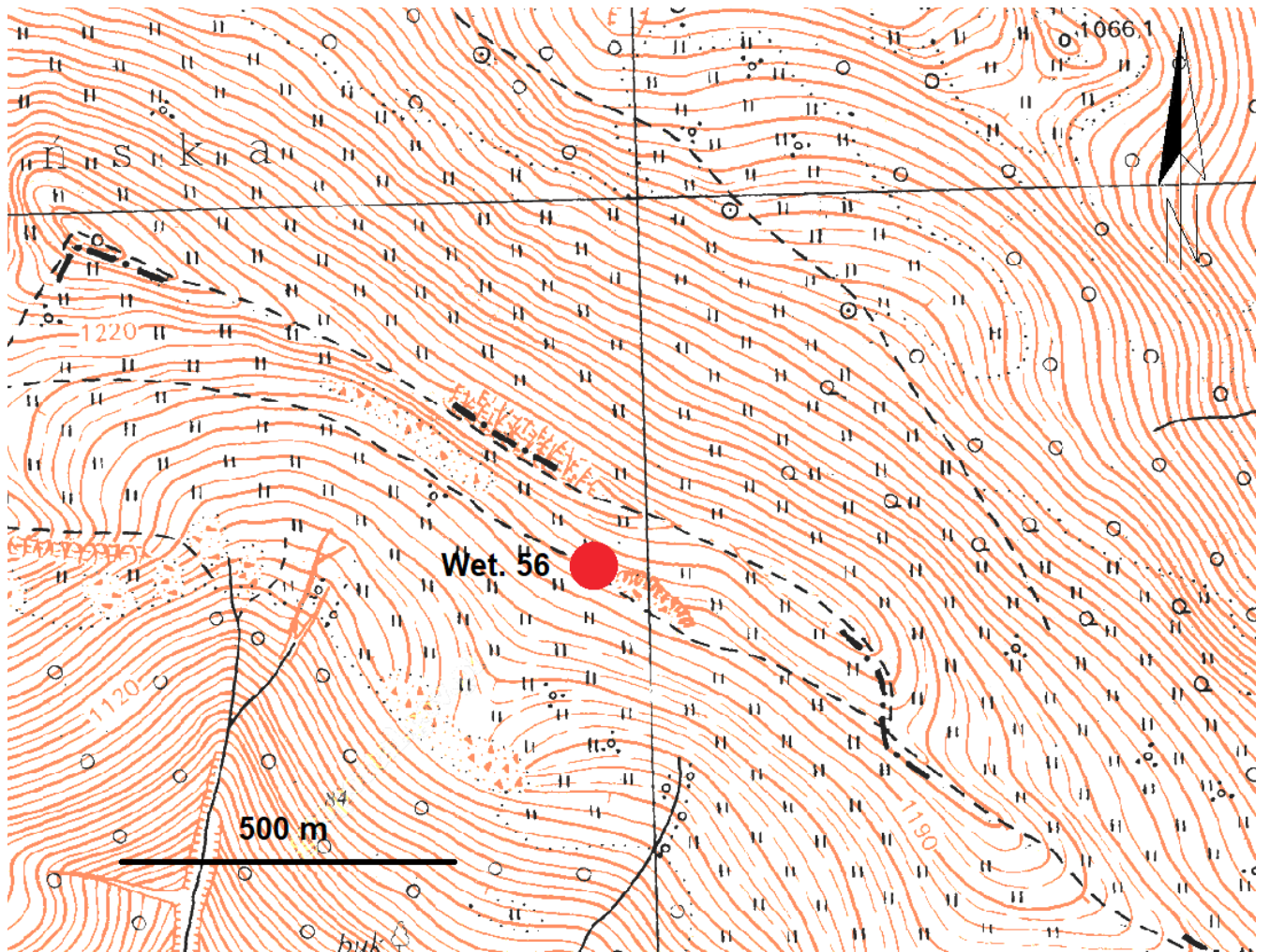
chołek odłamany. Podstawa lekko wcięta, zaokrąglona. Jedno skrzydełko lekko zaokrąglone, drugie zaokrąglone, być może odłamane. Retusz powierzchni dwustronny. Wymiary: długość 15 mm, szerokość 13 mm, grubość 3 mm.

Badania: Łukasz Bajda, 2017.

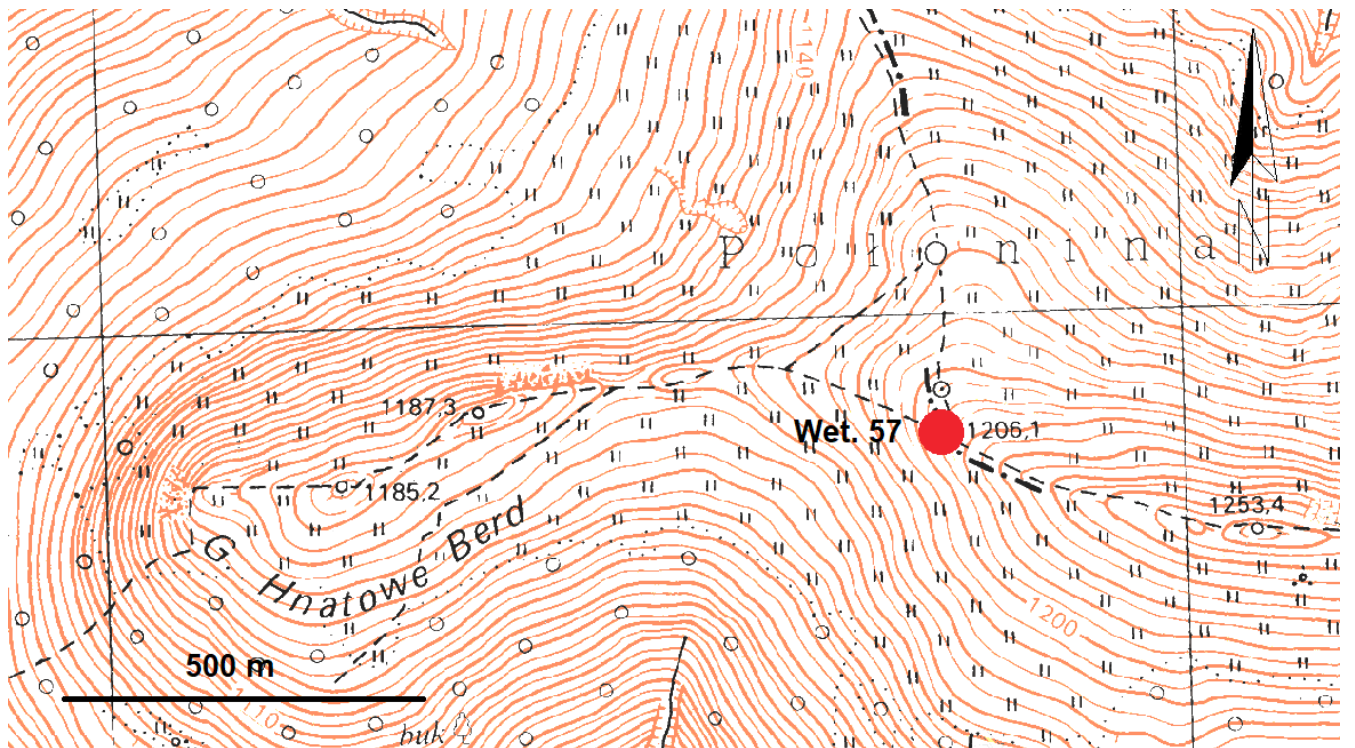
CHRONOLOGIA

Przedstawione powyżej materiały (ryc. 6) są zabytkami pojedynczymi, pozyskanymi w trakcie badań terenowych, w związku z czym nie zawsze możliwa jest ich precyzyjna klasyfikacja chronologiczna i kulturowa. Wyjątkowymi zabytkami są grociki sercowate, odnotowane na Połoninie Wetlińskiej i w Duszatyń. Ich związek z kulturą ceramiki sznurowej nie budzi kontrowersji. Znajdują one liczne odpowiedniki w zespołach związanych z tą kulturą (J. Budziszewski, K. Tunia 2000; J. Machnik, J. Bagińska, W. Koman 2009; P. Włodarczak 2006). Podobne grociki odkryto również wcześniej na Połoninie Wetlińskiej

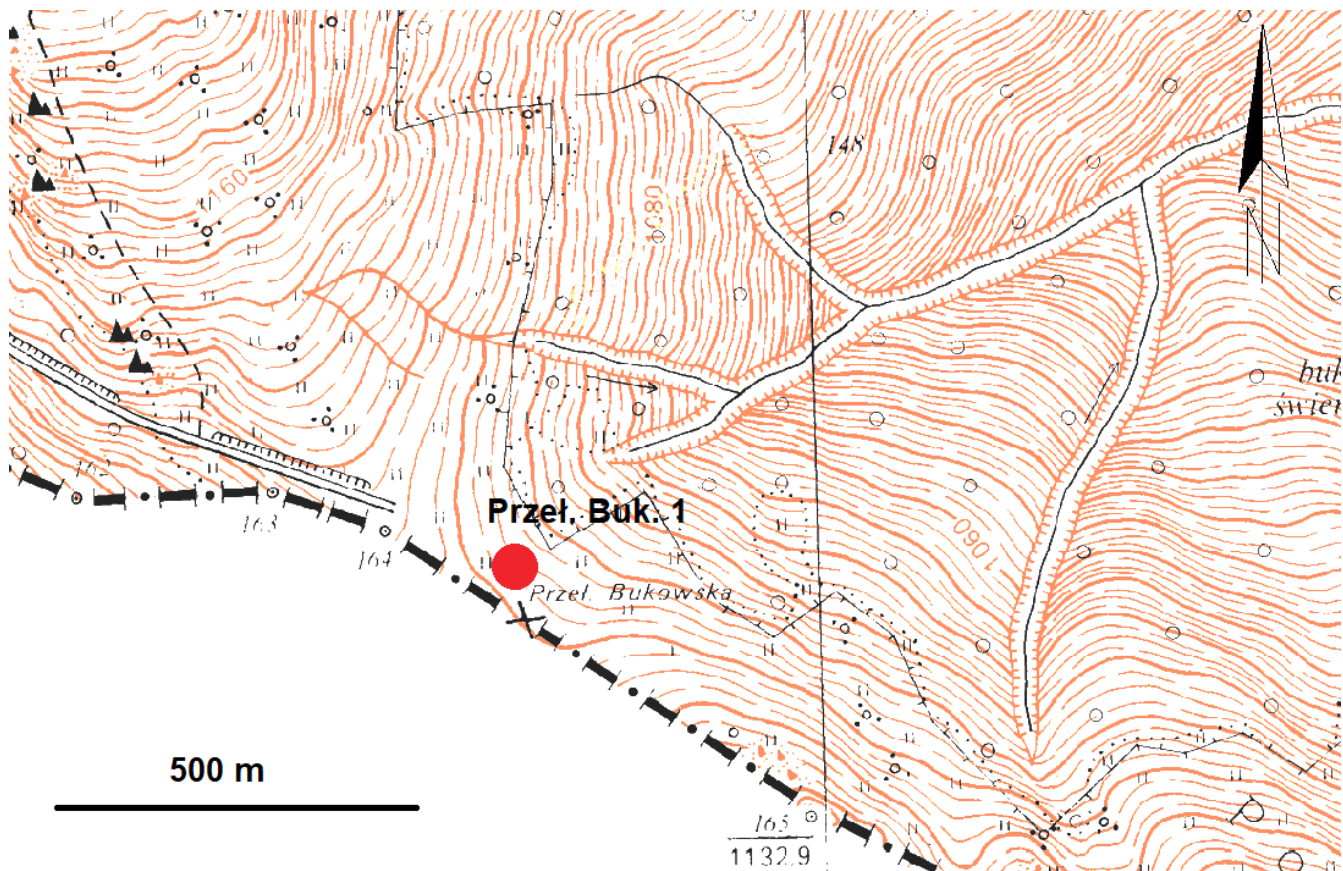
(A. Pelisiak 2016, 2017). Materiały krzemieniarskie, których cechy nie pozwalają na jednoznaczne sklasyfikowanie chronologiczne (np. odłupek z Przełęczu Bukowskiej, stan. 1), datuje się ogólnie na późny neolit i wczesną epokę brązu, choć nie można wykluczyć, iż część z nich może mieć młodsze pochodzenie. Należy jednak zaznaczyć, że taka chronologia pozostaje w ścisłym związku z informacjami dotyczącymi najstarszej aktywności człowieka na tym terenie, zawartymi w analizach palinologicznych (A. Pelisiak 2018).



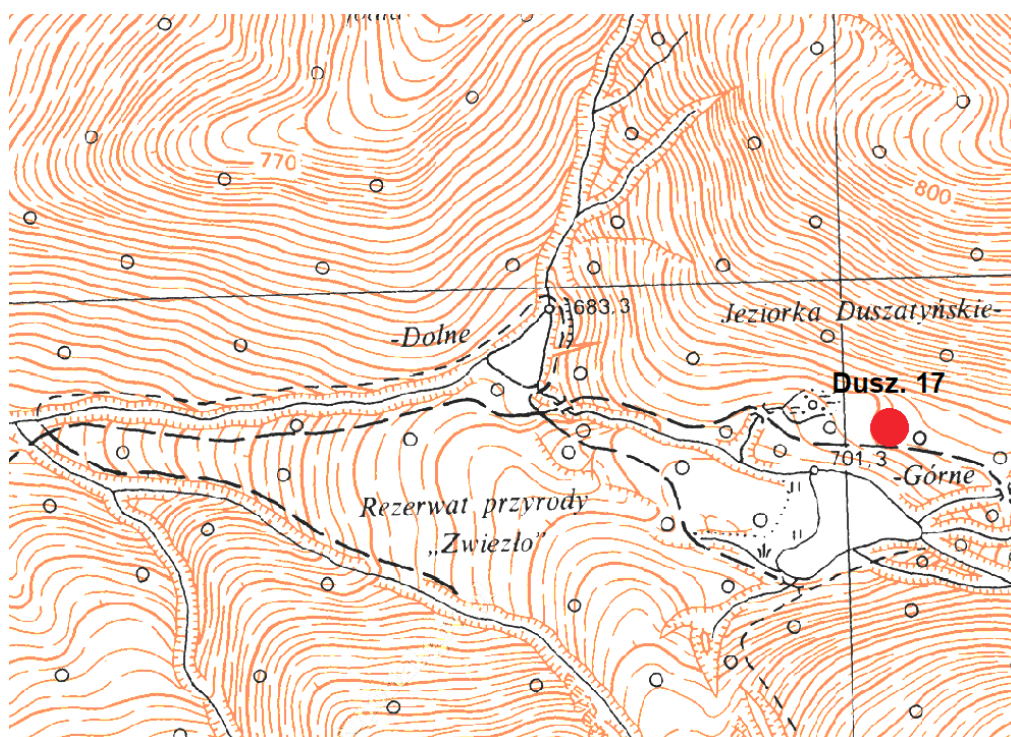
Ryc. 2. Wetlina, stan. 56. Lokalizacja stanowiska
 Abb. 2. Wetlina, Fst. 56. Lage der Fundstelle



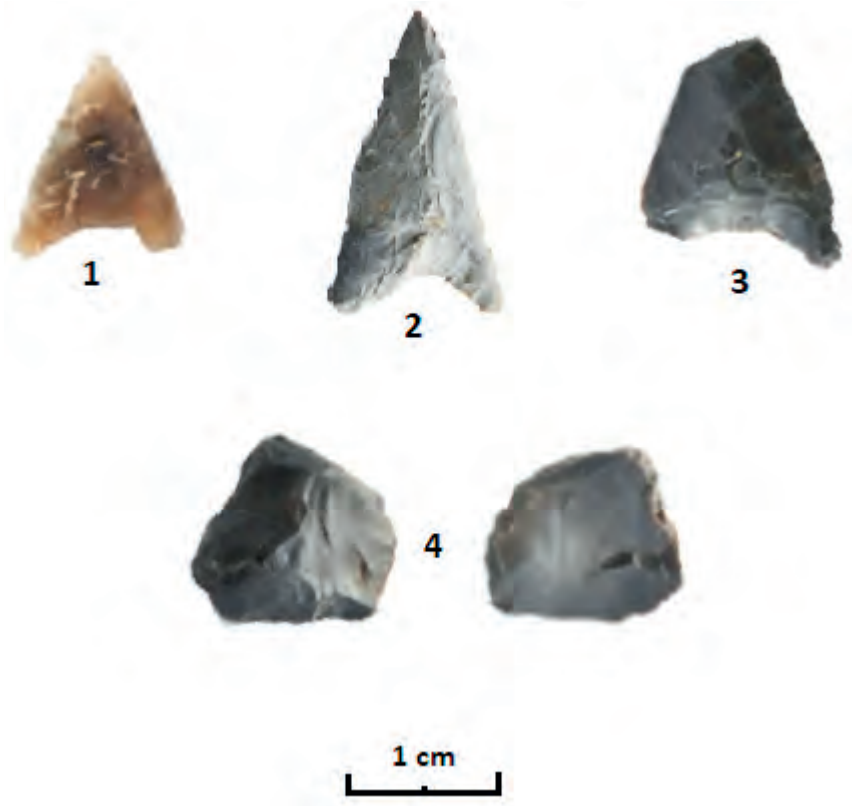
Ryc. 3. Wetlina, stan. 57. Lokalizacja stanowiska
 Abb. 3. Wetlina, Fst. 57. Lage der Fundstelle



Ryc. 4. Przelęcz Bukowska, stan. 1. Lokalizacja stanowiska
 Abb. 4. Przelęcz Bukowska, Fst. 1. Lage der Fundstelle



Ryc. 5. Duszatyn, stan. 17. Lokalizacja stanowiska
 Abb. 5. Duszatyn, Fst. 17. Lage der Fundstelle



Ryc. 6. Materiał zabytkowy: 1 – Wetlina, stan. 56; 2 – Wetlina, stan. 57; 3 – Duszatyn, stan. 17; 4 – Przełęcz Bukowska, stan. 1 (fot. Z. Maj)
 Abb. 6. Fundmaterial: 1 – Wetlina, Fst. 56; 2 – Wetlina, Fst. 57; 3 – Duszatyn, Fst. 17; 4 – Przełęcz Bukowska, Fst. 1 (Fot. Z. Maj)

WNIOSKI

Zabytki wykonane technikami krzemieniarskimi, odnotowywane na terenie polskich Bieszczadów Wysokich, niewątpliwie świadczą o wykorzystywaniu tego rejonu w pradziejach. Wszystkie materiały, datowane na późny neolit i epokę brązu, odkryto w wysokich strefach krajobrazu, tj. na obszarach o wysokości przekraczającej 700 m n.p.m. Takie rozmieszczenie materiału zabytkowego należy łączyć z letnimi wypasami zwierząt w neolicie i wczesnej epoce brązu. Warto nadmienić, że w bliskim otoczeniu stanowisk archeologicznych w polskich Bieszczadach Wysokich znajdują się zbiorniki wody pitnej – rzeki oraz źródła, które stanowiły praktyczne miejsca do pojenia

zwierzęcy. Ponadto, wiele zabytków krzemieniarskich odkryto w pobliżu źródeł solnych. Ze względu na niewielką zawartość soli, raczej nie były one wykorzystywane do jej pozyskiwania; bardziej prawdopodobne wydaje się ich wykorzystanie w formie lizawek dla zwierząt (A. Pelisiak 2016, 2017, 2018). Choć materiały krzemieniarskie z późnego neolitu i wczesnej epoki brązu odkrywane są na terenie polskich Bieszczadów Wysokich w niewielkich ilościach, pozwalają na coraz lepsze poznanie historii tego rejonu. Zabytki te potwierdzają aktywność człowieka, która zapisana jest w diagramach pyłkowych oraz uzupełniają obecny stan wiedzy.

WYKAZ CYTOWANEJ LITERATURY

- Budziszewski J., Tunia K.
 2000 A grave of the Corded Ware culture arrow heads producer in Koniusza, southern Poland. Revisited, [w:] Kadrow S. (red.), *A turning the ages. Jubilee Book Dedicated to Professor Jan Machnik on His 70th Anniversary*, Kraków, s. 101–135.
- Machnik J., Bagińska J., Koman W.
 2009 *Neolityczne kurhany na Grzędzie Sokalskiej w świetle badań archeologicznych w latach 1988–2006*, Kraków.
- Pelisiak A.
 2013a Pojedyncze przedmioty kamienne a strefy aktywności osadniczej i gospodarczej w neolicie we wschodniej części Karpat Polskich, MSROA, t. 34, s. 19–33.
 2013b Man and mountains. Settlement and economy of Neolithic communities in the Eastern part of the Polish Carpathians, [w:] Kadrow S., Włodarczak P. (red.), *Environment and Subsistence – Forty Years After Janusz Kruk's "Settlement Studies..."*, Rzeszów–Bonn, s. 225–244.
- 2014a Settlement, Economy and Climate between 3200 and 2500 BC: Late Neolithic Transformations in South-Eastern Poland, [w:] Kienlin T.L., Valde-Nowak P., Korczyńska M., Cappenberg K., Ociepka J. (red.), *Settlement, communication and exchange around the Western Carpathians*, Archaeopress, Oxford, s. 143–158.
- 2014b Nowe znaleziska z neolitu i początków epoki brązu z polskich Bieszczadów Wysokich – rejon Wetlina-Moczarne, WA, t. 65, s. 211–217.
- 2014c Z południa na północ, z północy na południe. Próba odtworzenia biegu naturalnych, transkarpaccich szlaków komunikacyjnych wczesnego neolitu na podstawie znalezisk obsydianowych, „Bieszczady Odnalezione”, 2/2014, s. 43–54.

- 2015 North-South and South-North. The passes in the mainridge of the East Polish and the natural routes during the Neolithic in the light of chipped stone material, [w:] Przybył A., Furmanek M. (red.), *Stone, ceramics, bronze: different faces of raw materials in the past. Papers dedicated to Professor Włodzimierz Wojciechowski*, „Studia Archeologiczne”, t. 46.
- 2016 Nowe znaleziska z neolitu i wczesnej epoki brązu z polskich Bieszczadów Wysokich, MSROA, t. 37, s. 293–298.
- 2017 Materiały neolityczne i z epoki brązu z Bieszczadów Wysokich. Odkrycia z 2016 roku, MSROA, t. 38, s. 237–248.
- 2018 *Centrum i peryferia osadnictwa w neolicie i wczesnej epoce brązu na wschodnim Podkarpaciu i we wschodniej części polskich Karpat*, Rzeszów.
- Pelisiak A., Maj Z.
- 2013 New Neolithic and Early Bronze Age Finds from the Bieszczady Mountains (Wetlina River Valley and its surroundings), AAC, t. 49, s. 199–206.
- Pelisiak A., Maj Z., Bajda Ł.
- 2015 First sites of Corded Ware culture from high part of the Bieszczady Mountains (south east Poland), MSROA, t. 36, s. 19–24.
- Ralska-Jasiewiczowa M.
- 1969 Ślady kultury człowieka w diagramach pyłkowych z Bieszczadów zachodnich, AAC, t. 11, s. 105–109.
- 1980 *Late-Glacial and Holocene Vegetation of the Bieszczady Mts. (Polish Eastern Carpathians)*, Warszawa.
- Valde-Nowak P.
- 1991 Menilite horn stone deposits and their prehistoric exploitation, AAC, t. 30, s. 55–86.
- Włodarczak P.
- 2006 *Kultura ceramiki sznurowej na Wyżynie Małopolskiej*, Kraków.

Adrianna Raczak

Mittels Steinbearbeitungstechniken erzeugte Funde aus dem Ostteil polnischer Karpaten. Forschungen 2016–2017

Zusammenfassung

Seit 2012 werden im polnischen Teil von Bieszczady Wysockie die Geländeforschungen durchgeführt, es werden ebenfalls zufällige Entdeckungen registriert. Seit dieser Zeit wurden auf diesem Gebiet über 90 archäologische Fundstellen freigelegt, die größtenteils ins Spätneolithikum und die Frühbronzezeit datiert werden. Das während der Forschungen 2016–2017 in dieser Region gewonnene Feuersteinmaterial stellt eine wichtige Ergänzung des bisherigen Fundkatalogs dar, es bestätigt auch die früheren Forschungsergebnisse. Die Verteilung der Funde in den hoch liegenden Landschaftszonen d. h. auf den Gebieten, deren Höhe oft 1000 m u. M. überragt, liefert Be-

lege für das Sommer-Weiden im Spätneolithikum und in der Frühbronzezeit. Dafür sprechen ebenfalls die Ergebnisse der pollenologischen Analysen aus Tarnawa Wyżna, Smerek und Wołosate, die auf die menschliche Tätigkeit in dieser Region schon ab dem Ende des 4. Jahrtausends v. Chr. hinweisen. Darüber hinaus befinden sich die archäologischen Fundstellen im polnischen Teil von Bieszczady Wysockie in einem besonderen Raumkontext, d. h. in der Nähe der Gewässer und Salzquellen. Solche Orte sind im Kontext der Versorgung mit Trinkwasser für Menschen Tiere sehr günstig.

