

*Dariusz Bobak**, *Marta Połtowicz-Bobak*****Materiały świderskie ze stanowiska Łąka 11–16 (pow. rzeszowski)
na tle osadnictwa w Polsce południowo-wschodniej*****The Sviderian materials from the site Łąka 11–16 (Rzeszów dist.)
in the background of the settlement in south-eastern Poland***

Regarding the areas of south-eastern Poland, there are not numerous Sviderian sites, of which only a small part has been excavated. One of them has provided flint materials that was discovered during the research of a multicultural sites complex in Łąka (No. 11–16), Trzebownisko com., Rzeszów dist. Poor inventory of the Sviderian culture has only been identified in 114 artefacts, whereas the majority of remains have been found in the cluster. Characteristic is the fact that the Sviderian materials are formed almost exclusively of chocolate flint, while other raw materials (Jurassic and erratic flints) are represented by very few items. The Sviderian inventory needs to be interpreted as the remains of a short-term, inhabited once camp. These materials are a new and important point on the settlement map, which may join the collection of few sites of this culture that have been excavated.

KEY WORDS: Łąka, Sviderian culture, flint materials, campsite

Submission: 18.05.2015; acceptance: 18.11.2015

Początki osadnictwa w Polsce południowo-wschodniej są słabo rozpoznane. Przyczyn takiego stanu rzeczy należy poszukiwać wśród różnych czynników, w tym także, aczkolwiek nie wyłącznie, stanu badań regionu. Znamy jak dotąd pojedyncze stanowiska środkowo- i górnopaleolityczne, nieco lepiej rozpoznane jest osadnictwo schyłkowego paleolitu. Najlepiej, choć też w dalece niewystarczającym stopniu poświadczane przez znaleziska jest osadnictwo kultury świderskiej (S. K. Kozłowski 1964; A. Talar 1967; S. Czopek 2003; M. Połtowicz 2004 i in.).

Z obszarów Polski południowo-wschodniej pochodzą niezbyt liczne, choć wyraźnie liczniejsze niż ze starszych okresów stanowiska, z których jednak tylko niewielka część była badana wykopaliskowo (M. Połtowicz 2004, tam dalsza literatura). Większość punktów osadniczych wyznaczają pojedyncze lub bardzo nieliczne artefakty łączone z kulturą świderską, przede wszystkim liściaki, typowe rdzenie, a także niekiedy wióry z rdzeni dwupiętowych, których przynależność do tej jednostki taksonomicznej może budzić wątpliwości. Nowe ślady bytności grup świderskich zostały odkryte w trakcie badań terenowych na trasie autostrady A4 (D. Bobak, M. Połtowicz-Bobak 2011, tam dalsza literatura).

Do nich właśnie należą świderskie materiały krzemienne odkryte w trakcie badań na terenie wielokulturowego kompleksu stanowisk w Łące (st. 11–16), gm. Trzebownisko, pow. rzeszowski (ryc. 1).

Stanowiska te, odkryte w 1998 roku przez Sylwestra Czopka, Antoniego Lubelczyka i Piotra Miturę, a systematycznie

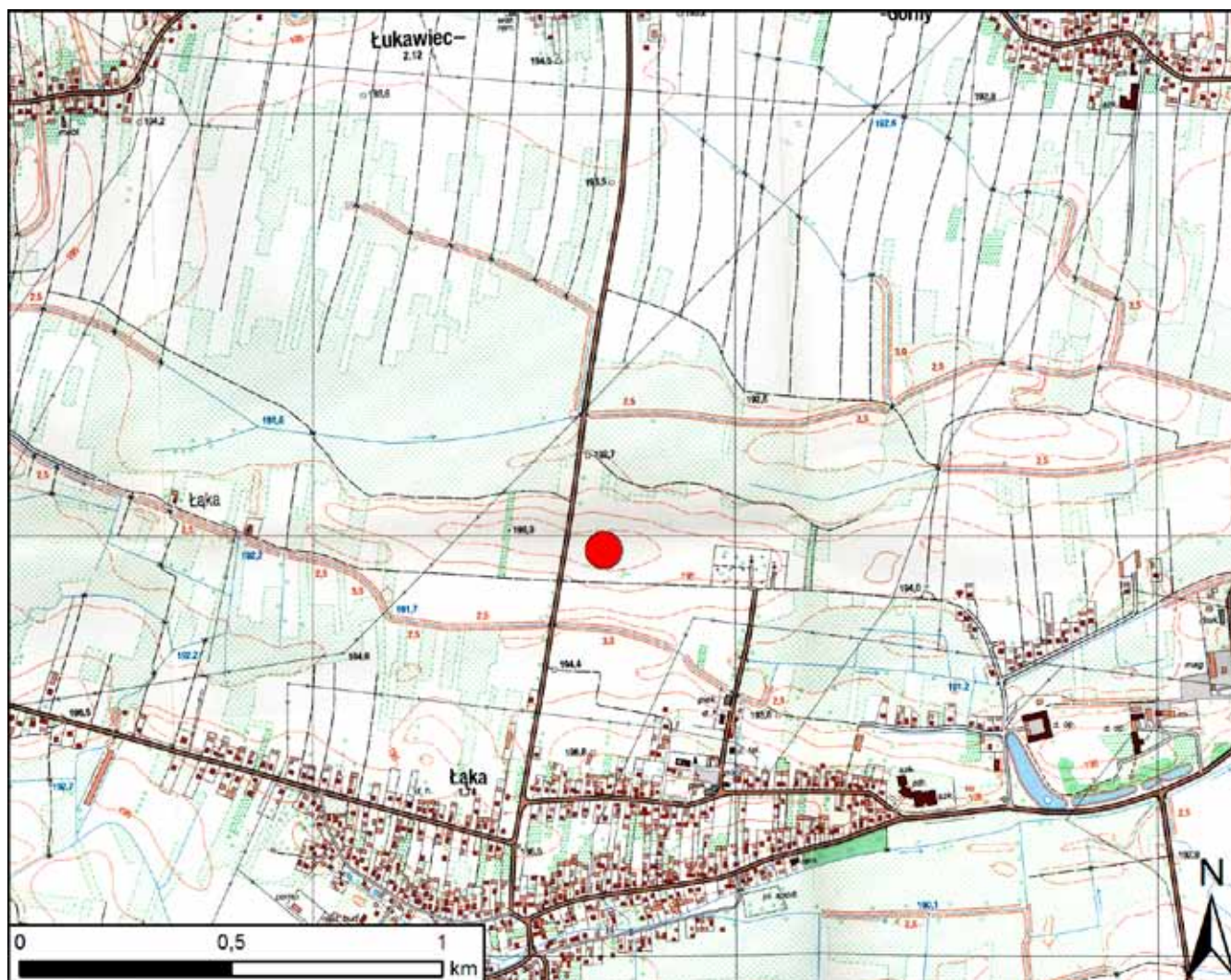
badane w trakcie prac ratowniczych w latach 2008–2009 pod kierownictwem Jerzego Ginalskiego, przez Krzysztofa Mazurę i Jerzego Okońskiego, dostarczyły licznych zabytków krzemiennych, z których znaczną część można łączyć ze starszą epoką kamienia. Niezwykle interesujący i cenny dla analiz jest fakt odkrycia na nim dwóch koncentracji zabytków, z których jedna, północno-wschodnia, została rozpoznana jako magdaleńska (M. Połtowicz-Bobak i in. 2014), druga zaś, południowa, jako świderska (D. Bobak, M. Połtowicz-Bobak 2011). Koncentracje te znajdują się w różnych częściach stanowiska i są wyraźnie rozdzielone przestrzennie, jednocześnie zaś na tyle zwarte, że można traktować je jako homogeniczne. Stosowana metoda badań, typowa dla stanowisk z okresów młodszych, ale niewystarczająco precyzyjna w przypadku odkryć paleolitycznych, uniemożliwia przeprowadzenie bardziej szczegółowych analiz przestrzennych. Stąd też opracowanie ogranicza się do analizy inwentarza.

Materiały magdaleńskie zostały omówione przez nas w oddzielnej pracy (M. Połtowicz-Bobak i in. 2014). W tej samej publikacji została zaprezentowana sytuacja geomorfologiczna i stratygraficzna stanowiska, autorstwa Piotra Gębicy. Niniejszy artykuł ma na celu omówienie materiałów świderskich – drugiej spośród schyłkowopaleolitycznych jednostek taksonomicznych zidentyfikowanych na stanowisku.

Miejscowość Łąka leży mniej więcej 5 km na północny wschód od Rzeszowa, w obrębie Pradoliny Podkarpackiej. Od północy graniczy ona z Płaskowyżem Kolbuszowskim, a od

* Instytut Archeologii UR, ul. Moniuszki 10, 35-015 Rzeszów

** Instytut Archeologii UR, ul. Moniuszki 10, 35-015 Rzeszów



Ryc. 1. Łąka, stan. 11–16. Lokalizacja stanowiska. Wg M. Połtowicz-Bobak i in. 2014

Abb. 1. Łąka, Fst. 11–16. Lage der Fundstelle. Nach M. Połtowicz-Bobak et. al. 2014

południa z lessowym Pogórzem Rzeszowskim (J. Kondracki 1994; M. Połtowicz-Bobak i in. 2014). Stanowisko położone jest w obrębie rozległego wyniesienia stanowiącego ostaniec vistuliańskiej nadzalewowej terasy Wisłoka. Materiały świderskie zalegały pod humusem, w eolicznych piaskach pokrywowych, blisko kulminacji pagóra (M. Połtowicz-Bobak i in. 2014). Zaj-

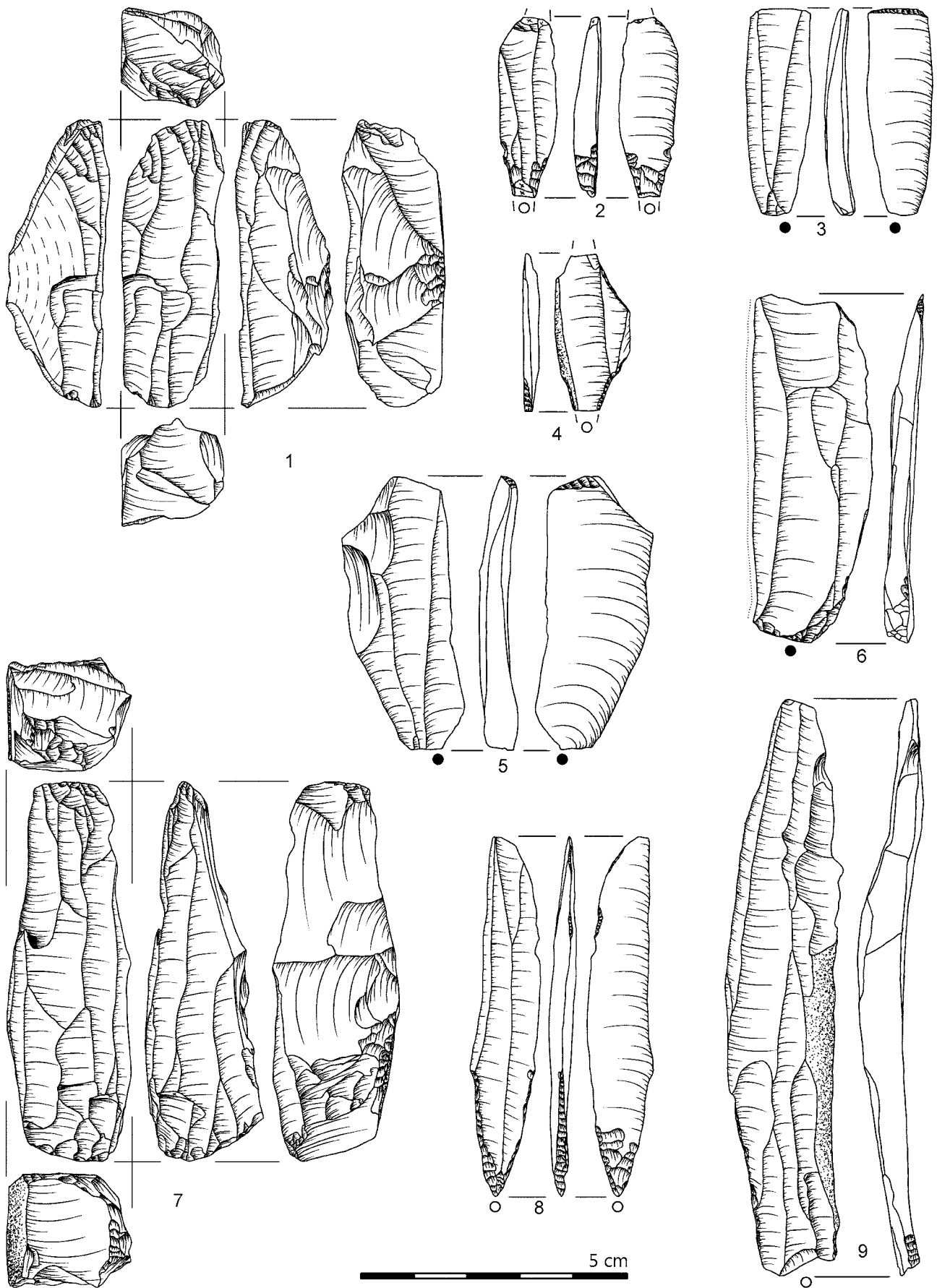
mują przestrzeń około trzech arów, tworząc koncentrację o czytelnym granicach. Wydaje się, że mamy tu do czynienia z pozostałością pierwotnie niewielkiej (?), najpewniej silnie zniszczonej krzemienicy. Nie wiadomo jak, duża liczba zabytków nie została odnaleziona. Jest to więc sytuacja podobna do tej, jaką obserwuje się w przypadku inwentarza magdaleńskiego (tamże).

MATERIAŁY

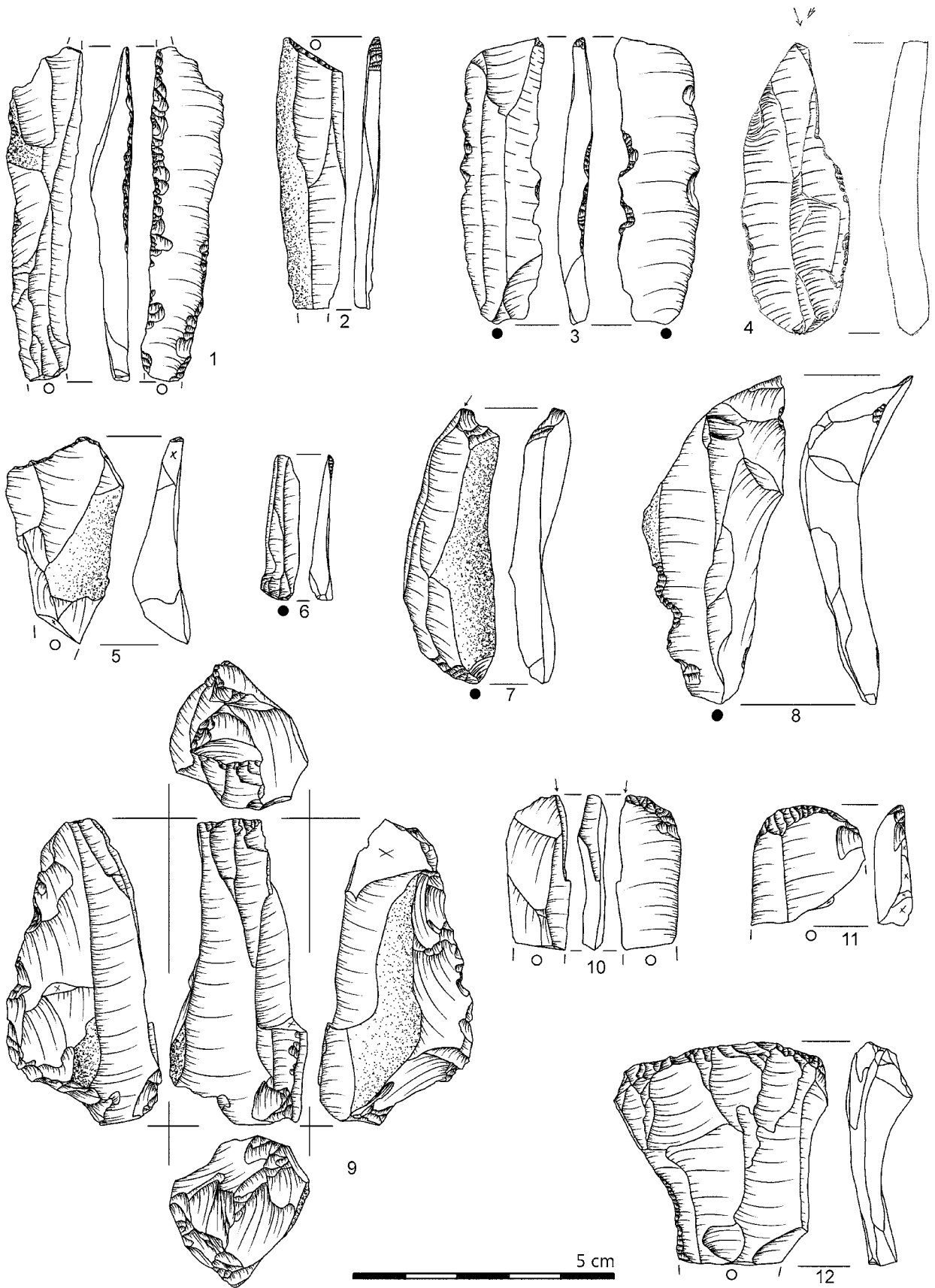
Ubogi inwentarz świderski liczy zaledwie 114 artefaktów, z których zdecydowana większość wchodzi w skład skupienia. Poza nim znajdowano nieliczne materiały, w tym pojedyncze narzędzia, pozwalające na ich jednoznaczne powiązanie z omawianą jednostką taksonomiczną. Materiały świderskie są rozproszone silniej niż zabytki magdaleńskie, co sugeruje, że krzemienica pierwszej z wymienionych kultur została silniej naruszona. Można też sądzić, że do świderskich należy część niecharakterystycznych artefaktów rozproszonych po stanowisku. Jako „paleolityczne” bez bliższego określenia uznano bowiem 16 zabytków, zaś jako „epoka kamienia” – 91 egz.

Charakterystyczny jest fakt, że inwentarz świderski wytworzony jest niemal wyłącznie z krzemienia czekoladowego (102 ze 112 egz.); inne surowce – krzemień jurajski i narzutowy reprezentowane są przez bardzo nieliczne egzemplarze (odpowiednio 6 i 4 egz.), wyłącznie wióry.

Z krzemienia czekoladowego wykonano wszystkie kategorie artefaktów. Widoczne jest tu więc bardzo wyraźne ukierunkowanie na wykorzystanie jednego surowca. Jego tak wyraźna dominacja jest dodatkowym argumentem przemawiającym za możliwością łączenia zabytków określonych jako „paleolityczne” ze świderienem. W grupie tej zdecydowanie dominują bowiem

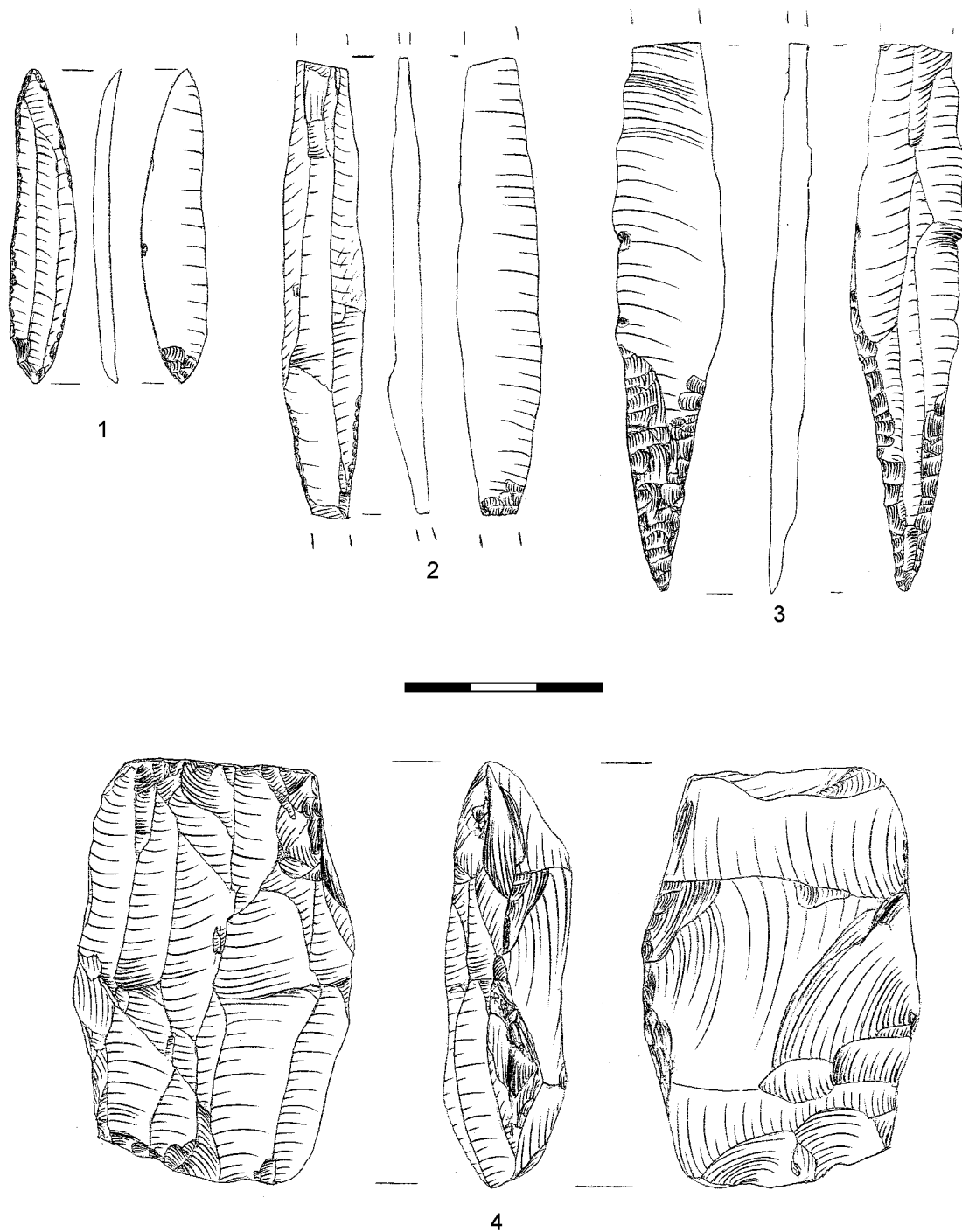


Ryc. 2. Łąka, stan. 11–16. Materiały krzemienne. 1, 7 – rdzenie, 2, 4, 8 – liściaki, 3, 5, 6, 9 – wióry z drobnym łuskaniem. Rys. A. Nowak
 Abb. 2. Łąka, Fst. 11–16. Feuersteinmaterial. 1, 7 – Kerne, 2, 4, 8 – Stielspitzen, 3, 5, 6, 9 – Klingen mit Feinretusche. Zeichn. A. Nowak



Ryc. 3. Łąka, st. 11-16. Materiały krzemienne. 1, 3, 8 – wióry retuszowane, 2 – półtylczak, 4 – rylec klinowate, 5 – odłupek retuszowany, 6 – wiór z mikrołuskaniem?, 7, 10 – rylce węglowe; 9 – rdzeń, 11 – drapacz wiórowy, 12 – dwupiętnik. 1-3, 5-12 rys. A. Nowak; rys. 4 – J. Ginalski i in., niepublikowane sprawozdanie z badań

Abb. 3. Łąka, Fst. 11-16. Feuersteinmaterial. 1, 3, 8 – retuschierte Klingen, 2 – endretuschierte Klinge, 4 – Mehrschlagstichel, 5 – retuschierter Abschlag, 6 – Klingen mit Feinretusche, 7, 10 – Stichel an Endretusche; 9 – Kern, 11 – Klingenkraatzer, 12 – Handgriffklinge. 1-3, 5-12 Zeichn. A. Nowak; Abb. 4 – J. Ginalski et al., unveröffentlichter Forschungsbericht



Ryc. 4. Łąka, st. 11–16. Materiały krzemienne. 1 – wiór retuszowany, 2 – fragment liściaka (?), 3 – liściak, 4 – rdzeń. Wg J. Ginalski et al. 2010, *Sprawozdanie z badań*

Abb. 4. Łąka, Fst. 11–16. Feuersteinmaterial. 1 – retuschierte Klinge, 2 – Fragment einer Stielspitze (?), 3 Stielspitze, 4 – Kern. Nach J. Ginalski et al. 2010, *Forschungsbericht*

wyroby z krzemienia czekoladowego. Wschodnie krzemienia czekoladowego znajdują się w odległości mniej więcej 100 km od stanowiska, wykorzystywanie tego surowca jest więc wynikiem wyboru producentów, decydujących się na import krzemieni ze znacznej odległości.

Takie preferencje surowcowe ludności świderskiej Polski południowo-wschodniej są potwierdzone także przez inne znaleziska. Jednym z najważniejszych przykładów jest niewielka

pracownia w Durdach, pow. tarnobrzeski, gdzie obrabiany był właśnie krzemień czekoladowy (A. Talar 1967). Pracownia ta znajduje się oczywiście znacznie bliżej wschodni krzemienia czekoladowego, niemniej jednak, stanowi przykład zainteresowania ludności świderskiej tym właśnie surowcem. Podobną sytuację obserwuje się na niepublikowanym dotychczas stanowisku Terliczka 5, gm. Trzebownisko, pow. rzeszowski (D. Bobak, M. Połtowicz-Bobak 2011), a więc w tym samym

rejonie, z którego pochodzi inwentarz z Łąki. W Terliczce występuje kilka gatunków surowców, jednak widoczne są preferencje krzemieniarzy świderskich do stosowania tego gatunku krzemienia. Wykorzystanie surowca czekoladowego (1 liściak świderski) odnotowano też np. w Żegiestowie (st. C) i Dziale – w Karpatach, a więc w odległości ponad 200 km od wyhodni (Z. Sulgostowska 2005, tam dalsza literatura).

W inwentarzu odnotowano obecność pięciu rdzeni (ryc. 2: 1, 7; 3: 9, 4: 4). Są to typowe, klasyczne, dwupiętowe rdzenie świderskie do wiórów, silnie wyeksploatowane. Dwa z nich mają odłupnie usytuowane na szerszej płaszczyźnie, trzy – na węższej, przy czym w przypadku tych ostatnich odłupnie wyraźnie zachodzą na jeden lub oba boki. Zaawansowana faza rdzeniowania sprawia, że ślady zaprawy odłupni są niewidoczne. Boki i tyły noszą natomiast ślady odbocznego formowania o różnej intensywności; jeden rdzeń posiada tylne zatępiisko. Pięty są starannie zaprawiane, kąty ostre. Niekiedy widoczne są ślady stosowania zabiegu regularyzacji krawędzi pięty.

W inwentarzu świderskim zidentyfikowano w sumie 16 narzędzi. Wśród nich wyróżnia się niewielka kolekcja sześciu liściaków (ryc. 2: 2, 4, 8; 4: 1–3): pięciu dwukątowych i jednego fragmentu zapewne trzpieniowatego. Liściaki posiadają wszystkie cechy charakterystyczne dla tych narzędzi: retusz stromy lub półstromy na bokach trzonków oraz dodatkowo płaski retusz na stronę dolną. Wykonano je na regularnych wiórach oddzielonych z rdzeni dwupiętowych. Na szczególną uwagę zasługuje duży egzemplarz o bardzo długim, prostym trzonku i obfitym, starannym retuszu na stronie dolnej (ryc. 4: 3).

Pozostałe narzędzia włączone do inwentarza świderskiego to jeden drapacz wiórowy (ryc. 3: 11), dwa półtylczaki (ryc. 3: 2), jeden rylec klinowaty (ryc. 3: 4), dwa ryłce węglowe (ryc. 3: 7, 10) oraz jeden odłupek (ryc. 3: 5) i trzy wióry retuszowane (ryc. 3: 1, 3, 8). Są to formy staranne, ale raczej banalne, włączone do zbioru świderskiego na podstawie charakteru półsurowca i lokalizacji w obrębie stanowiska. Kilka wiórów nosi na krawędziach lub wierzchołku drobniutkie i bardzo skąpe wyłuskania, co do których istnieją poważne wątpliwości, czy są wynikiem intencjonalnego działania, czy też dziełem przypadku (ryc. 2: 3, 5, 6, 9; ryc. 3: 4, 5).

W grupie debitażu wyróżniono 47 wiórów i 60 odłupków. Prawdopodobnie serię tę można by uzupełnić o kolejne wyroby występujące poza skupieniem, tym bardziej, że w odróżnieniu od inwentarza magdaleńskiego, materiały świderskie są silniej rozproszone po stanowisku. Ponieważ jednak nie ma pewności, czy poszczególne odłupki i części wiórów są związane z omawianą tu jednostką taksonomiczną, zdecydowano się na ich niewłączenie do omawianego inwentarza. Zidentyfikowano jeden fragment dwupiętnika (ryc. 3: 12). Cechy wiórów są typowe dla debitażu świderskiego i odpowiadają charakterowi rdzeni. Zarówno rdzenie jak i wióry posiadają cechy świadczące o intensywnej eksploatacji rdzeni przyniesionych na stanowisko jako gotowe, przygotowane formy, których wstępna obróbka miała miejsce gdzie indziej. Potwierdza to niski udział odłupków degrosisazowych i wyraźna przewaga odłupków bezkorowych, bądź z korą na powierzchni nieprzekraczającej 50%. Jest to sytuacja typowa dla stanowisk typu podomowego. Brak łusek i drobnych odłupków należy tłumaczyć sposobem eksploracji, przede wszystkim brakiem sitowania względnie szlamowania.

Podobnie jak w przypadku koncentracji magdaleńskiej inwentarz świderski należy interpretować jako pozostałość po krótkotrwałym, jednokrotnie zasiedlonym obozowisku. Nie zachowały się żadne ślady struktur nieruchomości, nie istnieją też możliwości bardziej szczegółowej analizy przestrzennej znalezisk.

Materiały świderskie z Łąki są nowym, ważnym punktem na mapie osadniczej omawianego regionu dołączającym do nielicznych stanowisk tej kultury, które zostały przebadane wykopaliskowo (D. Bobak, M. Połtowicz-Bobak 2011, tam dalsza literatura). Jest to także kolejny przykład obozowiska, z którego otrzymano większą, przekraczającą 100 wyrobów, liczbę zabytków. Stanowiska, które dostarczyły bogatszych inwentarzy, liczących po kilkaset, a nawet ponad 1000 artefaktów, należą do rzadkości w omawianym regionie. Należy tu wymienić takie jak Terliczka 4 i 5 (P. Gębica, P. Mitura 2005; D. Bobak, M. Połtowicz-Bobak 2011) czy Potoczek 4 (J. Libera 2005) w Kotlinie Sandomierskiej. Należy też wspomnieć o bogatej kolekcji z Chilczyc w dolinie Bugu, na dzisiejszej Ukrainie (P. Mitura 1993). Stanowiska te odpowiadają charakterowi obozowisk świderskich znanych z innych terenów występowania tej kultury. Warto zauważyć, że na omawianym terytorium mamy do czynienia zarówno z bardzo ubogimi śladami osadnictwa rejestrowanego w postaci pojedynczych bądź bardzo nielicznych artefaktów, jak i małymi oraz większymi obozowiskami. Dominacja znalezisk pojedynczych i nielicznych kolekcji odpowiada obrazowi znanemu z innych części Polski. Znaleziska te są zapewne częściowo śladami bardzo krótkich pobytów grup ludzkich bądź tylko ich przejść po danym terenie.

Dysponujemy dziś zbyt małą liczbą stanowisk, by można było powiedzieć cokolwiek na temat struktury obozowisk czy osadnictwa. Nie ma naturalnie żadnych przesłanek, aby na podstawie dotychczasowych znalezisk można było poszukiwać analogii do innych, lepiej rozpoznanych terenów. Z obserwacji w innych częściach Polski wynika, że struktura osadnictwa świderskiego nie jest jednolita. W niektórych regionach (Polska północno-zachodnia) wyraźniej zaznacza się obecność stanowisk większych, na których występuje więcej niż 100 narzędzi retuszowanych, w innych z kolei dominują stanowiska małe, tak jak ma to miejsce w zlewisku Wisły, w środkowej Polsce (M. Kobusiewicz 1999). Wydaje się, że obserwacje takie mogłyby być bardzo interesujące, także ze względu na sąsiedztwo terytorialne i powiązania surowcowe omawianego tu regionu z innymi obszarami zasiedlanymi przez ludność świderską. Jakiegokolwiek próby stawiania pytań i prób odpowiedzi wymagają jednak przede wszystkim przyrostu bazy źródłowej w postaci dobrze przebadanych stanowisk.

Z analizy surowcowej widać, że świderscy łowcy z Łąki byli powiązani z terenami Kotliny Sandomierskiej i Gór Świętokrzyskich. Obecność nielicznych krzemieni podkarkowskich, wskazuje na istnienie kontaktów z zachodnią Małopolską. W obydwu przypadkach chodzi o dość naturalne związki z obszarami sąsiednimi. Co ciekawe, nie zidentyfikowano w Łące bardzo dobrej jakości surowców wschodnich, podobnie zresztą jak na innych stanowiskach Podkarpacia. Inwentarze świderskie z terenów dzisiejszej Ukrainy wykonane są w znacznym stopniu z miejscowych krzemieni bardzo dobrej jakości, co widoczne jest w Chilczycach, w których krzemień wołyński stanowi większość (P. Mitura 1993) czy

w Przędzielnicy, z której znany jest jeden rdzeń i dwa rylce, także wykonane z tego surowca (S. K. Kozłowski 1963). Na niektórych stanowiskach ukraińskich notowana jest obecność krzemienia czekoladowego (Z. Sulgostowska 2005). Nie ma jednak podstaw do przesłedzenia istnienia ewentualnych relacji łączących rejon podrzeszowski z terenami leżącymi dalej na wschód, choć kierunek ten wydaje się dość oczywisty i naturalny.

Wszystkie te zarysowane powyżej problemy pozostają dziś nierozwiązywalne, ale jednocześnie wyznaczają kierunki i perspektywy dla dalszych badań nad najmłodszym osadnictwem paleolitycznym Polski południowo-wschodniej. Badania w Łące przyniosły odkrycia ważne dla poszerzenia bazy źródłowej dotyczącej świderieniu w tej części Polski, stanowiąc jednocześnie kolejny krok na drodze ku pełniejszemu poznaniu osadnictwa tej jednostki taksonomicznej.

WYKAZ CYTOWANEJ LITERATURY

- Bobak D., Połtowicz-Bobak M.
2011 Osadnictwo starszej i środkowej epoki kamienia na terenach Podkarpacia w świetle badań na trasie autostrady A4 w latach 2005–2011, [w:] Czopek S. (red.), *Autostradą w przeszłość. Katalog wystawy*, Rzeszów, s. 25–43.
- Czopek S.
2003 *Pradzieje Polski południowo-wschodniej*, Rzeszów.
- Gębica P., Mitura P.
2005 Wstępne wyniki badań geomorfologiczno-archeologicznych przeprowadzonych na stanowisku nr 4 w Terliczkach. Rzeszów, [w:] Kuraś M. (red.), *Archeologia Kotliny Sandomierskiej*, (=Rocznik Muzeum Regionalne w Stalowej Woli, numer 4, monograficzny), Stalowa Wola, s. 19–38.
- Kobusiewicz M.
1999 *Ludy zbieracko-łowieckie północno-zachodniej Polski*, Poznań.
- Kondracki J.
1994 *Geografia Polski. Mezoregiony fizyczno-geograficzne*, Warszawa.
- Kozłowski S. K.
1963 Paleolityczne, mezolityczne i neolityczne materiały krzemienne z okolic Przemyśla, „AAC”, t. 5 (1–2), s. 49–53.
- Kozłowski S. K.
1964 Uwagi o późnym paleolicie i mezolicie wschodniej części Kotliny Sandomierskiej, „APolski”, t. 9, s. 325–348.
- Libera J.
1990 Trzeci sezon badań stanowiska 4 w Potoczku woj. tarnobrzeskie, [w:] Gurba J. (red.), *Sprawozdania z badań terenowych Katedry Archeologii UMCS w 1990 roku*, Lublin, s. 3–7.
- 2005 Osadnictwo schyłkowopaleolityczne w północnej części Kotliny Sandomierskiej, [w:] Kuraś M. (red.), *Archeologia Kotliny Sandomierskiej*, (=Rocznik Muzeum Regionalne w Stalowej Woli, numer 4, monograficzny), Stalowa Wola, s. 155–185.
- Libera J., Superson J.
1989 Badania wykopaliskowe w Potoczku, stan. 4, gm. Potok Wielki, woj. tarnobrzeskie, [w:] Gurba J. (red.), *Sprawozdania z badań terenowych Katedry Archeologii UMCS w 1989 roku*, Lublin, s. 8–14.
- Mitura P.
1993 Kolekcja zabytków krzemienych z okolic Chilczyc dawny powiat Złoczów (Ukraina), „MSROA za rok 1991–1992”, s. 5–22.
- Połtowicz-Bobak M., Bobak D., Gębica P.
2014 Nowy ślad osadnictwa magdaleńskiego w Polsce południowo-wschodniej. Stanowisko Łąka 11–16 w powiecie rzeszowskim, „MSROA”, t. 35, s. 237–248.
- Połtowicz M.
2004 Stan i potrzeby badań nad starszą epoką kamienia w Polsce południowo-wschodniej, „Zeszyty Naukowe Uniwersytetu Rzeszowskiego. Seria Socjologiczno-Historyczna”, t. 23 (z. 1 Archeologia), s. 125–140.
- Sulgostowska Z.
2005 *Kontakty społeczności późnopaleolitycznych i mezolitycznych między Odrą, Dźwiną i górnym Dniestrem*, Warszawa.
- Talar A.
1967 Schyłkowopaleolityczna pracownia krzemieniarska w Durdach pow. Tarnobrzeg, „MA”, t. 8, s. 75–83.

Dariusz Bobak, Marta Połtowicz-Bobak

Materialien der Świderrien Kultur aus der Fundstelle Łąka 11–16 (Kr. Rzeszów) vor dem Hintergrund der Ansiedlung in Südostpolen

Zusammenfassung

Aus den Gebieten Südostpolens sind nur wenige Fundstellen der Świderrien Kultur bekannt, und nur ein geringer Teil von ihnen wurde grabungsmäßig erforscht. Eine von ihnen ist ein multikultureller Fundstellenkomplex in Łąka (Fst. 11–16), Gde. Trzebownisko, Kr. Rzeszów (Abb. 1), wo Feuersteinmaterialien entdeckt wurden.

Die Fundstelle liegt ca. 5 km nordöstlich von Rzeszów, im Bereich einer ausgedehnten Anhöhe – einem Inselberg auf der wärmzeitlichen überschwemmbareren Wisłok-Terrasse. Die Świderrien Materialien lagen unter der Humusschicht in den äolischen Sanden, in der Nähe der Kulmination der Anhöhe. Sie lagerten auf der Fläche von ca. 3 Ar und bildeten eine Kon-

zentration mit deutlichen Grenzen. Das spärliche Inventar der Świdérrien Kultur zählt nur 114 Artefakte, von denen die unterschiedene Mehrheit aus der Konzentration stammt. Charakteristisch ist die Tatsache, dass das Świdérrien Inventar hauptsächlich aus dem Schokoladenfeuerstein gefertigt wurde (102 von 112 Exemplaren); andere Rohstoffe wie Jura Feuerstein und erratischer Feuerstein werden durch wenige Exemplare (entsprechend 6 und 4), ausschließlich Klingen vertreten.

Im behandelten Inventar registrierte man 5 Kerne (Abb. 2: 1, 7; 3: 9, 4: 4). Das sind stark abgenutzte typische klassische Świdérrien Klingenkern mit zwei Schlagflächen. Identifiziert wurden auch 16 Geräte, besonders bemerkenswert ist darunter eine kleine Sammlung von 6 Zweiwinkelstielspitzen (Abb. 2: 2, 4, 8; 4: 1–3): fünf Doppelspitzen und vermutlich das Fragment einer Stielspitze. Die restlichen Geräte aus dem Swiderien Inventar sind: ein Klingenskratzer (Abb. 3: 11), zwei endretuschierte Klingen (Abb. 3: 2), ein Mehrschlagstichel

(Abb. 3: 4), zwei Stichel an Endretusche (Abb. 3: 7, 10) und ein Abschlag (Abb. 3: 5), wie auch drei kantenretuschierte Klingen (Abb. 3: 1, 3, 8). Dazu gehört auch eine Débitage-Serie: 47 Klingen und 60 Abschlüge.

Dieses Inventar ist als Überbleibsel eines einmal kurzfristig besiedelten Lagers zu interpretieren. Keine Befunde sind erhalten geblieben, es ist auch nicht möglich, die räumliche Anordnung der Funde detaillierter zu analysieren.

Die Świdérrien Materialien aus Łąka sind ein neuer wichtiger Punkt auf der Siedlungskarte des besprochenen Gebiets. Sie schließen sich der spärlichen Gruppe der Fundstellen dieser Kultur an, die grabungsmäßig erforscht wurden (D. Bobak, M. Połtowicz-Bobak 2011, dort weitere Literatur). Dieses Lager ist auch ein weiteres Beispiel für die Fundstellen, die größere Fundmengen (mehr als 100 Erzeugnisse) lieferten und kann daher eine regelmäßige Anwesenheit der letzten paläolithischen Jäger auf diesen Gebieten belegen.